

**SAMSUNG**

SmartThings Wifi  
ET-WV525

# User Manual

# Table of Contents

English (USA)

Español (Castellano)

Français (Canada)

# Getting started

## Read me first

Please read this manual before using the device to ensure safe and proper use.

- Images may differ in appearance from the actual product. Content is subject to change without prior notice.
- Before using the Wi-Fi hub, make sure it is compatible with your device.
- The Wi-Fi hub's performance may differ depending on the environment.
- This product includes certain free/open source software. To see the instructions for viewing the open source license, go to the Samsung website ([opensource.samsung.com](https://opensource.samsung.com)).

## Instructional icons



**Warning:** situations that could cause injury to yourself or others



**Caution:** situations that could cause damage to your device or other equipment

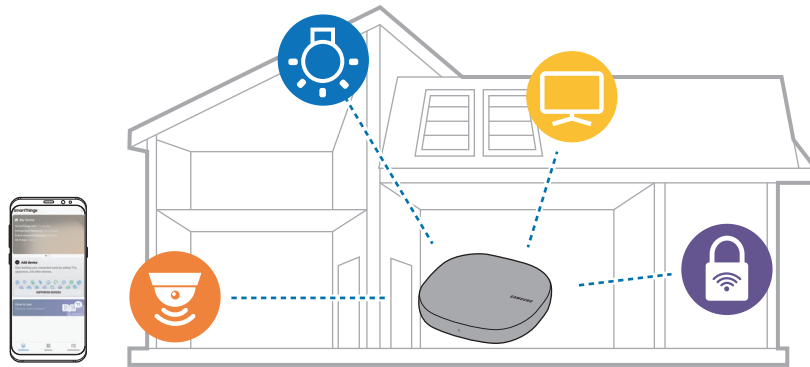


**Notice:** notes, usage tips, or additional information

## About SmartThings Wifi

The SmartThings Wifi is a Wi-Fi router that can connect your smartphone to your smart home appliances via Wi-Fi. You can also connect Internet of Things (IoT) devices to this Wi-Fi hub via the Samsung SmartThings Hub feature.

For larger homes, you can connect more Wi-Fi hubs.



## Package contents

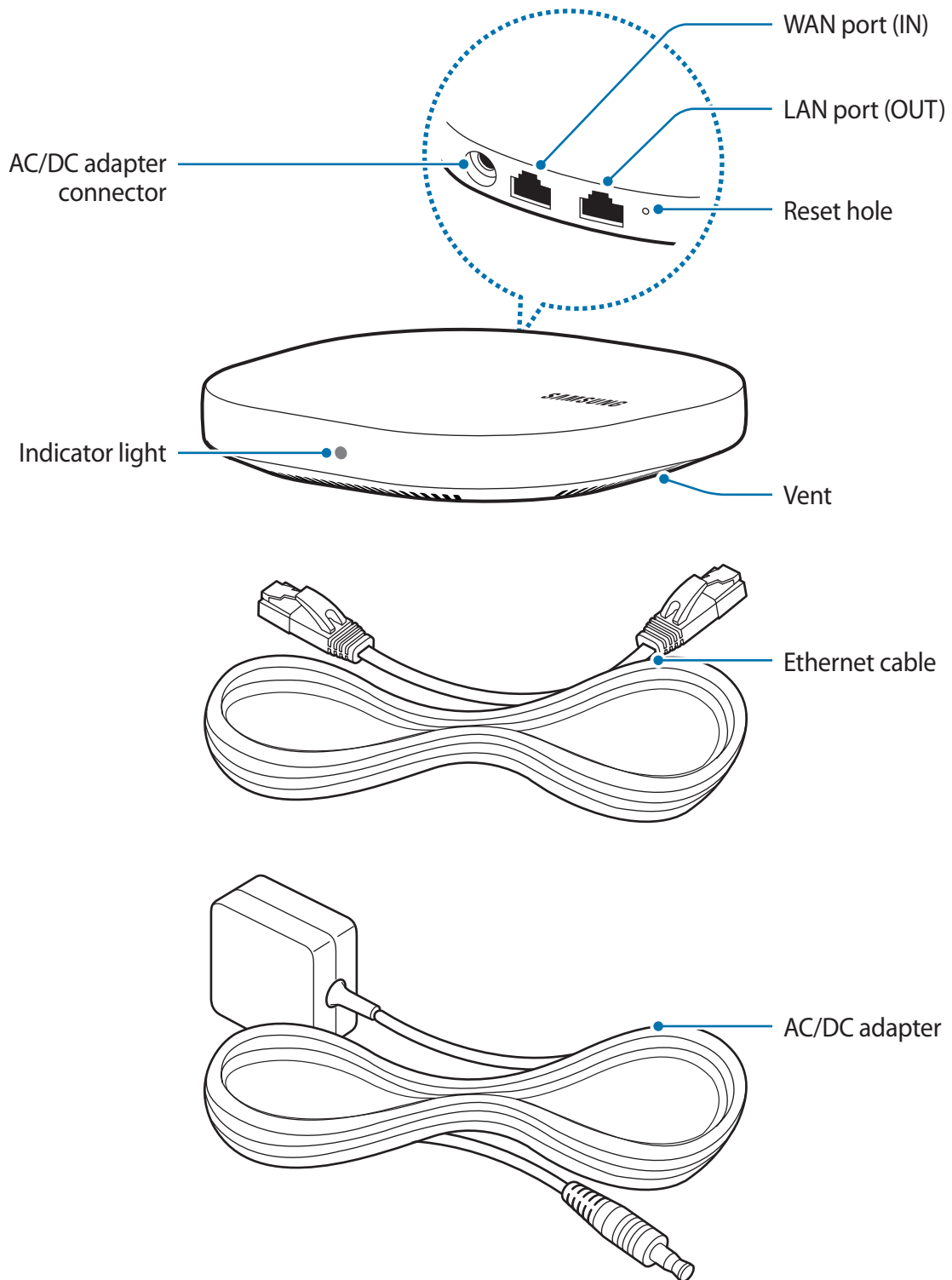
Check the product box for the following items:

- Wi-Fi hub
- Ethernet cable
- AC/DC adapter (hereafter “adapter”)
- Quick start guide



- The items supplied with the device and any available accessories may vary depending on the region or service provider.
- The supplied items are designed only for this device and may not be compatible with other devices.
- Appearances and specifications are subject to change without prior notice.
- You can purchase additional accessories from your local Samsung retailer. Make sure they are compatible with the device before purchase.
- Use only Samsung-approved accessories. Using unapproved accessories may cause the performance problems and malfunctions that are not covered by the warranty.
- Availability of all accessories is subject to change depending entirely on manufacturing companies. For more information about available accessories, refer to the Samsung website.

# Device layout



The appearance and internal structure of the product may vary depending on the model.

## Indicator light

The indicator light alerts you to the Wi-Fi hub status.

Color	Status
Green	Power on, Working
Flashes green	Booting/resetting the system
Flashes green and red	Waiting for devices to connect
Flashes red	Function error

## Connecting the Wi-Fi hub with a mobile device

To connect the Wi-Fi hub with a mobile device, you must install the SmartThings app on the mobile device. You can download the app from **Galaxy Apps**, **Play Store**, or **App Store**.



- You must register and sign in to your Samsung account to use the SmartThings app.
- Supported features may vary depending on your mobile device and its operating system.

### Wi-Fi hub

- 1 Connect one end of the Ethernet cable to the hub's WAN port (IN) and the other end to the modem's LAN port.

## 2 Connect the adapter to the Wi-Fi hub.

The Wi-Fi hub will turn on and the indicator light will flash green.



Use only Samsung-approved adapters (12 V/2.1 A or higher).



- You can use the Wi-Fi hub only when you connect the Wi-Fi hub to an adapter.
- If the Wi-Fi hub overheats for a prolonged period, the Wi-Fi hub may automatically turn off or reset. When this happens continually, disconnect the adapter from the Wi-Fi hub and contact a Samsung Service Center.
- To save energy, unplug the adapter when not in use. The adapter does not have a power switch, so you must unplug the adapter from the electric socket when not in use to avoid wasting power. The adapter should remain close to the electric socket and be easily accessible while using it.



### Mobile device

## 3 Launch the **SmartThings** app on the mobile device.

## 4 Follow the pop-up window's instructions to turn on the Wi-Fi and Bluetooth auto on feature.

When you launch the **SmartThings** app, the Wi-Fi and Bluetooth features will be automatically activated.

## 5 The Wi-Fi hub will be detected automatically. Tap **ADD NOW**.

If the Wi-Fi hub is not detected, tap **Add device** on the dashboard. Then, tap  under **ADD DEVICE MANUALLY** →  **Wi-Fi Hub**, and tap your Wi-Fi hub's name.

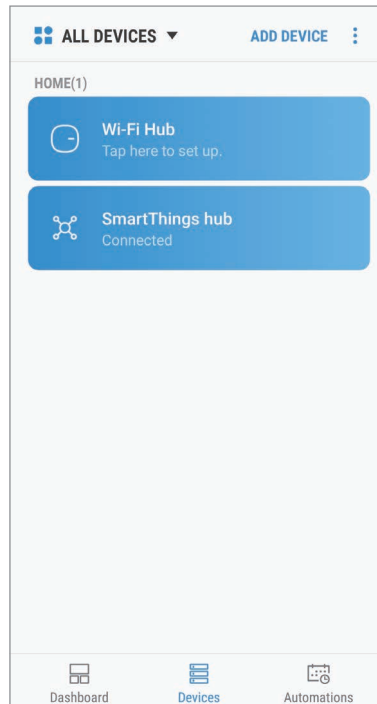
During setup, get within 15 ft of the hub.

## 6 Enter a network name and password to assign to the Wi-Fi hub.

To connect the Internet of Things (IoT) devices via the Wi-Fi hub, select the Wi-Fi hub under devices and make sure the SmartThings Hub is switched on.

7 Follow the on-screen instructions to complete the connection.

When the connection is completed, the following screen appears.

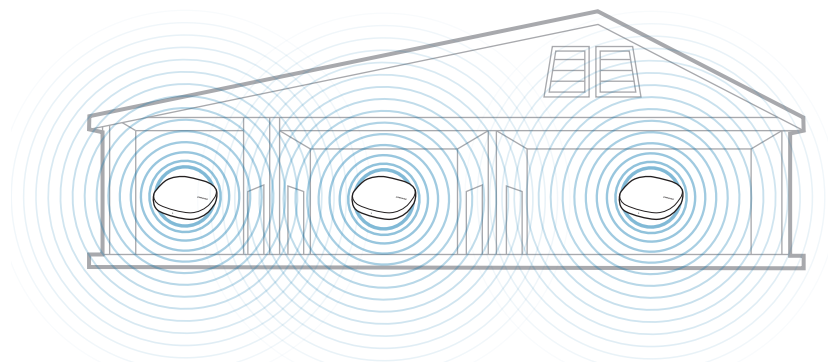


The SmartThings Wifi is a single product but it is registered as two separate devices according to their respective features, the Wi-Fi router feature and the Samsung SmartThings Hub feature.

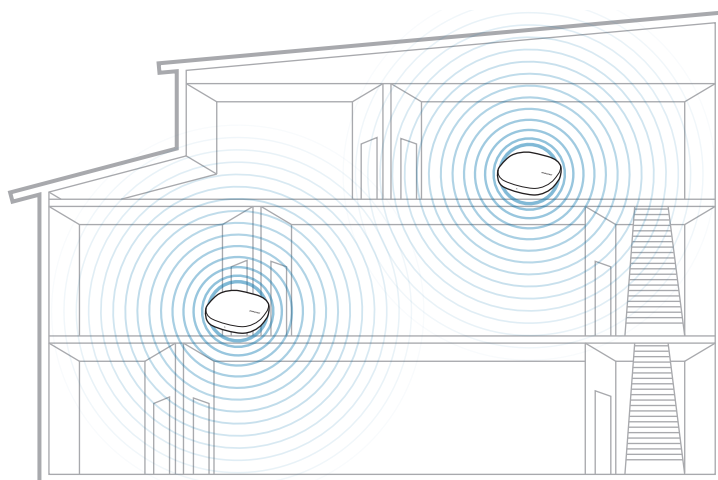
### Adding additional Wi-Fi hubs

One Wi-Fi hub can cover a 140 m<sup>2</sup> connection range (based on timber buildings) but can differ depending on the usage environment.

Install an additional Wi-Fi hub to connect to a larger area beyond the connection range with a Wi-Fi network.







- 1 Connect the AC/DC adapter to the additional Wi-Fi hub.
- 2 On the mobile device, launch the **SmartThings** app and follow the on-screen instructions to complete the connection.  
During setup, get within 15 ft of the hub.



You can connect up to 31 additional Wi-Fi hubs.

## Notices for connecting a Wi-Fi hub

- Install a Wi-Fi hub near the devices to be registered.
- When you add additional Wi-Fi hubs, install them within the connection range.
- Do not place obstacles between the Wi-Fi hub and the devices to be registered.
- Obstacles such as the human bodies, walls, corners, or fences can weaken the signals.
- When using the Wi-Fi hub, it should be connected via the Ethernet cable.

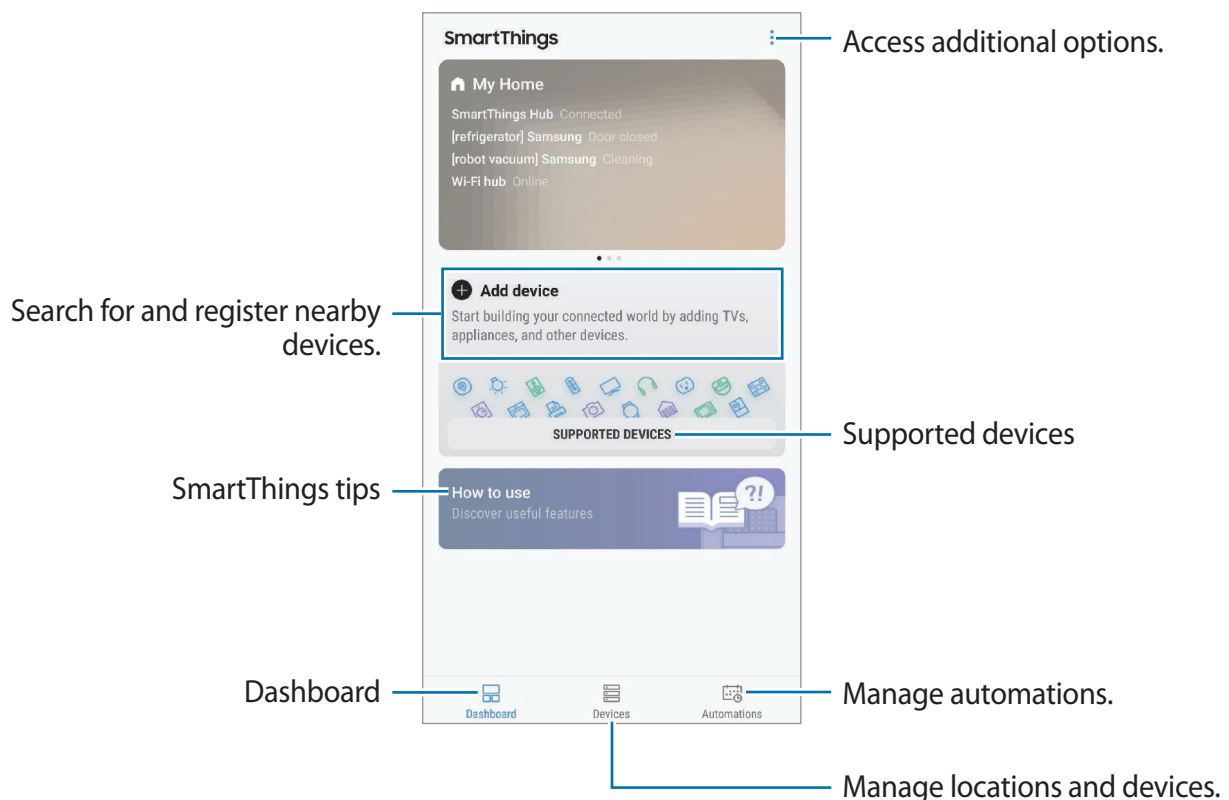
## Notices for using Bluetooth

- To avoid problems when connecting your Wi-Fi hub to another device, place the devices close to each other.
- Ensure that your Wi-Fi hub and the other Bluetooth device are within the maximum Bluetooth range (5 m). The distance may vary depending on the environment the devices are used in.
- Ensure that there are no obstacles between the Wi-Fi hub and a connected device, including human bodies, walls, corners, or fences.
- Bluetooth uses the same frequency as some industrial, scientific, medical, and low power products and interference may occur when making connections near these types of products.
- Some devices, especially those that are not tested or approved by the Bluetooth SIG, may be incompatible with your Wi-Fi hub.


# Registering Internet of Things (IoT) devices and smart home appliances

## Using the SmartThings app

Register Internet of Things (IoT) devices and smart home appliances to the SmartThings app on your mobile device, and check their status or control them. To control the devices by location, such as your home or office, create a location and assign registered devices to it. You can also set a scene to control many devices at the same time or set an automation to perform actions automatically at a preset time.



## Configuring the dashboard and the SmartThings app

Configure the dashboard and the SmartThings app settings. On the dashboard, tap  and use the following options.

- **Manage dashboard:** Set the items to show on the dashboard.
- **Notifications:** View the notifications from the SmartThings app. You can also change the notification settings.
- **Settings:** Access information about the SmartThings app and Samsung account information. You can also set the SmartThings panel to be displayed on the notification panel.
- **Notices:** View the notices from the SmartThings service.
- **Contact us:** Ask questions or view frequently asked questions.

## Registering devices

### Registering smart home appliances via Wi-Fi

Register smart home appliances that support Wi-Fi to the SmartThings app and control them. For instructions on how to register devices, refer to the other devices' user manuals.



- To view the supported devices, tap **SUPPORTED DEVICES** on the dashboard.
- Connected devices' own errors or defects are not covered by the Samsung warranty. When errors or defects occur on the connected devices, contact the device's manufacturer.

## Registering IoT devices via the Samsung SmartThings Hub feature

Register the Internet of Things (IoT) devices that support Z-Wave, zigbee, LAN, or Cloud-to-Cloud to the SmartThings app and control them.

1 On the dashboard, tap **Add device**.

2 Tap  under **ADD DEVICE MANUALLY**.

3 Select a category of the device to register.

Alternatively, enter the device's name in the search input field and tap **ADD** next to your device.

4 Follow the on-screen instructions to complete the registration.



- The Samsung SmartThings Hub feature may not be available depending on the region. Visit [www.samsung.com](http://www.samsung.com) for details.
- You can only register the IoT devices approved by Samsung. Download the SmartThings app to see a list of supported devices.
- Refer to the other devices' user manuals for instructions on how to pair with them.
- To learn more about the Samsung SmartThings Hub feature, visit [support.smarthings.com](http://support.smarthings.com).


## Controlling the registered devices

- 1 On the SmartThings screen, tap **Devices**.
- 2 On the registered devices list, tap a device.  
The controller for the device will be downloaded.
- 3 With the downloaded controller, remotely control the registered devices via the SmartThings app.

## Creating locations



You can register devices by location and manage them.

- 1 On the SmartThings screen, tap **Devices**.
- 2 Tap **ALL DEVICES** → **Add location**.
- 3 Enter a location name and select an icon for the location.
- 4 Tap **Geolocation** to select a location on the map and tap **DONE**.
- 5 Tap **SAVE**.  
Your location will be added.
- 6 Tap **ADD DEVICE** to register devices.

If you want to manage the location room by room, tap  → **Add room**, and set the room and devices for it.


## Inviting members to the created location

Invite other members to the created location to control the devices and scenes assigned to that location.

- 1 On the SmartThings screen, tap **Devices**.
- 2 Tap **ALL DEVICES** and scroll up or down to select a location.
- 3 Tap  → **Invite member**.
- 4 Tap **Enter Samsung account ID**, enter the Samsung account for the person you want to invite, and then tap .

You can invite users by scanning the QR code. Tap **CREATE QR CODE** and invite other users to scan it.



- You can only invite the users login the Samsung account via SmartThings app.
- To accept the invitation, on the SmartThings screen, tap the invitation pop-up and tap **ACCEPT**. To accept the invitation by scanning the QR code, on the dashboard, tap  → **Settings** → **Accept invitation (QR code)** and then scan the QR code.

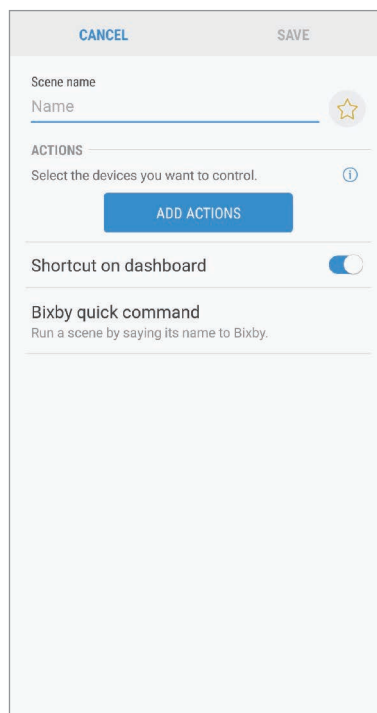
- 5 Follow the on-screen instruction to complete the invitation.

## Setting and running scenes

Set a scene to operate multiple devices at once. To set a scene, you should create locations. Refer to [Creating locations](#) for more information.

- 1 On the SmartThings screen, tap **Devices**.
- 2 Tap **ALL DEVICES** and scroll up or down to select a location.
- 3 Tap **→ Add scene**.

The screen for setting scenes will appear.

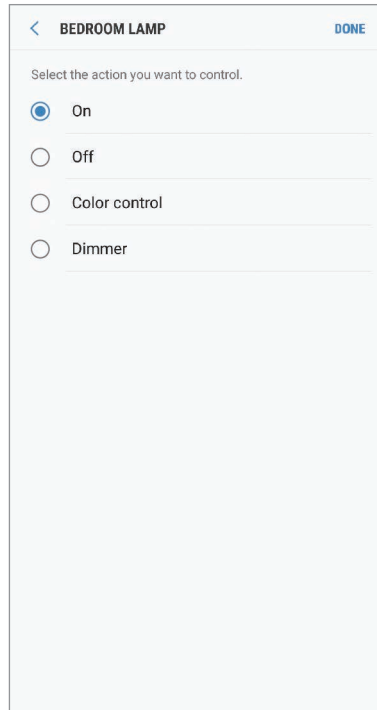


- 4 Enter the scene's title, select an icon for the scene, and then tap **ADD ACTIONS**.



**5** Select a device and an action to be operated, and then tap **DONE**.

For example, select a TV and a robot vacuum cleaner and the corresponding actions to be operated.



**6** Tap the **Shortcut on dashboard** switch to view the scene on the dashboard.

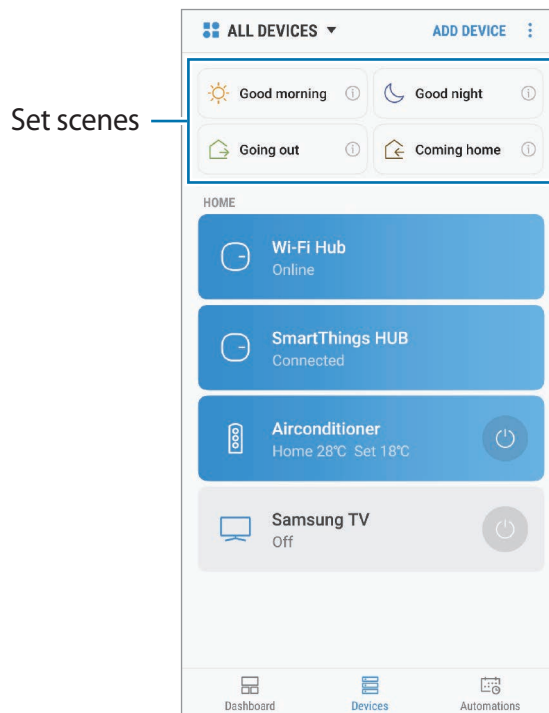
**7** Tap **Bixby quick command** to run the scene by saying the scene name to Bixby and tap **SAVE**.

**8** Tap **SAVE**.

The scene is set. You can view the set scene on the designated location screen.


## Activating scenes

- 1 On the SmartThings screen, tap **Devices**.
- 2 Tap **ALL DEVICES** and scroll up or down to select a location that has the scene you want to activate.
- 3 Select a scene to activate.  
The devices you set will operate in accordance with the scene.



## Managing devices and locations

You can manage locations and their assigned devices and scenes.

- 1 On the SmartThings screen, tap **Devices**.
- 2 Tap **ALL DEVICES** and scroll up or down to select a location.
- 3 Tap  → **Edit** and use the following options.
  - **Location name:** Change the location name and its icon.
  - **Geolocation:** View or change the location on the map.
  - **Show location summary on dashboard:** Set to show the location card on the dashboard.
  - **SCENES:** Change the scene information or delete the scene.
  - **DEVICES:** Change the device information or delete the device from the assigned location.
  - **MEMBERS:** View the members to share the location. You can also invite others.
  - **REMOVE LOCATION:** Delete the location.



- To connect a Z-Wave device to another device, on the currently connected mobile device, remove the device from the SmartThings app to exclude it. When you remove the device from the SmartThings app, the instructions for exclusion will be provided via a URL. Follow the instructions to exclude the Z-Wave device. If you reset the Wi-Fi hub, you should exclude the Z-Wave device and reconnect (re-include) it. For instructions on how to exclude Z-Wave devices, refer respective Z-Wave device's user manual or contact the device's manufacturer.
- For additional Z-Wave network utility functions, visit [www.smarthings.com](http://www.smarthings.com).
- The Wi-Fi hub automatically sends an Association Set for Lifeline/group1 for 4 nodes after adding a device that supports Association.

## Setting automations

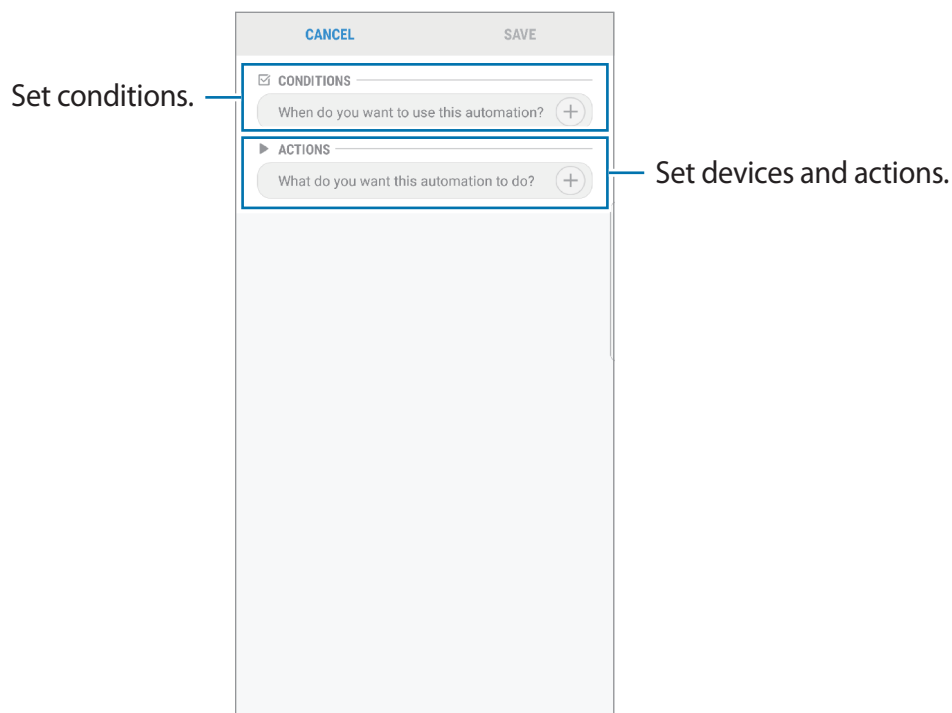
Set an automation for devices assigned to a location to automatically perform actions at a specific time.

1 On the SmartThings screen, tap **Automations**.

2 Tap **ADD AUTOMATION**.

If an automation already has set, tap **ADD**.

The screen for setting automation will appear.



3 Tap **When do you want to use this automation?**

4 Tap **Based on the time of day** and set days and time.

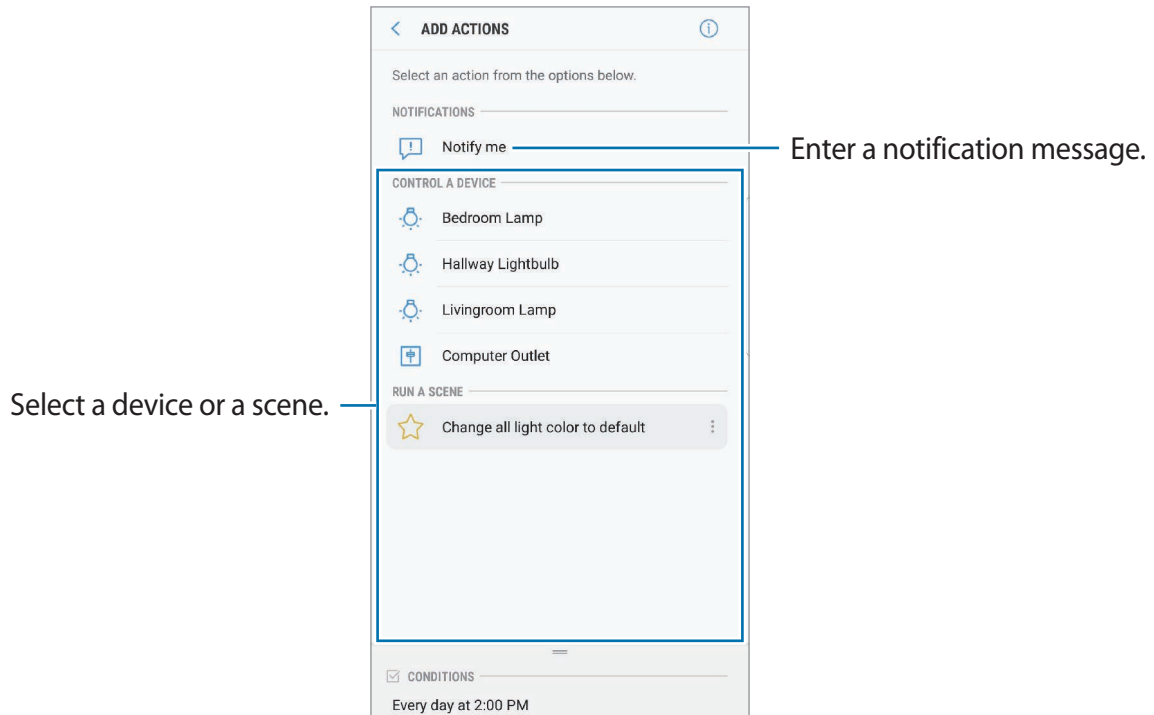
Or, tap **Based on a device status** to set the device's condition.

5 Tap **DONE**.

6 Tap **What do you want this automation to do?**, select devices and conditions, or scenes, and then tap **DONE**.



To receive a notification when devices perform an action according to the automation, tap **Notify me** and enter a message.



7 Tap **SAVE**.

The assigned devices will operate in accordance with the set automation.

## Managing automations

You can view the set automations and manage them.

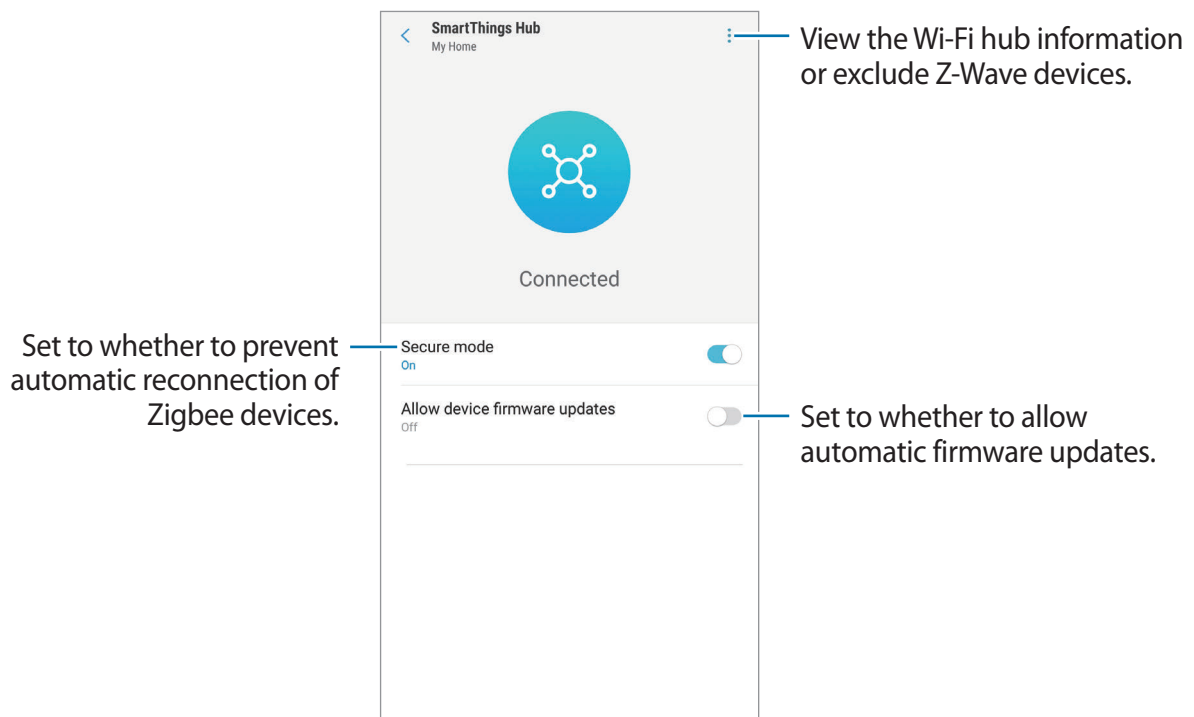
On the SmartThings screen, tap **Automations**.

- Tap the switch next to the automation to activate or deactivate it.
- Tap the automation to change its details.
- Tap → **Automation name** to change the automation's name.
- Tap → **Delete** to delete the automation.

## Configuring the Samsung SmartThings Hub feature

You can configure the detailed settings of the Samsung SmartThings Hub feature of the Wi-Fi hub.

- 1 On the SmartThings screen, tap **Devices**.
- 2 On the registered devices list, tap the SmartThings hub.
- 3 Select an option and configure the Samsung SmartThings Hub feature.



## Practical usage of the SmartThings app

Use the SmartThings app to make your life easier and more comfortable. Create automations based on your routine, or easily control the registered devices from anywhere.

- If you want to ensure that the office is cool when you arrive on a hot summer's day, turn on the connected air conditioner via the SmartThings app before you arrive.
- If you want to come home to a clean house, turn on the connected robot vacuum cleaner via the SmartThings app before you get home.
- If you want to improve your home security, create an automation for motion sensors to operate at bedtime and activate the notification feature. When the motion sensors detect unexpected movements, they will notify you.

# Using the Wi-Fi router feature

## Using the Plume app

You can configure the detailed settings of the Wi-Fi hub's Wi-Fi router feature. To use the Wi-Fi router feature, you must install the Plume app on the mobile device. You can download the app from **Galaxy Apps**, **Play Store**, or **App Store**.

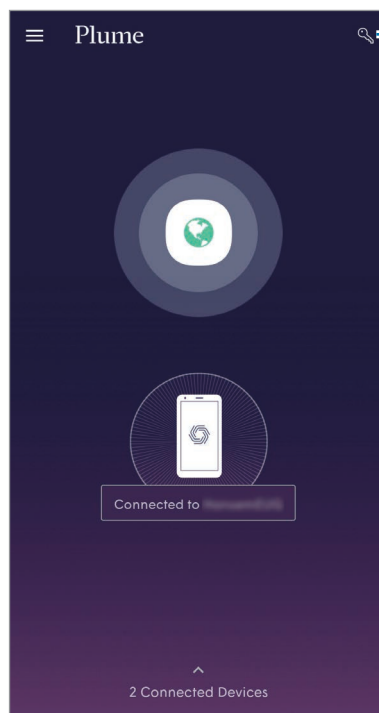
1 Launch the **SmartThings** app and tap **Devices**.

2 On the registered devices list, tap the Wi-Fi hub.

When you use the Wi-Fi router feature of the Wi-Fi hub for the first time, tap the Wi-Fi hub to download the controller for it.

3 Tap **Manage Wi-Fi with Plume**.

The **Plume** app will appear.



Manage the Wi-Fi hub's Wi-Fi network.



Once you have entered the **Plume** app through the **SmartThings** app, you can launch the **Plume** app right away and manage the Wi-Fi network without using the **SmartThings** app.





## Configuring the Wi-Fi router feature

You can manage the Wi-Fi hub's Wi-Fi network by assigning authorities and adding different passwords.


### Assigning full authority to connected smartphones

You can give authority to the connected smartphone to use the Wi-Fi hub's Wi-Fi network and to control the registered devices and scenes without any restrictions.

- 1 Launch the **Plume** app and tap .
- 2 Tap  on the **Home** tab to add a password for using the Wi-Fi hub's Wi-Fi network without any restrictions.





You can add more than one password.

- 3 Enter a password and tap .
- 4 The connected smartphone can use the Wi-Fi hub's Wi-Fi network.

### Assigning limited authority to connected smartphones

You can add a guest network to use the Wi-Fi hub's Wi-Fi network. You can select the connected smartphones to control the registered devices and scenes.

- 1 Launch the **Plume** app and tap .
- 2 Tap  on the **Guest** tab to add a password for a guest network.



You can add more than one password.

### 3 Enter details.

### 4 Tap ✓.


### 5 The connected smartphone can use the Wi-Fi hub's Wi-Fi network.


## Restricting authority to connected smartphones

You can allow the connected smartphone to use the Wi-Fi hub's Wi-Fi network. However, the connected smartphones cannot control the registered devices and scenes.

### 1 Launch the **Plume** app and tap 🔑.

### 2 Tap ⊕ on the **Internet Only** tab to add a password to use the Wi-Fi network.

 You can add more than one password.

- 3 Enter a password and select a period for the password.
- 4 Tap .
- 5 The connected smartphone can use the Wi-Fi hub's Wi-Fi network.

# Appendix

## Troubleshooting

Before contacting a Samsung Service Center, please attempt the following solutions.

### Your Wi-Fi hub freezes

If the Wi-Fi hub freezes or hangs, disconnect the adapter from the Wi-Fi hub and reconnect it.

Close the SmartThings app completely on your mobile device and restart it.

If your Wi-Fi hub is frozen and unresponsive, insert a pin into the Reset hole more than 8 seconds.

If the tips above do not solve the problem, contact a Samsung Service Center.

### Your Wi-Fi hub is not connected with a router

This Wi-Fi hub only supports SmartThings routers. Connect only the SmartThings Wifi.

### Your Wi-Fi hub is not detected by the SmartThings app

- If the Wi-Fi hub freezes or hangs, disconnect the adapter from the Wi-Fi hub and reconnect it.
- Close the SmartThings app completely on your mobile device and restart it.
- If your Wi-Fi hub is frozen and unresponsive, insert a pin into the Reset hole.
- Ensure that the other devices are within the maximum connection range.

If the tips above do not solve the problem, contact a Samsung Service Center.

### Other devices cannot connect to the SmartThings app

- On the other device, disconnect from the Wi-Fi network and reconnect to it.
- Turn the device off and turn it on.

## The connection is often disconnected

- If there are obstacles between the devices, the operating distance may be reduced.
- Ensure that the other devices are within the maximum connection range.
- When using the Wi-Fi hub with other devices, the connection may be affected by electromagnetic waves. Use the Wi-Fi hub in environments with fewer wireless devices present.

## The Wi-Fi hub works differently as described in the manual

Available functions may differ depending on the connected device.

## The Wi-Fi is too slow

There may be several different issues that are causing slow Wi-Fi speed. Check some of the possible causes below:

- **Wi-Fi hub location:** Place the Wi-Fi hub in an open space and as close to the Wi-Fi supported devices as possible. Any obstacles located between Wi-Fi connected devices and the Wi-Fi hub may slow down the Wi-Fi speed.
- **Number of connected devices:** When many Wi-Fi supported devices are connected to a single Wi-Fi hub, they are all sharing Internet access at limited speed. This can cause your Wi-Fi speed to slow down.
- **Modem speed:** Even if the Wi-Fi connection status is stable, when the modem's Internet speed is slow, the Wi-Fi speed may decrease. Try to reboot the modem or measure the speed at different times of the day.
- **Ethernet cable:** The Ethernet cable included in the package can support up to 1 Gbps, but some Ethernet cables do not. Connect the modem using the Ethernet cable supplied in the package.
- **Ethernet port:** Check the speed supported by the Ethernet port on the modem or on the Ethernet switch connected to the Wi-Fi hub. When the Ethernet speed is slow, the Wi-Fi hub may also slow down.
- Check whether there is anything placed on top of the Wi-Fi hub or whether the Wi-Fi hub is located in an area that may be warmed by outdoor heat. When the Wi-Fi hub gets hot, the CPU speed may be adjusted temporarily to stop it from overheating.
- Unplug the power adapter from the Wi-Fi hub and connect it again.

## Copyright

Copyright © 2018 Samsung Electronics

This manual is protected under international copyright laws.

No part of this manual may be reproduced, distributed, translated, or transmitted in any form or by any means, electronic or mechanical, including photocopying, recording, or storing in any information storage and retrieval system, without the prior written permission of Samsung Electronics.

## Trademarks

- SAMSUNG and the SAMSUNG logo are registered trademarks of Samsung Electronics.
- Bluetooth® is a registered trademark of Bluetooth SIG, Inc. worldwide.
- Wi-Fi®, Wi-Fi CERTIFIED™, and the Wi-Fi logo are registered trademarks of the Wi-Fi Alliance.
- Z-Wave and Z-Wave Plus are registered trademarks of Silicon Laboratories and its subsidiaries in the United States and other countries.
- All other trademarks and copyrights are the property of their respective owners.



# Para comenzar

## Lea la siguiente información antes de utilizar el producto

Lea este manual antes de utilizar el dispositivo a fin de garantizar el uso correcto y seguro.

- Es posible que las imágenes no sean exactamente iguales al producto real. El contenido está sujeto a cambio sin previo aviso.
- Antes de utilizar la base Wi-Fi, asegúrese de que sea compatible con el dispositivo.
- El desempeño de la base Wi-Fi puede variar según el entorno.
- Este producto incluye ciertos programas de software libre o de origen abierto. Para ver las instrucciones para visualizar la licencia de origen abierto, visite el sitio web de Samsung ([opensource.samsung.com](https://opensource.samsung.com)).

### Iconos instructivos



**Advertencia:** Situaciones que pueden provocarle lesiones a usted o a otras personas



**Precaución:** Situaciones que pueden provocarle daños al dispositivo o a otros equipos

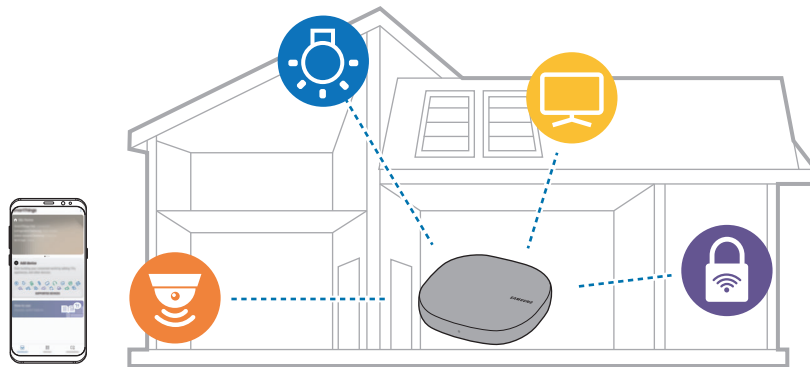


**Aviso:** Notas, sugerencias de uso o información adicional

## Acerca de SmartThings Wifi

SmartThings Wifi es un router Wi-Fi que puede conectar su smartphone con sus electrodomésticos inteligentes a través de Wi-Fi. También es posible conectar dispositivos Internet de las cosas (IoT) a esta base Wi-Fi a través de la función Samsung SmartThings Hub.

En el caso de los hogares más grandes, puede conectar más bases Wi-Fi.



## Contenidos de la caja

Busque los siguientes elementos en la caja del producto:

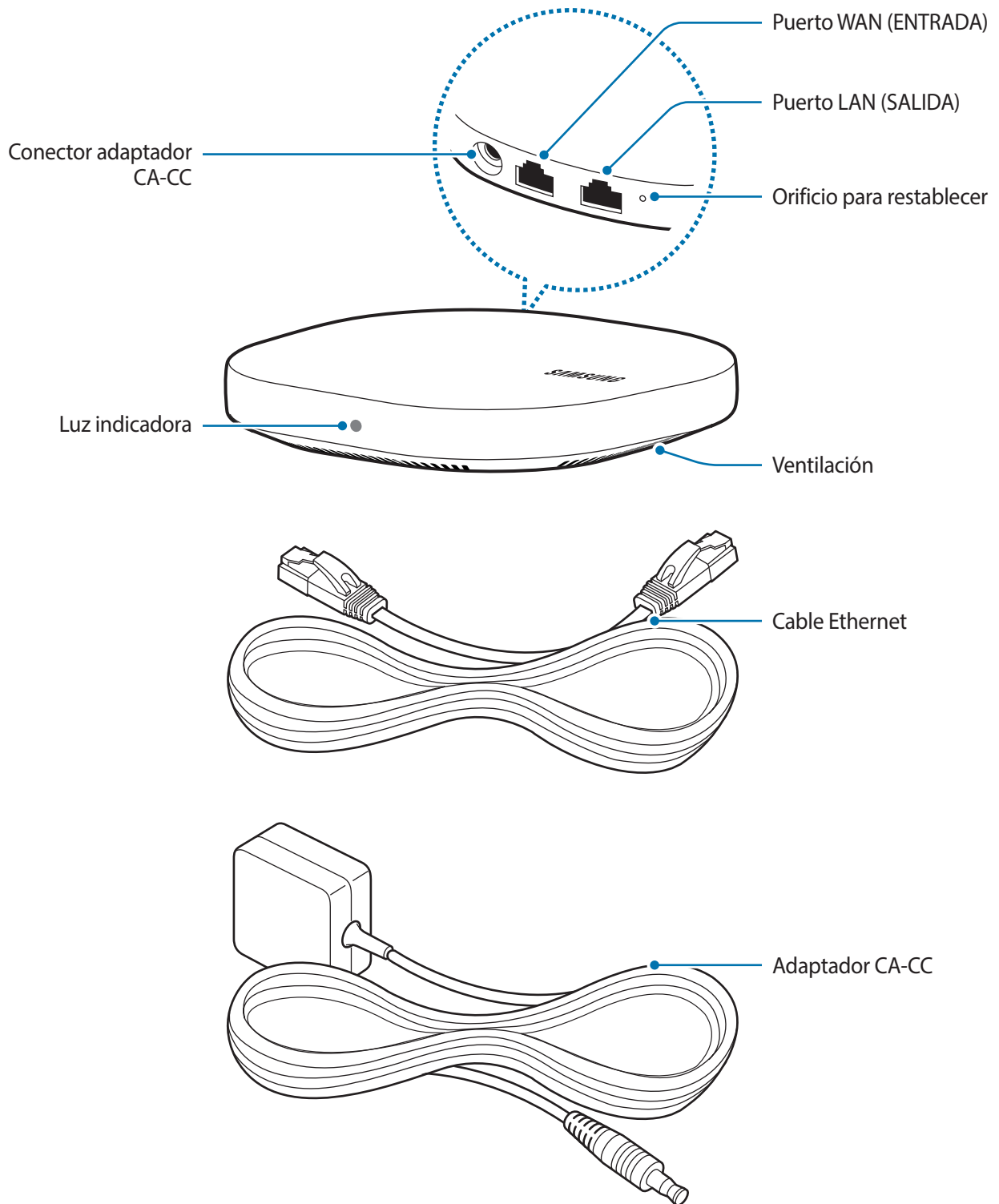
- Base Wi-Fi
- Cable Ethernet
- Adaptador CA-CC (de aquí en adelante, "adaptador")
- Guía de inicio rápido



- Los elementos que vienen con el dispositivo y los accesorios disponibles pueden variar según la región o el proveedor de servicios.
- Los elementos suministrados están diseñados exclusivamente para este dispositivo y podrían no ser compatibles con otros dispositivos.
- El aspecto y las especificaciones están sujetos a cambio sin previo aviso.
- Podrá comprar accesorios adicionales en su distribuidor local de Samsung. Asegúrese de que sean compatibles con el dispositivo antes de comprarlos.
- Utilice solo accesorios aprobados por Samsung. El uso de accesorios no aprobados podría provocar problemas de rendimiento y errores de funcionamiento que no se encuentran cubiertos por la garantía.
- La disponibilidad de todos los accesorios se encuentra sujeta a cambio y depende completamente de las empresas fabricantes. Para obtener más información sobre los accesorios disponibles, consulte el sitio web de Samsung.



## Diseño del dispositivo



El aspecto y la estructura interna del producto puede variar según el modelo.

## Luz indicadora

La luz indicadora le comunica el estado de la base Wi-Fi.

Color	Estado
Verde	Encendido, en funcionamiento
Parpadea de color verde	Reiniciando/Restableciendo el sistema
Parpadea de color verde y rojo	Esperando la conexión de los dispositivos
Intermitente rojo	Error de función

## Conectar la base Wi-Fi con un dispositivo móvil

Para conectar la base Wi-Fi con un dispositivo móvil, debe instalar la aplicación SmartThings en el dispositivo móvil. Puede descargar la aplicación de **Galaxy Apps**, **Play Store** o **App Store**.



- Debe registrarse e iniciar sesión en Samsung account para usar la aplicación SmartThings.
- Las funciones compatibles pueden variar en función del dispositivo móvil y el sistema operativo.

### Base Wi-Fi

- 1 Conecte un extremo del cable Ethernet al puerto WAN del hub (ENTRADA) y el otro extremo al puerto LAN del módem.

## 2 Conecte el adaptador a la base Wi-Fi.

La base Wi-Fi se enciende y la luz indicadora parpadea de color verde.



Utilice solo adaptadores aprobados por Samsung (12 V/2,1 A o superior).



- Puede utilizar la base Wi-Fi solo cuando la conecte a un adaptador.
- Si la base Wi-Fi se sobrecalienta durante un período prolongado, es posible que se apague o se restablezca en forma automática. Cuando esto suceda varias veces, desconecte el adaptador de la base Wi-Fi y comuníquese con el Centro de Servicios de Samsung.
- Para ahorrar energía, desconecte el adaptador cuando no lo esté utilizando. El adaptador no dispone de interruptor de encendido, por lo que deberá desconectarlo de la toma eléctrica cuando no esté en uso para evitar el consumo innecesario de energía. El adaptador deberá permanecer cerca de la toma eléctrica, y deberá poder acceder a él fácilmente mientras se esté usando.

### Dispositivo móvil

## 3 Abra la aplicación **SmartThings** en el dispositivo móvil.

## 4 Siga las instrucciones de la pantalla emergente para activar Wi-Fi y Bluetooth automático en la función.

Al abrir la aplicación **SmartThings**, se activan automáticamente las funciones Wi-Fi y Bluetooth.

## 5 La base Wi-Fi se detecta automáticamente. Pulse **AÑADIR AHORA**.

Si no se detecta la base Wi-Fi, pulse **Añadir dispositivo** en el panel de control. A continuación, pulse  en **AÑADIR DISPOSITIVO DE FORMA MANUAL** →  **Wi-Fi Hub** y pulse el nombre de su base Wi-Fi.

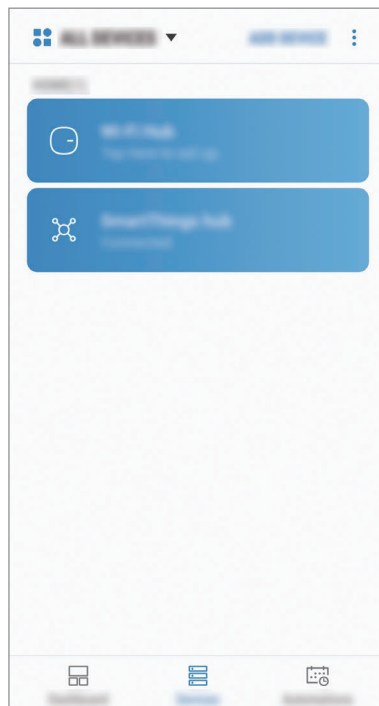
Durante la configuración, manténgase a 15 pies de la base.

## 6 Introduzca un nombre de red y contraseña para asignar a la base Wi-Fi.

Para conectar los dispositivos Internet of Things (IoT) a través de la base Wi-Fi, seleccione la base Wi-Fi entre los dispositivos y asegúrese de que la base SmartThings esté encendida.

**7** Siga las instrucciones que aparecen en la pantalla para completar la conexión.

Se mostrará la siguiente pantalla al completar la conexión.

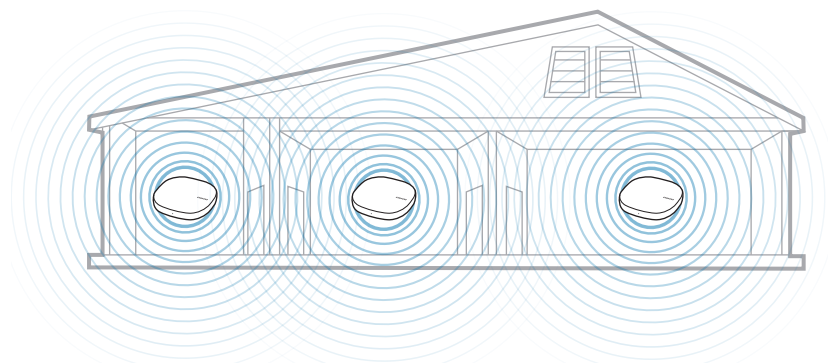


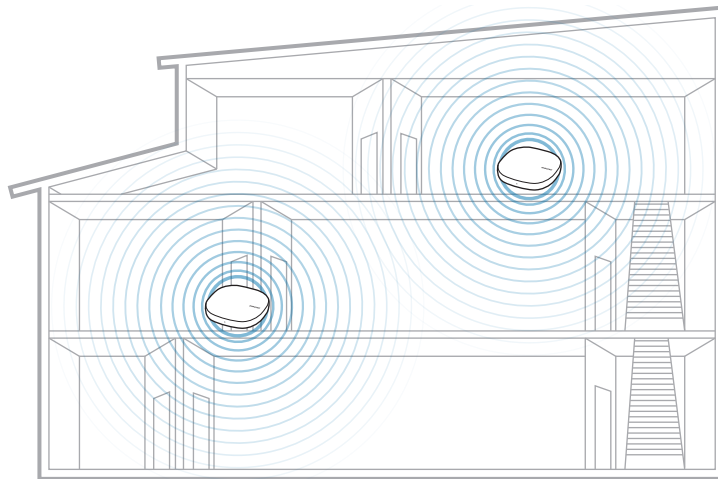
SmartThings Wifi es un único producto que se registra como dos dispositivos separados según sus funciones respectivas: La función de router Wi-Fi y la función Samsung SmartThings Hub.

## Agregar bases Wi-Fi adicionales

Una base Wi-Fi puede abarcar un rango de conexión de 140 m<sup>2</sup> (construcciones de madera) pero puede variar según el entorno de uso.

Instale una base Wi-Fi adicional para conectar un área más grande más allá del alcance de conexión con una red Wi-Fi.





- 1 Conecte el adaptador CA-CC a la base Wi-Fi adicional.
- 2 En el dispositivo móvil, abra la aplicación **SmartThings** y siga las instrucciones en pantalla para completar la conexión.  
Durante la configuración, manténgase a 15 pies de la base.



Es posible conectar hasta 31 bases Wi-Fi adicionales.

### Observaciones para la conexión de una base Wi-Fi

- Instale una base Wi-Fi cerca de los dispositivos a registrar.
- Al agregar bases Wi-Fi adicionales, instélelas dentro del rango de conexión.
- No coloque obstáculos entre la base Wi-Fi y los dispositivos a registrar.
- Los obstáculos tales como personas, paredes, esquinas o cercos pueden debilitar las señales.
- Al usar la base Wi-Fi, debe conectarse a través del cable Ethernet.

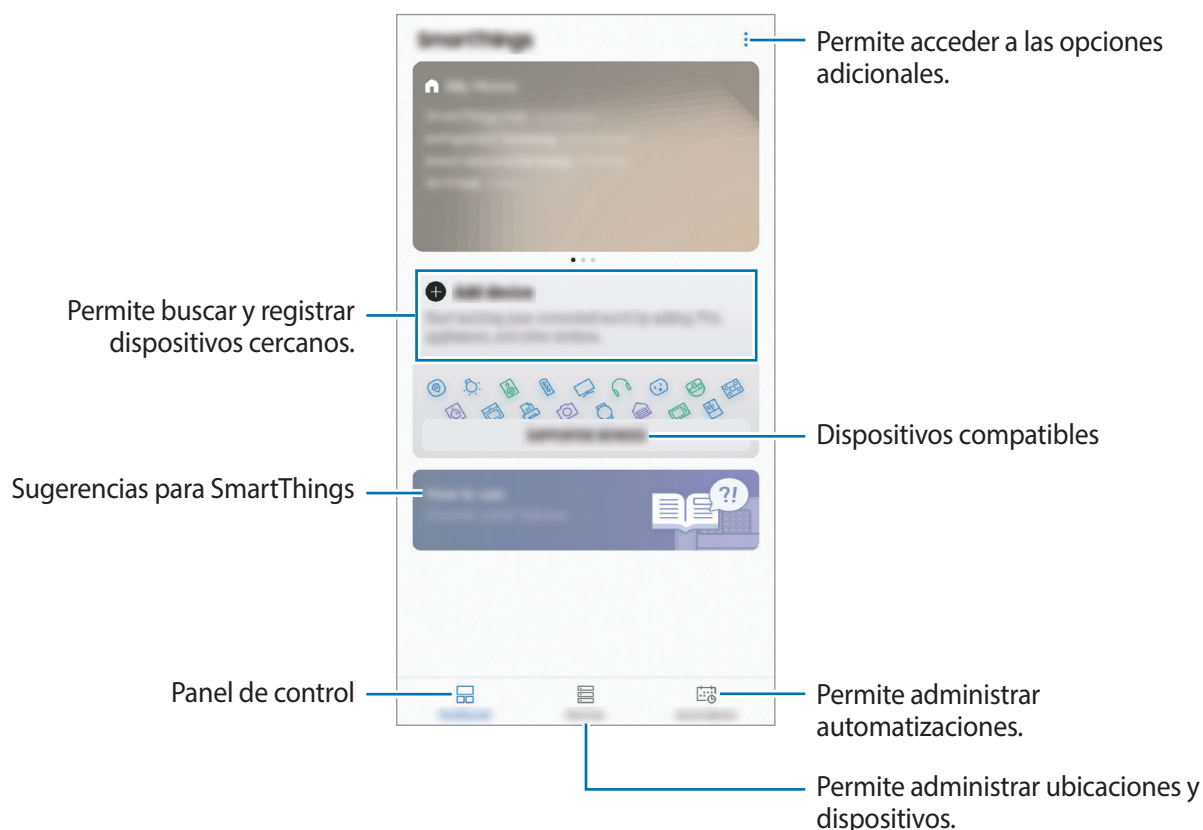
## Avisos para el uso de Bluetooth

- Para evitar problemas al conectar la base Wi-Fi con otro dispositivo, acerque los dispositivos.
- Asegúrese de que la base Wi-Fi y el otro dispositivo Bluetooth se encuentren dentro del rango máximo de alcance de Bluetooth (5 m). La distancia puede variar según el entorno en el cual usen los dispositivos.
- Asegúrese de que no haya obstáculos entre la base Wi-Fi y el dispositivo conectado, incluyendo personas, paredes, esquinas o cercos.
- La función Bluetooth utiliza la misma frecuencia que algunos productos industriales, científicos, médicos o de bajo consumo de energía, y podría producirse interferencia al establecer conexiones cerca de este tipo de productos.
- Es posible que algunos dispositivos, en especial aquellos que no están probados o autorizados por Bluetooth SIG, no sean compatibles con la base Wi-Fi.


# Registro de dispositivos Internet of Things (IoT) y electrodomésticos inteligentes

## Usar la aplic. SmartThings

Registre los dispositivos Internet de las cosas (IoT) y los electrodomésticos inteligentes en la aplicación SmartThings de su dispositivo móvil y compruebe su estado o contrólos. Para controlar los dispositivos por su ubicación, como su hogar o la oficina, cree una ubicación y asígnele los dispositivos registrados. También es posible configurar una escena para controlar varios dispositivos al mismo tiempo o establecer una automatización para llevar a cabo acciones en forma automática en un momento predeterminado.



## Configurar el panel de control y la aplic. SmartThings

Configure los ajustes del panel de control y de la aplic. SmartThings. En el panel de control, pulse  y utilice las siguientes opciones.

- **Administrar panel:** Permite definir los elementos que se muestran en el panel de control.
- **Notificaciones:** Permite visualizar las notificaciones desde la aplicación SmartThings. También podrá modificar los parámetros de las notificaciones.
- **Ajustes:** Permite acceder a la información de la aplicación SmartThings y a la información de Samsung account. También es posible configurar el panel de SmartThings para que se muestre en el panel de notificaciones.
- **Avisos:** Permite visualizar los avisos del servicio SmartThings.
- **Contáctenos:** Permite formular preguntas o ver las preguntas frecuentes.

## Registrar los dispositivos

### Registro de electrodomésticos inteligentes a través de Wi-Fi

Registre los electrodomésticos inteligentes que admiten Wi-Fi en la aplicación SmartThings y contróleos. Para las instrucciones sobre cómo registrar los dispositivos, consulte los manuales del usuario de los otros dispositivos.





- Para ver los dispositivos compatibles, pulse **DISPOSITIVOS COMPATIBLES** en el panel de control.
- Los defectos o errores propios de los dispositivos conectados no se encuentran bajo la cobertura de la garantía Samsung. Cuando se produzcan defectos o errores en los dispositivos conectados, comuníquese con los fabricantes de esos dispositivos.



## Registrar dispositivos IoT a través de la función Samsung SmartThings Hub

Registre los dispositivos Internet de las cosas (IoT) que admiten Z-Wave, Zigbee, LAN o Cloud-to-Cloud en la aplicación SmartThings y contrólelos.

- 1 En el panel de control, pulse **Añadir dispositivo**.
  - 2 Pulse  en **AÑADIR DISPOSITIVO DE FORMA MANUAL**.
  - 3 Seleccione una categoría del dispositivo a registrar.  
Como opción, introduzca el nombre del dispositivo en el campo de entrada para búsqueda y pulse **AÑADIR** junto a su dispositivo.
  - 4 Siga las instrucciones que aparecen en la pantalla para completar el registro.
-  • Es posible que la función Samsung SmartThings Hub no esté disponible según la región. Para obtener más información, visite [www.samsung.com](http://www.samsung.com).
  - Solo puede registrar los dispositivos IoT aprobados por Samsung. Descargue la aplicación SmartThings para ver la lista de dispositivos compatibles.
  - Para obtener información sobre cómo vincularlos, consulte los manuales del usuario de los otros dispositivos.
  - Para obtener más información sobre la característica SmartThings Hub de Samsung, visite [support.smarthings.com](http://support.smarthings.com).


## Controlar los dispositivos registrados

- 1 En la pantalla SmartThings, pulse **Dispositivos**.
- 2 En la lista de dispositivos registrados, pulse un dispositivo.  
Se descargará el controlador para el dispositivo.
- 3 Con el controlador descargado, controle en forma remota los dispositivos registrados a través de la aplicación SmartThings.

## Crear ubicaciones



Es posible registrar dispositivos según la ubicación y administrarlos.

- 1 En la pantalla SmartThings, pulse **Dispositivos**.
- 2 Pulse **TODOS LOS DISPOSITIVOS** → **Añadir ubicación**.
- 3 Introduzca el nombre de una ubicación y seleccione un ícono para la ubicación.
- 4 Pulse **Ubicación geográfica** para seleccionar una ubicación en el mapa y pulse **REALIZADO**.
- 5 Pulse **GUARDAR**.  
Se agregará su ubicación.
- 6 Pulse **AÑADIR DISPOSITIVO** para registrar los dispositivos.

Si desea administrar la ubicación sala a sala, pulse  → **Añadir sala** y defina la sala y los dispositivos correspondientes.


## Invitar a miembros a la ubicación creada

Invite a otros miembros a la ubicación creada para controlar los dispositivos y las escenas asignadas a esa ubicación.

- 1 En la pantalla SmartThings, pulse **Dispositivos**.
- 2 Pulse **TODOS LOS DISPOSITIVOS** y desplácese hacia arriba o hacia abajo para seleccionar una ubicación.
- 3 Pulse  → **Invitar miembro**.
- 4 Pulse **Introduzca el ID de la Samsung account**, introduzca la cuenta Samsung para la persona que desea invitar y, a continuación, pulse .

Puede invitar usuarios escaneando el código QR. Pulse **CREAR CÓDIGO QR** e invite a que otros usuarios lo escaneen.



- Solo puede invitar a los usuarios a iniciar sesión en Samsung account a través de la aplicación SmartThings.
- Para aceptar la invitación, en la pantalla SmartThings, pulse el elemento emergente de la invitación y pulse **ACEPTAR**. Para aceptar la invitación escaneando el código QR, en el panel de control, pulse  → **Ajustes** → **Aceptar invitación (código QR)** y, a continuación, escanee el código QR.

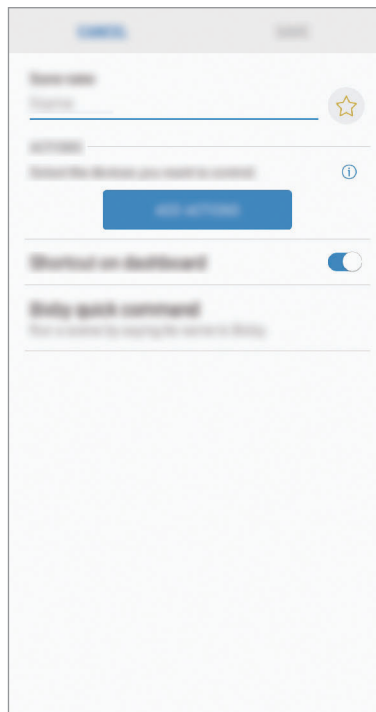
- 5 Siga las instrucciones que aparecen en la pantalla para completar la invitación.

## Configurar y ejecutar escenas

Configure una escena para operar varios dispositivos al mismo tiempo. Para configurar una escena, debe crear las ubicaciones. Consulte [Crear ubicaciones](#) para obtener más información.

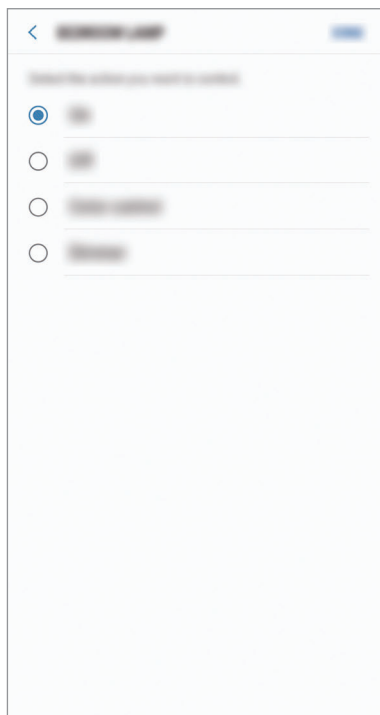
- 1 En la pantalla SmartThings, pulse **Dispositivos**.
- 2 Pulse **TODOS LOS DISPOSITIVOS** y desplácese hacia arriba o hacia abajo para seleccionar una ubicación.
- 3 Pulse **⋮** → **Añadir escena**.

Se muestra la pantalla para configurar escenas.



- 4 Ingrese el título de la escena y seleccione un ícono para la escena; a continuación, pulse **AÑADIR ACCIONES**.

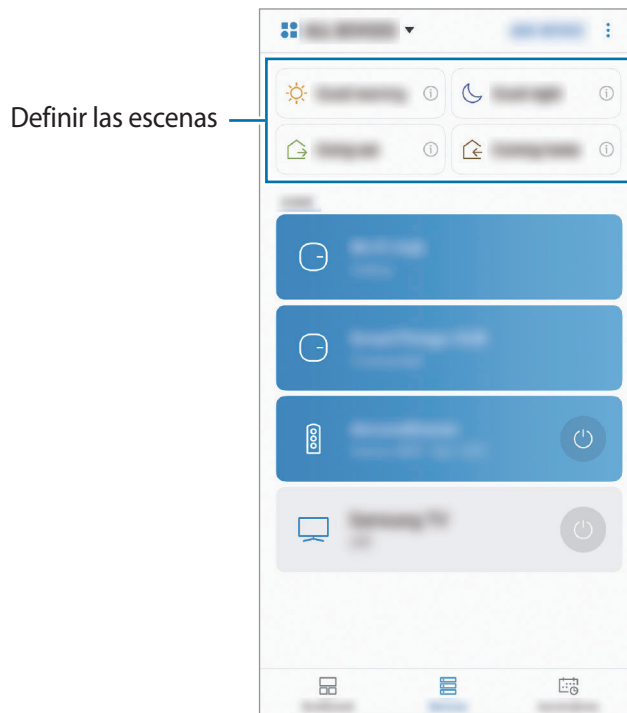
- 5** Seleccione un dispositivo y una acción para operar y, a continuación, pulse **REALIZADO**.  
Por ejemplo, seleccione una TV y una aspiradora robot y las acciones correspondientes a realizar.



- 6** Pulse el interruptor **Atajo en el panel** para ver la escena en el panel de control.
- 7** Pulse el **Comando rápido de Bixby** para ejecutar la escena diciendo el nombre de la escena a Bixby y pulse **GUARDAR**.
- 8** Pulse **GUARDAR**.  
Se configura la escena. Puede visualizar la escena configurada en la pantalla de ubicación designada.


## Activar escenas

- 1 En la pantalla SmartThings, pulse **Dispositivos**.
- 2 Pulse **TODOS LOS DISPOSITIVOS** y desplácese hacia arriba o hacia abajo para seleccionar una ubicación que tenga la escena que desea activar.
- 3 Seleccione una escena para activar.  
Los dispositivos que configura operan según la escena.



## Administrar dispositivos y ubicaciones

Puede administrar ubicaciones y sus dispositivos y escenas asignadas.

- 1 En la pantalla SmartThings, pulse **Dispositivos**.
- 2 Pulse **TODOS LOS DISPOSITIVOS** y desplácese hacia arriba o hacia abajo para seleccionar una ubicación.
- 3 Pulse  → **Editar** y utilice las siguientes opciones.
  - **Nombre de la ubicación:** Permite cambiar el nombre de la ubicación y su ícono.
  - **Ubicación geográfica:** Permite visualizar o cambiar la ubicación en el mapa.
  - **Mostrar resumen ubicación en panel:** Permite mostrar la tarjeta de ubicación en el panel de control.
  - **ESCENAS:** Permite modificar la información de la escena y eliminarla.
  - **DISPOSITIVOS:** Permite modificar la información del dispositivo o eliminarlo de la ubicación asignada.
  - **MIEMBROS:** Permite visualizar los miembros para compartir la ubicación. También puede invitar a otras personas.
  - **ELIMINAR UBICACIÓN:** Permite eliminar la ubicación.



- Para conectar un dispositivo Z-Wave a otro dispositivo, en el dispositivo móvil actualmente conectado, elimine el dispositivo de la aplicación SmartThings para excluirlo. Cuando elimina el dispositivo de la aplicación SmartThings, las instrucciones para la exclusión se proveen mediante una URL. Siga las instrucciones para excluir el dispositivo Z-Wave. Si restablece la base Wi-Fi, debe excluir el dispositivo Z-Wave y volver a conectarlo (volver a incluirlo). Para obtener instrucciones sobre cómo excluir los dispositivos Z-Wave, consulte el manual del usuario del dispositivo Z-Wave respectivo o comuníquese con el fabricante del dispositivo.
- Para conocer las funciones de los servicios adicionales de red Z-Wave, visite [www.smarthings.com](http://www.smarthings.com).
- La base Wi-Fi automáticamente envía un grupo de asociación para ayuda/grupo1 para 4 nodos tras agregar un dispositivo que admite asociación.

## Configurar automatizaciones

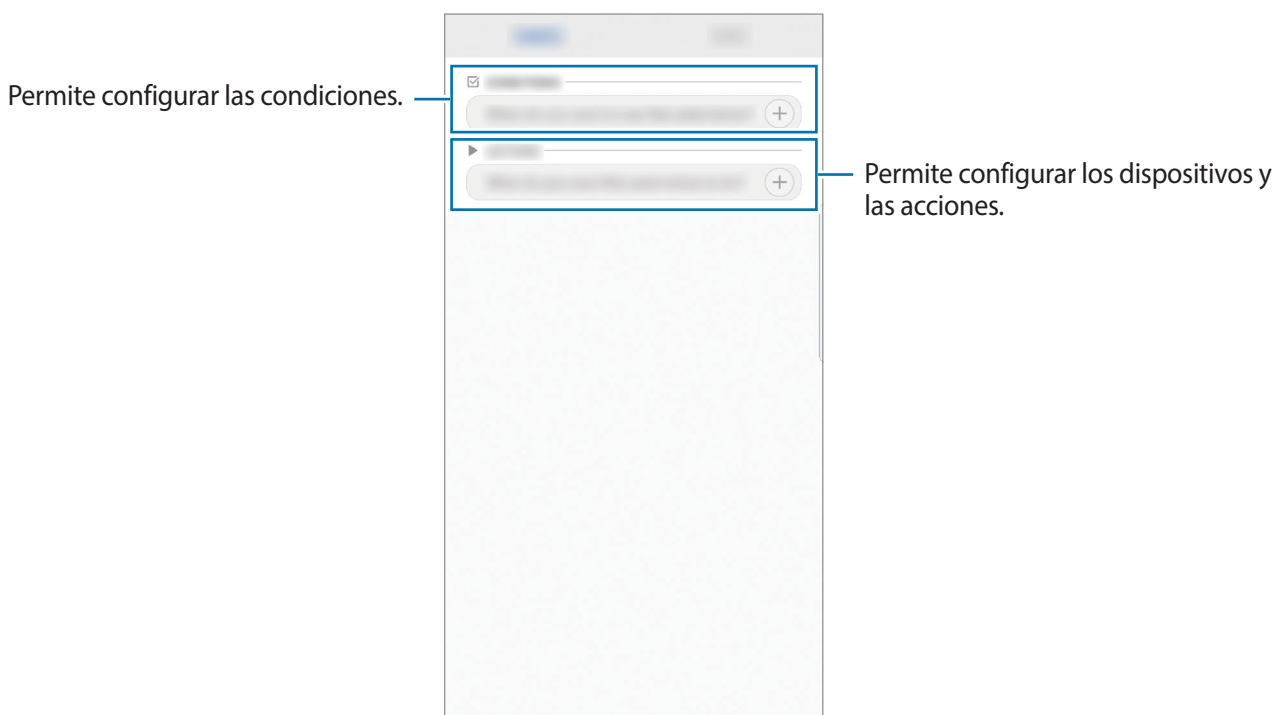
Configure una automatización para los dispositivos asignados a una ubicación para que lleve a cabo acciones en forma automática en un momento específico.

**1** En la pantalla SmartThings, pulse **Automáticas**.

**2** Pulse **AÑADIR AUTOMATIZACIÓN**.

Si ya se ha definido una automatización, pulse **AÑADIR**.

Se muestra la pantalla para configurar la automatización.



**3** Pulse **¿Cuándo desea usar esta acción automática?**

**4** Pulse **Según la hora del día** y defina la hora y los días.

O bien, pulse **Según estado de dispositivo** para definir la condición del dispositivo.

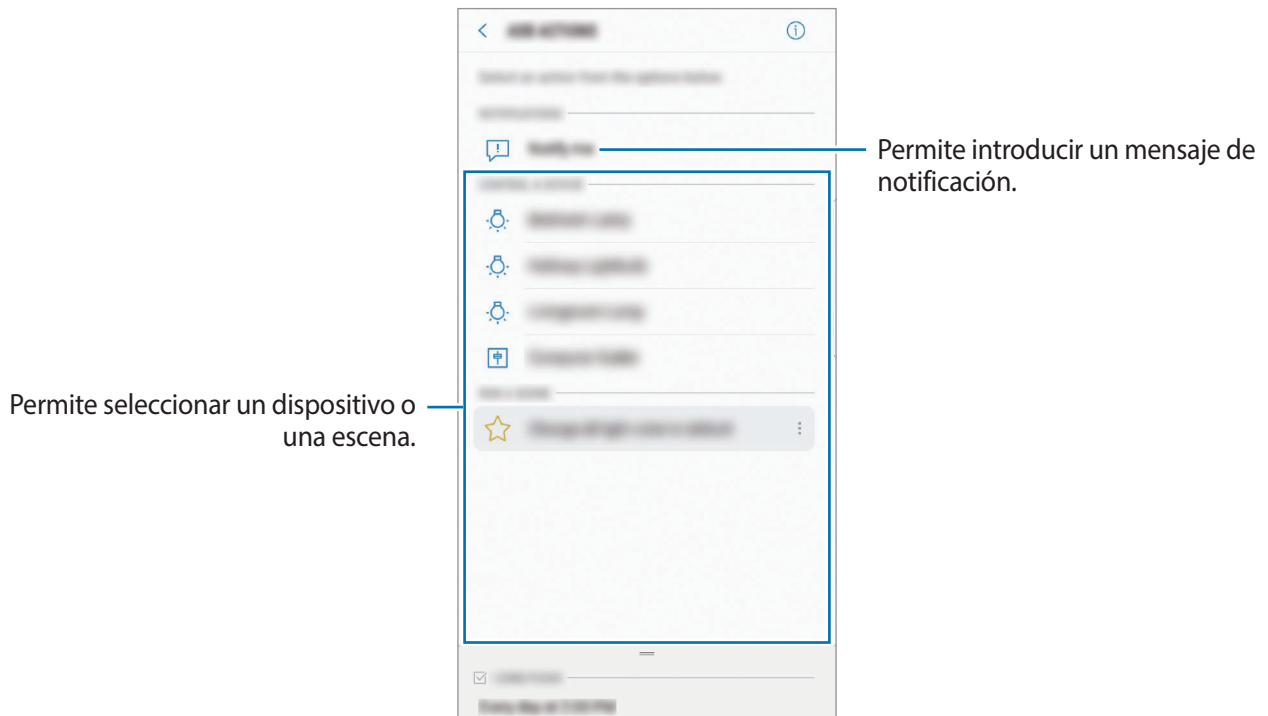
**5** Pulse **REALIZADO**.



6 Pulse **¿Qué desea que haga esta acción automática?**, seleccione los dispositivos y las condiciones, o las escenas, y a continuación pulse **REALIZADO**.



Para recibir una notificación cuando los dispositivos realicen una acción conforme a la automatización, pulse **Notificarme** e introduzca el mensaje.





7 Pulse **GUARDAR**.

Los dispositivos asignados operan según la automatización establecida.

## Administrar automatizaciones

Permite visualizar las automatizaciones establecidas y administrarlas.

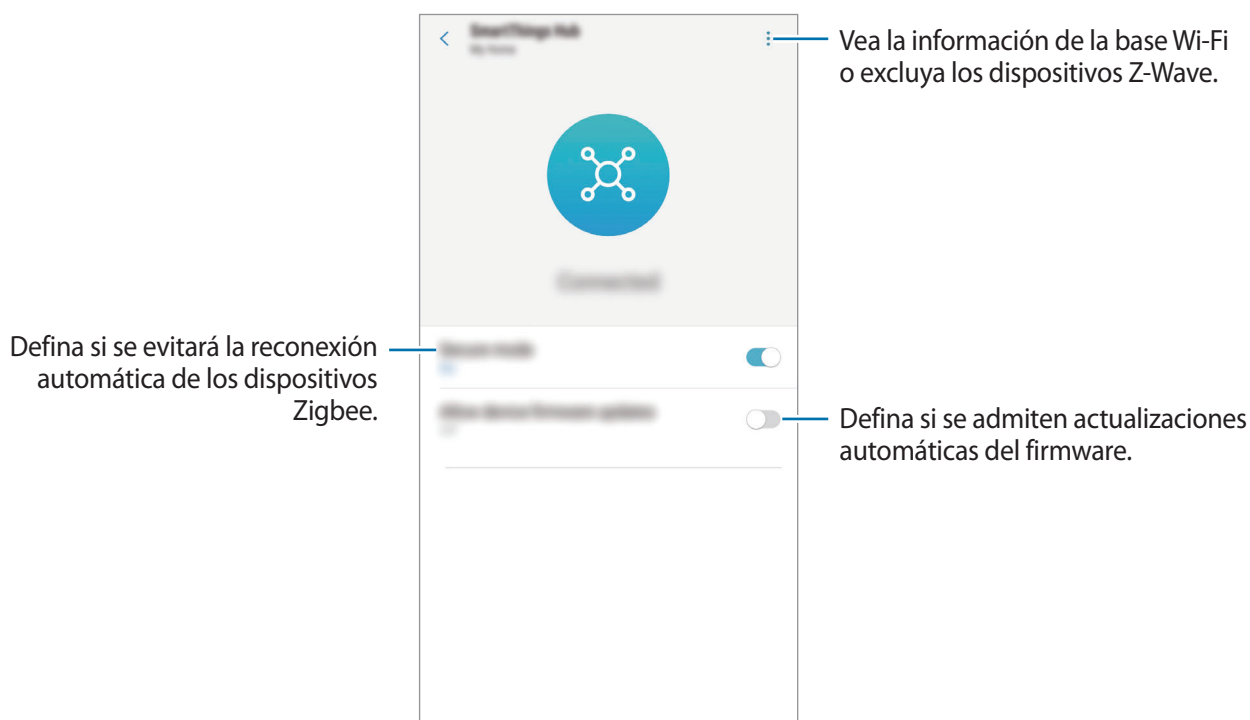
En la pantalla SmartThings, pulse **Automáticas**.

- Pulse el interruptor que se encuentra junto a la automatización para activarla o desactivarla.
- Pulse la automatización para modificar los detalles.
- Pulse  → **Nombre de acción automática** para cambiar el nombre de la automatización.
- Pulse  → **Eliminar** para eliminar la automatización.

## Configurar la función Samsung SmartThings Hub

Puede configurar los ajustes detallados de la función Samsung SmartThings Hub de la base Wi-Fi.

- 1 En la pantalla SmartThings, pulse **Dispositivos**.
- 2 En la lista de dispositivos registrados, pulse la base SmartThings.
- 3 Seleccione una opción y configure la función Samsung SmartThings Hub.



## Uso práctico de la aplicación SmartThings

Utilice la aplicación SmartThings para que su vida sea más fácil y más cómoda. Cree automatizaciones en función de su rutina o controle fácilmente los dispositivos registrados desde cualquier lugar.

- Si desea garantizar que la oficina esté climatizada cuando llega en un día caluroso de verano, encienda el aire acondicionado a través de la aplicación SmartThings antes de llegar.
- Si desea llegar a su casa y que esté limpia, encienda la aspiradora robot conectada a través de la aplicación SmartThings antes de llegar.
- Si desea mejorar la seguridad de su hogar, cree una automatización para que los sensores de movimiento se activen a la hora de ir a dormir y active la función de notificación. Cuando los sensores de movimiento detecten movimientos inesperados, le enviarán una notificación.

# Uso de la función de router Wi-Fi

## Usar la aplic. Plume

Puede configurar los ajustes detallados de la función de router Wi-Fi de la base Wi-Fi. Para usar la función de router Wi-Fi, debe instalar la aplicación Plume en el dispositivo móvil. Puede descargar la aplicación de **Galaxy Apps**, **Play Store** o **App Store**.

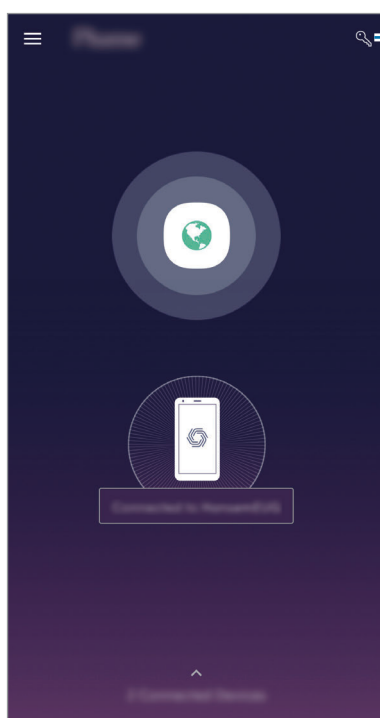
**1** Abra la aplicación **SmartThings** y pulse **Dispositivos**.

**2** En la lista de dispositivos registrados, pulse la base Wi-Fi.

Cuando utilice la función de router Wi-Fi de la base Wi-Fi por primera vez, pulse la base Wi-Fi para descargar el controlador correspondiente.

**3** Pulse **Administrar Wi-Fi con Plume**.

Se abre la aplic. **Plume**.



Administre la red Wi-Fi de la base Wi-Fi.





Una vez que ingresa a la aplic. **Plume** a través de la aplic. **SmartThings**, puede abrir la aplic. **Plume** de inmediato y administrar la red Wi-Fi sin usar la aplic. **SmartThings**.

## Configuración de la función de router Wi-Fi

Puede administrar la red Wi-Fi de la base Wi-Fi asignando derechos y agregando distintas contraseñas.


### Asignar derechos completos a los smartphones conectados

Puede asignar derecho al smartphone conectado para usar la red Wi-Fi de la base Wi-Fi y para controlar los dispositivos registrados y las escenas sin ninguna restricción.

- 1 Abra la aplicación **Plume** y pulse .
- 2 Pulse  en la pestaña **Home** para agregar una contraseña para usar la red Wi-Fi de la base Wi-Fi sin ninguna restricción.





Puede agregar más de una contraseña.

- 3 Introduzca una contraseña y pulse .
- 4 El smartphone conectado puede usar la red Wi-Fi de la base Wi-Fi.

### Asignar derechos limitados a los smartphones conectados

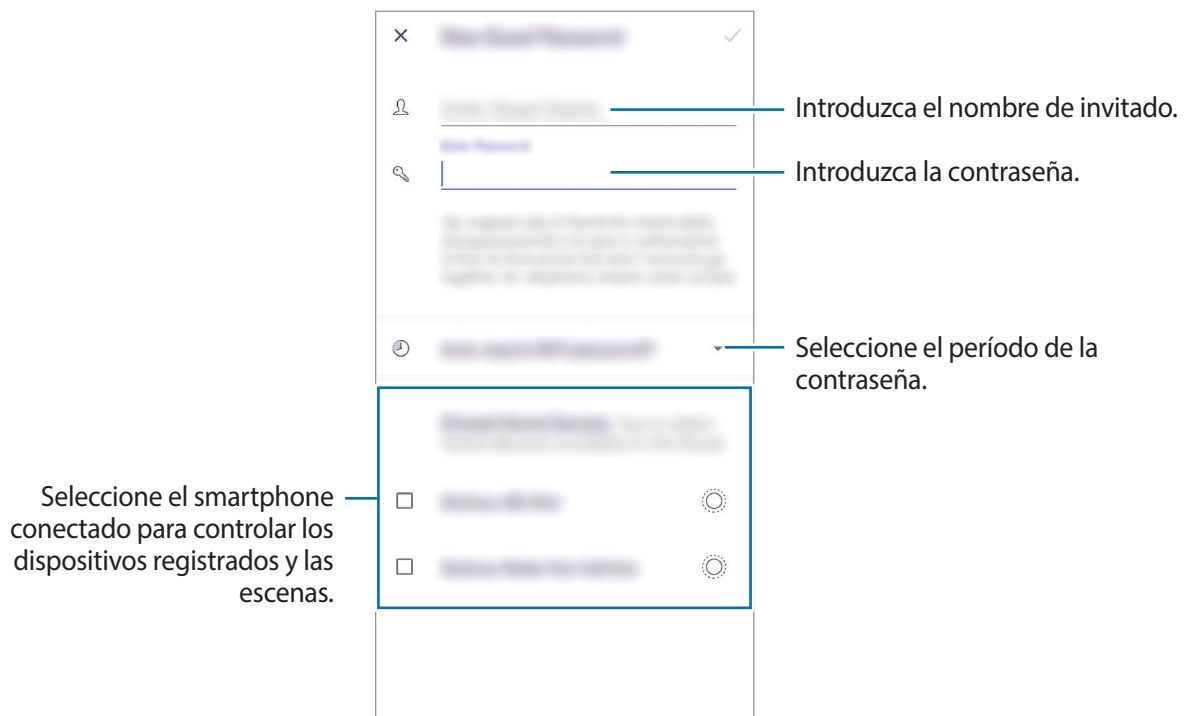
Es posible agregar una red de invitado para usar la red Wi-Fi de la base Wi-Fi. Puede seleccionar los smartphones conectados para controlar los dispositivos registrados y las escenas.

- 1 Abra la aplicación **Plume** y pulse .
- 2 Pulse  en la pestaña **Guest** para agregar una contraseña para una red de invitado.



Puede agregar más de una contraseña.

### 3 Introduzca los detalles.



### 4 Pulse ✓.

### 5 El smartphone conectado puede usar la red Wi-Fi de la base Wi-Fi.

## Restringir derechos a los smartphones conectados


Puede autorizar al smartphone conectado para usar la red Wi-Fi de la base Wi-Fi. No obstante, los smartphones conectados no pueden controlar los dispositivos registrados y las escenas.

### 1 Abra la aplicación **Plume** y pulse 🔍.

### 2 Pulse + en la pestaña **Internet Only** para agregar una contraseña para usar la red Wi-Fi.



Puede agregar más de una contraseña.

- 3 Introduzca una contraseña y seleccione un período para la contraseña.
- 4 Pulse .
- 5 El smartphone conectado puede usar la red Wi-Fi de la base Wi-Fi.

# Apéndice

## Solución de problemas

Antes de comunicarse con un Centro de Servicios de Samsung, intente las siguientes soluciones.

### Su base Wi-Fi se congela

Si la base Wi-Fi se congela o se cuelga, desconecte el adaptador de la base Wi-Fi y vuelva a conectarlo.

Cierre la aplicación SmartThings por completo en su dispositivo móvil y reiníciela.

Si la base Wi-Fi no responde y se congela, inserte un pasador en el orificio para restablecer durante más de 8 segundos.

Si, una vez seguidas las sugerencias, el problema persiste, póngase en contacto con un Centro de Servicio técnico de Samsung.

### La base Wi-Fi no está conectada con un router

Esta base Wi-Fi solo admite routers SmartThings. Conecte solo el SmartThings Wifi.

### La base Wi-Fi no se detecta con la aplicación SmartThings

- Si la base Wi-Fi se congela o se cuelga, desconecte el adaptador de la base Wi-Fi y vuelva a conectarlo.
- Cierre la aplicación SmartThings por completo en su dispositivo móvil y reiníciela.
- Si la base Wi-Fi no responde y se congela, inserte un pasador en el orificio para restablecer.
- Asegúrese de que los otros dispositivos se encuentren dentro del rango máximo de conexión.

Si, una vez seguidas las sugerencias, el problema persiste, póngase en contacto con un Centro de Servicio técnico de Samsung.

### Otros dispositivos no pueden conectarse con la aplicación SmartThings

- En el otro dispositivo, desconecte la red Wi-Fi y vuelva a conectarse.
- Apague el dispositivo y enciéndalo.



## La conexión se interrumpe con frecuencia

- Si hay obstáculos entre los dispositivos, la distancia de operación podría reducirse.
- Asegúrese de que los otros dispositivos se encuentren dentro del rango máximo de conexión.
- Al utilizar la base Wi-Fi junto con otros dispositivos, la conexión podría verse afectada por las ondas electromagnéticas. Utilice la base Wi-Fi en entornos en los cuales no haya tantos dispositivos inalámbricos.

## La base Wi-Fi no funciona de acuerdo con la descripción del manual

Las funciones disponibles podrían variar según el dispositivo conectado.

## La red Wi-Fi es demasiado lenta

Es posible que existan distintos problemas que hacen lenta la velocidad de la red Wi-Fi. Compruebe algunas de las causas posibles a continuación:

- **Ubicación de la base Wi-Fi:** Ubique la base Wi-Fi en un espacio abierto y lo más cerca posible de los dispositivos compatibles con Wi-Fi. Los obstáculos ubicados entre los dispositivos Wi-Fi conectados y la base Wi-Fi pueden reducir la velocidad de la red Wi-Fi.
- **Cantidad de dispositivos conectados:** Cuando se conectan muchos dispositivos compatibles Wi-Fi a una única base Wi-Fi, todos comparten el acceso a Internet con velocidad limitada. Esto puede hacer que disminuya su velocidad Wi-Fi.
- **Velocidad del módem:** Incluso si el estado de conexión Wi-Fi es estable, cuando se reduce la velocidad de Internet del módem, es posible que disminuya la velocidad de la red Wi-Fi. Intente reiniciar el módem o mida la velocidad en distintos momentos del día.
- **Cable Ethernet:** El cable Ethernet que se incluye en el paquete puede admitir hasta 1 Gbps, pero algunos cables Ethernet no. Conecte el módem usando el cable Ethernet que se provee en el paquete.
- **Puerto Ethernet:** Compruebe la velocidad que admite el puerto Ethernet en el módem o en el interruptor Ethernet que está conectado en la base Wi-Fi. Cuando la velocidad de Ethernet es baja, es posible que también pierda velocidad la base Wi-Fi.
- Compruebe si hay algo colocado sobre la base Wi-Fi o si la base Wi-Fi está ubicada en un área que puede calentarse con calor exterior. Cuando la base Wi-Fi se calienta, es posible que se regule temporalmente la velocidad de la CPU para evitar que se sobrecaliente.
- Desenchufe el adaptador de corriente de la base Wi-Fi y conéctelo nuevamente.

## Derechos de autor

Copyright © 2018 Samsung Electronics

Este manual está protegido por las leyes internacionales de derechos de autor.

No está permitido reproducir, distribuir, traducir o transmitir ninguna parte de este manual de ninguna forma o por ningún medio, ya sea electrónico o mecánico, incluyendo fotocopiado, grabación o almacenamiento en cualquier sistema de almacenamiento y recuperación de información, sin el permiso previo por escrito de Samsung Electronics.

## Marcas comerciales

- SAMSUNG y el logotipo de SAMSUNG son marcas comerciales registradas de Samsung Electronics.
- Bluetooth® es una marca comercial registrada de Bluetooth SIG, Inc. en todo el mundo.
- Wi-Fi®, Wi-Fi CERTIFIED™ y el logotipo Wi-Fi son marcas comerciales registradas de Wi-Fi Alliance.
- Z-Wave y Z-Wave Plus son marcas comerciales registradas de Silicon Laboratories y de sus subsidiarias en los Estados Unidos y en otros países.
- El resto de las marcas comerciales y derechos de autor son propiedad de sus respectivos dueños.



# Pour commencer

## À lire en premier

Veillez lire le présent mode d'emploi avant d'utiliser l'appareil afin de vous assurer d'en faire une utilisation sécuritaire et adéquate.

- Les images peuvent différer de l'aspect réel du produit. Le contenu pourrait faire l'objet de modifications sans préavis.
- Avant d'utiliser le concentrateur Wifi, assurez-vous qu'il est compatible avec votre appareil.
- Le rendement du concentrateur Wifi peut varier selon l'environnement d'utilisation.
- Ce produit comprend certains logiciels libres ou gratuits. Pour obtenir des instructions d'affichage de la licence libre, consultez le site Web de Samsung ([opensource.samsung.com](https://opensource.samsung.com)).

### Liste des icônes



**Avertissement** : situations où il y a risque de blessure pour vous ou pour les autres.



**Attention** : situations pouvant endommager votre appareil ou tout autre équipement.

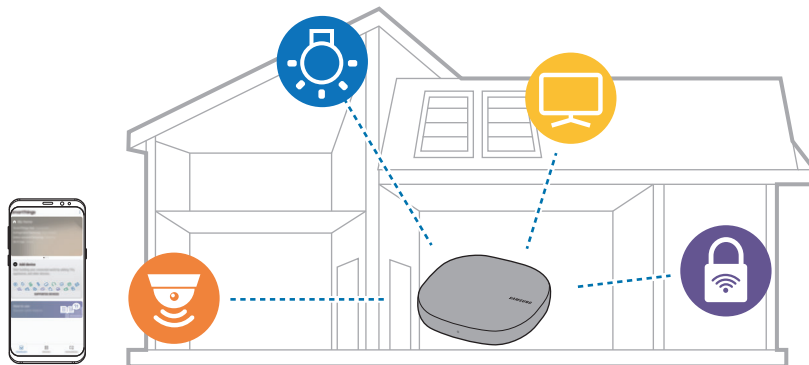


**Note** : remarques, astuces ou toute autre information complémentaire.

## À propos de SmartThings Wifi

Le SmartThings Wifi est un routeur Wifi qui vous permet de connecter votre téléphone intelligent à vos appareils ménagers intelligents par Wifi. Vous pouvez aussi connecter des appareils compatibles avec l'Internet des objets (IdO) à ce concentrateur Wifi avec la fonction Samsung SmartThings Hub.

Pour les maisons de grande superficie, vous pouvez connecter des concentrateurs Wifi supplémentaires.



## Contenu de l'emballage

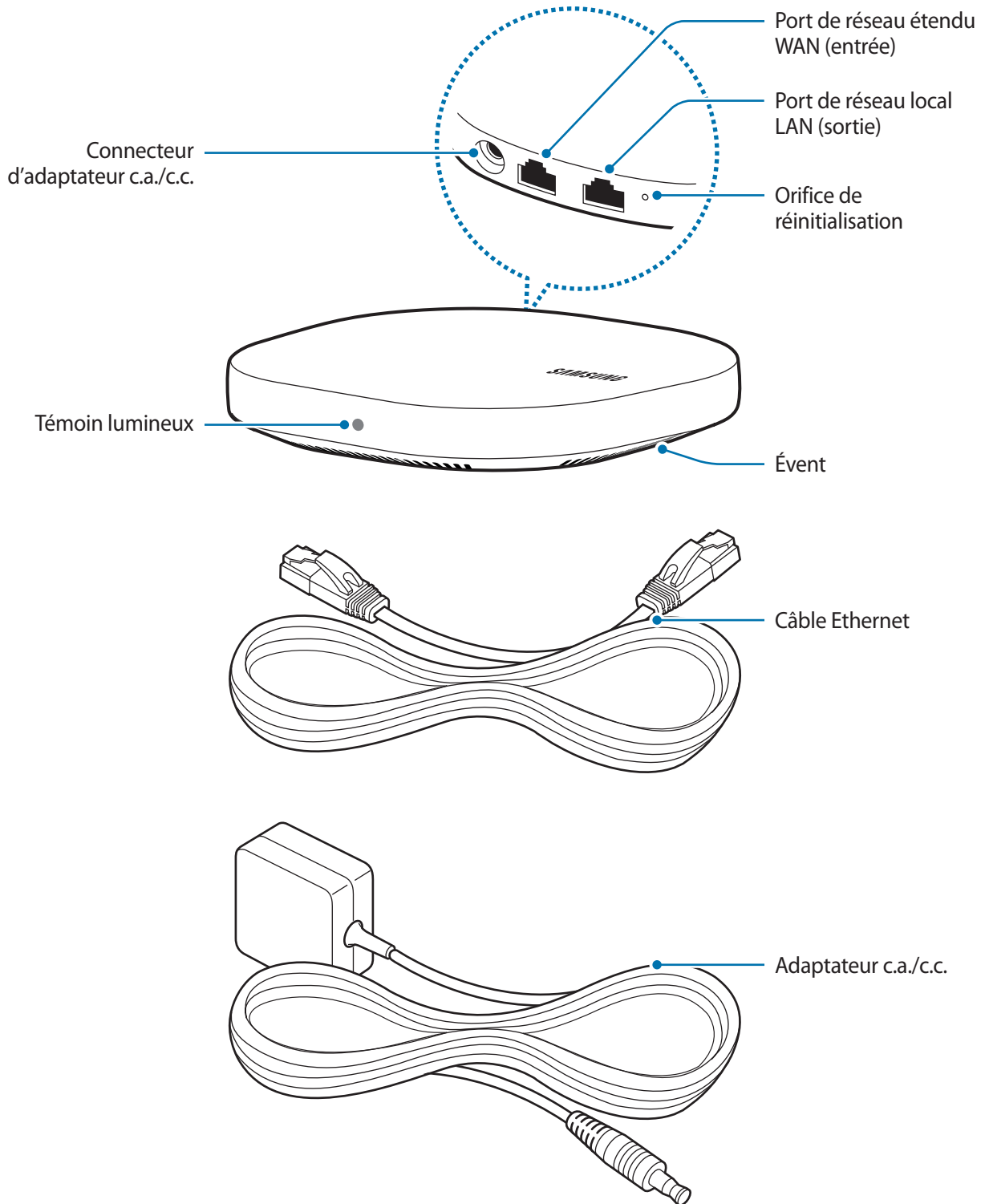
Veillez vous assurer que la boîte contient les éléments suivants :

- Concentrateur Wifi
- Câble Ethernet
- Adaptateur c.a./c.c. (dans ce document : « adaptateur »)
- Guide de démarrage rapide



- Les articles fournis avec l'appareil et les accessoires offerts pourraient varier selon votre région et votre fournisseur de services.
- Les articles fournis sont conçus uniquement pour cet appareil et pourraient ne pas être compatibles avec d'autres appareils.
- L'apparence et les caractéristiques techniques pourraient changer sans préavis.
- Vous pouvez acheter des accessoires supplémentaires auprès de votre détaillant Samsung. Assurez-vous qu'ils sont compatibles avec l'appareil avant de les acheter.
- N'utilisez que des accessoires approuvés par Samsung. L'utilisation d'accessoires non approuvés peut entraîner des problèmes de performance, ainsi que des dysfonctionnements non couverts par la garantie.
- La disponibilité de tous les accessoires peut varier puisqu'elle dépend entièrement des entreprises qui les fabriquent. Pour en savoir davantage sur les accessoires offerts, visitez le site Web de Samsung.

# Présentation de l'appareil



L'apparence et la structure interne du produit peuvent varier en fonction du modèle.

## Témoin lumineux

Le témoin lumineux indique l'état du concentrateur Wifi.

Couleur	État
Vert	Appareil en marche, actif
Clignote en vert	Démarrage/réinitialisation du système
Clignote en vert et en rouge	En attente de la connexion des appareils
Clignote en rouge	Erreur de fonction

## Connecter le concentrateur Wifi avec un appareil mobile

Pour connecter le concentrateur Wifi à un appareil mobile, installez l'application SmartThings sur l'appareil mobile. Vous pouvez télécharger l'application à partir de **Galaxy Apps**, de la boutique **Play Store** ou de la boutique **App Store**.



- Vous devez vous enregistrer et vous connecter à votre compte Samsung pour utiliser l'application SmartThings.
- Les caractéristiques prises en charge peuvent varier en fonction de votre appareil mobile et de son système d'exploitation.

### Concentrateur Wifi

- 1 Branchez une des extrémités du câble Ethernet dans le port WAN (ENTRÉE) du concentrateur et l'autre extrémité au port LAN du modem.

## 2 Branchez l'adaptateur au concentrateur Wifi.

Le concentrateur Wifi s'active et le témoin lumineux clignote en vert.



Utilisez seulement des adaptateurs approuvés par Samsung (12 V/2,1 A ou plus).



- Vous pouvez utiliser le concentrateur Wifi seulement quand il est branché à un adaptateur.
- Si le concentrateur Wifi surchauffe pendant une période prolongée, il est possible que qu'il s'éteigne automatiquement ou se réinitialise. Si cela se produit continuellement, débranchez l'adaptateur du concentrateur Wifi et communiquez avec un centre de service Samsung.
- Pour économiser de l'énergie, débranchez l'adaptateur quand vous ne l'utilisez pas. Puisque l'adaptateur ne comporte aucun interrupteur d'alimentation, vous devez débrancher l'adaptateur de la prise de courant quand il n'est pas utilisé pour éviter le gaspillage d'énergie. Pendant l'utilisation, l'adaptateur doit rester à proximité de la prise de courant et être facile d'accès.



### Appareil mobile

## 3 Démarrez l'application **SmartThings** sur l'appareil mobile.

## 4 Suivez les instructions de la fenêtre contextuelle pour activer les fonctions Wifi et d'activation automatique de Bluetooth.

Quand vous démarrez l'application **SmartThings**, les fonctions Wifi et Bluetooth sont activées automatiquement.

## 5 Le concentrateur Wifi sera détecté automatiquement. Touchez **AJOUTER MAINTENANT**.

Si le concentrateur Wifi n'est pas détecté, touchez **Ajouter un appareil** sur le tableau de bord. Ensuite, touchez  sous **AJOUT MANUEL D'UN APPAREIL** →  **Concentrateur Wifi**, puis touchez le nom de votre concentrateur Wifi.

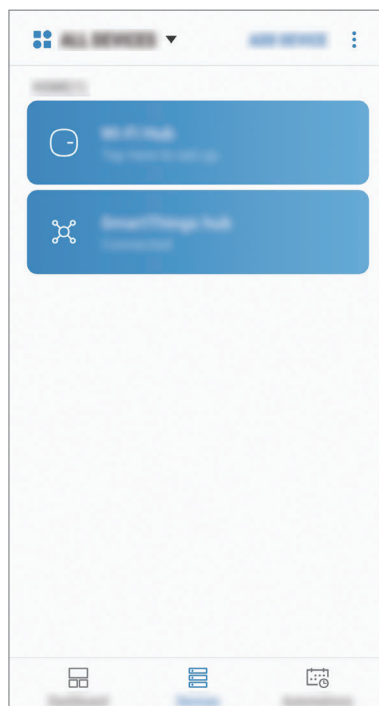
Pendant la configuration, rapprochez-vous à moins de 4,5 m (15 pi) du concentrateur.

## 6 Saisissez un nom de réseau et un mot de passe pour désigner le concentrateur Wifi.

Pour connecter les appareils compatibles avec l'Internet des objets (IdO) avec le concentrateur Wifi, sélectionnez le concentrateur Wifi dans la liste des appareils et assurez-vous que la fonction SmartThings Hub est activée.

7 Suivez les instructions à l'écran pour établir la connexion.

Quand la connexion est établie, l'écran suivant s'affiche.

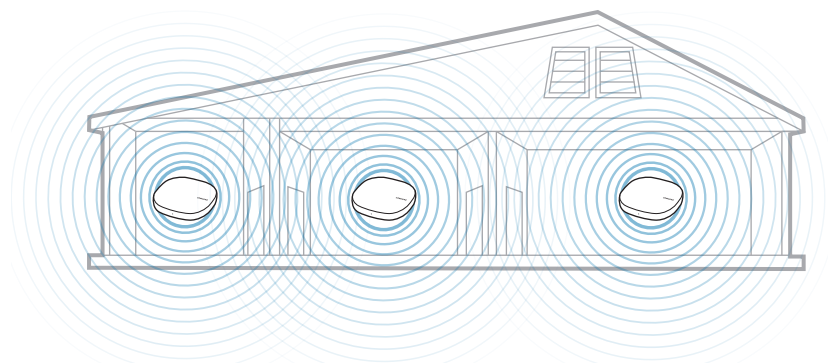


Le SmartThings Wifi est un produit unique, mais il est enregistré en tant que deux appareils distincts pour tenir compte de ses deux fonctions, c'est-à-dire la fonction de routeur Wifi et la fonction de concentrateur Samsung SmartThings Hub.

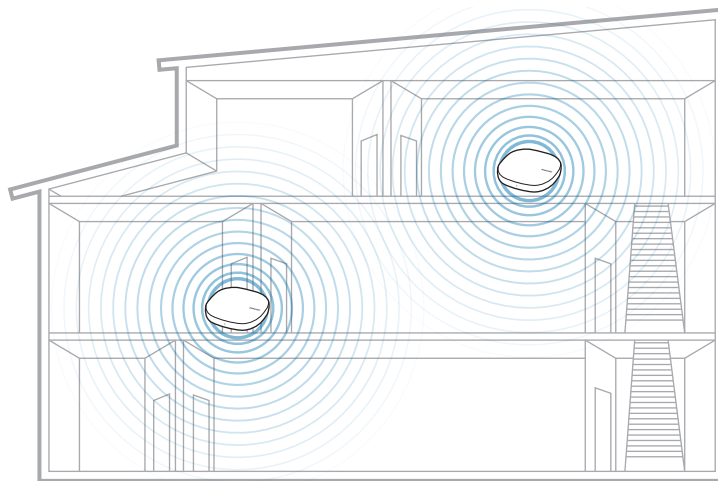
## Ajout de concentrateurs Wifi supplémentaires

Un concentrateur Wifi permet de couvrir une superficie de connexion de 140 m<sup>2</sup> (dans des édifices en bois), mais cette dernière peut varier selon l'environnement d'utilisation.

Installez un concentrateur Wifi supplémentaire pour relier une plus grande superficie avec un réseau Wifi.







- 1 Connectez l'adaptateur c.a./c.c. au concentrateur Wifi supplémentaire.
- 2 Sur l'appareil mobile, démarrez l'application **SmartThings**, puis suivez les instructions à l'écran pour établir la connexion.  
Pendant la configuration, rapprochez-vous à moins de 4,5 m (15 pi) du concentrateur.



Vous pouvez connecter jusqu'à 31 concentrateurs Wifi supplémentaires.

## Consignes pour la connexion d'un concentrateur Wifi

- Installez un concentrateur Wifi près des appareils à enregistrer.
- Lorsque vous ajoutez d'autres concentrateurs Wifi, installez-les à l'intérieur de la superficie de connexion.
- Ne mettez pas d'obstacles entre le concentrateur Wifi et les appareils à enregistrer.
- Les obstacles comme les corps humains, les murs, les coins ou les clôtures peuvent affaiblir les signaux.
- Lorsque vous utilisez le concentrateur Wifi, il doit être connecté avec le câble Ethernet.

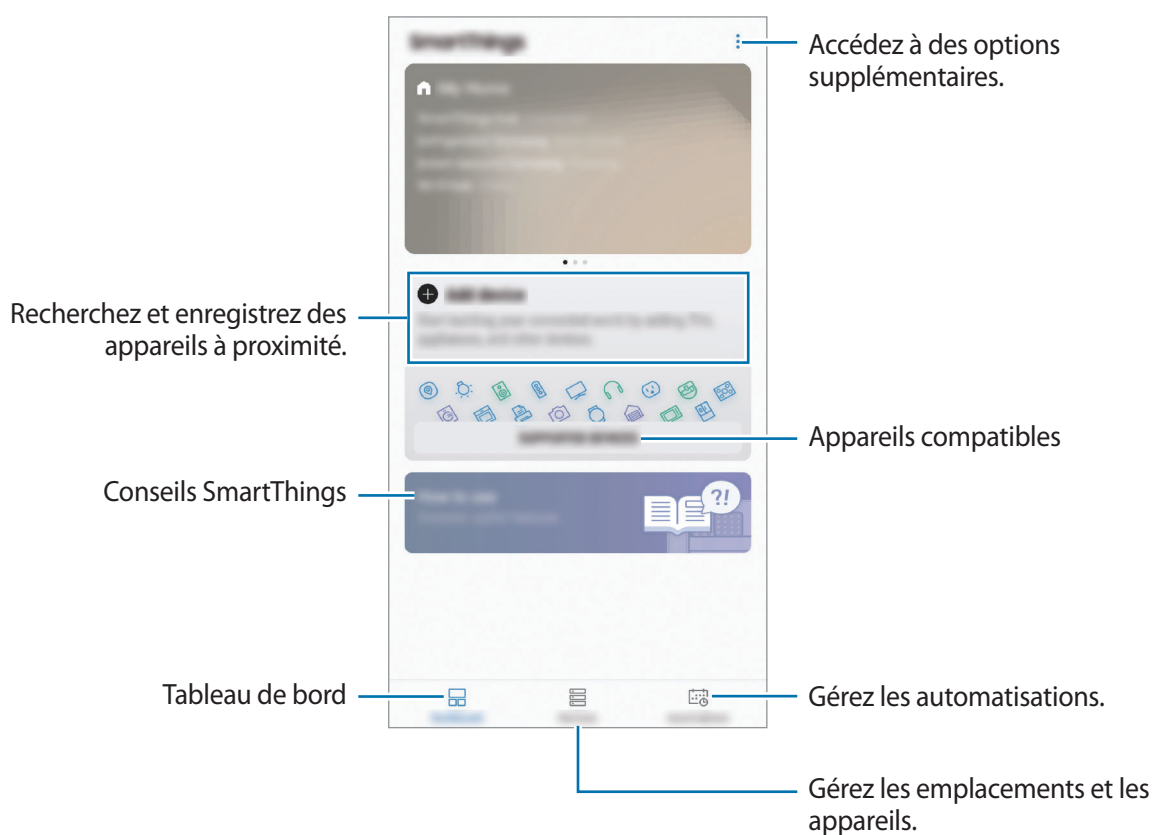
## Avis concernant l'utilisation de Bluetooth

- Pour éviter tout problème lorsque vous connectez votre concentrateur Wifi à un autre appareil, placez les appareils l'un près de l'autre.
- Assurez-vous que votre concentrateur Wifi et l'autre appareil Bluetooth se trouvent à une distance maximale de 5 m l'un de l'autre (portée maximale de la liaison Bluetooth). La portée peut varier en fonction de l'environnement dans lequel les appareils sont utilisés.
- Assurez-vous qu'il n'y a aucun obstacle entre le concentrateur Wifi et l'appareil connecté, y compris des personnes, des murs, des coins ou des clôtures.
- Bluetooth utilise la même fréquence que certains produits industriels, scientifiques, médicaux et à faible consommation d'énergie. Il pourrait donc y avoir de l'interférence lorsque vous établissez des connexions près de ces types de produits.
- Certains appareils, surtout ceux qui ne sont pas testés ou approuvés par Bluetooth SIG, pourraient être incompatibles avec votre concentrateur Wifi.


# Enregistrement des appareils IdO et des appareils ménagers intelligents

## Utilisation de l'application SmartThings

Enregistrez des appareils compatibles avec l'Internet des objets (IdO) et des appareils électroménagers intelligents à l'application SmartThings sur votre appareil mobile, puis consultez l'application pour vérifier leur état ou en commander les fonctions. Pour commander les appareils par emplacement, par exemple votre domicile ou votre bureau, créez un emplacement, puis assignez des appareils enregistrés. Vous pouvez aussi régler un programme qui vous permet de commander plusieurs appareils simultanément ou configurer une automatisation qui permet d'effectuer des actions automatiquement à une heure que vous aurez définie.



## Configuration du tableau de bord et de l'application SmartThings

Configurez le tableau de bord et les paramètres de l'application SmartThings. Sur le tableau de bord, touchez  et choisissez l'une des options suivantes.

- **Gérer tableau de bord** : pour régler les éléments qui s'affichent sur le tableau de bord.
- **Notifications** : pour consulter les notifications de l'application SmartThings. Vous pouvez également changer les paramètres de notification.
- **Paramètres** : pour accéder à l'information sur l'application SmartThings et les renseignements de compte Samsung. Vous pouvez aussi régler le panneau SmartThings pour qu'il s'affiche sur le panneau des notifications.
- **Avis d'info** : pour consulter les avis du service SmartThings.
- **Nous contacter** : pour poser des questions ou consulter la foire aux questions.

## Enregistrement des appareils

### Enregistrement des appareils ménagers intelligents par Wifi

Enregistrez les appareils électroménagers intelligents compatibles avec Wifi à l'application SmartThings pour en commander les fonctions. Pour des instructions sur l'enregistrement des appareils, consultez les guides d'utilisation de ces autres appareils.



- Pour afficher les appareils compatibles, touchez **APPAREILS PRIS EN CHARGE** sur le tableau de bord.
- Les erreurs et les défauts des appareils connectés ne sont pas couverts par la garantie de Samsung. Lorsque des erreurs ou des défauts se produisent sur les appareils connectés, communiquez avec le fabricant de l'appareil.

## Enregistrement d'appareils IdO avec la fonction Samsung SmartThings Hub

Pour commander les fonctions des appareils compatibles avec l'Internet des objets (IdO) et qui prennent en charge Z-Wave, zigbee, LAN ou Cloud-to-Cloud, enregistrez-les dans l'application SmartThings.

1 Sur le tableau de bord, touchez **Ajouter un appareil**.

2 Touchez  sous **AJOUT MANUEL D'UN APPAREIL**.

3 Sélectionnez une catégorie pour l'appareil à enregistrer.

Ou encore, saisissez le nom de l'appareil dans le champ de recherche et touchez **AJOUTER** à côté de votre appareil.

4 Suivez les instructions à l'écran pour compléter l'enregistrement.



- La disponibilité de la fonction Samsung SmartThings Hub pourrait varier selon votre zone géographique. Visitez le site [www.samsung.com](http://www.samsung.com) pour plus de détails.
- Vous pouvez seulement enregistrer les appareils compatibles avec l'IdO qui sont approuvés par Samsung. Téléchargez l'application SmartThings pour consulter la liste des appareils pris en charge.
- Reportez-vous aux guides d'utilisation des autres appareils pour obtenir des instructions sur la façon de les synchroniser.
- Pour en savoir plus au sujet de la fonction Samsung SmartThings Hub, visitez [support.smarthings.com](http://support.smarthings.com).

## Commande des appareils enregistrés

- 1 Sur l'écran SmartThings, touchez **Appareils**.
- 2 Sur la liste des appareils enregistrés, touchez le nom d'un appareil.  
L'outil de commande de cet appareil sera téléchargé.
- 3 Avec l'outil de commande téléchargé, commandez à distance les fonctions des appareils enregistrés depuis l'application SmartThings.

## Créer des emplacements



Vous pouvez enregistrer des appareils par emplacement et les gérer.

- 1 Sur l'écran SmartThings, touchez **Appareils**.
- 2 Touchez **TOUS LES APPAREILS** → **Ajouter la position**.
- 3 Saisissez un nom d'emplacement et sélectionnez une icône pour désigner cet emplacement.
- 4 Touchez **Géolocalisation** pour sélectionner un emplacement sur la carte, puis touchez **TERMINÉ**.
- 5 Touchez **ENREGISTRER**.  
Votre emplacement est ajouté.
- 6 Touchez **AJOUTER UN APPAREIL** pour enregistrer des appareils.

Pour gérer l'emplacement pièce par pièce, touchez  → **Ajouter un espace**, puis configurez la pièce et ses appareils.


## Inviter des membres à l'emplacement créé

Invitez d'autres membres à l'emplacement créé pour commander les appareils et les programmes assignés à cet emplacement.

- 1 Sur l'écran SmartThings, touchez **Appareils**.
- 2 Touchez **TOUS LES APPAREILS** et faites défiler vers le haut ou le bas pour sélectionner un emplacement.
- 3 Touchez  → **Inviter un membre**.
- 4 Touchez **Saisir l'ID du compte Samsung**, saisissez les renseignements du compte Samsung de la personne que vous souhaitez inviter, puis touchez .

Vous pouvez inviter des utilisateurs en numérisant le code QR. Touchez **CRÉER UN CODE QR** et invitez d'autres utilisateurs à le lire.




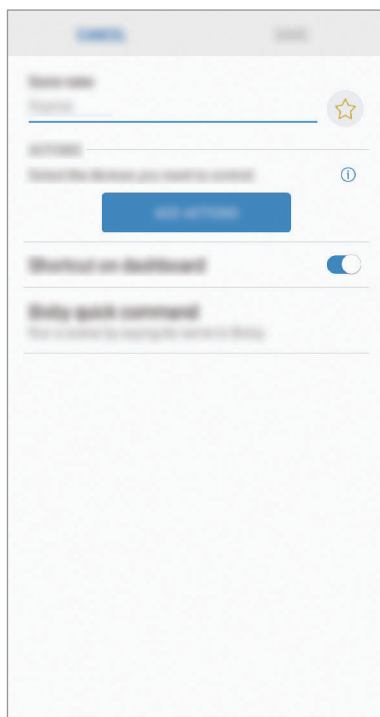
- Vous pouvez seulement inviter les utilisateurs à se connecter à un compte Samsung par l'application SmartThings.
- Pour accepter une invitation, sur l'écran SmartThings, touchez la fenêtre d'invitation, puis touchez **ACCEPTER**. Pour accepter une invitation en numérisant un code QR, sur le tableau de bord, touchez  → **Paramètres** → **Acceptation d'une invitation (code QR)** puis numérisez le code QR.

- 5 Suivez les instructions à l'écran pour terminer l'invitation.

## Définition et exécution des programmes

Définissez un programme pour commander les fonctions de plusieurs appareils à la fois. Pour définir un programme, vous devez créer des emplacements. Veuillez consulter [Créer des emplacements](#) pour plus de détails.

- 1 Sur l'écran SmartThings, touchez **Appareils**.
- 2 Touchez **TOUS LES APPAREILS** et faites défiler vers le haut ou le bas pour sélectionner un emplacement.
- 3 Touchez  → **Ajouter une scène**.  
L'écran permettant de définir des programmes s'affiche.

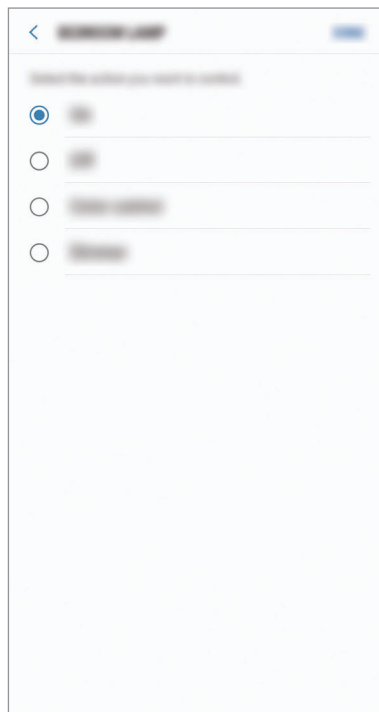


- 4 Saisissez le titre du programme, sélectionnez une icône pour le programme et touchez **AJOUTER DES ACTIONS**.



**5** Sélectionnez un appareil et une action à commander, puis touchez **TERMINÉ**.

Par exemple, sélectionnez une télévision et un aspirateur robot, puis les actions correspondantes à effectuer.



**6** Touchez l'interrupteur **Raccourci sur le tableau de bord** pour afficher le programme sur le tableau de bord.

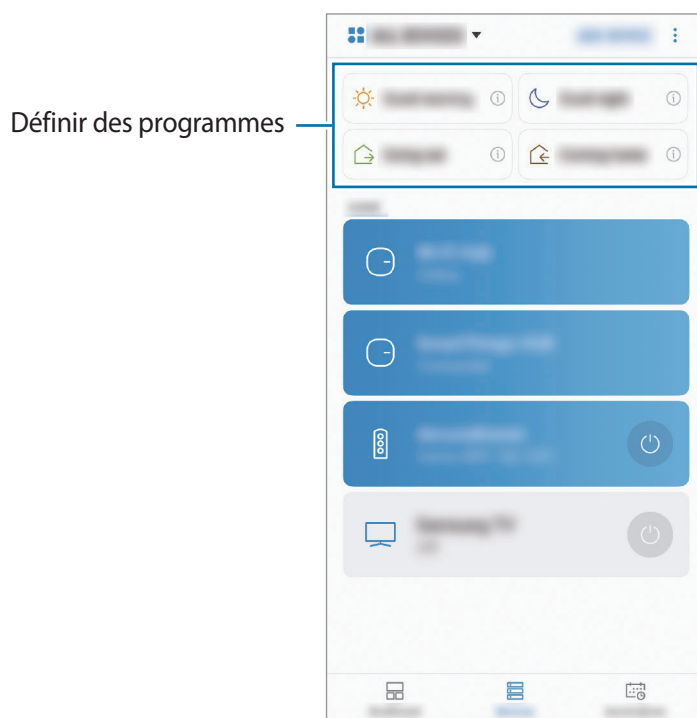
**7** Touchez **Commande rapide Bixby** pour permettre l'exécution du programme lorsque vous direz le nom du programme à Bixby, puis touchez **ENREGISTRER**.

**8** Touchez **ENREGISTRER**.

Le programme est défini. Vous pouvez consulter le programme défini à partir de l'écran de l'emplacement désigné.


## Activation des programmes

- 1 Sur l'écran SmartThings, touchez **Appareils**.
- 2 Touchez **TOUS LES APPAREILS** et faites défiler vers le haut ou le bas pour sélectionner un emplacement qui comprend le programme à activer.
- 3 Sélectionnez le programme à activer.  
Les appareils que vous avez réglés fonctionneront selon les actions réglées dans le programme.



## Gestion des appareils et des emplacements

Vous pouvez gérer les emplacements et les appareils et programmes qui y sont assignés.

- 1 Sur l'écran SmartThings, touchez **Appareils**.
- 2 Touchez **TOUS LES APPAREILS** et faites défiler vers le haut ou le bas pour sélectionner un emplacement.
- 3 Touchez  → **Modifier** et choisissez l'une des options suivantes.
  - **Nom du lieu** : pour changer le nom de l'emplacement ou son icône.
  - **Géolocalisation** : pour afficher ou changer l'emplacement sur la carte.
  - **Afficher récap. lieu sur tabl. bord** : pour définir cette option pour afficher la carte de l'emplacement sur le tableau de bord.
  - **SCÈNES** : pour modifier ou supprimer le programme.
  - **APPAREILS** : pour modifier les renseignements d'un appareil ou supprimer l'appareil de l'emplacement assigné.
  - **MEMBRES** : pour afficher les membres avec qui partager l'emplacement. Vous pouvez aussi inviter d'autres personnes.
  - **SUPPRIMER LE LIEU** : pour supprimer cet emplacement.



- Pour connecter un appareil Z-Wave à un autre appareil, sur l'appareil mobile actuellement connecté, retirez l'appareil de l'application SmartThings pour l'exclure. Quand vous retirez un appareil de l'application SmartThings, les instructions d'exclusion seront fournies par une URL. Suivez les instructions pour exclure l'appareil Z-Wave. Si vous réinitialisez le concentrateur Wifi, vous devrez exclure l'appareil Z-Wave puis le reconnecter (l'inclure de nouveau). Pour des instructions sur la façon d'exclure des appareils Z-Wave, reportez-vous au guide d'utilisation de chacun des appareils Z-Wave ou communiquez avec le fabricant de l'appareil.
- Pour en savoir plus sur les fonctions utilitaires de réseau Z-Wave, visitez le site [www.smarthings.com](http://www.smarthings.com).
- Le concentrateur Wifi envoie automatiquement un ensemble d'association Ligne de vie/ groupe 1 pour 4 nœuds après avoir ajouté un appareil prenant en charge l'association.

## Définir les automatisations

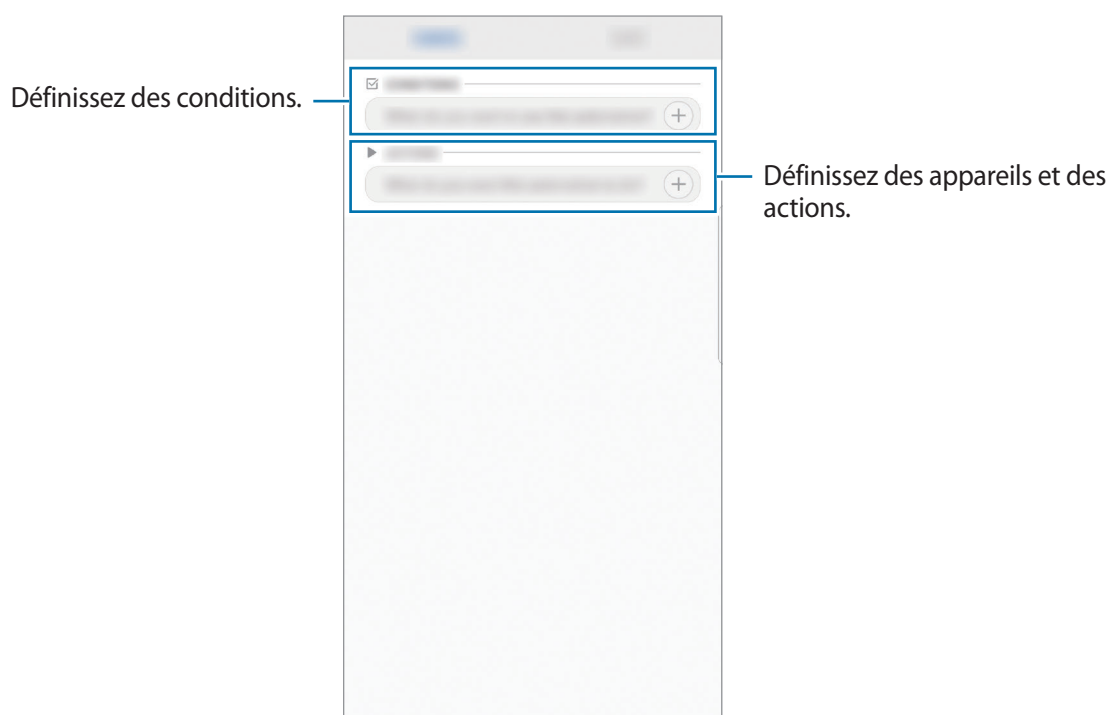
Définissez une automatisation pour que les appareils assignés à un emplacement effectuent des actions automatiquement à une heure que vous avez définie.

1 Sur l'écran SmartThings, touchez **Automatisations**.

2 Touchez **AJOUT D'UNE AUTOMATISATION**.

Si une automatisation a déjà été réglée, touchez **AJOUTER**.

L'écran permettant de définir une automatisation s'affiche.



3 Touchez **Quand voulez-vous utiliser cette automatisation ?**

4 Touchez **Basée sur l'heure du jour** et réglez les jours et l'heure.

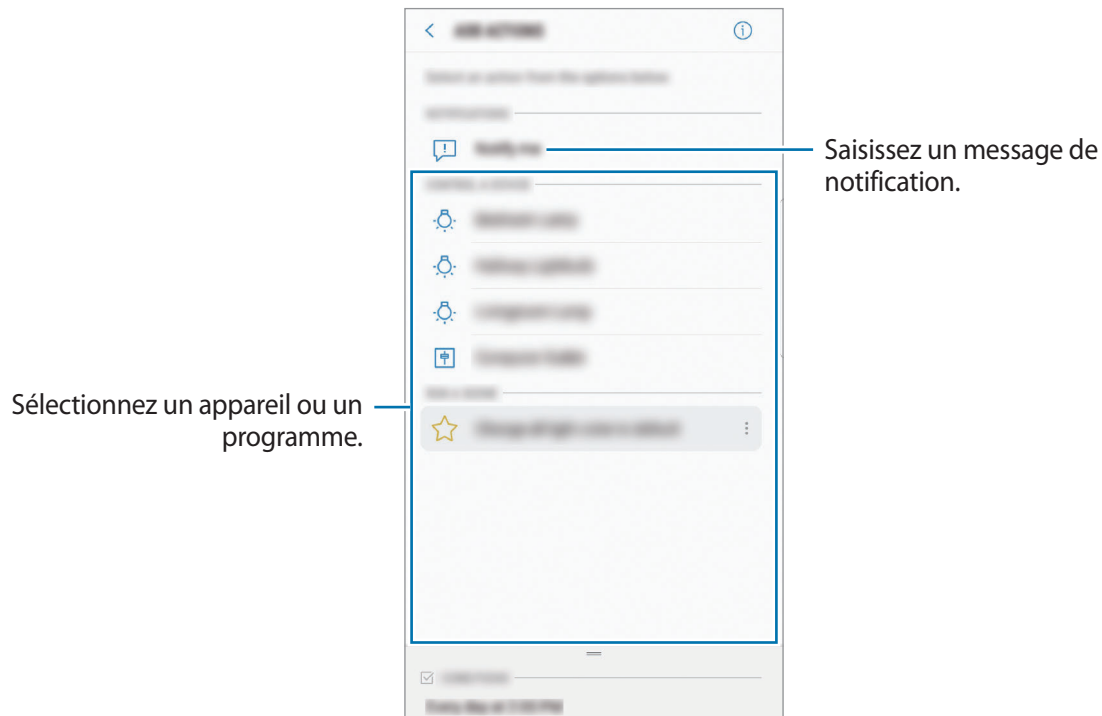
Ou encore, touchez **En fonction statut appareil** et réglez la condition de l'appareil.

5 Touchez **TERMINÉ**.

6 Touchez **Que voulez-vous que cette automatisation exécute ?**, sélectionnez les appareils et les conditions, ou les programmes, puis touchez **TERMINÉ**.



Pour recevoir une notification lorsque les appareils effectuent une action selon cette automatisation, touchez **M'avertir** et saisissez un message.





7 Touchez **ENREGISTRER**.

Les appareils assignés fonctionneront selon l'automatisation définie.

## Gestion des automatisations

Vous pouvez afficher les automatisations réglées et les gérer.

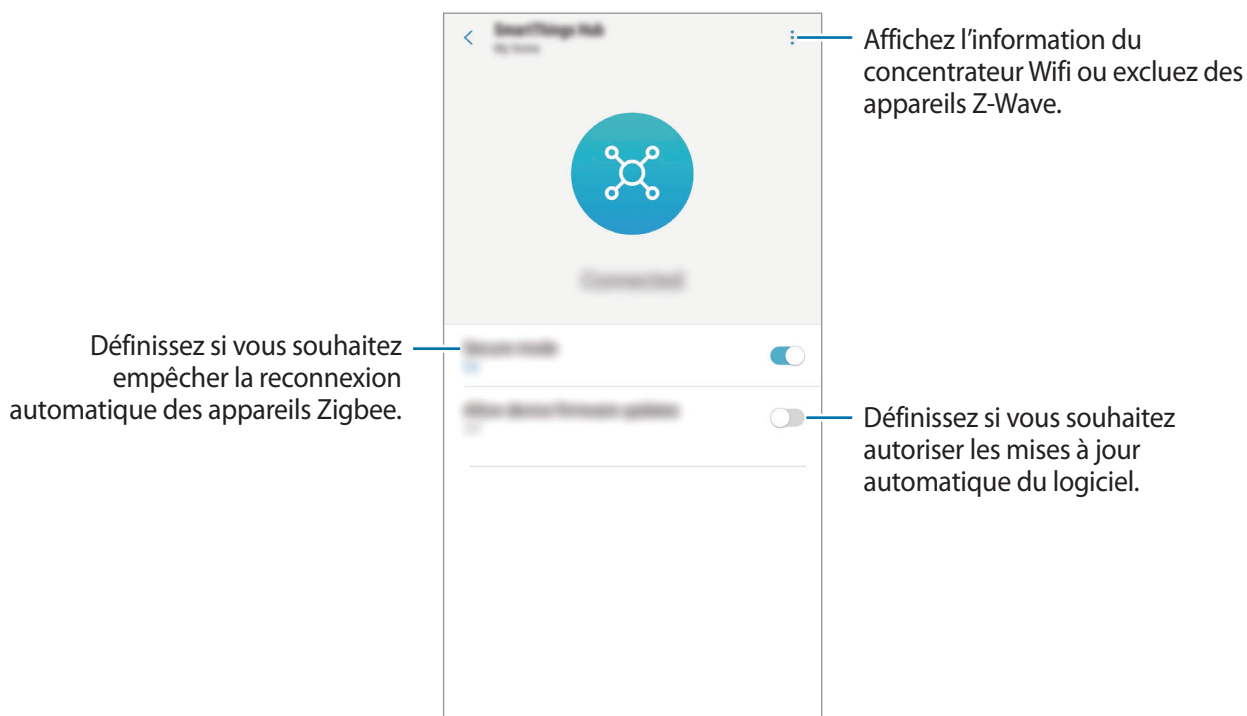
Sur l'écran SmartThings, touchez **Automatisations**.

- Touchez l'interrupteur à côté de l'automatisation pour l'activer ou la désactiver.
- Touchez l'automatisation pour en modifier les détails.
- Touchez  → **Nom de l'automatisation** pour modifier le nom de l'automatisation.
- Touchez  → **Supprimer** pour supprimer l'automatisation.

## Configuration de la fonction Samsung SmartThings Hub

Vous pouvez configurer les paramètres détaillés de la fonction Samsung SmartThings Hub du concentrateur Wifi.

- 1 Sur l'écran SmartThings, touchez **Appareils**.
- 2 Sur la liste des appareils enregistrés, touchez le nom du concentrateur SmartThings.
- 3 Sélectionnez une option et configurez la fonction Samsung SmartThings Hub.



## Utilisation pratique de l'application SmartThings

Utilisez l'application SmartThings pour vous faciliter la vie et augmenter votre confort. Créez des automatisations selon votre routine ou commandez à distance les fonctions des appareils enregistrés.

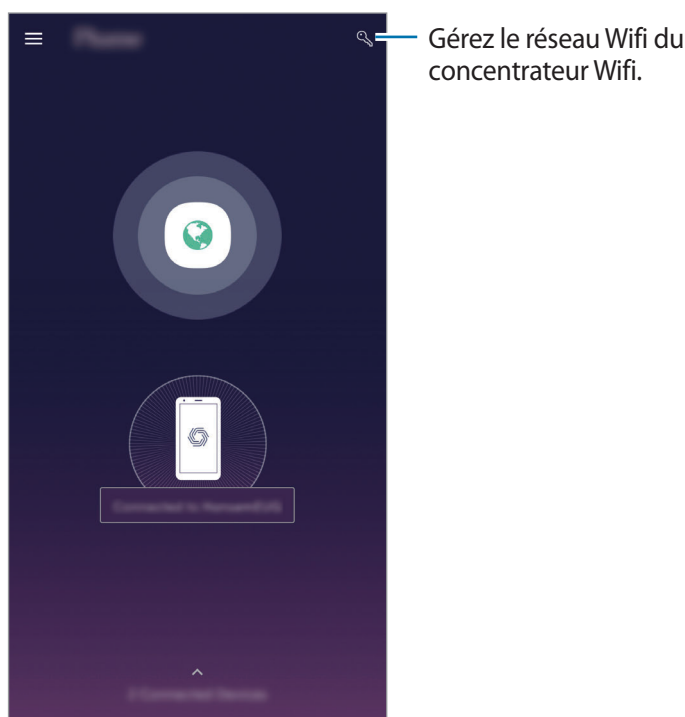
- Si vous voulez que votre bureau soit frais quand vous arrivez au travail l'été, activez un climatiseur connecté par l'application SmartThings avant votre arrivée.
- Pour que votre maison soit bien propre quand vous revenez, activez un aspirateur robotisé connecté par l'application SmartThings avant votre retour.
- Pour optimiser la sécurité de votre domicile, créez une automatisation pour que vos détecteurs de mouvement s'activent à l'heure du coucher, puis activez la fonction de notification. Lorsque les détecteurs de mouvement détecteront des mouvements inattendus, vous recevrez une notification.

# Utilisation de la fonction de routeur Wifi

## Utilisation de l'application Plume

Vous pouvez configurer les paramètres détaillés de la fonction de routeur Wifi du concentrateur Wifi. Pour utiliser la fonction de routeur Wifi, installez l'application Plume sur l'appareil mobile. Vous pouvez télécharger l'application à partir de **Galaxy Apps**, de la boutique **Play Store** ou de la boutique **App Store**.

- 1 Démarrez l'application **SmartThings** et touchez **Appareils**.
- 2 Sur la liste des appareils enregistrés, touchez le nom du concentrateur Wifi.  
Si vous utilisez la fonction de routeur Wifi du concentrateur Wifi pour la première fois, touchez le concentrateur Wifi pour télécharger le contrôleur.
- 3 Touchez **Gestion du Wifi avec Plume**.  
L'application **Plume** s'affiche.



Une fois que vous avez accédé à l'application **Plume** à partir de l'application **SmartThings**, vous pouvez dès lors démarrer l'application **Plume** et gérer le réseau Wifi sans utiliser l'application **SmartThings**.





## Configuration de la fonction de routeur Wifi

Vous pouvez gérer le réseau Wifi du concentrateur Wifi en accordant des autorisations et en ajoutant différents mots de passe.


### Accorder une autorisation complète à des téléphones intelligents connectés

Vous pouvez autoriser le téléphone intelligent connecté à utiliser le réseau Wifi du concentrateur Wifi et à commander les appareils enregistrés et les programmes sans restriction.

- 1 Démarrez l'application **Plume** et touchez .
- 2 Touchez  sur l'onglet **Home** pour ajouter un mot de passe pour l'utilisateur du réseau Wifi du concentrateur Wifi sans restriction.





Vous pouvez ajouter plus d'un mot de passe.

- 3 Saisissez un mot de passe et touchez .
- 4 Le téléphone intelligent connecté peut utiliser le réseau Wifi du concentrateur Wifi.

### Accorder une autorisation limitée à des téléphones intelligents connectés

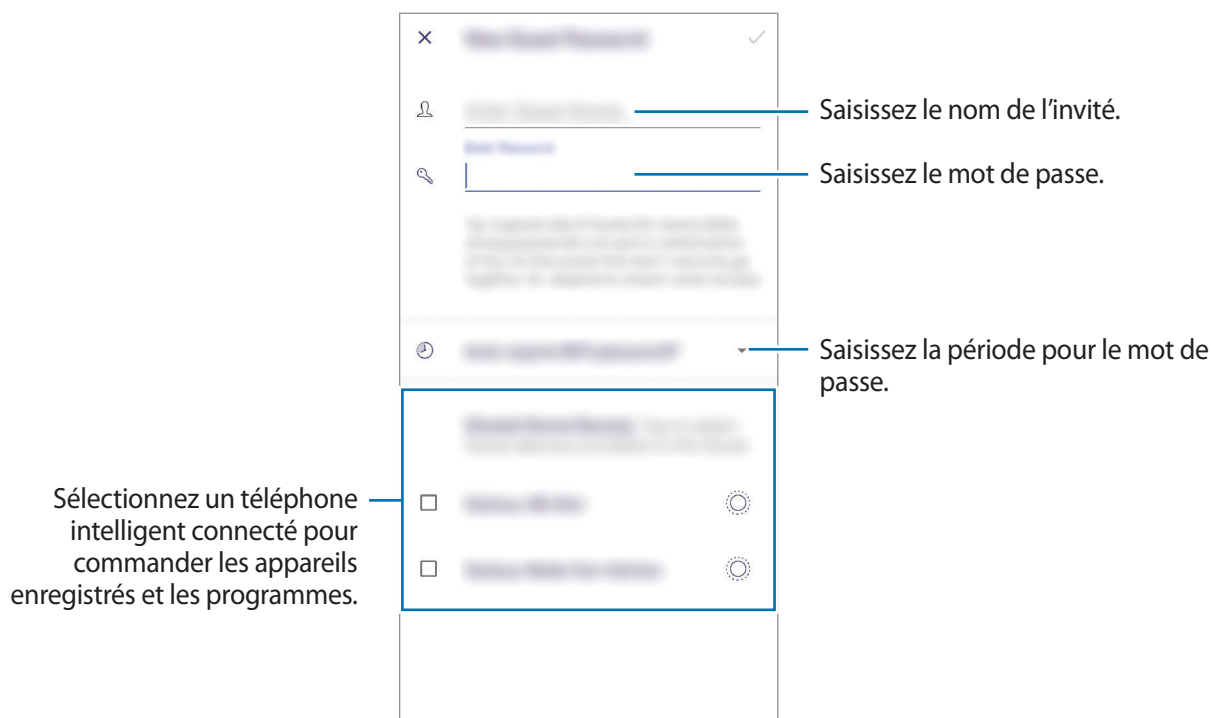
Vous pouvez ajouter un réseau invité pour le réseau Wifi du concentrateur Wifi. Vous pouvez sélectionner les téléphones intelligents connectés pour commander les appareils enregistrés et les programmes.

- 1 Démarrez l'application **Plume** et touchez .
- 2 Touchez  sur l'onglet **Guest** pour ajouter un mot de passe pour un réseau invité.



Vous pouvez ajouter plus d'un mot de passe.

### 3 Saisissez les détails.



### 4 Touchez ✓.

### 5 Le téléphone intelligent connecté peut utiliser le réseau Wifi du concentrateur Wifi.

## Restreindre l'autorisation des téléphones intelligents connectés


Vous pouvez autoriser le téléphone intelligent connecté à utiliser le réseau Wifi du concentrateur Wifi. Cependant, les téléphones intelligents connectés ne peuvent pas commander les appareils enregistrés et les programmes.

### 1 Démarrez l'application **Plume** et touchez 🔑.

### 2 Touchez + sur l'onglet **Internet Only** pour ajouter un mot de passe pour l'utilisation du réseau Wifi.



Vous pouvez ajouter plus d'un mot de passe.

- 3 Saisissez un mot de passe et choisissez une période pour le mot de passe.
- 4 Touchez .
- 5 Le téléphone intelligent connecté peut utiliser le réseau Wifi du concentrateur Wifi.

# Annexe

## Dépannage

Avant de communiquer avec un centre de service Samsung, veuillez essayer les solutions suivantes.

### Votre concentrateur Wifi gèle

Si le concentrateur Wifi gèle ou ne répond pas, débranchez l'adaptateur du concentrateur Wifi, puis rebranchez-le.

Fermez complètement l'application SmartThings sur votre appareil mobile, puis redémarrez-la.

Si votre concentrateur Wifi est gelé ou ne répond pas, insérez une aiguille dans l'orifice de réinitialisation et appuyez pendant plus de 8 secondes.

Si les conseils ci-dessus ne permettent pas de régler le problème, communiquez avec un centre de service Samsung.

### Votre concentrateur Wifi n'est pas connecté à un routeur

Ce concentrateur Wifi est seulement compatible avec les routeurs SmartThings. Connectez uniquement le SmartThings Wifi.

### Votre concentrateur Wifi n'est pas détecté par l'application SmartThings

- Si le concentrateur Wifi gèle ou ne répond pas, débranchez l'adaptateur du concentrateur Wifi, puis rebranchez-le.
- Fermez complètement l'application SmartThings sur votre appareil mobile, puis redémarrez-la.
- Si votre concentrateur Wifi est gelé ou ne répond pas, insérez une aiguille dans l'orifice de réinitialisation.
- Assurez-vous que les autres appareils se trouvent dans la portée maximale de connexion.

Si les conseils ci-dessus ne permettent pas de régler le problème, communiquez avec un centre de service Samsung.

## D'autres appareils ne peuvent pas se connecter à l'application SmartThings

- Sur l'autre appareil, déconnectez la connexion au réseau Wifi, puis rétablissez la connexion.
- Éteignez l'appareil, puis rallumez-le.

## La connexion est souvent interrompue

- La présence d'obstacles entre les appareils pourrait réduire la distance de fonctionnement.
- Assurez-vous que les autres appareils se trouvent dans la portée maximale de connexion.
- Lorsque le concentrateur Wifi est utilisé avec d'autres appareils, la connexion peut être altérée par les ondes électromagnétiques. Utilisez le concentrateur Wifi dans des environnements dans lesquels il y a moins d'appareils sans fil.

## Le concentrateur Wifi ne fonctionne pas de la façon décrite dans le guide

Les fonctions disponibles pourraient différer selon l'appareil connecté.

## La connexion Wifi est trop lente

Plusieurs problèmes différents peuvent entraîner une connexion Wifi lente. Vérifiez les causes possibles ci-dessous :

- **Emplacement du concentrateur Wifi** : Placez le concentrateur Wifi dans un espace ouvert et le plus près possible des appareils compatibles avec le Wifi. Les obstacles situés entre les appareils connectés au réseau Wifi et le concentrateur Wifi peuvent ralentir la connexion Wifi.
- **Nombre d'appareils connectés** : Lorsque de nombreux appareils compatibles avec le Wifi sont connectés à un seul concentrateur Wifi, tous ces appareils partagent l'accès Internet à un débit limité. Cette situation peut entraîner un ralentissement de la connexion Wifi.
- **Débit du modem** : Même si l'état de la connexion Wifi est stable, lorsque la connexion Internet du modem est lente, la connexion Wifi peut ralentir. Essayez de redémarrer le modem ou de mesurer le débit à différents moments de la journée.
- **Câble Ethernet** : Le câble Ethernet inclus dans l'emballage est compatible avec un débit allant jusqu'à 1 Gbps, mais certains câbles Ethernet ne sont pas compatibles avec ce débit. Connectez le modem en utilisant le câble Ethernet fourni dans l'emballage.

- **Port Ethernet** : Vérifiez le débit pris en charge par le port Ethernet du modem ou de l'interrupteur Ethernet connecté au concentrateur Wifi. Lorsque la connexion Ethernet est lente, le concentrateur Wifi peut aussi ralentir.
- Vérifiez si quelque chose est placé sur le dessus du concentrateur Wifi ou si le concentrateur Wifi se trouve à un endroit qui peut se réchauffer à cause de la chaleur de l'extérieur. Lorsque le concentrateur Wifi devient chaud, la vitesse de l'unité centrale peut être ajustée temporairement pour arrêter la surchauffe.
- Débranchez l'adaptateur secteur du concentrateur Wifi et rebranchez-le.

## Droits d'auteur

© Samsung Electronics, 2018.

Le présent mode d'emploi est protégé par les lois internationales sur le droit d'auteur.

Aucune partie du présent mode d'emploi ne peut être reproduite, distribuée, traduite ou transmise sous quelque forme que ce soit, électronique ou mécanique, notamment par photocopie, enregistrement ou stockage dans tout système de stockage et de récupération d'information, sans l'autorisation écrite préalable de Samsung Electronics.

## Marques de commerce

- SAMSUNG et le logo SAMSUNG sont des marques déposées de Samsung Electronics.
- Bluetooth® est une marque déposée de Bluetooth SIG, Inc. partout dans le monde.
- Wi-Fi®, Wi-Fi CERTIFIED™ et le logo Wi-Fi sont des marques déposées de Wi-Fi Alliance.
- Z-Wave et Z-Wave Plus sont des marques déposées de Silicon Laboratories et de ses filiales aux États-Unis et dans d'autres pays.
- Toutes les autres marques de commerce et tous les autres droits d'auteur sont la propriété de leurs titulaires respectifs.

