

USER INSTRUCTIONS

Carrier 15 Charging Station™

ENG ✓

DEU

ESP

FRA

ITA

PRT



www.pclocs.com.au

www.lockncharge.com

Congratulations on your purchase.

Follow these instructions for easy and fast set-up of your Carrier 15 Charging Station.

PC Locs, LocknCharge and the Padlock device are Trademarks of IWS Global Pty Ltd.

Copyright IWS Global Pty Ltd, July 2016.

Disclaimer.

This information is the intellectual property of IWS Global Pty Ltd and may not be distributed, duplicated or copied in part or full without the written permission. Since the use of this information, the equipment connected and the conditions by which any IWS Global product is used is beyond the control of IWS Global, it is the obligation of the owner to ensure the correct and safe use of any equipment and product. To the extent that the law permits, any liability which may be incurred as a result of the use or future use of a product manufactured or sold by IWS Global is limited to the cost of repairing or replacing the failed product or component at the discretion of IWS Global either within, or outside of warranty periods, and does not extend to any loss or damage which may be caused as a consequence of misuse or failure of the equipment or product or the information contained herein. IWS Global shall not in any event be liable for economic loss of profits, indirect, special, bodily injuries or consequential damages.

Specifications and images are for illustration purposes only. Final product may differ and is subject to change without notice.

STEP 1 - Unpacking the Carrier 15 Charging Station

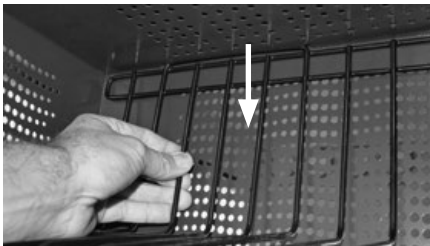
After unpacking, open the door and remove the baskets.



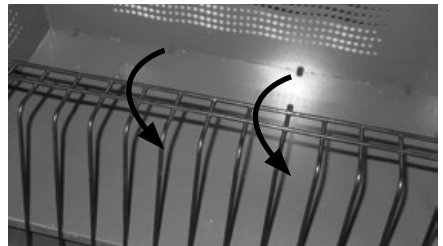
If you have devices that can fit in the plastic baskets, remove the Device Rack and mat, otherwise leave it in place.

STEP 2 - Removing the Device Rack

Push the top edge down to release the top of the Stainless Steel Device Rack.



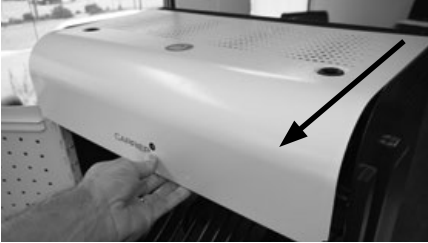
Carefully tilt and lift the bottom of Stainless Steel Device Rack. Avoid scratching the cabinet base.



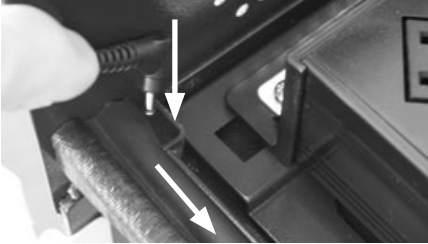
Carrier 15 Charging Station™

STEP 3 - Routing the cables

Open the charge compartment by sliding the lid out. NOTE: Door must be open to slide the lid out.



Push the device connector through the hole and then pull along the rubber grip cable holder.



Plug in the device chargers. NOTE: US power outlets pictured for illustration purposes. Country specific outlets will be sent with your product.



Repeat for the remaining device chargers.



STEP 4 - Assembling your devices in the Carrier 15 Charging Station

Place the basket with the devices into the Carrier 15 Charging Station.



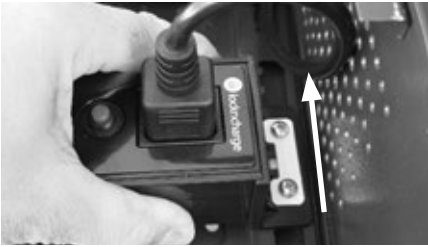
Connect the cable to the device.



Adjust the cable length to reach your devices.



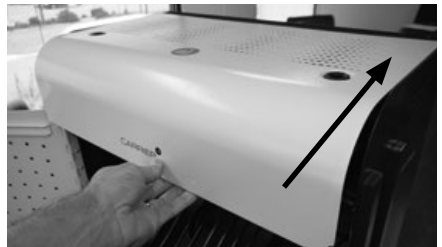
Neatly bundle the excess cable in the charge compartment. The power strips can be slid along the track to create space.



Loop and neaten the excess cable.



Replace the lid over the charge compartment.



Close the door and use a padlock to secure.



Plug the Carrier 15 Charging Station power cable into the unit, then into the wall socket. Charging will commence automatically (may need to switch the wall outlet "on").

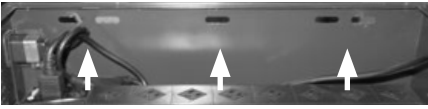


STEP 5 - Mounting the Carrier 15 Charging Station

IMPORTANT: Only a suitably qualified installer may mount this unit. Refer to a structural specialist to determine if the wall you intend to mount this unit on is capable of supporting the fully loaded Carrier 15 Charging Station. When mounting to a wall, ensure that the unit is mounted level or slightly tilted backwards to ensure that the door does not swing open when the padlock is removed. Use washers or other suitable spacers.

Refer to drilling drawing for correct hole locations.

Note the mounting holes for wall mounting:
TOP



Note the mounting holes for wall mounting:
BOTTOM

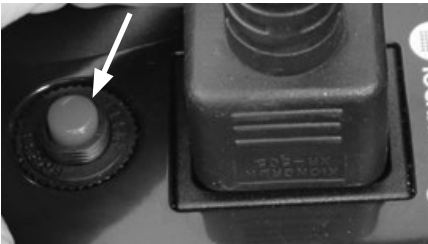


Note the mounting holes for desk mounting:



STEP 6 - Resetting the Power Strips

If there is a power surge and the power is tripped in the Carrier 15 Charging Station, press the red reset button on each power strip to reset.



Warranty

PC Locs/LocknCharge warrants the product to be free of defects in design, materials, assembly and craftsmanship from the date of purchase to the original retail purchaser. Evidence of original purchase will be required to obtain warranty service.

In the event that a defect, malfunction or failure occurs or is discovered during the warranty period, PC Locs/LocknCharge will repair or replace, at its option, the products which in the reasonable judgment of PC Locs/LocknCharge are deemed defective. All transportation costs shall be borne by the owner and the risk of loss shall be upon the party initiating the transportation.

The warranty does not apply to any product that has been subject to misuse, tampering, neglect, or accident or as a result of unauthorized alterations or repairs to the product. The warranty is in lieu of all warranties expressed or implied, including the implied warranties of merchantability and fitness for a particular purpose which are expressly excluded or disclaimed. In no event will PC Locs/LocknCharge, their directors, officers, employees, or agents be liable for any harm, consequential, incidental, third party, special or indirect damages whatsoever arising out of the use or inability to use the products even if PC Locs/LocknCharge has been advised of the possibility of such damages. PC Locs/LocknCharge obligation is strictly and exclusively limited to the replacement or repair of any defective products. Some states do not allow the exclusion or limitation of incidental or consequential damages, so the above limitation or exclusion may not apply to you.

Compliances and Approvals

CE (Europe)

SAA (Australia)

UL Compliant (USA and Canada)

KCC (Korea) - pending

SIRIM (Malaysia) - pending

SPRING (Singapore) -pending



www.pclocs.com.au

www.lockncharge.com

BEDIENUNGSANLEITUNG

Carrier 15 Charging Station™

ENG

DEU ✓

SPA

FRA

ITA

PRT



www.pclocs.com.au

www.lockncharge.com

**Herzlichen Glückwunsch zu Ihrem Kauf.
Folgen Sie diesen Anweisungen für eine einfache und zügige Inbetriebnahme.**

PC Locs, LocknCharge und die Padlock-Vorrichtung sind Marken der IWS Global Pty Ltd. Copyright IWS Global Pty Ltd, Juli 2016.

Haftungsausschluss

Diese Informationen sind geistiges Eigentum von IWS Global Pty Ltd. Sie dürfen ohne vorherige schriftliche Genehmigung weder teilweise noch vollständig verteilt, reproduziert oder kopiert werden. Da die Nutzung dieser Informationen, die angeschlossenen Geräte und die Einsatzbedingungen für IWS Global-Produkte sich außerhalb der Kontrolle von IWS Global befinden, obliegt die richtige und sichere Nutzung aller Geräte und Produkte der Verantwortung der jeweiligen Eigentümer bzw. Anwender. Innerhalb der gesetzlichen Vorschriften ist jede Haftung als Folge des Gebrauchs oder des späteren Gebrauchs eines Produkts, das durch IWS Global hergestellt oder verkauft wurde, begrenzt auf die Kosten der Reparatur oder des Austausches des fehlerhaften Produkts oder einer fehlerhaften Komponente im Ermessen von IWS Global innerhalb oder außerhalb der Garantiezeit. Eine Haftung für eventuelle Verluste oder Schäden infolge unsachgemäßer Handhabung oder eventueller Fehler von Geräten, Produkten oder hier gegebenen Informationen ist ausgeschlossen. IWS Global haftet in keinem Fall für wirtschaftliche Verluste durch entgangene Gewinne, indirekte oder spezielle Körperverletzungen oder Folgeschäden.

Alle Daten und Abbildungen dienen nur der Veranschaulichung. Endprodukte können von dieser Dokumentation abweichen und ohne vorherige Ankündigung geändert werden.

SCHRITT 1: Carrier 15 Charging Station auspacken

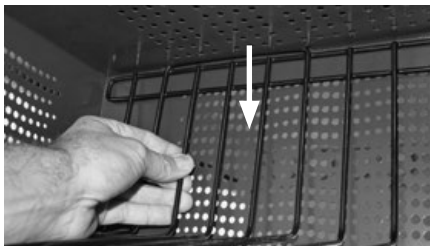
Öffnen Sie nach dem Auspacken die Tür und entnehmen Sie die Körbe.



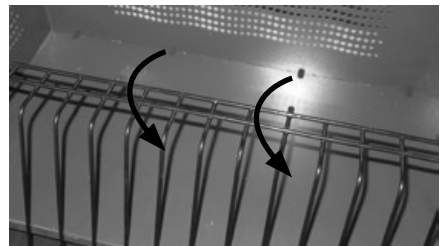
Falls Ihre Geräte in die Kunststoffkörbe passen, nehmen Sie das Edelstahl-Gerätegestell und die Matte heraus.

SCHRITT 2: Edelstahl-Gerätegestell herausnehmen

Drücken Sie die Oberkante herunter, um die Oberseite des Edelstahl-Gerätegestells freizugeben.

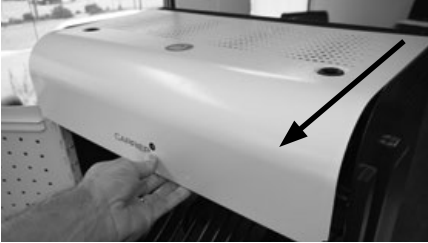


Kippen Sie die Unterseite des Edelstahl-Gerätegestells und heben Sie es vorsichtig heraus. Achten Sie dabei darauf, den Gehäusesockel nicht zu zerkratzen.

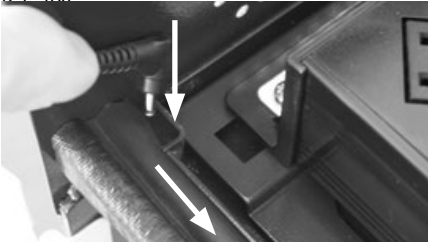


SCHRITT 3: Kabel verlegen

Öffnen Sie das Ladefach, indem Sie den Deckel herausziehen. HINWEIS: Hierfür müssen die Türen geöffnet sein.



Schieben Sie den das Ladekabel durch die Öffnung und ziehen Sie es entlang der gummibeschichteten



Schließen Sie die Ladekabel an. HINWEIS: Die Abbildungen zeigen Steckdosen im US-Format. Die Produkte werden mit landesspezifischen Steckdosen ausgeliefert.



Wiederholen Sie dieses für jedes Ladekabel.



SCHRITT 4: Carrier 15 Charging Station mit Geräten bestücken

Setzen Sie den Korb mit den Geräten in die Carrier 15 Charging Station.



Verbinden Sie die Geräte mit je einem Ladekabel.



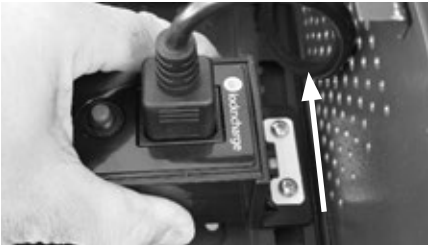
Berücksichtigen Sie eine ausreichende Kabellänge, um die Geräte zu erreichen.



Wickeln Sie überschüssiges Kabel sauber auf.



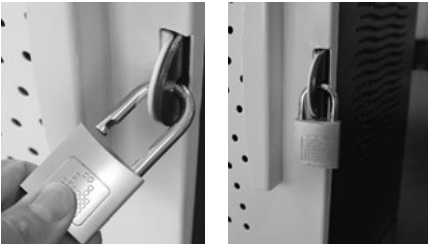
Wickeln Sie überschüssiges Kabel sauber im Ladefach auf. Die Stromversorgungsleisten können verschoben werden, um Platz zu schaffen.



Setzen Sie den Deckel wieder auf das Ladefach.



Schließen Sie die Tür und sichern sie diese mit einem Vorhängeschloss.



Stecken Sie das Netzkabel in die Carrier 15 Charging Station und verbinden Sie es mit einer Wandsteckdose. Der Ladevorgang wird automatisch beginnen (sofern die Wandsteckdose eingeschaltet ist).



SCHRITT 5: Carrier 15 Charging Station montieren

WICHTIG: Dieser Arbeitsschritt sollte durch einen qualifizierten Monteur erfolgen. Konsultieren Sie einen Baufachmann, um zu prüfen, ob die vorgesehene Wand zur Anbringung einer voll beladenen Carrier 15 Charging Station geeignet ist. Stellen Sie bei der Wandmontage sicher, dass das Gerät waagrecht oder leicht nach hinten geneigt angebracht ist, damit die Tür nicht von selbst aufschwingt, wenn das Vorhängeschloss entfernt wird. Verwenden Sie hierfür Unterlegscheiben oder andere geeignete Distanzstücke.

Der Bohrungsplan zeigt die korrekten Bohrungen.

Beachten Sie die Befestigungslöcher für die Wandmontage:

OBERVERSEITE



Beachten Sie die Befestigungslöcher für die Wandmontage:

UNTERSEITE

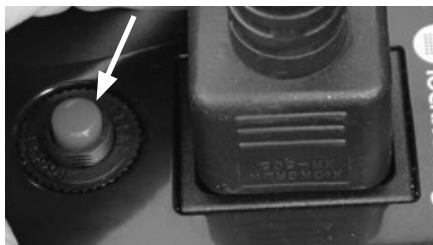


Beachten Sie die Befestigungslöcher für die Tischmontage:



SCHRITT 6: Stromversorgungsleiste zurücksetzen

Bei einer Überlastung wird die Stromversorgung durch eine Sicherung unterbrochen. Drücken Sie für eine erneute Freigabe die rote Rücksetztaste jeder Stromversorgungsleiste.



Garantie

PC Locs/LocknCharge garantiert dem Endverbraucher, der Originalprodukte in Einzelhandel erwirbt, dass diese für den Zeitraum von zwölf Monaten ab dem Erstverkaufsdatum frei von Entwicklungs-, Material- und Herstellungsfehlern sind. Zur Inanspruchnahme der Garantieleistung ist ein Nachweis über das Erstverkaufsdatum vorzulegen.

Sollte in der Garantiezeit ein Defekt, eine Störung oder ein Ausfall auftreten, wird PC Locs/LocknCharge nach einer Prüfung die als fehlerhaft bestätigten Produkte in eigenem Ermessen reparieren oder ersetzen. Alle Transportkosten sind vom Eigentümer zu tragen. Das Transportrisiko trägt die versendende Partei.

Die Garantie gilt nicht für Produkte, die missbräuchlich eingesetzt, manipuliert, vernachlässigt, durch einen Unfall beschädigt oder unautorisiert verändert bzw. repariert wurden. Mit Ausnahme des gesetzlich geregelten Umfangs handelt es sich bei dieser Garantie um eine ausschließliche Garantie. Sie enthält keine sonstigen ausdrücklichen oder stillschweigenden Garantien, einschließlich aber nicht ausschließlich der Zusicherung der Marktfähigkeit und Eignung für einen bestimmten Zweck. PC Locs/LocknCharge oder seine Direktoren, Führungskräfte, Arbeitnehmer oder Vertreter übernehmen keine Haftung für direkte, indirekte, zufällige, mittelbare, beiläufige oder Folgeschäden, die direkt oder indirekt auf die Nutzung der Produkte zurückzuführen sind, selbst wenn PC Locs/LocknCharge auf die Möglichkeit solcher Schäden hingewiesen wurde. Die Verpflichtungen von PC Locs/LocknCharge beschränken sich strikt und ausschließlich auf den Austausch oder die Reparatur defekter Produkte. Da manche Landesgesetze die Ausschließung oder Einschränkung der Haftung für beiläufige Schäden oder Folgeschäden nicht zulassen, gelten die obigen Einschränkungen eventuell nicht für Sie.

Länderzulassungen

CE (Europa)

SAA (Australien)

UL-Konformität (USA und Kanada)

KCC (Korea) - ausstehend

SIRIM (Malaysia) - ausstehend

SPRING (Singapur) - ausstehend



www.pclocs.com.au

www.lockncharge.com

INSTRUCCIONES PARA EL USUARIO

Carrier 15 Charging Station

ENG

DEU

ESP ✓

FRA

ITA

PRT



www.pclocs.com.au

www.lockncharge.com

Enhorabuena por su compra.

Siga estas instrucciones para instalar de forma fácil y rápida la Carrier 15 Charging Station.

Locs, LocknCharge y el dispositivo Padlock son marcas comerciales de IWS Global Pty Ltd.

Derechos de autor de IWS Global Pty Ltd, julio de 2016.

Descargo de responsabilidad.

Esta información es propiedad intelectual de IWS Global Pty Ltd y no se puede distribuir, duplicar o copiar, parcial o totalmente, sin tener autorización por escrito. Puesto que el uso de esta información, los equipos conectados y las condiciones bajo las cuales se usa cualquier producto de IWS Global son circunstancias ajenas a la voluntad de IWS Global, el dueño o el usuario tienen la obligación de determinar el uso correcto y seguro de cualquier equipo y producto. En la medida que lo permita la ley, cualquier responsabilidad en la que se pueda incurrir como resultado del uso o el uso futuro de un producto fabricado o vendido por IWS Global, se limita al coste de reparar o reemplazar el producto o componente averiado según el criterio de IWS Global, ya sea dentro o fuera de los periodos de garantía, y no se extiende a ninguna pérdida o daño que puedan ser causados como consecuencia del mal funcionamiento o el uso indebido del equipo, producto o la información aquí incluida. IWS Global no será responsable en ningún caso de ningún daño por lucro cesante, daño indirecto, daño especial, daño consecuente o lesión corporal.

Las especificaciones e imágenes se proporcionan únicamente con fines ilustrativos. El producto final puede ser diferente y está sujeto a cambios sin previo aviso.

PASO 1 – Desembalar la Carrier 15 Charging Station

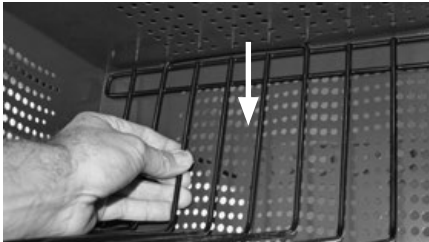
Después de desembalar la unidad, abra la puerta y saque las canastas.



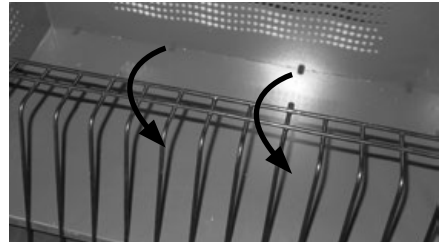
Si tiene dispositivos que caben en las canastas de plástico, quite la alfombrilla y el estante de acero inoxidable para dispositivos, en caso contrario déjelos en su lugar.

PASO 2 – Quitar el estante de acero inoxidable para dispositivos

Presione el borde superior hacia abajo para soltar la parte superior del estante de acero inoxidable para dispositivos.



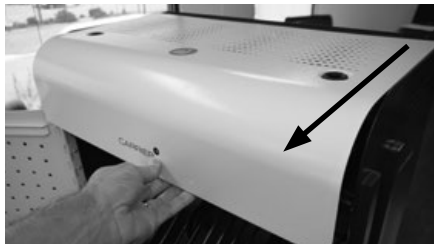
Incline y eleve la parte inferior del estante de acero inoxidable para dispositivos. Tenga cuidado para no arañar la base de la caja.



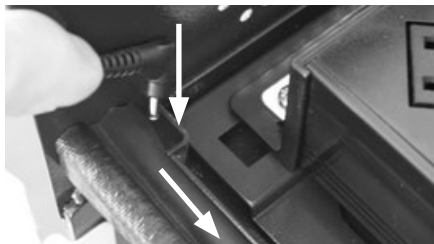
Carrier 15 Charging Station

PASO 3 – Tender los cables

Abra el compartimento de carga deslizando la tapa hacia fuera. NOTA: La puerta debe estar abierta para deslizar la tapa hacia fuera.



Inserte el conector del dispositivo por el orificio y, a continuación, tire de él a lo largo del soporte sujetacables de goma.



Enchufe los cargadores de los dispositivos. NOTA: En la fotografía aparecen enchufes de EE. UU. con fines ilustrativos. El producto se enviará con enchufes específicos del país de destino.



Repita este procedimiento para el resto de los cargadores de dispositivos.



PASO 4 – Montar los dispositivos en el Carrier 15 Charging Station

Coloque la canasta con los dispositivos en el Carrier 15 Charging Station.



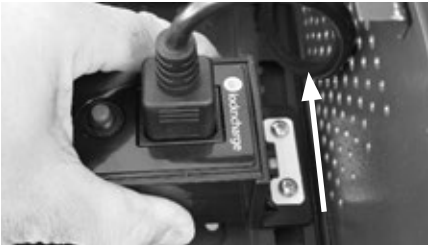
Conecte el cable al dispositivo.



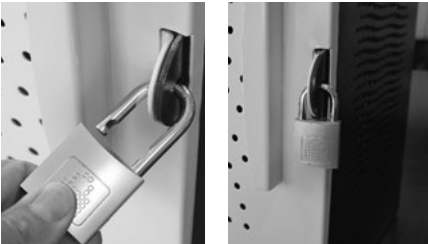
Ajuste la longitud del cable para que llegue hasta los dispositivos.



Coloque el manajo de cable sobrante en el compartimento de carga. Las regletas se pueden deslizar por el riel para crear espacio.



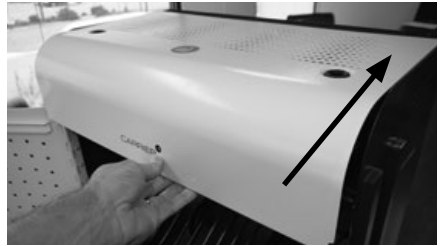
Cierre la puerta y use un candado para mantenerla cerrada.



Enrolle y sujete el cable sobrante.



Vuelva a poner la tapa sobre el compartimento de carga.



Conecte el cable de alimentación de la Carrier 15 Charging Station a la unidad y, a continuación, enchúfelo a una toma de corriente. La carga comenzará automáticamente (puede que necesite encender la toma de corriente).



PASO 5 - Montar la Carrier 15 Charging Station

IMPORTANTE: Solo un instalador adecuadamente cualificado debe montar esta unidad. Consulte con un especialista estructural para determinar si la pared en la que desea montar esta unidad es capaz de aguantar el peso de la Carrier 15 Charging Station totalmente cargada. Cuando monte la unidad en una pared, asegúrese de que la monta nivelada o ligeramente inclinada hacia atrás para evitar que la puerta se abra al quitar el candado. Utilice arandelas u otros espaciadores adecuados.

Consulte el diagrama de taladrado para conocer la ubicación correcta de los orificios.

Observe la ubicación de los orificios de montaje para montaje en la pared: **PARTE SUPERIOR**



Observe la ubicación de los orificios de montaje para montaje en la pared: **PARTE INFERIOR**

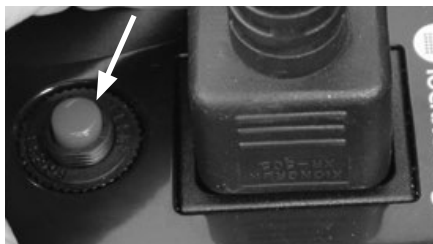


Observe la ubicación de los orificios de montaje para montaje en escritorio:



PASO 6 – Restablecer la alimentación de las regletas

Si tiene lugar una sobrecarga de energía y se interrumpe la alimentación de la Carrier 15 Charging Station, pulse el botón rojo de restablecer ubicado en cada una de las regletas para restablecer la alimentación.



Garantía

PC Locs/LocknCharge garantizan al comprador minorista original que el producto no tendrá defectos de diseño, materiales, ensamblaje o mano de obra durante un periodo de doce meses desde la fecha de compra. Será necesario presentar el recibo original de compra para hacer uso del servicio de garantía.

En caso de que exista o se descubra un defecto, anomalía o fallo durante el periodo de garantía, PC Locs/LocknCharge reparará o sustituirá, a su elección, los productos que según el criterio razonable de PC Locs/LocknCharge sean considerados defectuosos. Todos los costes de transporte en que se incurra correrán a cargo del dueño y el riesgo de pérdida recaerá sobre la parte que inicia el transporte.

La garantía no es aplicable a ningún producto que haya sido objeto de uso indebido, manipulación, negligencia, alteraciones o reparaciones no autorizadas o haya sufrido un accidente. La garantía sustituye a cualquier otra garantía, tanto expresa como implícita, incluyendo las garantías implícitas de comercialización y adecuación para un fin particular, las cuales quedan expresamente excluidas o rechazadas. PC Locs/LocknCharge, sus directores, representantes, empleados o agentes no serán en ningún caso responsables de ningún perjuicio, daño indirecto, daño consecuente, daño fortuito, daño especial o daño a terceros cualesquiera que sean como resultado del uso de, o la incapacidad de usar los, productos incluso aunque PC Locs/LocknCharge haya sido avisado de la posibilidad de que ocurran esos daños. La obligación de PC Locs/LocknCharge se limita única y exclusivamente a sustituir o reparar cualquier producto defectuoso. Algunos estados no permiten la exclusión o limitación de daños fortuitos o consecuentes, en cuyo caso la limitación o exclusión mencionadas anteriormente puede que no sean aplicables.

Cumplimiento de normativas y aprobaciones

CE (Europa)

SAA (Australia)

Cumple con UL (EE.UU. y Canadá)

KCC (Corea) - pendiente

SIRIM (Malasia) – pendiente

SPRING (Singapur) -pendiente



www.pclocs.com.au



www.lockncharge.com

INSTRUCTIONS D'UTILISATION

Carrier 15 Charging Station

ENG

DEU

ESP

FRA ✓

ITA

PRT



www.pclocs.com.au

www.lockncharge.com

Félicitations pour votre achat !

Suivez les instructions suivantes pour installer facilement et rapidement votre Carrier 10 Charging Station.

PC Locs, LocknCharge et the Padlock device sont des marques déposées d'IWS Global Pty Ltd.

Copyright IWS Global Pty Ltd, juillet 2016.

Clause de non-responsabilité.

Cette information est la propriété intellectuelle d'IWS Global Pty Ltd et ne peut être distribuée, dupliquée ou copiée, même en partie seulement, sans la permission écrite d'IWS Global Pty Ltd. Étant donné qu'IWS Global ne peut contrôler l'utilisation qui est faite de la présente information, de l'équipement connecté et les conditions d'utilisation de tout produit IWS Global, le propriétaire ou l'utilisateur doit s'assurer qu'il utilise les équipements et les produits de manière correcte et sûre. Dans les limites définies par la réglementation en vigueur, la responsabilité du fabricant résultante de l'utilisation présente ou future d'un produit se limite au coût de réparation ou de remplacement du produit ou du composant défectueux, à la discrétion d'IWS Global, que le produit/composant soit sous garantie ou non, en excluant les pertes ou les dommages éventuellement causés par une mauvaise utilisation ou dysfonctionnement de l'équipement ou du produit, ou des informations livrées avec. IWS Global ne saurait être tenu responsable des pertes financières éventuelles ou des blessures corporelles, spéciales ou indirectes, ou des dommages résultant de l'utilisation de l'équipement ou du produit.

Les caractéristiques et les illustrations sont fournies à titre indicatif uniquement. Les caractéristiques du produit final peuvent différer et être modifiées sans avis préalable.

ÉTAPE 1 – Déballage de la Carrier 15 Charging Station

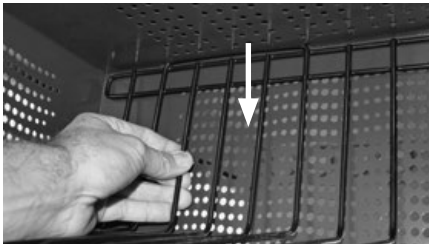
Après déballage, ouvrez la porte et retirez les paniers.



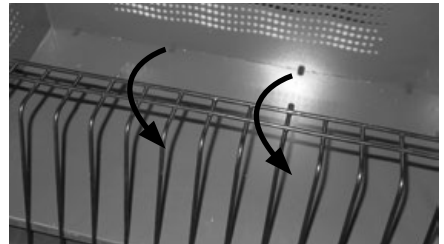
Si vous disposez d'équipements pouvant être installés dans les paniers en plastique, retirez la baie d'équipement en acier inoxydable et le tapis, sinon laissez-la en place.

ÉTAPE 2 — Démontage de la baie d'équipement en acier inoxydable

Appuyez sur l'arête supérieure pour libérer la partie supérieure de la baie d'équipement en acier inoxydable.

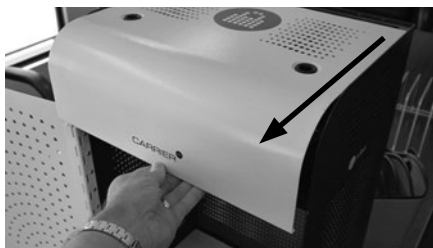


Inclinez avec précaution la baie d'équipement en acier inoxydable, et la soulever. Évitez de rayer la base du coffret.

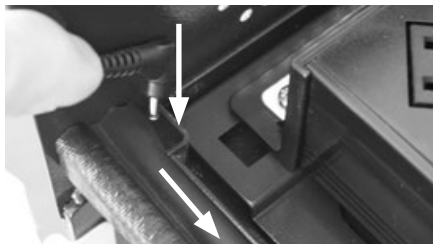


ÉTAPE 3 — Guidage des câbles

Ouvrez le compartiment de chargement en faisant coulisser l'opercule. NOTE : La porte doit être ouverte afin de pouvoir faire coulisser l'opercule.



Poussez le connecteur de l'équipement à travers l'orifice, puis tirez sur le manchon porte-câble.



Branchez les chargeurs des équipements. NOTE : Les prises de courant au format nord-américain sont représentées à titre d'illustration. Les prises de courant correspondantes à votre pays seront livrées avec votre produit.



Répétez la procédure pour les autres chargeurs d'équipements.



ÉTAPE 4 — Assemblage de vos équipements dans la Carrier 15 Charging Station

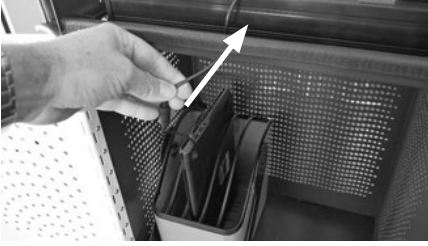
Disposez le panier avec les équipements dans la Carrier 15 Charging Station.



Connectez le câble à l'équipement.



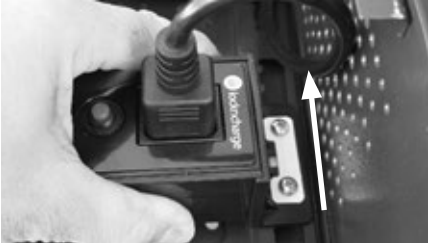
Ajustez la longueur des câbles afin de pouvoir connecter vos équipements.



Rangez les longueurs excédentaires de câbles en les nouant proprement.



Dans le compartiment de régénération, rangez les longueurs excédentaires de câble en les nouant proprement ensemble. Les barres d'alimentation peuvent être coulissées le long du rail afin d'offrir un espace supplémentaire.



Placez à nouveau l'opercule sur le compartiment de régénération.



Fermez la porte et utilisez un cadenas pour verrouiller.



Branchez le câble d'alimentation de la Carrier 15 Charging Station sur l'unité, puis sur la prise murale. La régénération commence automatiquement (le cas échéant, commutez la prise murale sur « ON »).



ÉTAPE 5 — Montage de la Carrier 15 Charging Station

IMPORTANT : Seul un installateur disposant de la compétence requis est autorisé à effectuer le montage. Consultez un spécialiste des structures pour déterminer si le mur sur lequel vous comptez monter l'unité est capable de résister à la charge de la Carrier 15 Charging Station avec tous les équipements correspondants. Lorsque l'unité est montée sur un mur, assurez-vous qu'elle est montée de niveau ou légèrement inclinée vers l'arrière de manière à éviter que la porte ne s'ouvre quand le cadenas est enlevé. Utilisez des rondelles ou des entretoises appropriées.

Référez-vous au schéma de perçage pour positionner correctement les orifices.

Notez les orifices de montage pour le montage au mur : **HAUT**



Notez les orifices de montage pour le montage au mur : **BAS**

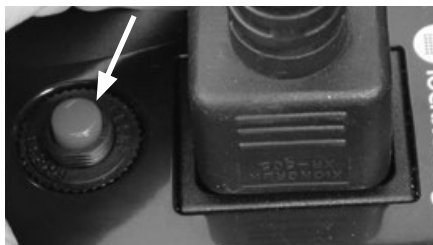


Notez les orifices de montage pour le montage sur le bureau :



ÉTAPE 6 — Réinitialisation des barres d'alimentation

En cas de pic de tension et de coupure du courant d'alimentation de la Carrier 10 Charging Station, appuyez sur le bouton rouge RESET de chaque barre d'alimentation pour réinitialiser le courant.



Garantie

PC Locs/LocknCharge garantit que le produit est exempt de défauts de conception, matériaux, assemblage et fabrication pour une période de douze mois à compter de la date d'achat par l'acheteur original. La preuve d'achat sera requise pour obtenir la prise en charge dans le cadre de la garantie du fabricant.

En cas de défaut, dysfonctionnement ou panne survenant pendant la période de garantie, PC Locs/LocknCharge s'engage à réparer ou à remplacer, à sa discrétion, les produits jugés défectueux par le fabricant selon des critères raisonnables d'appréciation. Tous les frais de transport sont à la charge du propriétaire. La partie prenant la décision du transport prend la responsabilité du risque de perte.

La garantie ne s'applique pas à un produit qui a fait l'objet d'une mauvaise utilisation, d'une altération, d'une négligence ou d'un accident, ou à un produit défaillant à la suite de modifications ou de réparations non autorisées. La garantie s'applique en guise et lieu de toute garantie explicite ou implicite, y compris les garanties implicites de qualité marchande et d'adéquation avec un usage particulier qui sont expressément exclues ou désavouées. En aucun cas, PC Locs/LocknCharge, ses directeurs, dirigeants, employés ou agents ne pourront être tenus pour responsables de tout dommage, consécutif, indirect, partie tierce, dommages spéciaux ou indirects quelconques causés par l'utilisation ou l'incapacité d'utiliser les produits même si LocknCharge a été avisé de l'éventualité de ces dommages. L'obligation de PC Locs/LocknCharge se limite strictement et exclusivement au remplacement ou à la réparation des produits défectueux. Certaines juridictions n'autorisent pas l'exclusion ou la limitation des dommages consécutifs ou indirects. La restriction ou l'exclusion susmentionnée ne s'applique donc éventuellement pas à votre cas.

Conformité et homologations

CE (Europe)

SAA (Australie)

UL Compliant (USA et Canada)

KCC (Corée du Sud) — en attente

SIRIM (Malaisie) — en attente

SPRING (Singapour) — en attente



www.pclocs.com.au

www.lockncharge.com

ISTRUZIONI PER L'UTENTE

Carrier 15 Charging Station™

ENG

DEU

ESP

FRA

ITA ✓

PRT



www.pclocs.com.au

www.lockncharge.com

Congratulazioni per il tuo acquisto.

Seguire queste istruzioni per la configurazione semplice e veloce della tua Carrier 15 Charging Station.

PC Locs, LocknCharge e il dispositivo Padlock sono marchi commerciali di IWS Global Pty Ltd.
Copyright IWS Global Pty Ltd, luglio 2016.

Esclusione di responsabilità.

Queste informazioni sono proprietà intellettuale di IWS Global Pty Ltd e non possono essere distribuite, duplicate o copiate in toto o in parte senza il premezzo scritto. Poiché l'uso di queste informazioni, il dispositivo collegato e le condizioni di uso del prodotto IWS Global Pty sono fuori dal controllo di IWS Global Pty Ltd, proprietario e/o utente è obbligato a provvedere ad un utilizzo corretto e sicuro di qualsiasi dispositivo e prodotto. Per quanto previsto dalla normativa vigente, qualsiasi responsabilità in cui si può incorrere come risultato dell'utilizzo attuale o futuro di un prodotto creato o venduto da IWS Global Pty Ltd, è limitata al costo della riparazione o sostituzione del prodotto o componente difettoso a discrezione di IWS Global Pty Ltd, o fuori dai periodi di garanzia, e non si applica a qualsiasi danno o perdita che può essere causato a seguito di abuso o guasto del dispositivo o prodotto o le informazioni contenute. IWS Global Pty Ltd in nessun caso sarà responsabile per perdite economiche di profitti, indiretti, speciali, infortuni o danni consequenziali.

Specifiche e immagini solo per scopo illustrativo. Il prodotto finale può differire ed essere soggetto a modifiche senza preavviso.

PASSO 1 - Rimozione della Carrier 15 Charging Station dalla confezione

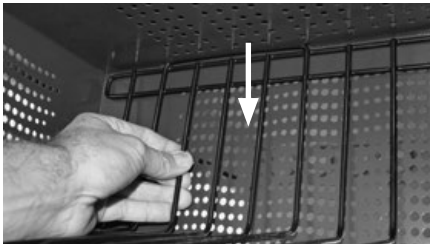
Dopo la rimozione dalla confezione, aprire il portello e rimuovere i cestelli.



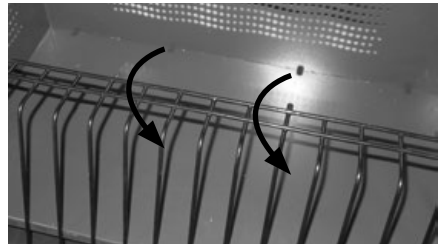
Se hai dispositivi che possono adattarsi ai cestelli di plastica, rimuovere il rack del dispositivo in acciaio inox e il tappetino, altrimenti lasciarlo in posizione.

PASSO 2 - Rimozione del rack del dispositivo in acciaio inox

Premere il bordo superiore verso il basso per rilasciare la parte superiore del rack del dispositivo in acciaio inox.



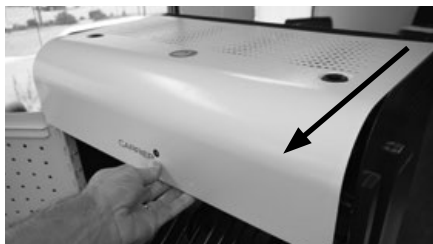
Inclinare e sollevare con attenzione la parte inferiore del rack del dispositivo in acciaio inox. Evitare di graffiare la base del cabinet.



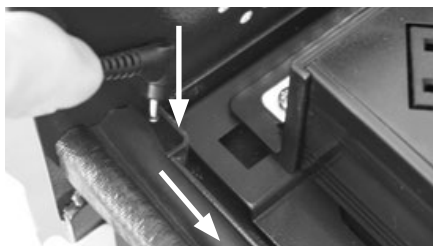
Carrier 15 Charging Station

PASSO 3 - Posa dei cavi

Aprire il vano di carica facendo scorrere il coperchio fuori. **NOTA:** La porta deve essere aperta per far scorrere il coperchio fuori.



Premere il connettore del dispositivo attraverso il foro e quindi tirare lungo il supporto del cavo con presa in gomma.



Collegare i caricabatterie del dispositivo. **NOTA:** Prese di corrente US rappresentate per scopi illustrativi. Prese specifiche per paese saranno inviate con il tuo prodotto.



Ripetere per i caricabatterie del dispositivo restanti.



PASSO 4 - Assemblaggio dei dispositivi nel Carrier 15 Charging Station

Pore il cestello con i dispositivi nel Carrier 15 Charging Station.



Collegare il cavo al dispositivo.



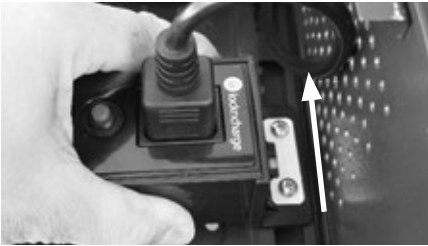
Regolare la lunghezza del cavo per raggiungere i propri dispositivi.



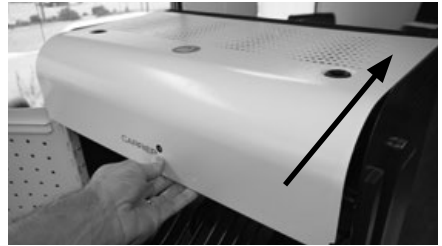
Avvolgere e tenere in ordine il cavo in eccesso.



Sistemare il cavo in eccesso nel vano di carica. Le strisce di alimentazione possono essere fatte scorrere lungo il binario per creare spazio.



Riposizionare il coperchio sul vano di carica.



Chiudere il portello e utilizzare un lucchetto per assicurare.



Collegare il cavo di alimentazione della Carrier 15 Charging Station nell'unità, quindi nella presa a parete. La ricarica inizia automaticamente (può essere necessario "accendere" la presa a parete).



PASSO 5 - Montaggio della Carrier 15 Charging Station

IMPORTANTE: Solo un installatore qualificato può montare questa unità. Fare riferimento a uno specialista strutturato per determinare se la parete su cui si intende montare questa unità è in grado di supportare la Carrier 15 Charging Station di carico completa.

Nel montaggio a parete, assicurarsi che l'unità sia montata in piano o leggermente inclinata all'indietro perché la porta non si apra quando si toglie il lucchetto. Utilizzare rondelle o altri distanziali appositi.

Fare riferimento allo schema di foratura per la corretta posizione dei fori.

Notare i fori di montaggio per il montaggio a parete: **SOPRA**



Notare i fori di montaggio per il montaggio a parete: **BOTTOM**

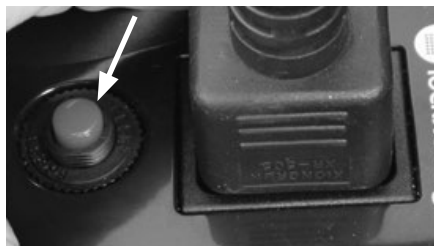


Notare i fori di montaggio per il montaggio su scrivania:



PASSO 6 - Ripristino delle strisce di alimentazione

Se c'è un sovraccarico di alimentazione e l'alimentazione è scattata nella Carrier 15 Charging Station, premere il pulsante di ripristino rosso su ogni striscia di alimentazione per ripristinare.



Garanzia

PC Locs/LocknCharge garantisce che il prodotto sia privo di difetti in progettazione, materiali, assemblaggio e manodopera per un periodo di dodici mesi dalla data di acquisto all'acquirente originale. Prova dell'acquisto originale sarà richiesta per ottenere il servizio di garanzia.

Nel caso in cui si verifichi o si riscontri un difetto, malfunzionamento o guasto si verifichi durante il periodo di garanzia, PC Locs/LocknCharge riparerà o sostituirà, a propria discrezione, i prodotti che a giudizio di PC Locs/LocknCharge sono da considerarsi difettosi. Tutti i costi di trasporto saranno a carico del proprietario e il rischio di perdita sarà a carico della parte che inizia il trasporto.

La garanzia non si applica se il prodotto è stato soggetto ad abuso, alterazione, negligenza o incidente, o sia risultato di alterazioni o riparazioni non autorizzate del prodotto. La garanzia non dà luogo a garanzie espresse o implicite, incluso la garanzia implicita di commerciabilità e per uno scopo che è espressamente escluso o richiesto. In nessun caso PC Locs/LocknCharge, suoi direttori, responsabili, dipendenti o agenti saranno responsabili per danni consequenziali, incidentali, a terzi o indiretti derivanti dall'uso o dall'incapacità d'uso dei prodotti anche se PC Locs/LocknCharge è stata avvertita della possibilità di tali danni. Gli obblighi di PC Locs/LocknCharge sono strettamente ed esclusivamente limitati alla sostituzione o riparazione di qualsiasi prodotto difettoso. Alcuni stati non prevedono l'esclusione o la limitazione di responsabilità per danni incidentali o consequenziali, nel qual caso le limitazioni o esclusioni sopra indicate non sono applicabili.

Conformità e approvazioni

CE (Europa)

SAA (Australia)

Conformità UL (USA e Canada)

KCC (Corea) - in sospenso

SIRIM (Malesia) - in sospenso

SPRING (Singapore) – in sospenso



www.pclocs.com.au

www.lockncharge.com

INSTRUÇÕES DE UTILIZAÇÃO

Carrier 15 Charging Station™

ENG

DEU

ESP

FRA

ITA

PRT ✓



www.pclocs.com.au

www.lockncharge.com

Parabéns pela sua aquisição.

Siga estas instruções para uma configuração rápida e fácil da sua Carrier 15 Charging Station.

PC Locs, LocknCharge e o dispositivo Padlock são marcas comerciais da IWS Global Pty Ltd.

Direitos de autor da IWS Global Pty Ltd, julho de 2016.

Exclusão de responsabilidade.

Estas informações são propriedade intelectual da IWS Global Pty Ltd e não podem ser distribuídas, duplicadas ou copiadas parcial ou totalmente sem permissão por escrito. Como a utilização destas informações, o equipamento ligado e as condições nas quais qualquer produto IWS Global é utilizado está para além do controlo da IWS Global, é obrigação do proprietário e/ou utilizador determinar a utilização correcta e segura de qualquer equipamento e produto. Até à extensão permitida por lei, qualquer responsabilidade que possa ser incurrida como resultado da utilização ou futura utilização de um produto fabricado ou comercializado pela IWS Global está limitada ao custo de reparação ou substituição do produto ou componente danificado conforme a IWS Global desejar, dentro ou fora dos períodos de garantia, e não se estende a qualquer perda ou danos que possam ser provocados como consequência de utilização inadequada ou falha do equipamento ou produto ou as informações contidas no presente documento. A IWS Global em nenhum caso deverá ser responsabilizada por perda económica de lucros, indirecta, especial, lesões corporais ou danos consequenciais.

As especificações e as imagens são apenas para fins ilustrativos. O produto final pode ser diferente e está sujeito a alterações sem aviso prévio.

PASSO 1 - Desembalamento da Carrier 15 Charging Station

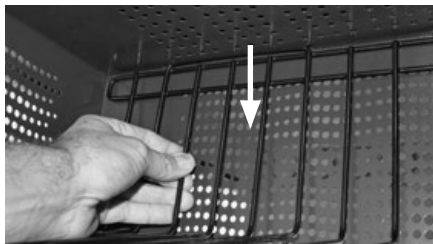
Depois do desembalamento, abra a porta e retire os cestos.



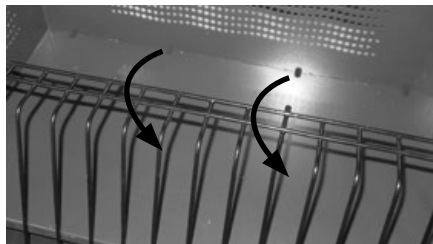
Se tiver dispositivos que caibam nos cestos de plástico, retire as prateleiras de dispositivos em aço inoxidável e o tapete, caso contrário, deixe-os no lugar.

PASSO 2 - Remoção da prateleira de dispositivos em aço inoxidável

Pressione a extremidade superior para libertar a parte superior da prateleira de dispositivo em aço inoxidável.



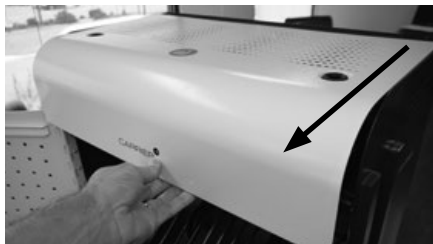
Incline e eleve cuidadosamente a parte inferior da prateleira de dispositivos em aço inoxidável. Evite riscar a base do armário.



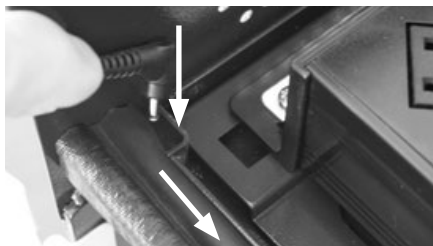
Carrier 15 Charging Station

PASSO 3 – Encaminhamento dos cabos

Abra o compartimento de carregando fazendo deslizar a tampa para fora. NOTA: a porta tem de estar aberta para a tampa deslizar para fora.



Empurre o conector do dispositivo através do orifício e, em seguida, puxe juntamente com o suporte de cabos em borracha.



Ligue os carregadores do dispositivo. NOTA: tomadas de energia norte-americanas representadas para fins ilustrativos. Serão enviadas tomadas específicas do país com o seu produto.



Repita para os restantes carregadores do dispositivo.



PASSO 4 - Montagem dos dispositivos na Carrier 15 Charging Station

Coloque o cesto com os dispositivos na Carrier 15 Charging Station.



Ligue o cabo ao dispositivo.



Ajuste o comprimento do cabo para alcançar os dispositivos.



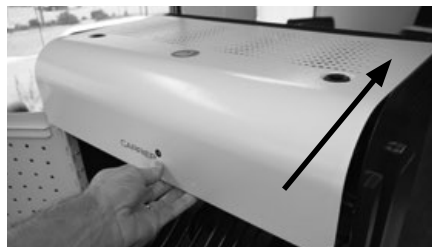
Arrume adequadamente o cabo em excesso no compartimento de carregamento. As faixas de alimentação podem ser deslizadas ao longo da faixa para criar espaço.



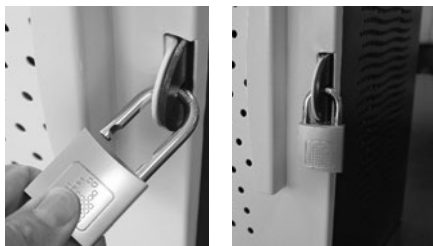
Enrole e arrume o cabo em excesso.



Volte a colocar a tampa no compartimento de carregamento.



Feche a porta e utilize um cadeado para proteger.



Ligue o cabo de alimentação da Carrier 15 Charging Station à unidade e, em seguida, à tomada de parede. O carregamento começa automaticamente (pode ser necessário ligar a tomada de parede).



PASSO 5 - Montagem da Carrier 15 Charging Station

IMPORTANTE: esta unidade só pode ser montada por um técnico de instalação devidamente qualificado. Consulte um especialista estrutural para determinar se a parede na qual pretende montar esta unidade é capaz de suportar a Carrier 15 Charging Station totalmente carregada. Ao montar numa parede, certifique-se de que a unidade é montada nivelada ou ligeiramente inclinada para trás para garantir que a porta não abre quando o cadeado é removido. Utilize anilhas ou outros espaçadores adequados.

Consulte o desenho de perfuração para obter as localizações correctas dos orifícios.

Observe os orifícios de montagem para montagem na parede: **PARTE SUPERIOR**



Observe os orifícios de montagem para montagem na parede: **PARTE INFERIOR**

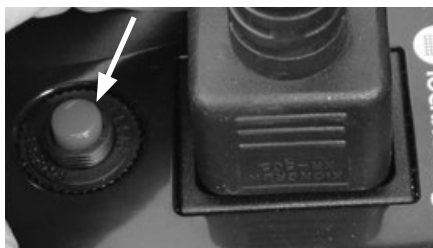


Observe os orifícios de montagem para montagem na secretária:



PASSO 6 - Reinício das faixas de alimentação

Se houver um pico de corrente e um corte de energia na Carrier 15 Charging Station, prima o botão de reinício vermelho em cada faixa de alimentação para a reiniciar.



Garantia

A PC Locs/LocknCharge garante que o produto está isento de defeitos de concepção, materiais, montagem e fabrico por um período de doze meses após a data de compra ao comprador final original. Será necessário o comprovativo de compra original para obter o serviço da garantia.

Na ocorrência ou detecção de um defeito, avaria ou falha durante o período de garantia, a PC Locs/LocknCharge reparará ou substituirá, ao seu critério, os produtos que de acordo com uma análise razoável da PC Locs/LocknCharge sejam considerados defeituosos. Todos os custos de transporte serão suportados pelo proprietário e o risco de perda será da responsabilidade da entidade que inicia o transporte.

A garantia não se aplica a produtos que sejam sujeitos a uma utilização indevida, adulteração, negligência ou acidente ou como um resultado de alterações ou reparações não autorizadas ao produto. A garantia substitui todas as garantias expressas ou implícitas, incluindo as garantias implícitas de comerciabilidade e adequação para uma finalidade específica que são expressamente excluídas ou renunciadas. Em nenhum caso a PC Locs/LocknCharge, os seus directores, responsáveis, funcionários ou agentes serão responsabilizados por qualquer dano, consequente, incidental, de terceiros, especial ou indirecto resultante da utilização ou incapacidade de utilização dos produtos, inclusive se a PC Locs/LocknCharge tiver sido notificada da possibilidade de tais danos. A obrigação da PC Locs/LocknCharge está estrita e exclusivamente limitada à substituição ou reparação de quaisquer produtos defeituosos. Alguns estados não permitem a exclusão nem a limitação de danos consequentes ou incidentais, portanto a limitação ou exclusão supracitada pode não se aplicar a si.

Conformidade e Aprovações

CE (Europa)

SAA (Austrália)

Compatível com UL (EUA e Canadá)

KCC (Coreia) - pendente

SIRIM (Malásia) - pendente

SPRING (Singapura) - pendente



www.pclocs.com.au



www.lockncharge.com