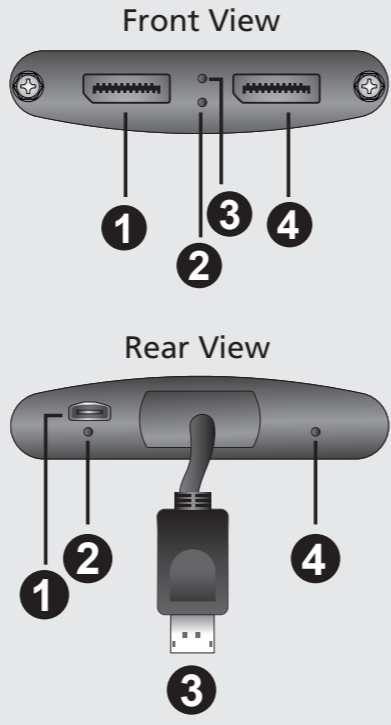


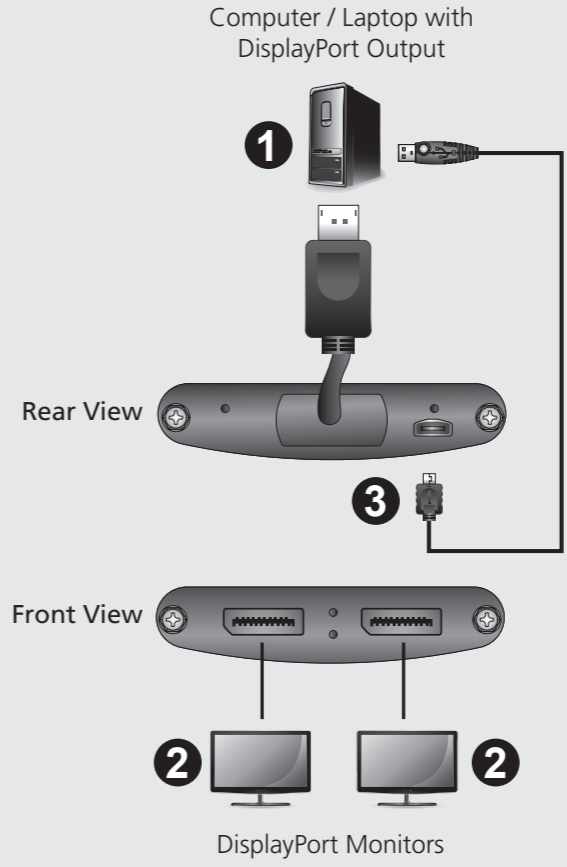


# ATEN VanCryst™ VS92DP 2-Port True 4K DisplayPort MST Hub Quick Start Guide

## A Hardware Review



## B Hardware Installation



### Package Contents

- 1 VS92DP 2-Port True 4K DisplayPort MST Hub
- 1 USB Type-A to USB Micro-B Cable
- 1 User Instructions

**Support and Documentation Notice**  
All information, documentation, firmware, software utilities, and specifications contained in this package are subject to change without prior notification by the manufacturer. To reduce the environmental impact of our products, ATEN documentation and software can be found online at <http://www.aten.com/download/>

**Technical Support**  
[www.aten.com/support](http://www.aten.com/support)

### Scan for more information



© Copyright 2020 ATEN® International Co., Ltd.  
ATEN and the ATEN logo are trademarks of ATEN International Co., Ltd. All rights reserved.  
All other trademarks are the property of their respective owners.

Part No. PAPE-1223-U70G     Printing Date: 12/2020



### VS92DP 2-Port True 4K DisplayPort MST Hub

[www.aten.com](http://www.aten.com)

#### A Hardware Review

##### Front View

- 1 DisplayPort Output Port 1
- 2 DisplayPort Output 1 LED
- 3 DisplayPort Output 2 LED
- 4 DisplayPort Output Port 2

##### Rear View

- 1 USB Micro-B Power Port
- 2 Power LED
- 3 DisplayPort Input Port
- 4 Link LED

#### B Hardware Installation

- 1 Connect a computer / laptop to the DisplayPort Input Connector on the VS92DP.
- 2 Connect two monitors to the DisplayPort Output Port 1 & 2.
- 3 Plug one end of the supplied USB Type-A to USB Micro-B Cable into VS92DP's USB Micro-B Power Port; plug the other end to a USB Type-A port of a computer / laptop / power adapter.

##### Mirror Mode

The VS92DP splits the same content on both monitors.

##### Extended Mode

The VS92DP displays independent contents on both monitors.

##### Video Wall Mode

The VS92DP displays one content by joining both monitors together as one display.

#### Consideration

1. It is limited to two displays under mirror mode using Windows Display Utility and NVIDIA Utility.
2. It requires either an AMD Eyefinity, Intel, or NVIDIA Surround technology graphics adapter under Video Wall mode (e.g., Panoramic).
3. Intel CPUs with HD Graphics are limited to three external monitors altogether.
4. A DisplayPort v1.2 output or later is recommended to enable full functionality. If the source DisplayPort output doesn't support DP 1.2, the MST function is disabled and becomes a Splitter, mirroring your video source across all displays.
5. Total bandwidth is 21.6Gbps.

Resolution	% of total bandwidth (21.6Gbps)
3840x2160@30Hz	40%
1920x1200@60Hz	30%
1920x1080@60Hz	22%

**Note:** The total combined bandwidth among all connected displays cannot exceed 21.6Gbps.

6. Supports UHD video resolutions up to 3840 x 2160 @30Hz, and 7.1ch surround audio to deliver high quality video and audio.
7. Existing video card can be used to minimize the use of the system resources.

#### Compatible Device

1. Systems with an available DisplayPort (DisplayPort v1.2 or later is recommended)
2. Compatible OS: Windows 10 / 8.1 / 8 / 7
3. MacOS does NOT support MST technology and will only mirror each display

### Commutateur MST à DisplayPort Vrai 4K 2-Ports VS92DP

[www.aten.com](http://www.aten.com)

#### A Présentation du matériel

##### Vue de devant

- 1 DisplayPort Port de sortie 1
- 2 DisplayPort LED d'état sortie 1
- 3 DisplayPort LED d'état sortie 2
- 4 DisplayPort Port de sortie 2

##### Vue de derrière

- 1 Port d'alimentation USB Micro-B
- 2 LED d'alimentation
- 3 DisplayPort Port d'entrée
- 4 LED Link (Liaison)

#### B Installation matérielle

- 1 Connectez un ordinateur de bureau/portable avec DisplayPort au port d'entrée du DisplayPort sur le VS92DP.
- 2 Connectez deux écrans avec un DisplayPort au port de sortie 1 & 2 du DisplayPort.
- 3 Connectez une extrémité du câble USB Type-A vers USB Micro-B fourni à un ordinateur de bureau/portable/adaptateur électrique USB, puis connectez l'autre extrémité au port d'alimentation USB Micro-B sur le VS92DP.

##### Mode Miroir

Le VS92DP divise le même contenu sur les deux écrans.

##### Mode étendu

Le VS92DP affiche des contenus indépendants sur les deux écrans.

##### Mode mur vidéo

Le VS92DP affiche un contenu en joignant les deux écrans ensemble pour n'en former qu'un.

#### Considération

1. Le mode miroir est limité à deux écrans en utilisant l'Utilitaire d'Affichage de Windows & l'Utilitaire NVIDIA.
2. Un adaptateur graphique de technologie AMD Eyefinity, Intel ou NVIDIA Surround est requis dans le mode mur vidéo (ex, Panoramic).
3. Les CPU d'Intel avec HD Graphics sont limités à trois écrans externes ensemble.
4. Une sortie de DisplayPort v1.2 ou version ultérieure est recommandée pour activer toute la fonctionnalité. Si la sortie du DisplayPort source ne supporte pas DP 1.2, la fonction MST est activée et devient un Diviseur, reflétant votre source vidéo sur tous les écrans.
5. La bande passante totale est 21,6Go/s.

Résolution	% de la bande passante totale(21,6Go/s)
3840x2160@30Hz	40%
1920x1200@60Hz	30%
1920x1080@60Hz	22%

**Remarque :** La bande passante combinée totale parmi tous les écrans connectés ne peut pas excéder 21,6Go/s.

6. Supporte des résolution vidéo UHD jusqu'à 3840 x 2160 @30Hz et une audio ambiante 7.1ch pour offrir une vidéo et une audio de grande qualité.
7. La carte vidéo existante peut être utilisée pour minimiser l'utilisation des ressources du système.

#### Appareil compatible

1. Systèmes avec un DisplayPort disponible (DisplayPort v1.2 ou version ultérieure recommandée).
2. OS compatible: Windows 10 / 8.1 / 8 / 7
3. MacOS NE supporte PAS la technologie MST et ne reflétera que chaque écran

### VS92DP 2-Port True 4K DisplayPort MST Hub

[www.aten.com](http://www.aten.com)

#### A Hardware Übersicht

##### Ansicht von vorne

- 1 DisplayPort Ausgangsanschluss 1
- 2 DisplayPort Ausgang 1 Status LED
- 3 DisplayPort Ausgang 2 Status LED
- 4 DisplayPort Ausgangsanschluss 2

##### Ansicht von hinten

- 1 USB Micro-B Stromanschluss
- 2 Betriebsanzeige-LED
- 3 DisplayPort Eingangsanschluss
- 4 Link LED

#### B Hardware-Installation

- 1 Schließen Sie einen DisplayPort-fähigen Computer/Laptop an den DisplayPort Eingangsanschluss des VS92DP an.
- 2 Schließen Sie zwei DisplayPort-fähige Monitore an die DisplayPort Ausgangsanschlüsse 1 & 2 an.
- 3 Schließen Sie ein Ende des mitgelieferten USB Type-A auf USB Micro-B-Kabels an einen Computer / Laptop / USB-Netzteil an und verbinden Sie dann das andere Ende mit dem USB Micro-B Stromanschluss des VS92DP.

##### Spiegelmodus

Der VS92DP teilt den gleichen Inhalt auf beide Monitore auf.

##### Erweiterter Modus

Der VS92DP zeigt unabhängige Inhalte auf beiden Monitoren an.

##### Videowand Modus

Der VS92DP zeigt einen Inhalt an, indem er beide Monitore zu einem Display verbindet.

#### Hinweise

1. Es ist auf zwei Bildschirme im Spiegelmodus mit Windows Display Utility & NVIDIA Utility beschränkt.
2. Es erfordert entweder eine Grafikkarte mit AMD Eyefinity, Intel oder NVIDIA Surround Technologie im Videowand Modus (z.B. Panoramic).
3. Intel CPUs mit HD Grafik sind auf insgesamt drei externe Monitore beschränkt.
4. Ein DisplayPort v1.2 Ausgang oder höher wird empfohlen, um die volle Funktionalität zu ermöglichen. Wenn der DisplayPort Ausgang der Quelle DP 1.2 nicht unterstützt, wird die MST Funktion deaktiviert und zu einem Splitter, der Ihre Videoquelle über alle Bildschirme spiegelt.
5. Die Gesamtbandbreite beträgt 21,6Gbps.

Auflösung	% der Gesamtbandbreite (21,6Gbps)
3840x2160@30Hz	40%
1920x1200@60Hz	30%
1920x1080@60Hz	22%

**Hinweis:** Die gesamte kombinierte Bandbreite zwischen allen angeschlossenen Displays darf 21,6Gbps nicht überschreiten.

6. Unterstützt UHD Videoauflösungen von bis zu 3840 x 2160 @30 Hz und 7.1 Kanal Surround Audio zur Bereitstellung von Video und Audio in hoher Qualität.
7. Vorhandene Grafikkarten können verwendet werden, um die Nutzung der Systemressourcen zu minimieren.

#### Kompatible Geräte

1. Systeme mit einem verfügbaren DisplayPort (DisplayPort v1.2 oder höher wird empfohlen)
2. Kompatible OS: Windows 10 / 8.1 / 8 / 7
3. MacOS unterstützt KEINE MST Technologie und spiegelt nur jeden Bildschirm

### VS92DP Concentrador MST DisplayPort True 4K de 2 puertos

[www.aten.com](http://www.aten.com)

#### A Revisión del hardware

##### Vista frontal

- 1 Puerto de salida DisplayPort 1
- 2 LED de estado de la salida DisplayPort 1
- 3 LED de estado de la salida DisplayPort 2
- 4 Puerto de salida DisplayPort 2

##### Vista posterior

- 1 Puerto de alimentación USB Micro-B
- 2 LED de alimentación
- 3 Puerto de entrada DisplayPort
- 4 LED de conexión

#### B Instalar el hardware

- 1 Conecte un ordenador/portátil habilitado con DisplayPort al puerto de entrada DisplayPort del VS92DP.
- 2 Conecte dos monitores habilitados para DisplayPort a los puertos de salida DisplayPort 1 y 2.
- 3 Conecte un extremo del cable USB Type-A a USB Micro-B suministrado a un ordenador / portátil / adaptador de corriente USB. A continuación, conecte el otro extremo al puerto de alimentación USB Micro-B del VS92DP.

##### Modo espejo

El VS92DP divide el mismo contenido en ambos monitores.

##### Modo extendido

El VS92DP muestra contenidos independientes en ambos monitores.

##### Modo Video Wall

El VS92DP muestra un contenido uniendo ambos monitores como una sola pantalla.

#### Consideración

1. Está limitado a dos pantallas en modo espejo usando Windows Display Utility y NVIDIA Utility.
2. En el modo Video Wall (p. ej., Panoramic) requiere un adaptador gráfico de tecnología AMD Eyefinity, Intel o NVIDIA Surround.
3. Las CPU Intel con gráficos HD están limitadas a tres monitores externos en total.
4. Para habilitar la funcionalidad completa, se recomienda una salida DisplayPort v1.2 o posterior. Si la salida DisplayPort de origen no soporta DP 1.2, la función MST se deshabilitará y se convertirá en un Splitter, reflejando su fuente de video en todas las pantallas.
5. El ancho de banda total es de 21,6 Gbps.

Resolución	% del ancho de banda total (21,6 Gbps)
3840 x 2160 @ 30Hz	40 %
1920 x 1200 @ 60Hz	30 %
1920 x 1080 @ 60Hz	22 %

**Nota:** El ancho de banda total combinado entre todas las pantallas conectadas no puede exceder los 21,6 Gbps.

6. Para ofrecer video y audio de alta calidad, soporta resoluciones de video UHD de hasta 3840 x 2160 @ 30 Hz y canal de audio envolvente 7.1.
7. Para minimizar el uso de los recursos del sistema, se puede utilizar la tarjeta de video existente.

#### Dispositivo compatible

1. Sistemas con DisplayPort disponible (se recomienda DisplayPort v1.2 o posterior)
2. SO compatible: Windows 10/8.1/8/7
3. MacOS NO soporta la tecnología MST y solo reflejará cada pantalla

### Hub VS92DP 2-Port True 4K DisplayPort MST

[www.aten.com](http://www.aten.com)

#### A Revisione Hardware

##### Vista anteriore

- 1 Uscita DisplayPort 1
- 2 LED di stato uscita DisplayPort 1
- 3 LED di stato Porta di uscita DisplayPort 2
- 4 Porta di uscita DisplayPort 2

##### Vista posteriore

- 1 Porta USB Micro-B di alimentazione
- 2 LED alimentazione
- 3 Porta di ingresso DisplayPort
- 4 LED di collegamento

#### B Installazione hardware

- 1 Connetti un computer / laptop abilitato a DisplayPort alla Porta di ingresso DisplayPort del VS92DP.
- 2 Connetti due monitor abilitati DisplayPort alle porte di uscita DisplayPort 1 & 2.
- 3 Connetti un capo del cavo da USB Type-A a USB Micro-B, incluso nella confezione, a un adattatore USB di alimentazione per computer / laptop, poi connetti l'altro capo alla porta USB Micro-B di alimentazione del VS92DP.

##### Modalità mirror

Il VS92DP manda lo stesso contenuto ai due monitor.

##### Modalità estesa

Il VS92DP mostra contenuti indipendenti sui due monitor.

##### Modalità Muro Video

Il VS92DP mostra un solo contenuto usando i due monitor come un unico display.

#### Considerazioni

1. Limite di due display nella modalità mirror usando Windows Display Utility & NVIDIA Utility.
2. Serve un adattatore per scheda grafica AMD Eyefinity, Intel, o NVIDIA Surround technology nella modalità Muro Video (per esempio, Panoramic).
3. Le CPU Intel con grafica HD hanno un limite massimo di tre monitor esterni.
4. È consigliata un'uscita DisplayPort v1.2 o posteriore per abilitare la funzionalità completa. Se la fonte dell'uscita DisplayPort non supporta DP 1.2, la funzione MST viene disabilitata, e diventa uno Splitter, che rimanda la fonte video su tutti i display.
5. La larghezza di banda totale è di 21,6Gbps.

Risoluzione	% della larghezza di banda totale (21,6Gbps)
3840x2160@30Hz	40%
1920x1200@60Hz	30%
1920x1080@60Hz	22%

**Nota:** La larghezza di banda totale con i display tutti connessi non può superare i 21,6Gbps.

6. Supporta risoluzioni video UHD fino a 3840 x 2160 @30Hz, e audio surround 7.1ch per audio e video ad alte prestazioni.
7. Si può usare la scheda video esistente per minimizzare l'uso delle risorse di sistema.

#### Dispositivi compatibili

1. Sistemi con un DisplayPort disponibile (si consiglia DisplayPort v1.2 o successiva)
2. Sistemi operativi compatibili Windows 10 / 8.1 / 8 / 7
3. MacOS NON supporta la tecnologia MST e può solo rimandare (mirror) ciascun display

### VS92DP 2-портный True 4K DisplayPort разветвитель с MST

[www.aten.com](http://www.aten.com)

#### A Обзор оборудования

##### Вид спереди

- 1 Выходной порт DisplayPort 1
- 2 Индикатор состояния выхода DisplayPort 1
- 3 Индикатор состояния выхода DisplayPort 2
- 4 Выходной порт DisplayPort 2

##### Вид сзади

- 1 Порт питания USB Micro-B
- 2 Индикатор питания
- 3 Входной порт DisplayPort
- 4 Индикатор соединения

#### B Установка оборудования

- 1 Подключите компьютер или ноутбук с интерфейсом DisplayPort к входному порту DisplayPort на концентраторе VS92DP.
- 2 Подключите два монитора с интерфейсом DisplayPort к выходным портам DisplayPort 1 и 2.
- 3 Подключите один конец прилагаемого кабеля USB Type-A - USB Micro-B к компьютеру, ноутбуку или USB Micro-B-адаптеру питания, затем подключите второй конец к порту питания USB Micro-B на концентраторе VS92DP.

##### Режим зеркала

Концентратор VS92DP распределяет одинаковое содержимое на оба монитора.

##### Расширенный режим

Концентратор VS92DP отображает независимое содержимое на обоих мониторах.

##### Режим видеостены

Концентратор VS92DP отображает одно содержимое, объединяя оба монитора вместе в один дисплей.

#### Принимаемые во внимание условия

1. В режиме зеркала имеется ограничение до двух дисплеев при использовании утилит Windows Display и NVIDIA.
2. Требуется графический адаптер с поддержкой AMD Eyefinity, Intel или NVIDIA Surround для режима видеостены (например, Panoramic).
3. ЦП Intel с видеоконтроль HD Graphics имеют суммарное ограничение до трех внешних мониторов.
4. Рекомендуется выход DisplayPort v1.2 или более поздней версии для обеспечения полной функциональности. Если выход DisplayPort источника не поддерживает DP 1.2, функция MST отключается и устройство становится разветвителем, зеркально отображающим источник видеосигнала на всех дисплеях.
5. Общая пропускная способность 21,6 Гбит/с.

Разрешение	% от общей пропускной способности (21,6 Гбит/с)
3840x2160@30Hz	40%
1920x1200@60Hz	30%
1920x1080@60Hz	22%

6. Примечание: Общая комбинированная пропускная способность всех подключенных дисплеев не может превышать 21,6 Гбит/с.
7. Поддержка видеоразрешения UHD до 3840 x 2160 @30 Гц и 7.1ch Surround аудио для передачи видео- и аудиосигнала высокого качества.
7. Существующая видеокарта может быть задействована для минимизации использования системных ресурсов.

#### Совместное устройство

1. Системы с интерфейсом DisplayPort (рекомендуется DisplayPort v1.2 или более поздней версии)
2. Совместимые ОС: Windows 10 / 8.1 / 8 / 7
3. ОС Mac НЕ поддерживает технологию MST и будет только зеркально отображать каждый дисплей

<span></span>				<span></span>
2-портный концентратор True 4K DisplayPort MST VS92DP				
<b>ⓘ</b> <b>Ⓐ</b> <b>Огляд обладнання</b>				
<b>Вигляд спереду</b>				
<b>1</b> <span></span> <span> </span> Вихідний порт DisplayPort 1				
<b>2</b> <span></span> <span> </span> Світлодіод  стану виходу DisplayPort 1				
<b>3</b> <span></span> <span> </span> Світлодіод  стану виходу DisplayPort 2				
<b>4</b> <span></span> <span> </span> Вихідний порт DisplayPort 2				
<b>Вигляд ззаду</b>				
<b>1</b> <span></span> <span> </span> Порт живлення USB Micro-B				
<b>2</b> <span></span> <span> </span> Світлодіод  живлення				
<b>3</b> <span></span> <span> </span> Вхідний порт DisplayPort				
<b>4</b> <span></span> <span> </span> Світлодіод  з'єднання				

<span></span>				<span></span>
Hub MST DisplayPort 4K True 2 portas VS92DP				
<b>ⓘ</b> <b>Ⓐ</b> <b>Revisão do Hardware</b>				
<b>Вista frontal</b>				
<b>1</b> <span></span> <span> </span> Saída DisplayPort porta 1				
<b>2</b> <span></span> <span> </span> Saída 1 DisplayPort Estado LED				
<b>3</b> <span></span> <span> </span> Saída 2 DisplayPort Estado LED				
<b>4</b> <span></span> <span> </span> Saída DisplayPort porta 2				
<b>Вista posterior</b>				
<b>1</b> <span></span> <span> </span> Porta USB Micro-B				
<b>2</b> <span></span> <span> </span> LED de energia				
<b>3</b> <span></span> <span> </span> Porta de entrada DisplayPort				
<b>4</b> <span></span> <span> </span> LED de ligação				

<span></span>				<span></span>
VS92DP 2 Bağlantı Noktalı Gerçek 4K DisplayPort MST Merkezi				
<b>ⓘ</b> <b>Ⓐ</b> <b>Donanım İncelemesi Önden Görünüm</b>				
<b>1</b> <span></span> <span> </span> DisplayPort Çıkış Bağlantı Noktası 1				
<b>2</b> <span></span> <span> </span> DisplayPort Çıkış 1 Durum LED ışığı				
<b>3</b> <span></span> <span> </span> DisplayPort Çıkış 2 Durum LED ışığı				
<b>4</b> <span></span> <span> </span> DisplayPort Çıkış Bağlantı Noktası 2				
<b>Arkadan Görünüm</b>				
<b>1</b> <span></span> <span> </span> USB Mikro-B Güç Bağlantı Noktası				
<b>2</b> <span></span> <span> </span> Güç LED'i				
<b>3</b> <span></span> <span> </span> DisplayPort Giriş Bağlantı Noktası				
<b>4</b> <span></span> <span> </span> İletişim LED'i				

<span></span>				<span></span>
2-Portowy koncentrator True 4K DisplayPort MST VS92DP				
<b>ⓘ</b> <b>Ⓐ</b> <b>Przegląd sprzētu</b>				
<b>Widok z przodu</b>				
<b>1</b> <span></span> <span> </span> Gniazdo wyjściowe DisplayPort 1				
<b>2</b> <span></span> <span> </span> Dioda LED  stanu wyjścia DisplayPort 1				
<b>3</b> <span></span> <span> </span> Dioda LED  stanu wyjścia DisplayPort 2				
<b>4</b> <span></span> <span> </span> Gniazdo wyjściowe DisplayPort 2				
<b>Widok z tyłu</b>				
<b>1</b> <span></span> <span> </span> Gniazdo zasilania USB Micro-B				
<b>2</b> <span></span> <span> </span> Dioda LED  zasilania				
<b>3</b> <span></span> <span> </span> Gniazdo wejściowe DisplayPort				
<b>4</b> <span></span> <span> </span> Dioda LED  łączca				

<span></span>				<span></span>
Hub MST True 4K DisplayPort VS92DP cu 2 porturi				
<b>ⓘ</b> <b>Ⓐ</b> <b>Prezentare hardware</b>				
<b>Vedere frontală</b>				
<b>1</b> <span></span> <span> </span> Port ieşire DisplayPort 1				
<b>2</b> <span></span> <span> </span> LED stare ieşire DisplayPort 1				
<b>3</b> <span></span> <span> </span> LED stare ieşire DisplayPort 2				
<b>4</b> <span></span> <span> </span> Port ieşire DisplayPort 2				
<b>Vedere din spate</b>				
<b>1</b> <span></span> <span> </span> Port alimentare USB Micro-B				
<b>2</b> <span></span> <span> </span> LED alimentare				
<b>3</b> <span></span> <span> </span> Port intrare DisplayPort				
<b>4</b> <span></span> <span> </span> LED conexiune				

<span></span>				<span></span>
VS92DP 2ポートTrue 4K DisplayPort MSTハブ				
<b>ⓘ</b> <b>Ⓐ</b> <b>製品各部分名称</b>				
<b>フロントパネル</b>				
<b>1</b> <span></span> <span> </span> DisplayPort 出力ポート 1				
<b>2</b> <span></span> <span> </span> DisplayPort 出力 1 ステータス LED				
<b>3</b> <span></span> <span> </span> DisplayPort 出力 2 ステータス LED				
<b>4</b> <span></span> <span> </span> DisplayPort 出力ポート 2				
<b>リアパネル</b>				
<b>1</b> <span></span> <span> </span> USB Micro-B 電源ポート				
<b>2</b> <span></span> <span> </span> 電源 LED				
<b>3</b> <span></span> <span> </span> DisplayPort 入力ポート				
<b>4</b> <span></span> <span> </span> リンク LED				

<span></span>				<span></span>
VS92DP 2-포트 True 4K DisplayPort MST 허브				
<b>ⓘ</b> <b>Ⓐ</b> <b>하드웨어 리뷰</b>				
<b>전면</b>				
<b>1</b> <span></span> <span> </span> DisplayPort 출력 포트 1				
<b>2</b> <span></span> <span> </span> DisplayPort 출력 1 상태 LED				
<b>3</b> <span></span> <span> </span> DisplayPort 출력 2 상태 LED				
<b>4</b> <span></span> <span> </span> DisplayPort 출력 포트 2				
<b>후면</b>				
<b>1</b> <span></span> <span> </span> USB Micro-B 전원 포트				
<b>2</b> <span></span> <span> </span> 전원 LED				
<b>3</b> <span></span> <span> </span> DisplayPort 입력 포트				
<b>4</b> <span></span> <span> </span> 링크 LED				

<span></span>				<span></span>
VS92DP 2 端口 True 4K DisplayPort MST Hub				
<b>ⓘ</b> <b>Ⓐ</b> <b>硬件检视</b>				
<b>前视图</b>				
<b>1</b> <span></span> <span> </span> DisplayPort 输出端口 1				
<b>2</b> <span></span> <span> </span> DisplayPort 输出 1 状态 LED 指示灯				
<b>3</b> <span></span> <span> </span> DisplayPort 输出 2 状态 LED 指示灯				
<b>4</b> <span></span> <span> </span> DisplayPort 输出端口 2				
<b>后视图</b>				
<b>1</b> <span></span> <span> </span> USB Micro-B 电源端口				
<b>2</b> <span></span> <span> </span> 电源 LED 指示灯				
<b>3</b> <span></span> <span> </span> DisplayPort 输入端口				
<b>4</b> <span></span> <span> </span> 链路 LED 指示灯				

<span></span>				<span></span>
VS92DP 2 埠 True 4K DisplayPort MST Hub				
<b>ⓘ</b> <b>Ⓐ</b> <b>硬體檢視</b>				
<b>前視圖</b>				
<b>1</b> <span></span> <span> </span> DisplayPort 輸出連接埠 1				
<b>2</b> <span></span> <span> </span> DisplayPort 輸出 1 狀態 LED 指示燈				
<b>3</b> <span></span> <span> </span> DisplayPort 輸出 2 狀態 LED 指示燈				
<b>4</b> <span></span> <span> </span> DisplayPort 輸出連接埠 2				
<b>背視圖</b>				
<b>1</b> <span></span> <span> </span> USB Micro-B 電源連接埠				
<b>2</b> <span></span> <span> </span> LED 電源指示燈				
<b>3</b> <span></span> <span> </span> DisplayPort 輸入連接埠				
<b>4</b> <span></span> <span> </span> LED 連接指示燈				

<span></span>				<span></span>
<b>ⓘ</b> <b>Ⓐ</b> <b>Встановлення обладнання</b>				
<b>1</b> <span></span> <span> </span> Під'єднайте комп'ютер / портативний комп'ютер з підтримкою DisplayPort до вхідного порту DisplayPort на VS92DP.				
<b>2</b> <span></span> <span> </span> Під'єднайте два монітори з підтримкою DisplayPort до вихідного порту DisplayPort 1 та 2.				
<b>3</b> <span></span> <span> </span> Під'єднайте один кінець кабелю USB Type-A – USB Micro-B з комплекту поставки до комп'ютера / портативного комп'ютера / адаптера живлення USB, потім під'єднайте інший кінець до порту живлення USB Micro-B на VS92DP.				
<b>Дзеркальний режим</b>				
VS92DP виводить однаковий контент на обох моніторах.				
<b>Розширений режим</b>				
VS92DP відображає незалежний контент на обох моніторах.				
<b>Режим відеостіни</b>				
VS92DP відображає один контент, об'єднуючи обидва монітори разом у				

<span></span>				<span></span>
<b>ⓘ</b> <b>Ⓐ</b> <b>Instalacao do hardware</b>				
<b>1</b> <span></span> <span> </span> Ligue um computador / portátil com DisplayPort na porta de entrada DisplayPort no VS92DP.				
<b>2</b> <span></span> <span> </span> Ligue dois ecrãs com DisplayPort nas portas de saída 1 e 2 DisplayPort				
<b>3</b> <span></span> <span> </span> Ligue uma extremidade do USB Type-A fornecido ao cabo USB Micro-B num adaptador de computador / portátil / USB, depois ligue a outra extremidade na porta USB Micro-B do VS92DP.				
<b>Modo de espelho</b>				
O VS92DP divide o mesmo conteúdo nos dois ecrãs.				
<b>Modo estendido</b>				
O VS92DP apresenta conteúdos independentes nos dois ecrãs.				
<b>Modo Parede de Vídeo</b>				
O VS92DP apresenta um conteúdo ao juntar os dois ecrãs como um ecrã.				

<span></span>				<span></span>
<b>ⓘ</b> <b>Ⓐ</b> <b>Donanım Kurulumu</b>				
<b>1</b> <span></span> <span> </span> DisplayPort sahibi bir bilgisayar/dizüstü bilgisayarı VS92DP üzerindeki DisplayPort Giriş Bağlantı Noktasına bağlayın.				
<b>2</b> <span></span> <span> </span> İki DisplayPort sahibi monitörü, DisplayPort Çıkış Bağlantı Noktası 1 ve 2'ye bağlayın.				
<b>3</b> <span></span> <span> </span> Verilen USB Type-A'den USB Mikro-B'ye kablunun bir ucunun bilgisayara/dizüstü bilgisayara/USB güç adaptörüne bağlayın ardından diğer ucunun VS92DP üzerindeki USB Mikro-B Güç Bağlantı Noktasına bağlayın.				
<b>Ayna Modu</b>				
VS92DP aynı içeriği iki monitörde gösterir.				
<b>Uzatma Modu</b>				
VS92DP farklı içerikleri iki monitörde gösterir.				
<b>Video Duvarı Modu</b>				
VS92DP bir içeriği tek ekranmış gibi iki monitörde gösterir.				

<span></span>				<span></span>
2-Portowy koncentrator True 4K DisplayPort MST VS92DP				
<b>ⓘ</b> <b>Ⓐ</b> <b>Instalacja sprzētu</b>				
<b>1</b> <span></span> <span> </span> Połączyć komputer/laptop z obsługą DisplayPort do gniazda wyjściowego DisplayPort urządzenia VS92DP.				
<b>2</b> <span></span> <span> </span> Podłączyć dwa monitory obsługą DisplayPort do gniazd wyjściowych DisplayPort 1 i 2.				
<b>3</b> <span></span> <span> </span> Podłączyć jeden koniec dostarczonego kabla USB Type-A to USB Micro-B do gniazda USB komputera / laptopa /zasilacza USB, a drugi koniec do gniazda zasilania USB Micro-B urządzenia VS92DP.				
<b>Tryb lustrzany</b>				
Urządzenie VS92DP rozdzieli tę samą zawartość na dwa monitory.				
<b>Tryb rozszerzony</b>				
Urządzenie VS92DP wyświetli niezależne zawartości na obu monitorach.				
<b>Tryb ściany wideo</b>				
Urządzenie VS92DP wyświetli jedną zawartość, łącząc oba monitory w jeden duży wyświetlacz.				

<span></span>				<span></span>
<b>ⓘ</b> <b>Ⓐ</b> <b>Instalare Hardware</b>				
<b>1</b> <span></span> <span> </span> Conectati de un computer/laptop cu DisplayPort la portul de intrare DisplayPort de pe VS92DP.				
<b>2</b> <span></span> <span> </span> Conectati două monitoare cu DisplayPort la porturile de ieşire DisplayPort 1 şi 2.				
<b>3</b> <span></span> <span> </span> Conectati un capăt al cablului USB Type-A to USB Micro-B furnizat la un computer/laptop/adaptorul de alimentare USB, apoi conectați celălalt capăt la portul de alimentare USB Micro-B de pe VS92DP.				
<b>Mod oglindă</b>				
VS92DP distribuie acelaşi conţinut pe ambele monitoare				
<b>Mod extins</b>				
VS92DP afişează conţinuturi independente pe ambele monitoare				
<b>Mod perete video</b>				
VS92DP afişează un conţinut prin alăturarea celor două monitoare ca un singur afişaj.				

<span></span>				<span></span>
<b>ⓘ</b> <b>Ⓐ</b> <b>ハードウェアセットアップ</b>				
<b>1</b> <span></span> <span> </span> DisplayPort 対応コンピューターノートパソコンと VS92DP の DisplayPort 入力ポートを接続してください。				
<b>2</b> <span></span> <span> </span> 2 台の DisplayPort 対応モニターを DisplayPort 出力ポート 1 と 2 に接続してください。				
<b>3</b> <span></span> <span> </span> 付属の USB Type-A to USB Micro-B ケーブルの一端をコンピューターノートパソコン / USB 電源アダプターに接続してから、他端を VS92DP の USB Micro-B 電源ポートに接続してください。				
<b>ミラーモード</b>				
VS92DP は 2 台のモニターで同じコンテンツを表示します。				
<b>拡張モード</b>				
VS92DP は 2 台のモニターで独立したコンテンツを表示します。				
<b>ビデオウォールモード</b>				
VS92DP は 2 台のモニターを 1 つのディスプレイとして結合し、1 つのコンテンツを表示します。				

<span></span>				<span></span>
<b>ⓘ</b> <b>Ⓐ</b> <b>하드웨어 설치</b>				
<b>1</b> <span></span> <span> </span> DisplayPort 지원 컴퓨터 / 노트북을 VS92DP 의 DisplayPort 입력 포트에 연결합니다.				
<b>2</b> <span></span> <span> </span> DisplayPort 지원 모니터 2 대를 DisplayPort 출력 포트 1 과 2 에 연결합니다.				
<b>3</b> <span></span> <span> </span> 포함된 USB Type-A to USB Micro-B 케이블의 한쪽 끝을 컴퓨터 / 노트북 / USB 전원 어댑터에 연결한 다음, 다른 쪽 끝을 VS92DP 의 USB Micro-B 전원 포트에 연결합니다.				
<b>미러 모드</b>				
VS92DP 가 2 대의 모니터에 동일한 콘텐츠를 표시합니다.				
<b>확장 모드</b>				
VS92DP 가 2 대의 모니터에 각각 독립적인 콘텐츠를 표시합니다.				
<b>비디오 월 모드</b>				
VS92DP 가 2 대의 모니터를 하나의 디스플레이처럼 연결하여 하나의 콘텐츠를 표시합니다.				

<span></span>				<span></span>
<b>ⓘ</b> <b>Ⓐ</b> <b>硬件安裝</b>				
<b>1</b> <span></span> <span> </span> 將已启用 DisplayPort 的台式电脑 / 笔记本电脑连接至 VS92DP 上的 DisplayPort 輸入端口。				
<b>2</b> <span></span> <span> </span> 將两个已启用 DisplayPort 的显示器连接至 DisplayPort 输出端口 1 和 2。				
<b>3</b> <span></span> <span> </span> 將提供的 USB Type-A 轉 USB Micro-B 纜線的一端连接至台式电脑 / 笔记本电脑 / USB 电源适配器，然后将另一端连接至 VS92DP 上的 USB Micro-B 电源端口。				
<b>鏡像模式</b>				
VS92DP 在两个显示器上显示相同内容。				
<b>擴展模式</b>				
VS92DP 在两个显示器上显示不同内容。				
<b>視頻牆模式</b>				
VS92DP 將兩個显示器组合成为一个显示器，并顯示一項內容。				

<span></span>				<span></span>
<b>ⓘ</b> <b>Ⓐ</b> <b>硬體安裝</b>				
<b>1</b> <span></span> <span> </span> 將 VS92DP 上的 DisplayPort 輸入連接埠連接至已啟用 DisplayPort 的桌上型 / 筆記型電腦。				
<b>2</b> <span></span> <span> </span> 將兩個已啟用 DisplayPort 的顯示器連接至 DisplayPort 輸出連接埠 1 和 2。				
<b>3</b> <span></span> <span> </span> 將提供的 USB Type-A 轉 USB Micro-B 纜線的一端連接至桌上型電腦 / 筆記型電腦 / USB 電源變壓器，然後將另一端連接至 VS92DP 上的 USB Micro-B 電源連接埠。				
<b>鏡面模式</b>				
VS92DP 在兩個顯示器上顯示相同內容。				
<b>延伸模式</b>				
VS92DP 在兩個顯示器上顯示不同內容。				
<b>電視牆模式</b>				
VS92DP 將兩個顯示器組合為一個顯示器，顯示同一內容。				

<span></span>				<span></span>
<b>ⓘ</b> <b>Ⓐ</b> <b>Встановлення обладнання</b>				
<b>1</b> <span></span> <span> </span> Під'єднайте комп'ютер / портативний комп'ютер з підтримкою DisplayPort до вхідного порту DisplayPort на VS92DP.				
<b>2</b> <span></span> <span> </span> Під'єднайте два монітори з підтримкою DisplayPort до вихідного порту DisplayPort 1 та 2.				
<b>3</b> <span></span> <span> </span> Під'єднайте один кінець кабелю USB Type-A – USB Micro-B з комплекту поставки до комп'ютера / портативного комп'ютера / адаптера живлення USB, потім під'єднайте інший кінець до порту живлення USB Micro-B на VS92DP.				
<b>Дзеркальний режим</b>				
VS92DP виводить однаковий контент на обох моніторах.				
<b>Розширений режим</b>				
VS92DP відображає незалежний контент на обох моніторах.				
<b>Режим відеостіни</b>				
VS92DP відображає один контент, об'єднуючи обидва монітори разом у				

<span></span>				<span></span>
<b>ⓘ</b> <b>Ⓐ</b> <b>Instalacao do hardware</b>				
<b>1</b> <span></span> <span> </span> Ligue um computador / portátil com DisplayPort na porta de entrada DisplayPort no VS92DP.				
<b>2</b> <span></span> <span> </span> Ligue dois ecrãs com DisplayPort nas portas de saída 1 e 2 DisplayPort				
<b>3</b> <span></span> <span> </span> Ligue uma extremidade do USB Type-A fornecido ao cabo USB Micro-B num adaptador de computador / portátil / USB, depois ligue a outra extremidade na porta USB Micro-B do VS92DP.				
<b>Modo de espelho</b>				
O VS92DP divide o mesmo conteúdo nos dois ecrãs.				
<b>Modo estendido</b>				
O VS92DP apresenta conteúdos independentes nos dois ecrãs.				
<b>Modo Parede de Vídeo</b>				
O VS92DP apresenta um conteúdo ao juntar os dois ecrãs como um ecrã.				

<span></span>				<span></span>
<b>ⓘ</b> <b>Ⓐ</b> <b>Donanım Kurulumu</b>				
<b>1</b> <span></span> <span> </span> DisplayPort sahibi bir bilgisayar/dizüstü bilgisayarı VS92DP üzerindeki DisplayPort Giriş Bağlantı Noktasına bağlayın.				
<b>2</b> <span></span> <span> </span> İki DisplayPort sahibi monitörü, DisplayPort Çıkış Bağlantı Noktası 1 ve 2'ye bağlayın.				
<b>3</b> <span></span> <span> </span> Verilen USB Type-A'den USB Mikro-B'ye kablunun bir ucunun bilgisayara/dizüstü bilgisayara/USB güç adaptörüne bağlayın ardından diğer ucunun VS92DP üzerindeki USB Mikro-B Güç Bağlantı Noktasına bağlayın.				
<b>Ayna Modu</b>				
VS92DP aynı içeriği iki monitörde gösterir.				