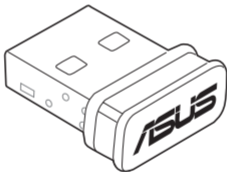


USB-BT500

Bluetooth 5.0 USB Adapter



Quick Start Guide

U15921a / First Edition V1 / January 2021

Contents

Hardware Installation.....	3
Driver Installation.....	4
Ensure that you have turned on Bluetooth in Windows®	5
Notices.....	32

This QSG contains these languages:

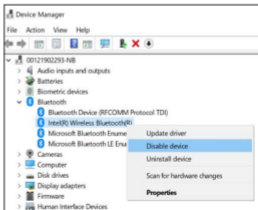
English	Dansk	Lietuvių
Български	Nederlands	Polski
Hrvatski	Français	Română
Svenska	Suomi	Srpski
Čeština	Deutsch	Slovenščina
Eesti	Ελληνικά	Slovensky
Norsk	Italiano	Espaňol
Português	Magyar	Русский
Türkçe	Latviski	Українська

1. Hardware Installation

Insert USB-BT500 into the USB Type A port of your device.

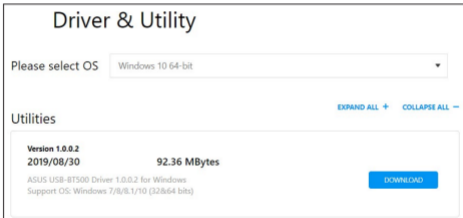


NOTE: In order to successfully install USB-BT500 on a laptop or desktop which has a built-in Bluetooth module, ensure to go to Windows Device Manager and disable the built-in Bluetooth before installing USB-BT500.



2. Driver Installation

Download and install the latest driver from ASUS official website at https://www.asus.com/Networking/USB-BT500/HelpDesk_Download/

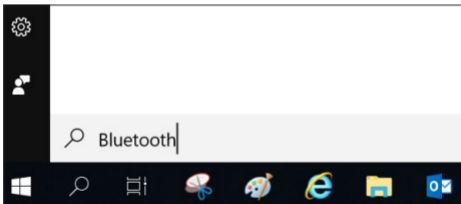


The screenshot shows the ASUS Driver & Utility interface. At the top, it says "Driver & Utility". Below that, there is a dropdown menu for "Please select OS" with "Windows 10 64-bit" selected. To the right of the dropdown are links for "EXPAND ALL +" and "COLLAPSE ALL -". Under the "Utilities" section, there is a card for the "ASUS USB-BT500 Driver 1.0.0.2 for Windows". The card displays the version "Version 1.0.0.2", the date "2019/08/30", and the file size "92.36 MBytes". Below this information, it says "ASUS USB-BT500 Driver 1.0.0.2 for Windows" and "Support OS: Windows 7/8/8.1/10 (32&64 bits)". A blue "DOWNLOAD" button is located on the right side of the card.

NOTE: If you are using Windows® 10 and connected to the internet, the system will detect the driver automatically. Follow the instructions to download and install the latest driver.

3. Ensure that you have turned on Bluetooth in Windows®

Search for "Bluetooth" in Windows® Search box to open the Bluetooth settings panel. Ensure that you have turned on Bluetooth and applied adequate settings.



1. Инсталация на хардуера

Поставете USB-BT500 в порта USB Type A на Вашето устройство.

ЗАБЕЛЕЖКА: За успешно инсталиране на USB-BT500 на лаптоп или настолен компютър с вграден Bluetooth модул, отидете в Device Manager (Диспечер на устройства) на Windows и забранете вградения Bluetooth преди да инсталирате USB-BT500.

2. Инсталация на драйвер

Изтеглете и инсталирайте най-новия драйвер от официалния уеб сайт на ASUS на https://www.asus.com/Networking/USB-BT500/HelpDesk_Download/

ЗАБЕЛЕЖКА: Ако използвате Windows® 10 и сте свързани към интернет, системата автоматично ще открие драйвера. Следвайте инструкциите, за да изтеглите и инсталирате най-новия драйвер.

3. Уверете се, че сте включили Bluetooth в Windows®

Потърсете "Bluetooth" в Windows® Кутия за търсене за отваряне на панел с Bluetooth настройки. Уверете се, че сте включили Bluetooth и прилагате правилни настройки.

1. Ugradnja hardvera

Uključite USB-BT500 priključak USB Type A na uređaju.

NAPOMENA: Da biste mogli uspješno instalirati USB-BT500 na prijenosnom ili stolnom računalu s ugrađenim modulom za Bluetooth, otvorite Windows Upravitelj uređaja i onemogućite ugrađeni Bluetooth prije instaliranja USB-BT500.

2. Instalacija upravljačkog programa

Preuzmite i instalirajte najnoviji upravljački program sa službene ASUS web stranice na https://www.asus.com/Networking/USB-BT500/HelpDesk_Download/

NAPOMENA: Ako upotrebljavate Windows® 10 i povezani ste s internetom, sustav će automatski otkriti upravljački program. Slijedite upute za preuzimanje i instaliranje upravljačkog programa.

3. Pazite da bude uključen Bluetooth u sustavu Windows®

Želite li potražiti "Bluetooth" u sustavu Windows® Okvir za pretraživanje za otvaranje ploče s postavkama za Bluetooth. Pazite da bude uključen Bluetooth i da su provedene odgovarajuće postavke.

1. Installation av hårdvara

Sätt in USB-BT500 i USB typ A uttaget på din enhet.

NOTERA: För att installera USB-BT500 på en bärbar eller stationär dator med inbyggd Bluetooth-modul, gå in på Windows Device Manager (Windows enhetshanterare) och inaktivera den inbyggda Bluetooth-modulen innan du installerar USB-BT500.

2. Installation av drivrutin

Ladda ned och installera den senaste drivrutinen från ASUS officiella webbsida på https://www.asus.com/Networking/USB-BT500/HelpDesk_Download/

NOTERA: Om du använder Windows® 10 och är ansluten till internet kommer systemet att upptäcka drivrutinen automatiskt. Följ instruktionerna för att ladda ned och installera den senaste drivrutinen.

3. Se till att du har slagit på Bluetooth i Windows®

Sök efter "Bluetooth" i Windows® Sökrutan för att öppna Bluetooth inställningspanel. Se till att du har slagit på Bluetooth och tillämpliga adekvata inställningar.

1. Instalace hardwaru

Připojte USB-BT500 k portu USB Type A vašeho zařízení.

POZNÁMKA: Pro úspěšnou instalaci modulu USB-BT500 v počítači s vestavěným modulem Bluetooth je nutné před instalací modulu USB-BT500 přejít do Správce zařízení Windows a zakázat vestavěný modul Bluetooth.

2. Instalace ovladače

Stáhněte a nainstalujte nejaktuálnější ovladač z oficiálního webu společnosti ASUS na adrese https://www.asus.com/Networking/USB-BT500/HelpDesk_Download/

POZNÁMKA: Pokud používáte operační systém Windows® 10 a jste připojeni k internetu, systém detekuje ovladač automaticky. Podle zobrazených pokynů stáhněte a nainstalujte nejaktuálnější ovladač.

3. Zkontrolujte, zda jste aktivovali funkci Bluetooth v operačním systému Windows®

Vyhledat „Bluetooth“ v systému Windows® Vyhledejte políčko pro otevření panelu nastavení Bluetooth. Zkontrolujte, zda jste aktivovali funkci Bluetooth a zda jsou použita odpovídající nastavení.

1. Riistvara paigaldamine

Sisestage USB-BT500 oma seadme porti USB Tüüp A.

MÄRKUS: Enne USB-BT500 installimist avage Windows Device Manager (Windowsi seadmehaldur) ja lülitage välja sisseehitatud Bluetooth, et saaks installida USB-BT500 sülearvutisse või lauarvutisse, milles on sisseehitatud Bluetooth-moodul.

2. Draiveri installimine

Laadige ASUS-e veebisaidilt https://www.asus.com/Networking/USB-BT500/HelpDesk_Download/ alla draiveri viimane versioon.

MÄRKUS: Kui kasutate opsüsteemi Windows® 10 ja olete ühendatud internetti, siis leiab süsteem draiveri automaatselt. Järgige uusima draiveri allalaadimise ja installimise juhiseid.

3. Kas teil on „Search for Bluetooth“ (Bluetooth'i otsing) opsüsteemis Windows®

Sisse Windows® Otsige Bluetooth-i sätete paneeli avamise ruutu. Veenduge, et teil on Bluetooth sisse lülitatud ja on määratud vajavad sätteväärtused.

1. Maskinvareinstallasjon

Sett USB-BT500 inn i USB Type A-porten på enheten.

MERKNAD: For at USB-BT500 skal kunne installeres på en datamaskin som har en innebygd Bluetooth-modul må du gå til Enhetsbehandling i Windows og deaktivere innebygd Bluetooth før du installerer USB-BT500.

2. Driverinstallasjon

Last ned og installer den nyeste driveren fra det offisielle nettstedet til ASUS på https://www.asus.com/Networking/USB-BT500/HelpDesk_Download/

MERKNAD: Hvis du bruker Windows® 10 og er koblet til internett, oppdager systemet driveren automatisk. Følg instruksjonene for å laste ned og installere den nyeste driveren.

3. Sørg for at du har slått på Bluetooth i Windows®

Søk etter «Bluetooth» i Windows Søkelys for å åpne Bluetooth-innstillingspanelet. Sørg for at du har slått på Bluetooth og brukt egnede innstillinger.

1. Instalação do hardware

Ligue o USB-BT500 à porta USB Tipo A do seu dispositivo.

NOTA: Para instalar com êxito o USB-BT500 num computador portátil ou de secretária que esteja equipado com um módulo Bluetooth incorporado, aceda ao Gestor de Dispositivos do Windows e desative o módulo Bluetooth incorporado antes de instalar o USB-BT500.

2. Instalação dos controladores

Transfira e instale o controlador mais recente a partir do website oficial da ASUS em https://www.asus.com/Networking/USB-BT500/HelpDesk_Download/

NOTA: Se utilizar o Windows® 10 e estiver ligado à Internet, o sistema detetará o controlador automaticamente. Siga estas instruções para transferir e instalar o controlador mais recente.

3. Certifique-se de que a função Bluetooth está ativada no Windows®

Procure “Bluetooth” na caixa de pesquisa do Windows para abrir o painel de definições de Bluetooth. Certifique-se de que a função Bluetooth está ativada e as definições adequadas estão aplicadas.

1. Donanım kurulumu

USB-BT500'ü aygıtınızın A Tipi USB bağlantı noktasına takın.

NOT: USB-BT500'ü yerleşik bir Bluetooth modülü olan bir dizüstü bilgisayara veya masaüstüne başarıyla kurmak için, USB-BT500'ü yüklemeyen önce Windows Aygıt Yöneticisi'ne gidip yerleşik Bluetooth'u devre dışı bıraktığınızdan emin olun.

2. Sürücü yükleme

<https://www.asus.com/Networking/USB-BT500/HelpDesk/Download/> adresindeki ASUS resmi sitesinden en güncel sürücüyü indirip yükleyin.

NOT: Windows® 10 kullanıyorsanız ve internete bağlı iseniz, sistem sürücüyü otomatik algılar. En güncel sürücüyü indirip yüklemek için talimatları izleyin.

3. Windows®'ta Bluetooth'u açtığınızdan emin olun

Bluetooth ayarları panelini açmak için Windows® Arama kutusunda "Bluetooth"u arayın. Bluetooth'u açtığınızdan ve yeterli ayarları uyguladığınızdan emin olun.

1. Hardwareinstallation

Slut din USB-BT500 til USB Type A-porten på din enhed.

BEMÆRK: For at installere USB-BT500 på en bærbar eller stationær computer med et indbygget Bluetooth-modul, skal du sørge for at deaktivere det indbyggede Bluetooth-modul i enhedshåndteringen, ind du installerer USB-BT500.

2. Driverinstallation

Download og installer den nyeste driver på ASUS' officielle hjemmeside på https://www.asus.com/Networking/USB-BT500/HelpDesk_Download/

BEMÆRK: Hvis du bruger Windows® 10 og er forbundet til internettet, finder systemet automatisk driveren. Følg instruktionerne på skærmen, for at downloade og installere den nyeste driver.

3. Sørg for, at du har slået Bluetooth til i Windows®

Søg efter "Bluetooth" i søgefeltet i Windows for at åbne Bluetooth-indstillingspanelet. Sørg for, at du har slået Bluetooth til og konfigureret de nødvendige indstillinger.

1. Hardware-installatie

Stop USB-BT500 in de USB Type A-poort van uw apparaat.

OPMERKING: Om de USB-BT500 te installeren op een laptop of desktop met ingebouwde Bluetooth-module, ga naar de Windows Device Manager en deactieveer de ingebouwde Bluetooth voordat u de USB-BT500 installeert.

2. Driver installation (Installatie stuurprogramma)

Download en installeer de nieuwste stuurprogramma van de officiële website van ASUS op https://www.asus.com/Networking/USB-BT500/HelpDesk_Download/

OPMERKING: Als u Windows® 10 gebruikt en verbonden bent met internet, zal het systeem automatisch het stuurprogramma detecteren. Volg de instructies voor het downloaden en installeren van het nieuwste stuurprogramma.

3. Controleer of u Bluetooth hebt ingeschakeld in Windows®

“Bluetooth” zoeken in Windows® Zoekvenster voor het openen van het Bluetooth-instellingenpaneel. Controleer of u Bluetooth hebt ingeschakeld en de gepaste instellingen heeft toegepast.

1. Installation du matériel

Insérez le dongle USB-BT500 dans le port USB Type-A de votre appareil.

REMARQUE : Afin d'installer correctement le module USB-BT500 sur un ordinateur portable ou un ordinateur de bureau disposant d'un module Bluetooth intégré, rendez-vous tout d'abord dans le Gestionnaire de périphériques de Windows et désactivez le Bluetooth intégré.

2. Installer le pilote

Téléchargez et installez le pilote depuis le site officiel ASUS :
https://www.asus.com/Networking/USB-BT500/HelpDesk_Download/

REMARQUE : Si vous utilisez Windows® 10 et êtes connecté à internet, le système détectera automatiquement le pilote. Suivez les instructions pour télécharger et installer le pilote le plus récent.

3. Assurez-vous d'avoir activé la fonction Bluetooth dans Windows®

Recherchez le terme "Bluetooth" dans le champ de recherche de Windows® pour ouvrir le panneau de configuration Bluetooth. Assurez-vous d'avoir activé le Bluetooth et d'avoir appliqué les paramètres adéquats.

1. Laitteiston asennus

Laita USB-BT500 sisään laitteesi tyyppin A USB-porttiin.

HUOMAUTUS: Voidaksesi asentaa USB-BT500:n kannettavaan tai pöytä tietokoneeseen, jossa on sisäinen Bluetooth-moduuli, siirry Windowsin Laitehallintaan ja ota sisäinen Bluetooth pois käytöstä ennen USB-BT500:n asentamista.

2. Ajurin asennus

Lataa ja asenna uusiin laiteohjelmisto ASUS:in viralliselta verkkosivustolta osoitteessa https://www.asus.com/Networking/USB-BT500/HelpDesk_Download/

HUOMAUTUS: Jos käytät Windows® 10 ja yhdistät internetiin, järjestelmä havaitsee laiteohjelmiston automaattisesti. Noudata ohjeita ladataksesi ja asentaaksesi uusimman laiteohjelmiston.

3. Varmistetaanko, että olet kääntänyt Bluetoothin päälle Windows®

Search for "Bluetooth" -toiminnossa Windowsissa® Hae ruutu avataksesi Bluetoothin asetukset-paneelin. Varmista, että olet kääntänyt Bluetoothin päälle ja käyttänyt asianmukaisia asetuksia.

1. Hardware-Installation

Stecken Sie den USB-BT500 in den USB Typ-A-Anschluss Ihres Geräts.

HINWEIS: Um USB-BT500 erfolgreich auf einem Laptop oder Desktop-PC zu installieren, der über ein integriertes Bluetooth-Modul verfügt, stellen Sie sicher, dass Sie zum Windows Gerätemanager wechseln und das integrierte Bluetooth deaktivieren, bevor Sie USB-BT500 installieren.

2. Treiber-Installation

Laden Sie den neuesten Treiber von der offiziellen ASUS Webseite unter <https://www.asus.com/Networking/USB-BT500/HelpDesk/Download/> herunter und installieren Sie ihn.

HINWEIS: Wenn Sie Windows 10 verwenden und mit dem Internet verbunden sind, erkennt das System den Treiber automatisch. Befolgen Sie die Anweisungen zum Herunterladen und Installieren des neuesten Treibers.

3. Stellen Sie sicher, dass Sie Bluetooth in Windows aktiviert haben

Suchen Sie im Windows-Suchfeld nach "Bluetooth", um das Bluetooth-Einstellungenfenster zu öffnen. Stellen Sie sicher, dass Sie Bluetooth aktiviert und die passenden Einstellungen übernommen haben.

1. Εγκατάσταση υλικού

Εισαγάγετε το USB-BT500 στη θύρα USB Type A της συσκευής σας.

ΣΗΜΕΙΩΣΗ: Για να εγκαταστήσετε με επιτυχία το USB-BT500 σε φορητό ή επιτραπέζιο υπολογιστή ή που διαθέτει ενσωματωμένη μονάδα Bluetooth, μεταβείτε στην επιλογή Windows Device Manager (Διαχείριση Συσκευών των Windows) και απενεργοποιήστε το ενσωματωμένο Bluetooth προτού εγκαταστήσετε το USB-BT500.

2. Εγκατάσταση προγράμματος οδήγησης

Πραγματοποιήστε λήψη και εγκατάσταση του πλέον πρόσφατου προγράμματος οδήγησης από την επίσημη ιστοσελίδα της ASUS στη διεύθυνση https://www.asus.com/Networking/USB-BT500/HelpDesk_Download/

ΣΗΜΕΙΩΣΗ: Εάν χρησιμοποιείτε Windows® 10 και είστε συνδεδεμένοι στο διαδίκτυο, το σύστημα θα ανιχνεύσει αυτόματα το πρόγραμμα οδήγησης. Ακολουθήστε τις οδηγίες για να πραγματοποιήσετε λήψη και εγκατάσταση του πλέον πρόσφατου προγράμματος οδήγησης.

3. Βεβαιωθείτε ότι έχετε ενεργοποιήσει το Bluetooth στα Windows®

Αναζήτηση "Bluetooth" στα Windows® Κάντε αναζήτηση για να ανοίξετε τον πίνακα ρυθμίσεων Bluetooth. Βεβαιωθείτε ότι έχετε ενεργοποιήσει το Bluetooth και έχετε εφαρμόσει τις κατάλληλες ρυθμίσεις.

1. Installazione dell'hardware

Inserite USB-BT500 nella porta USB di tipo A del vostro dispositivo.

NOTA: Al fine di installare correttamente USB-BT500 su un laptop o desktop dotati già di funzionalità Bluetooth assicuratevi di andare in Gestione dispositivi di Windows® e disabilitare il dispositivo Bluetooth integrato prima di installare USB-BT500.

2. Installazione dei driver

Scaricate e installate i driver dal sito ufficiale ASUS all'indirizzo https://www.asus.com/Networking/USB-BT500/HelpDesk_Download/.

NOTA: Se usate Windows® 10 e siete connessi a Internet, i driver verranno rilevati automaticamente. Seguite le istruzioni per scaricare e installare i driver aggiornati.

3. Assicuratevi di aver attivato il Bluetooth in Windows®

Cercate "Bluetooth" nella casella di ricerca di Windows® per accedere al pannello delle impostazioni Bluetooth. Assicuratevi di aver attivato il Bluetooth e applicato le impostazioni adeguate.

1. Hardvertelepítés

Helyezze be az USB-BT5000 készüléket az eszköz USB Type A portjába.

MEGJEGYZÉS: Az USB-BT500 sikeres telepítéséhez a laptopra vagy asztali gépre amelyben beépített Bluetooth modul van, menjen a Windows Eszközkezelőbe és kapcsolja ki a beépített Bluetooth eszközt mielőtt telepítené az ASUS USB-BT500 készüléket.

2. Meghajtótelepítés

Töltse le és telepítse a legfrissebb illesztőprogramot az ASUS hivatalos weboldaláról https://www.asus.com/Networking/USB-BT500/HelpDesk_Download/

MEGJEGYZÉS: Amennyiben Windows® 10 operációs rendszert használ és csatlakozva van az internethez, a rendszer automatikusan érzékeli az illesztőprogramot. Kövesse az útmutatásokat, hogy letöltse és telepítse a legfrissebb illesztőprogramot.

3. Győződjön meg, hogy bekapcsolta a Bluetooth kapcsolatot a Windows® operációs rendszerben

Keresse meg a Bluetooth kifejezést a Windows® Search (Keresés) mezőjében és nyissa meg a Bluetooth beállításokat. Győződjön meg, hogy bekapcsolta a Bluetooth kapcsolatot és elvégezte a megfelelő beállításokat.

1. Aparatūras instalēšana

Ievietojiet USB-BT500 ierīces USB A veida portā.

PIEZĪME: Lai veiksmīgi instalētu USB-BT500 klēpj datorā vai uz darbvirsma, kurā ir iebūvēts Bluetooth modulis, pirms USB-BT500 instalēšanas pārlicinieties, vai ir atvērts Windows ierīču pārvaldnieks un vai ir atspējots iebūvētais Bluetooth.

2. Draivera instalēšana

Lejupielādējiet un instalējiet jaunāko draiveri ASUS oficiālajā tīmekļa vietnē https://www.asus.com/Networking/USB-BT500/HelpDesk_Download/

PIEZĪME: Izmantojot operētājsistēmu Windows® 10 un izveidojot savienojumu ar internetu, sistēma automātiski nosaka draiveri. Izpildiet norādījumus, lai lejupielādētu un instalētu jaunāko draiveri.

3. Pārlicinieties, vai operētājsistēmā Windows® ir ieslēgts Bluetooth

Vai meklēt "Bluetooth" operētājsistēmā Windows® Meklējiet lodziņu, lai atvērtu Bluetooth iestatījumu paneli. Pārlicinieties, vai ir ieslēgts Bluetooth un piemēroti atbilstošie iestatījumi.

1. Aparatinės įrangos montavimas

Įkiškite USB-BT500 į savo įrenginio A tipo USB lizdą.

PASTABA: Norėdami tinkamai įdiegti „USB-BT500“ nešiojamajame arba stacionarijame kompiuteryje, kuriuose yra įrengtas „Bluetooth“ modulis, atverkite „Windows Device Manager“ ir išjunkite įrengtą „Bluetooth“ prieš įdiegdami „USB-BT500“.

2. Tvarkyklės įdiegimas

Atsisiųskite ir įdiekite naujausią tvarkyklę iš oficialios ASUS tinklavietės adresu https://www.asus.com/Networking/USB-BT500/HelpDesk_Download/

PASTABA: Jei naudojate „Windows® 10“ ir esate prisijungę prie interneto, sistema automatiškai aptiks tvarkyklę. Vykdydami pateikiamus nurodymus, atsisiųskite ir įdiekite naujausią tvarkyklę.

3. Įsitikinkite, kad „Windows®“ programoje įjungtas „Bluetooth“ ryšys

leškoti „Bluetooth“ „Windows“ programoje Paieškos langelis „Bluetooth“ nustatymų skydeliui atidaryti. Įsitikinkite, kad įjungėte „Bluetooth“ ryšį ir pasirinkote tinkamas nuostatas.

1. Instalacja sprzętu

Podłącz USB-BT500 do portu USB typu A w urządzeniu.

UWAGA: Aby zapewnić pomyślną instalację USB-BT500 w laptopie lub komputerze stacjonarnym z wbudowanym modułem Bluetooth, przed instalacją USB-BT500 należy przejść do Menedżera urządzeń systemu Windows i wyłączyć wbudowany moduł Bluetooth.

2. Instalacja sterownika

Pobierz i zainstaluj najnowszy sterownik z oficjalnej witryny firmy ASUS, pod adresem https://www.asus.com/Networking/USB-BT500/HelpDesk_Download/

UWAGA: W systemie Windows® 10 po nawiązaniu połączenia z Internetem system wykryje sterownik automatycznie. Należy wykonać instrukcje w celu pobrania i instalacji najnowszego sterownika.

3. Upewnij się, że funkcja Bluetooth systemu Windows® została włączona

Wyszukaj „Bluetooth” w polu wyszukiwania systemu Windows® aby otworzyć panel ustawień Bluetooth. Upewnij się, że funkcja Bluetooth została włączona i że zastosowano odpowiednie ustawienia.

1. Instalarea hardware-ului

Introduceți dispozitivul USB-BT500 în portul de tip USB A al dispozitivului.

NOTĂ: Pentru a instala cu succes USB-BT500 pe un laptop sau un sistem desktop care are un modul Bluetooth încorporat, asigurați-vă că accesați Managerul de dispozitive Windows și că dezactivați funcția Bluetooth încorporată înainte de instalarea USB-BT-500.

2. Instalarea driverului

Descărcați și instalați cel mai recent driver de pe site-ul oficial ASUS, la adresa https://www.asus.com/Networking/USB-BT500/HelpDesk_Download/

NOTĂ: dacă folosiți Windows® 10 și sunteți conectat la internet, sistemul va detecta automat driverul. Urmați instrucțiunile pentru a descărca și a instala cel mai recent driver.

3. Asigurați-vă că ați activat funcția Bluetooth în Windows®

Căutați „Bluetooth” în caseta de căutare Windows® pentru a deschide panoul de setări pentru funcția Bluetooth. Asigurați-vă că ați activat funcția Bluetooth și că ați efectuat setările corespunzătoare.

1. Instaliranje hardvera

Ubacite USB-BT500 u USB ulaz tipa A na svom uređaju.

NAPOMENA: Da uspešno instalirate USB-BT500 na laptop ili desktop računaru sa ugrađenim Bluetooth modulom, idite u Windows Device Manager (upravljač uređajima) i onemogućite ugrađeni Bluetooth pre instaliranja USB-BT500.

2. Instaliranje drajvera (upravljačkih programa)

Preuzmite i instalirajte najnoviji upravljački program (drajver) sa zvanične internet prezentacije kompanije ASUS, na adresi https://www.asus.com/Networking/USB-BT500/HelpDesk_Download/

NAPOMENA: Ukoliko koristite Windows® 10 i povezani ste na internet, sistem će automatski da detektuje upravljački program (drajver). Pratite uputstva na ekranu da preuzmete i instalirate najnoviji upravljački program (drajver).

3. Proverite da ste uključili Bluetooth u Windows® operativnom sistemu

Potražite "Bluetooth" u Okvir za pretraživanje Windows® da otvorite panel za podešavanje Bluetooth opcije. Proverite da ste uključili Bluetooth i primenili odgovarajuća podešavanja.

1. Namestitev strojne opreme

Vstavite USB-BT500 v priključek USB Type A na svoji napravi.

OPOMBA: Za uspešno namestitev vmesnika USB-BT500 v prenosni ali namizni računalnik z vgrajenim modulom Bluetooth odprite Upravitelja naprav sistema Windows in pred namestitvijo vmesnika USB-BT500 onemogočite vgrajeni modul Bluetooth.

2. Namestitev gonilnika

Prenesite in namestite najnovejši gonilnik z uradnega spletnega mesta družbe ASUS na naslovu https://www.asus.com/Networking/USB-BT500/HelpDesk_Download/

OPOMBA: če uporabljate Windows® 10 in imate vzpostavljeno povezavo z internetom, bo sistem samodejno zaznal gonilnik. Upoštevajte navodila za prenos in namestitev najnovejšega gonilnika.

3. Prepričajte se, da ste vklopili Bluetooth v sistemu Windows®

V polje za iskanje sistema Windows® vnesite »Bluetooth«, da odprete podokno z nastavitvami povezave Bluetooth. Prepričajte, da ste vklopili Bluetooth in uporabili ustrezne nastavitve.

1. Inštalácia hardvéru

USB-BT500 zapojte do portu USB Type A vo vašom zariadení.

POZNÁMKA: Aby ste USB-BT500 úspešne nainštalovali do prenosného alebo stolného počítača so vstavaným modulom Bluetooth, musíte prejsť do aplikácie Windows Device Manager a pred nainštalovaním USB-BT500 vypnite funkciu Bluetooth.

2. Inštalácia ovládača

Najnovšiu verziu ovládača si stiahnite z oficiálnej internetovej stránky ASUS na https://www.asus.com/Networking/USB-BT500/HelpDesk_Download/

POZNÁMKA: Ak používate operačný systém Windows® 10 a ste pripojení k internet, systém zistí ovládač automaticky. Najnovšiu verziu ovládača si stiahnite a nainštalujte podľa pokynov.

3. V operačnom systéme Windows® musíte mať zapnuté Bluetooth

Vyhľadať "Bluetooth" vo Windows® Vyhľadávacie políčko na otvorenie panela s nastaveniami Bluetooth. Musíte mať zapnutú funkciu Bluetooth a vykonané príslušné nastavenia.

1. Instalación del hardware

Inserte su USB-BT500 en el puerto USB Tipo A del dispositivo.

NOTA: Para instalar correctamente su USB-BT500 en un equipo portátil o de sobremesa que tenga un módulo Bluetooth incorporado, asegúrese de ir al Administrador de dispositivos de Windows y deshabilitar la funcionalidad Bluetooth incorporada antes de instalar su USB-BT500.

2. Instalación del controlador

Descargue e instale el controlador más reciente desde el sitio web oficial de ASUS: https://www.asus.com/Networking/USB-BT500/HelpDesk_Download/

NOTA: Si está utilizando Windows® 10 y está conectado a Internet, el sistema detectará el controlador automáticamente. Siga las instrucciones para descargar e instalar el controlador más reciente.

3. Asegúrese de que ha activado la funcionalidad Bluetooth en Windows®

Buscar "Bluetooth" en Windows® Cuadro de búsqueda para abrir el panel de configuración de Bluetooth. Asegúrese de que ha activado la funcionalidad Bluetooth y ha aplicado la configuración adecuada.

1. Установка оборудования

Подключите USB-BT500 к порт USB Type A Вашего устройства.

ПРИМЕЧАНИЕ: Перед установкой USB-BT500 на компьютер со встроенным модулем Bluetooth перейдите в диспетчер устройств Windows и отключите встроенный модуль Bluetooth.

2. Установка драйвера

Скачайте и установите драйвер с сайта ASUS

<https://www.asus.com/Networking/USB-BT500/HelpDesk/Download/>

ПРИМЕЧАНИЕ: Система автоматически обнаружит драйвер при использовании Windows 10 и подключении к сети Интернет. Следуйте инструкциям для загрузки и установки последней версии драйвера.

3. Проверьте, что Вы включили Bluetooth в Windows

Выполните поиск "Bluetooth" в окне поиска Windows для открытия панели настроек Bluetooth. Проверьте, что Вы включили Bluetooth и применили соответствующие настройки.

1. Інсталяція апаратного забезпечення

Вставте USB-BT500 до порту USB типу А на пристрої.

ПРИМІТКА: Щоб успішно встановити USB-BT500 на ноутбук або стаціонарний комп'ютер, що має вбудований модуль Bluetooth, обов'язково перейдіть до диспетчера пристроїв Windows і вимкніть вбудований Bluetooth перед встановленням USB-BT500.

2. Інсталяція драйвера

Завантажте та встановіть найновіший драйвер з офіційного веб-сайту ASUS https://www.asus.com/Networking/USB-BT500/HelpDesk_Download/

ПРИМІТКА: Якщо ви користуєтеся Windows® 10 і підключені до Інтернету, система автоматично визначить драйвер. Виконуйте інструкції та інстальуйте найновіший драйвер.

3. Переконайтеся, що у Windows® увімкнено Bluetooth

Шукати "Bluetooth" у Windows® Рядок пошуку для відкриття панелі налаштувань Bluetooth. Переконайтеся, що увімкнено Bluetooth і застосовані потрібні налаштування.

Notices

ASUS Recycling/Takeback Services

ASUS recycling and takeback programs come from our commitment to the highest standards for protecting our environment. We believe in providing solutions for you to be able to responsibly recycle our products, batteries, other components, as well as the packaging materials. Please go to <http://csr.asus.com/english/Takeback.htm> for the detailed recycling information in different regions.

REACH

Complying with the REACH (Registration, Evaluation, Authorisation, and Restriction of Chemicals) regulatory framework, we published the chemical substances in our products at ASUS REACH website at <http://csr.asus.com/english/REACH.htm>.

Federal Communications Commission Statement

This device complies with Part 15 of the FCC Rules. Operation is subject to the following two conditions:

- This device may not cause harmful interference.
- This device must accept any interference received, including interference that may cause undesired operation.

This equipment has been tested and found to comply with the limits for a class B digital device, pursuant to Part 15 of the FCC Rules. These limits are designed to provide reasonable protection against harmful interference in a residential installation.

This equipment generates, uses and can radiate radio frequency energy and, if not installed and used in accordance with the instructions, may cause harmful interference to radio communications. However, there is no guarantee that interference will not occur in a particular installation. If this equipment does cause harmful interference to radio or television reception, which can be determined by turning the equipment off and on, the user is encouraged to try to correct the interference by one or more of the following measures:

- Reorient or relocate the receiving antenna.
- Increase the separation between the equipment and receiver.
- Connect the equipment into an outlet on a circuit different from that to which the receiver is connected.
- Consult the dealer or an experienced radio/TV technician for help.



CAUTION: Any changes or modifications not expressly approved by the party responsible for compliance could void the user's authority to operate the equipment.

Prohibition of Co-location

This transmitter must not be co-located or operating in conjunction with any other antenna or transmitter.

FCC Radiation Exposure Statement

This equipment complies with FCC radiation exposure limits set forth for an uncontrolled environment. End users must follow the specific operating instructions for satisfying RF exposure compliance. To maintain compliance with FCC exposure compliance requirement, please follow operation instruction as documented in this manual.



WARNING! This equipment must be installed and operated in accordance with provided instructions and the antenna(s) used for this transmitter must be installed to provide a separation distance of at least 20 cm from all persons and must not be co-located or operating in conjunction with any other antenna or transmitter.

Precautions for the use of the device

- Pay particular attention to the personal safety when use this device in airports, hospitals, gas stations and professional garages.
- Medical device interference: Maintain a minimum distance of at least 15 cm (6 inches) between implanted medical devices and ASUS products in order to reduce the risk of interference.
- Kindly use ASUS products in good reception conditions in order to minimize the radiation's level.
- Keep the device away from pregnant women and the lower abdomen of the teenager.

Précautions d'emploi de l'appareil

- Soyez particulièrement vigilant quant à votre sécurité lors de l'utilisation de cet appareil dans certains lieux (les avions, les aéroports, les hôpitaux, les stations-service et les garages professionnels).
- Évitez d'utiliser cet appareil à proximité de dispositifs médicaux implantés. Si vous portez un implant électronique (stimulateurs cardiaques, pompes à insuline, neurostimulateurs...), veuillez impérativement respecter une distance minimale de 15 centimètres entre cet appareil et votre corps pour réduire les risques d'interférence.
- Utilisez cet appareil dans de bonnes conditions de réception pour minimiser le niveau de rayonnement. Ce n'est pas toujours le cas dans certaines zones ou situations, notamment dans les parkings souterrains, dans les ascenseurs, en train ou en voiture ou tout simplement dans un secteur mal couvert par le réseau.
- Tenez cet appareil à distance des femmes enceintes et du bas-ventre des adolescents.

Compliance Statement of Innovation, Science and Economic Development Canada (ISED)

This device complies with Innovation, Science and Economic Development Canada licence exempt RSS standard(s). Operation is subject to the following two conditions: (1) this device may not cause interference, and (2) this device must accept any interference, including interference that may cause undesired operation of the device.

CAN ICES-3(B)/NMB-3(B)

Déclaration de conformité de Innovation, Sciences et Développement économique Canada (ISED)

Le présent appareil est conforme aux CNR d'Innovation, Sciences et Développement économique Canada applicables aux appareils radio exempts de licence. L'exploitation est autorisée aux deux conditions suivantes : (1) l'appareil ne doit pas produire de brouillage, et (2) l'utilisateur de l'appareil doit accepter tout brouillage radioélectrique subi, même si le brouillage est susceptible d'en compromettre le fonctionnement.

CAN ICES-3(B)/NMB-3(B)

Radiation Exposure Statement:

The product comply with the Canada portable RF exposure limit set forth for an uncontrolled environment and are safe for intended operation as described in this manual. The further RF exposure reduction can be achieved if the product can be kept as far as possible from the user body or set the device to lower output power if such function is available.

Déclaration d'exposition aux radiations:

Le produit est conforme aux limites d'exposition pour les appareils portables RF pour les Etats-Unis et le Canada établies pour un environnement non contrôlé.

Le produit est sûr pour un fonctionnement tel que décrit dans ce manuel. La réduction aux expositions RF peut être augmentée si l'appareil peut être conservé aussi loin que possible du corps de l'utilisateur ou que le dispositif est réglé sur la puissance de sortie la plus faible si une telle fonction est disponible.

Radio Frequency (RF) Exposure Information

The radiated output power of the ASUS Wireless Device is below the Innovation, Science and Economic Development Canada radio frequency exposure limits. The ASUS Wireless Device should be used in such a manner such that the potential for human contact during normal operation is minimized.

This equipment should be installed and operated with a minimum distance of 20 cm between the radiator any part of your body.

This device has been certified for use in Canada. Status of the listing in the Innovation, Science and Economic Development Canada's REL (Radio Equipment List) can be found at the following web address: http://www.ic.gc.ca/eic/site/ceb-bhst.nsf/eng/h_tt00020.html

Additional Canadian information on RF exposure also can be found at the following web: <https://www.ic.gc.ca/eic/site/smt-gst.nsf/eng/sf08792.html>

Informations concernant l'exposition aux fréquences radio (RF)

La puissance de sortie émise par cet appareil sans fil est inférieure à la limite d'exposition aux fréquences radio d'Industrie Canada (IC). Utilisez l'appareil sans fil de façon à minimiser les contacts humains lors d'un fonctionnement normal.

Cet appareil a été évalué et démontré conforme aux limites de DAS (Débit d'absorption spécifique) d'IC lorsqu'il est installé dans des produits hôtes particuliers qui fonctionnent dans des conditions d'exposition à des appareils portables (Les antennes doivent être situées à plus de 20 cm de votre corps).

L'utilisation de cet appareil est autorisée au Canada. Pour consulter l'entrée correspondant à l'appareil dans la liste d'équipement radio (REL - Radio Equipment List) d'Industrie Canada, rendez-vous sur: <http://www.ic.gc.ca/app/sitt/reitel/srch/nwRdSrch.do?lang=eng>

Pour des informations supplémentaires concernant l'exposition aux fréquences radio au Canada, rendez-vous sur: <http://www.ic.gc.ca/eic/site/smt-gst.nsf/eng/sf08792.html>

EAC



AEEE Yönetmeliğine Uygundur. IEEE Yönetmeliğine Uygundur.

- Bu Cihaz Türkiye analog şebekelerde çalışabilecek şekilde tasarlanmıştır.
- Cihazın ayrıntılı kurulum rehberi kutu içeriğinden çıkan CD içerisinde dir. Cihazın kullanıcı arayüzü Türkçe'dir.
- Cihazın kullanılması planlanan ülkelerde herhangi bir kısıtlaması yoktur. Ülkeler simgeler halinde kutu üzerinde belirtilmiştir.



Manufacturer**ASUSTeK Computer Inc.**

Tel: +886-2-2894-3447

Address: 4F, No. 150, LI-TE RD., PEITOU, TAIPEI 112, TAIWAN

Authorised representative in Europe**ASUS Computer GmbH**

Address: HARKORT STR. 21-23, 40880 RATINGEN, GERMANY

Authorised distributors in Turkey**BOGAZICI BILGISAYAR TICARET VE SANAYI A.S.**

Tel./FAX No.: +90 212 331 10 00 / +90 212 332 28 90

Address: ESENTEPE MAH. BUYUKDERE CAD. ERCAN HAN B BLOK NO.121 SISLI,
ISTANBUL 34394

CIZGI Elektronik San. Tic. Ltd. Sti.

Tel./FAX No.: +90 212 356 70 70 / +90 212 356 70 69

Address: GURSEL MAH. AKMAN SK.47B 1 KAGITHANE/ISTANBUL

KOYUNCU ELEKTRONİK BİLGİ İŞLEM SİST. SAN. VE DİŞ TİC. A.S.

Tel. No.: +90 216 5288888

Address: EMEK MAH.ORDU CAD. NO:18, SARIGAZI, SANCAKTEPE ISTANBUL

ENDEKS BİLİŞİM SAN VE DİŞ TİC LTD ŞTİ

Tel./FAX No.: +90 216 523 35 70 / +90 216 523 35 71

Address: NECİP FAZİL BULVARI, KEYAP CARSİ SİTESİ, G1 BLOK, NO:115 Y.DUDULLU,
UMRANIYE, ISTANBUL

PENTA TEKNOLOJİ URUNLERİ DAGITIM TICARET A.S

Tel./FAX No.: +90 216 528 0000

Address: ORGANİZE SANAYİ BOLGESİ NATO YOLU 4.CADDE NO:1 UMRANIYE, ISTANBUL
34775

Networks Global Hotline Information

Area	Country/ Region	Hotline Numbers	Service Hours
Europe	Cyprus	800-92491	09:00-13:00; 14:00-18:00 Mon-Fri
	France	0033-170949400	09:00-18:00 Mon-Fri
	Germany	0049-1805010920 0049-1805010923 (component support) 0049-2102959911 (Fax)	09:00-18:00 Mon-Fri 10:00-17:00 Mon-Fri
	Hungary	0036-15054561	09:00-17:30 Mon-Fri
	Italy	199-400089	09:00-13:00; 14:00-18:00 Mon-Fri
	Greece	00800-44142044	09:00-13:00 ; 14:00-18:00 Mon-Fri
	Austria	0043-820240513	09:00-18:00 Mon-Fri
	Netherlands/ Luxembourg	0031-591570290	09:00-17:00 Mon-Fri

Networks Global Hotline Information

Europe	Belgium	0032-78150231	09:00-17:00 Mon-Fri
	Norway	0047-2316-2682	09:00-18:00 Mon-Fri
	Sweden	0046-858769407	09:00-18:00 Mon-Fri
	Finland	00358-969379690	10:00-19:00 Mon-Fri
	Denmark	0045-38322943	09:00-18:00 Mon-Fri
	Poland	0048-225718040	08:30-17:30 Mon-Fri
	Spain	0034-902889688	09:00-18:00 Mon-Fri
	Portugal	00351-707500310	09:00-18:00 Mon-Fri
	Slovak Republic	00421-232162621	08:00-17:00 Mon-Fri
	Czech Republic	00420-596766888	08:00-17:00 Mon-Fri
	Switzerland-German	0041-848111010	09:00-18:00 Mon-Fri
	Switzerland-French	0041-848111014	09:00-18:00 Mon-Fri
	Switzerland-Italian	0041-848111012	09:00-18:00 Mon-Fri
	United Kingdom	0044-1442265548	09:00-17:00 Mon-Fri
	Ireland	0035-31890719918	09:00-17:00 Mon-Fri
	Russia and CIS	008-800-100-ASUS	09:00-18:00 Mon-Fri
	Ukraine	0038-0445457727	09:00-18:00 Mon-Fri
Americas	USA	1-812-282-2787	8:30-12:00 EST Mon-Fri
	Canada		9:00-18:00 EST Sat-Sun
	Mexico	001-8008367847	08:00-20:00 CST Mon-Fri 08:00-15:00 CST Sat
	Brazil	4003 0988 (Capital) 0800 880 0988 (demais localidades)	9:00am-18:00 Mon-Fri

Networks Global Hotline Information

Middle East + Africa	Egypt	800-2787349	09:00-18:00 Sun-Thu
	Saudi Arabia	800-1212787	09:00-18:00 Sat-Wed
	UAE	00971-42958941	09:00-18:00 Sun-Thu
	Turkey	0090-2165243000	09:00-18:00 Mon-Fri
	South Africa	0861-278772	08:00-17:00 Mon-Fri
	Israel	*6557/00972-39142800 *9770/00972-35598555	08:00-17:00 Sun-Thu 08:30-17:30 Sun-Thu
Balkan Countries	Romania	0040-213301786	09:00-18:30 Mon-Fri
	Bosnia Herzegovina	00387-33773163	09:00-17:00 Mon-Fri
	Bulgaria	00359-70014411 00359-29889170	09:30-18:30 Mon-Fri 09:30-18:00 Mon-Fri
	Croatia	00385-16401111	09:00-17:00 Mon-Fri
	Montenegro	00382-20608251	09:00-17:00 Mon-Fri
Balkan Countries	Serbia	00381-112070677	09:00-17:00 Mon-Fri
	Slovenia	00368-59045400 00368-59045401	08:00-16:00 Mon-Fri
	Estonia	00372-6671796	09:00-18:00 Mon-Fri
Baltic Countries	Latvia	00371-67408838	09:00-18:00 Mon-Fri
	Lithuania-Kaunas	00370-37329000	09:00-18:00 Mon-Fri
	Lithuania-Vilnius	00370-522101160	09:00-18:00 Mon-Fri



NOTES:

- UK support e-mail: network_support_uk@asus.com
- For more information, visit the ASUS support site at: <http://support.asus.com>

[English] CE statement

Simplified EU Declaration of Conformity

ASUSTek Computer Inc. hereby declares that this device is in compliance with the essential requirements and other relevant provisions of Directive 2014/53/EU. Full text of EU declaration of conformity is available at https://www.asus.com/Networking/USB-BT500/HelpDesk_Declaration/.

The frequency, mode and the maximum transmitted power in EU are listed below:

2402-2480MHz(BT EDR): 9.90dBm

2402-2480MHz(BT LE): 9.70dBm

Safety Notices

- Use this product in environments with ambient temperatures between 0°C(32°F) and 40°C(104°F).
- DO NOT expose to or use near liquids, rain, or moisture.

[Bulgarian] Изявление относно CE

Опростена декларация за съответствие на ЕС

С настоящото ASUSTek Computer Inc. декларира, че това устройство е в съответствие със съществените изисквания и другите приложими постановления на Директива 2014/53/ЕС. Пълният текст на декларацията за съответствие на ЕС е достъпен на адрес https://www.asus.com/Networking/USB-BT500/HelpDesk_Declaration/.

По-долу са посочени честотата, режимът и максималното предавано захранване в ЕС.

2402-2480MHz(BT EDR): 9.90dBm

2402-2480MHz(BT LE): 9.70dBm

Бележки за безопасност

- Използвайте този продукт при температура на околната среда от 0°C (32°F) до 40°C (104°F).
- НЕ излагайте на и не използвайте в близост до течности, дъжд или влага.

[Croatian] CE izjava

Pojednostavljena EU Izjava o sukladnosti

ASUSTek Computer Inc. ovime izjavljuje da je uređaj sukladan s osnovnim zahtjevima i ostalim važnim odredbama direktive 2014/53/EU. Cijeli tekst EU izjave o sukladnosti dostupan je na https://www.asus.com/Networking/USB-BT500/HelpDesk_Declaration/.

U nastavku su navedeni frekvencija, način rada i maksimalna emitirana snaga u EU:

2402-2480MHz(BT EDR): 9.90dBm

2402-2480MHz(BT LE): 9.70dBm

Sigurnosne napomene

- Ovaj proizvod koristite u okruženjima s temperaturom okruženja između 0 °C (32 °F) i 40 °C (104 °F).

- NE izlažite i ne upotrebljavajte uređaj u blizini tekućina, kiše ili vlage.

[Swedish] CE-meddelande

Förenklad EU-försäkran om överensstämmelse

ASUSTek Computer Inc. deklarerar härmed att denna enhet uppfyller väsentliga krav och andra relevanta bestämmelser i direktiv 2014/53/EU. Hela texten i EU-försäkran om överensstämmelse finns på https://www.asus.com/Networking/USB-BT500/HelpDesk_Declaration/.

Frekvens, läge och maximalt överförd ström i EU anges nedan:

2402-2480MHz(BT EDR): 9.90dBm

2402-2480MHz(BT LE): 9.70dBm

Säkerhetsinformation

- Använd denna produkt i en miljö med en omgivande temperatur mellan 0°C(32°F) och 40°C(104°F).
- Utsätt den INTE för eller använd i närheten av vätskor, i regn eller fukt.

[Czech] Prohlášení CE

Zjednodušené prohlášení o shodě s EU

Společnost ASUSTek Computer Inc. tímto prohlašuje, že toto zařízení splňuje základní požadavky a další příslušná ustanovení směrnice 2014/53/EU. Plné znění prohlášení o shodě EU je k dispozici na adrese https://www.asus.com/Networking/USB-BT500/HelpDesk_Declaration/.

Níže je uvedena frekvence, režim a maximální vysílaný výkon v EU:

2402-2480MHz(BT EDR): 9.90dBm

2402-2480MHz(BT LE): 9.70dBm

Bezpečnostní informace

- Počítač používejte jen při teplotě okolí 0 °C (32 °F) až 40 °C (104 °F).
- NEVYSTAVUJTE ani nepoužívejte blízko tekutin, deště nebo vlhkosti.

[Estonian] CE-kinnitus

Lihtsustatud ELi vastavusdeklaratsioon

Käesolevaga kinnitab ASUSTek Computer Inc., et see seade on vastavuses direktiivi 2014/53/EL oluliste nõuete ja teiste asjakohaste sätetega. ELi vastavusdeklaratsiooni täielik tekst on saadaval aadressil https://www.asus.com/Networking/USB-BT500/HelpDesk_Declaration/.

Teave sageduse, režiimi ja maksimaalse edastatava võimsuse kohta ELis on esitatud allpool:

2402-2480MHz(BT EDR): 9.90dBm

2402-2480MHz(BT LE): 9.70dBm

Ohutusmärkused

- Seda seadet võib kasutada ümbritseva keskkonna temperatuuril 0 °C (32 °F) kuni 40 °C (104 °F).

- ÄRGE kasutage seadet vihma käes ega vedelike ja niiskuse lähedal.

[Norwegian] CE-erklæring

Forenklet EU-samsvarserklæring

ASUSTek Computer Inc. erklærer herved at denne enheten er i samsvar med hovedsaklige krav og andre relevante forskrifter i direktivet 2014/53/EU. Fullstendig tekst for EU-samsvarserklæringen finnes på https://www.asus.com/Networking/USB-BT500/HelpDesk_Declaration/.

Frekvens, modus og maksimal overføringskraft i EU er oppført nedenfor:

2402-2480MHz(BT EDR): 9.90dBm

2402-2480MHz(BT LE): 9.70dBm

Sikkerhetsinformasjon

- Bruk dette produktet i miljø med en romtemperatur mellom 0°C(32°F) og 40°C(104°F).
- Må IKKE eksponeres for eller brukes i nærheten av væsker, regn eller fuktighet.

[Portuguese] Declaração CE

Declaração de conformidade simplificada da UE

A ASUSTek Computer Inc. declara que este dispositivo está em conformidade com os requisitos essenciais e outras disposições relevantes da Diretiva 2014/53/CE. O texto integral da declaração de conformidade da UE está disponível em https://www.asus.com/Networking/USB-BT500/HelpDesk_Declaration/.

A frequência, o modo e a potência máxima na UE são apresentados abaixo:

2402-2480MHz(BT EDR): 9.90dBm

2402-2480MHz(BT LE): 9.70dBm

Informações de segurança

- Utilize este equipamento em ambientes com temperaturas entre 0°C (32°F) e 40°C (104°F).
- NÃO exponha o equipamento nem o utilize próximo de líquidos, chuva ou humidade.

[Turkish] CE Beyanı

Basitleştirilmiş AB Uygunluk Bildirimi

ASUSTek Computer Inc., bu aygıtın temel gereksinimlerle ve 2014/53/EU Yönergesinin diğer ilgili koşullarıyla uyumlu olduğunu bildirir. AB uygunluk bildirimiminin tam metni https://www.asus.com/Networking/USB-BT500/HelpDesk_Declaration/ adresinde bulunabilir.

AB içinde frekans, mod ve iletilen en fazla güç aşağıda listelenmektedir:

2402-2480MHz(BT EDR): 9.90dBm

2402-2480MHz(BT LE): 9.70dBm

Güvenlik bilgileri

- Bu ürünü ortam sıcaklığı 0°C (32°F) ve 35°C (95°F) arasındaki sıcaklıklarda kullanın.

- Sivilara, yağmura ya da neme maruz BIRAKMAYIN veya bunların yanında KULLANMAYIN.

[Danish] CE-erklæring

Forenklet EU-overensstemmelseserklæringen

ASUSTek Computer Inc. erklærer herved, at denne enhed er i overensstemmelse med hovedkravene og øvrige relevante bestemmelser i direktiv 2014/53/EU. Hele EU-overensstemmelseserklæringen kan findes på https://www.asus.com/Networking/USB-BT500/HelpDesk_Declaration/.

Frekvensen, indstillingen og den maksimale overførte effekt i EU er anført på listen nedenfor:

2402-2480MHz(BT EDR): 9.90dBm

2402-2480MHz(BT LE): 9.70dBm

Sikkerhedsinformation

- Anvend produktet i omgivelser med temperaturer på mellem 0°C(32°F) og 40°C(104°F).
- Udsæt og brug den IKKE i nærheden af væsker, regn eller fugt.

[Dutch] CE-verklaring

Vereenvoudigde EU-conformiteitsverklaring

ASUSTek Computer Inc. verklaart dat dit apparaat in overeenstemming is met de essentiële vereisten en andere relevante bepalingen van Richtlijn 2014/53/EU. Volledige tekst EU-conformiteitsverklaring is beschikbaar op https://www.asus.com/Networking/USB-BT500/HelpDesk_Declaration/.

De frequentie, modus en het afgegeven maximumvermogen in de EU wordt hieronder vermeld:

2402-2480MHz(BT EDR): 9.90dBm

2402-2480MHz(BT LE): 9.70dBm

Veiligheidsinformatie

- Gebruik dit product in omgevingen met omgevingstemperaturen tussen 0°C (32°F) en 40°C (104°F).
- NIET in de buurt van vloeistoffen, regen of vocht blootstellen of gebruiken.

[French] Déclaration de la Communauté Européenne

Déclaration simplifiée de conformité de l'UE

ASUSTek Computer Inc. déclare par la présente que cet appareil est conforme aux critères essentiels et autres clauses pertinentes de la directive 2014/53/UE. La déclaration de conformité de l'UE peut être téléchargée à partir du site internet suivant: https://www.asus.com/Networking/USB-BT500/HelpDesk_Declaration/.

La fréquence, le mode et la puissance maximale transmise de l'UE sont listés ci-dessous:

2402-2480MHz(BT EDR): 9.90dBm

2402-2480MHz(BT LE): 9.70dBm

Avertissements de sécurité

- Utilisez ce produit dans un environnement dont la température ambiante est comprise entre 0°C (32°F) et 40°C (104°F).
- NE PAS exposer l'appareil à la pluie ou à l'humidité, tenez-le à distance des liquides.

[Finnish] CE-merkintä

Yksinkertaistettu EU-vaatimustenmukaisuusvakuutus

ASUSTek Computer Inc. vakuuttaa täten, että tämä laite on 2014/53/EU-direktiivin olennaisten vaatimusten ja muiden asiaan kuuluvien lisäysten mukainen. Koko EU-vaatimustenmukaisuusvakuutuksen teksti on nähtävissä osoitteessa https://www.asus.com/Networking/USB-BT500/HelpDesk_Declaration/.

Taajuus, tila maksimi lähetetty teho EU:ssa on listattu alla:

2402-2480MHz(BT EDR): 9.90dBm

2402-2480MHz(BT LE): 9.70dBm

Turvallisuustietoja

- Käytä tätä tuotetta ympäristöissä, joissa ympäristölämpötila on välillä 0°C (32°F) ja 40°C (104°F).
- ÄLÄ altista nesteille, sateelle tai kosteudelle tai käytä niiden lähellä.

[German] CE-Erklärung

Vereinfachte EU-Konformitätserklärung

ASUSTeK Computer Inc. erklärt hiermit, dass dieses Gerät mit den grundlegenden Anforderungen und anderen relevanten Bestimmungen der Richtlinie 2014/53/EU übereinstimmt. Der gesamte Text der EU-Konformitätserklärung ist verfügbar unter: https://www.asus.com/Networking/USB-BT500/HelpDesk_Declaration/.

Die Frequenz, der Modus und die maximale Sendeleistung in der EU sind nachfolgend aufgeführt:

2402-2480MHz(BT EDR): 9.90dBm

2402-2480MHz(BT LE): 9.70dBm

Sicherheitshinweise

- Benutzen Sie das Gerät nur in Umgebungen, die eine Temperatur von 0 °C (32 °F) bis 40 °C (104 °F) aufweisen.
- Setzen Sie das Gerät KEINESFALLS Flüssigkeiten, Regen oder Feuchtigkeit aus, verwenden Sie es nicht in der Nähe derartiger Gefahrenquellen.

[Greek] Δήλωση CE

Απλουστευμένη δήλωση συμμόρφωσης της ΕΕ

Με το παρόν, η ASUSTeK Computer Inc. δηλώνει πως αυτή η συσκευή συμμορφώνεται με τις θεμελιώδεις απαιτήσεις και άλλες σχετικές διατάξεις της Οδηγίας 2014/53/ΕΕ. Το πλήρες κείμενο της δήλωσης

συμμόρφωσης της ΕΕ είναι διαθέσιμο στη διεύθυνση https://www.asus.com/Networking/USB-BT500/HelpDesk_Declaration/.

Η συχνότητα, ο τρόπος λειτουργίας και η μέγιστη μεταδιδόμενη ισχύς στην ΕΕ αναφέρονται παρακάτω:

2402-2480MHz(BT EDR): 9.90dBm

2402-2480MHz(BT LE): 9.70dBm

Πληροφορίες ασφαλείας

- Να χρησιμοποιείτε το προϊόν σε χώρους με θερμοκρασίες περιβάλλοντος από 0°C έως 40°C.
- ΜΗΝ την εκθέτετε ή τη χρησιμοποιείτε κοντά σε υγρά, βροχή, ή υγρασία.

[Italian] Dichiarazione di conformità CE

Dichiarazione di conformità UE semplificata

ASUSTek Computer Inc. con la presente dichiara che questo dispositivo è conforme ai requisiti essenziali e alle altre disposizioni pertinenti con la direttiva 2014/53/EU. Il testo completo della dichiarazione di conformità UE è disponibile all'indirizzo https://www.asus.com/Networking/USB-BT500/HelpDesk_Declaration/.

I valori di frequenza, modalità e massima potenza di trasmissione per l'UE sono elencati di seguito:

2402-2480MHz(BT EDR): 9.90dBm

2402-2480MHz(BT LE): 9.70dBm

Comunicazioni sulla sicurezza

- Usa questo prodotto in ambienti la cui temperatura sia compresa tra 0°C(32°F) e 40°C(104°F).
- NON esporre a liquidi, pioggia o umidità.

[Hungarian] CE-nyilatkozat

Egyszerűsített EU-megfelelőségi nyilatkozat

Az ASUSTek Computer Inc. ezennel kijelenti, hogy ez a készülék megfelel a 2014/53/EU irányelv alapvető követelményeinek és egyéb vonatkozó rendelkezéseinek. Az EU-megfelelőségi nyilatkozat teljes szövegét a következő weboldalon tekintheti meg: https://www.asus.com/Networking/USB-BT500/HelpDesk_Declaration/.

Az alábbiakban megtekintheti az Európai Unióban érvényes frekvenciát, üzemmódot és maximális átviteli teljesítményt:

2402-2480MHz(BT EDR): 9.90dBm

2402-2480MHz(BT LE): 9.70dBm

Biztonsági információ

- A terméket 0°C (32°F) és 40°C (104°F) közötti hőmérsékleten használja.
- NE tegye ki folyadéknak, esőnek vagy nedvességnek, vagy használja azok közelében.

[Latvian] CE apliecinājums

Vienkāršots ES paziņojums par atbilstību

Ar šo ASUSTek Computer Inc. paziņo, ka šī ierīce atbilst Direktīvas Nr. 2014/53/ES būtiskām prasībām un citiem attiecīgiem noteikumiem. Pilns ES atbilstības paziņojuma teksts ir pieejams šeit: https://www.asus.com/Networking/USB-BT500/HelpDesk_Declaration/.

Frekvence, režīms un maksimālā pārraidītā jauda ES ir norādīta tālāk.

2402-2480MHz(BT EDR): 9.90dBm

2402-2480MHz(BT LE): 9.70dBm

Drošības paziņojumi

- Lietojiet šo ierīci tikai vietās, kur apkārtējā temperatūra ir no 0°C (32°F) līdz 40°C (104°F).
- NEPAKĻAUT šķidrums, lietus vai mitruma ietekmei vai nelietot to tuvumā.

[Lithuanian] CE pareiškimas

Supaprastinta ES atitikties deklaracija

Šiame dokumente bendrovė „ASUSTek Computer Inc.“ pareiškia, kad šis prietaisas atitinka pagrindinius reikalavimus ir kitas susijusias Direktyvos 2014/53/EB nuostatas. Visą ES atitikties deklaracijos tekstą rasite https://www.asus.com/Networking/USB-BT500/HelpDesk_Declaration/.

Dažnis, režimas ir maksimali signalų siuntimo galia ES nurodyta toliau:

2402-2480MHz(BT EDR): 9.90dBm

2402-2480MHz(BT LE): 9.70dBm

Saugos pranešimai

- Naudokitės šiuo gaminiu tik esant 0°C (32°F)–40°C (104°F) aplinkos oro temperatūrai.
- NENAUDOKITE drėgnoje vietoje, šalia skysčių, kur yra drėgna, neleiskite aplyti.

[Polish] Oświadczenie dotyczące oznaczenia CE

Uproszczona deklaracja zgodności UE

Firma ASUSTek Computer Inc. niniejszym oświadcza, że urządzenie to jest zgodne z zasadniczymi wymogami i innymi właściwymi postanowieniami dyrektywy 2014/53/UE. Pełny tekst deklaracji zgodności UE jest dostępny pod adresem https://www.asus.com/Networking/USB-BT500/HelpDesk_Declaration/.

Poniżej wskazano częstotliwość, tryb i maksymalną moc nadawania w UE:

2402-2480MHz(BT EDR): 9.90dBm

2402-2480MHz(BT LE): 9.70dBm

Informacje dotyczące bezpieczeństwa

- Ten produkt należy używać w miejscach o temperaturze otoczenia w zakresie 0°C (32°F) do 40°C (104°F).

- NEI NALEŽY wystawiać na działanie lub używać komputera w pobliżu płynów, na deszczu lub wilgoci.

[Romanian] Declarație CE

Declarație de conformitate UE simplificată

ASUSTek Computer Inc. declară că acest dispozitiv este în conformitate cu cerințele esențiale și cu alte prevederi relevante ale Directivei 2014/53/UE. Declarația de conformitate UE completă este disponibilă la adresa: https://www.asus.com/Networking/USB-BT500/HelpDesk_Declaration/.

Frecvența, modul și puterea maximă transmisă în UE sunt enumerate mai jos:

2402-2480MHz(BT EDR): 9.90dBm

2402-2480MHz(BT LE): 9.70dBm

Informații pentru utilizarea în condiții de siguranță

- Utilizați PC-ul desktop în medii cu temperatura ambiantă cuprinsă între 0 °C (32 °F) și 40 °C (104 °F).
- NU expuneți PC-ul desktop la lichide, la ploaie sau la umezeală.

[Serbian] CE izjava

Pojednostavljena EU deklaracija o saglasnosti

ASUSTek Computer Inc. ovim potvrđuje da je ovaj uređaj u saglasnosti sa ključnim zahtevima i drugim relevantnim odredbama Direktive 2014/53/EU. Pun tekst EU deklaracije o saglasnosti je dostupan na adresi https://www.asus.com/Networking/USB-BT500/HelpDesk_Declaration/.

Frekvencija, režim i maksimalna snaga prenošenja u EU su navedeni ispod:

2402-2480MHz(BT EDR): 9.90dBm

2402-2480MHz(BT LE): 9.70dBm

Bezbednosna obaveštenja

- Koristite ovaj proizvod u sredinama sa ambijentalnom temperaturom između 0°C (32°F) and 40°C (104°F).
- NE izlažite tečnostima i ne koristite u blizini tečnosti, kiše ili vlage.

[Slovanian] Izjava CE

Poenostavljena izjava o skladnosti EU

ASUSTek Computer Inc. izjavlja, da je ta naprava skladna s temeljnimi zahtevami in drugimi relevantnimi določili Direktive 2014/53/EU. Celotno besedilo izjave EU o skladnosti je na voljo na spletnem mestu https://www.asus.com/Networking/USB-BT500/HelpDesk_Declaration/.

Frekvenca, način in maksimalna oddajna moč v EU so navedene v nadaljevanju:

2402-2480MHz(BT EDR): 9.90dBm

2402-2480MHz(BT LE): 9.70dBm

Varnostna opozorila

- Izdelek uporabljajte v okoljih s temperaturo med 0 °C in 40 °C.
- Naprave NE izpostavljajte oz. uporabljajte v bližini tekočin, dežja ali vlage.

[Slovakian] CE - Vyhlásenie o zhode

Zjednodušené vyhlásenie o zhode ES

Spoločnosť ASUSTek Computer Inc. týmto vyhlasuje, že toto zariadenie je v zhode s hlavnými požiadavkami a ostatnými príslušnými ustanoveniami smernice 2014/53/EÚ. Celý text vyhlásenia o zhode ES nájdete na adrese https://www.asus.com/Networking/USB-BT500/HelpDesk_Declaration/.

Frekvencia, režim a maximálny prenosový výkon v EÚ sú uvedené nižšie:

2402-2480MHz(BT EDR): 9.90dBm

2402-2480MHz(BT LE): 9.70dBm

Bezpečnostné informácie

- Tento výrobok používajte v prostrediach s okolitou teplotou od 0°C (32°F) do 40°C (104°F).
- NEVYSTAVUJTE ani nepoužívajte v blízkosti kvapalín, v daždi alebo vlhkom prostredí.

[Spanish] Declaración de la CE

Declaración de conformidad simplificada para la UE

Por el presente documento, ASUSTek Computer Inc. declara que este dispositivo cumple con los requisitos esenciales y otras disposiciones pertinentes de la Directiva 2014/53/UE. En https://www.asus.com/Networking/USB-BT500/HelpDesk_Declaration/ está disponible el texto completo de la declaración de conformidad para la UE.

A continuación figuran la frecuencia, el modo y la potencia máxima de transmisión en la UE:

2402-2480MHz(BT EDR): 9.90dBm

2402-2480MHz(BT LE): 9.70dBm

Información de seguridad

- Use este producto en entornos sometidos a una temperatura ambiente comprendida entre 0 °C (32 °F) y 40 °C (104 °F).
- NO exponga el equipo a líquidos, lluvia o humedad, ni lo use cerca de ninguno de tales elementos.

