

# Milestone Systems

---

Milestone Husky™ X2 NVR

Erste Schritte

# Inhalt

<b>Ihr neues Milestone Husky™ X2 .....</b>	<b>3</b>
Vorderansicht.....	4
Rückansicht.....	4
<b>Prüfliste „Erste Schritte“ .....</b>	<b>6</b>
<b>Vor der Installation .....</b>	<b>8</b>
Bereiten Sie Netzwerk und Geräte vor .....	8
Besorgen Sie sich einen Softwarelizenzcode.....	8
Bereiten Sie Ihr Gerät vor .....	9
<b>Schalten Sie das Gerät und beenden Sie den Husky Assistenten .....</b>	<b>11</b>
Beenden Sie den Husky Assistenten .....	11
<b>Installieren Sie XProtect VMS .....</b>	<b>14</b>
Aufzeichnungsserver installieren.....	16
Failover-Aufzeichnungsserver installieren .....	17
Laden Sie das aktuelle XProtect®-Treiberpaket herunter.....	17
Aktualisieren Sie Windows .....	17
<b>Installieren Sie die Clients auf anderen Computern.....</b>	<b>18</b>
Installieren Sie XProtect Smart Client .....	18
Installieren Sie XProtect Management Client.....	18
<b>Systemskalierung .....</b>	<b>19</b>

# Ihr neues Milestone Husky™ X2

Das haben Sie gerade erhalten:

- Milestone Husky™ X2
- Festplatten (falls bestellt von Milestone)
- Festplattenrahmen
- Netzkabel
- Erste Schritte

Garantievereinbarung Sie können Ihr Milestone Husky™ X2 in verschiedenen Einstellungen je nach Systemanforderungen benutzen:

- Eigenständige Installation
- Installation mit mehreren Einheiten, wobei ein Milestone Husky X2 die Rolle des Management-Servers und des Aufzeichnungsservers übernimmt, während andere Milestone Husky X2 Geräte als Aufnahmeserver installiert sind

Milestone Husky X2 als Aufzeichnungsserver in einem vorhandenen XProtect System Beachten Sie diese flexiblen Funktionen:

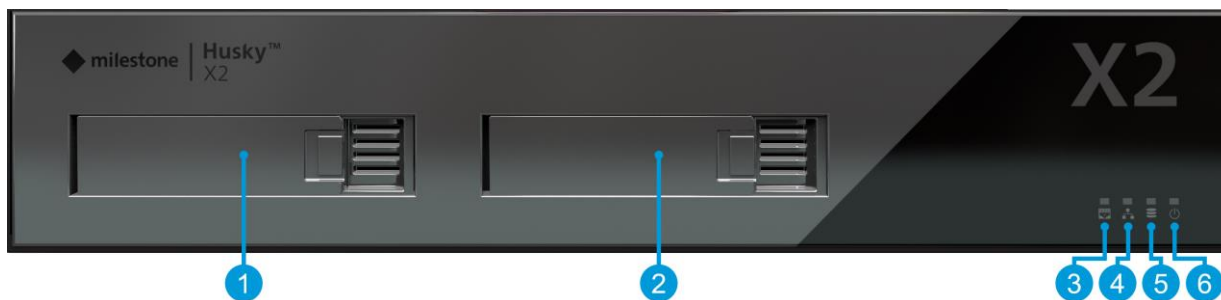
- Milestone Husky X2 wird mit XProtect vorgeladener Videomanagementsoftware versandt
- Der Husky Assistent führt die Installation von XProtect zur Optimierung der Nutzung von Milestone Husky X2 durch
- Milestone Husky X2 kann mit jeder Version der fünf XProtect VMS Produkte durch Eingabe eines gültigen Softwarelizenzcodes (SLC) benutzt werden

Milestone Husky X2 gibt es in zwei Modellen: HX2P16 und HX2 mit oder ohne 16 x 1 Gbit/s PoE+, fähiger Netzwerkschalter. Diese Anleitung bezieht sich auf beide Modelle. Die folgenden Abschnitte führen Sie durch die Mindestanzahl der Schritte zur ersten Nutzung Ihres Milestone Husky X2:

- Vorderansicht (auf Seite 4)
- Rückansicht (auf Seite 4)
- „Erste Schritte“-Checkliste (siehe "Prüfliste „Erste Schritte“" auf Seite 6)

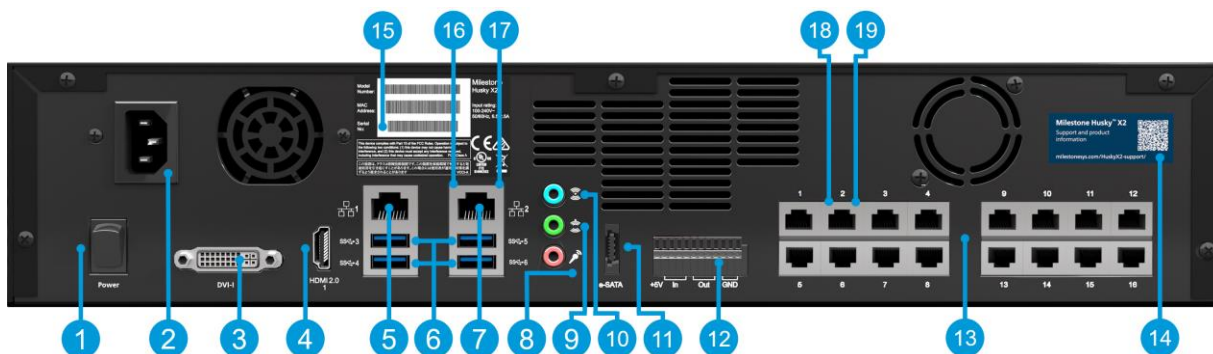
Weitere Produktinformationen und Support finden Sie auf der Informationsseite von Milestone Husky X2 (<https://www.milestonesys.com/HuskyX2-support/>). Außerdem können Sie Ihre Mobiltelefon zum Scannen des QR-Codes auf der Rückseite des Geräts nutzen. So gelangen Sie auch auf die betreffende Webseite.

## Vorderansicht



Anschlüsse	LED-Statusanzeigen	LED-Farben
1. Linker Datenfestplattenrahmen	3. PoE	Blau bedeutet OK/Rot bedeutet, dass ein Fehler vorliegt
2. Rechter Datenfestplattenrahmen	4. LAN-Aktivität	Blau
	5. Datenfestplattenaktivität	Blau bedeutet OK/Rot bedeutet, dass ein Fehler vorliegt
	6. Leistung des Geräts	Blau bedeutet AN

## Rückansicht



Anschlüsse		
1. Netzschalter	6. 4 x USB 3.0 Ports	11. eSATA Speicherport
2. Netzteil	7. LAN-Port 2	12. I/O-Anschluss
3. DVI-Anzeige-Port	8. Tonmikrofon	13. PoE+ Netzwerkschalter 16 x 1 Gbit/s (Option)
4. DVI-Anzeigen-Port	9. Audio AUSGANG	14. QR-Code für Support und Informationen
5. LAN-Port 1	10. Audio EINGANG	15. Label mit Seriennummer
LED-Statusanzeigen	LED-Farben	
16. LAN-Ports Aktivität	Blinkendes Gelb	

17. LAN-Ports Verbindungsgeschwindigkeit	Gelb = 100Mb/Sek. Grün = 1 Gbit/Sek. Aus = 10Mb/Sek.
18. PoE-Schalter LAN-Ports Aktivität	Blinkendes Gelb
19. PoE-Schalter LAN-Ports Stromversorgung	Grün bedeutet OK/Rot bedeutet, dass ein Fehler vorliegt

## Prüfliste „Erste Schritte“

Dieser Leitfaden gilt für alle Modelle des Milestone Husky X2. Verwenden Sie die unten stehende Prüfliste, um sicherzustellen, dass Sie die Installationsschritte in der richtigen Reihenfolge ausführen. Jeder Schritt wird in den folgenden Abschnitten erläutert.

<input type="checkbox"/>	Bereiten Sie Netzwerk und Geräte vor	<ul style="list-style-type: none"> <li>Weisen Sie allen Systemkomponenten und Kameras statische IP-Adressen zu.</li> <li>Achten Sie darauf, dass die Kameramodelle und die Firmware vom XProtect-System unterstützt werden</li> <li>Kameras müssen an das Netzwerk angeschlossen sein und Sie können von Ihrem Gerät aus zugreifen</li> </ul>
<input type="checkbox"/>	Besorgen Sie sich einen Softwarelizenzcode	<ul style="list-style-type: none"> <li>Kaufen Sie die XProtect Software und erhalten die Lizenzdatei</li> <li>Wechseln Sie zur Milestone-Website (<a href="https://online.milestonesys.com">https://online.milestonesys.com</a>) und registrieren Sie Ihren SLC</li> </ul> <p>Dieser Schritt gilt nicht bei XProtect Essential+-Systemen</p>
<input type="checkbox"/>	Bereiten Sie Ihr Gerät vor	<ul style="list-style-type: none"> <li>Befestigen Sie die Einheit mit einem Regal oder Schienen zur Unterstützung des Gehäuses</li> <li>Setzen Sie Festplatten ein</li> <li>Schließen Sie Peripheriegeräte, LAN und Strom an</li> </ul> <p>Bei Milestone Husky X2 HX2P16 können Sie Ihre Kameras und Geräte direkt an den Netzwerkschalter der LAN-Ports anschließen</p>
<input type="checkbox"/>	Schalten Sie das Gerät und beenden Sie den Husky Assistenten	<ul style="list-style-type: none"> <li>Konfigurieren Sie den Computernamen und die Einstellungen von Domäne oder Arbeitsgruppe</li> <li>Konfigurieren Sie den Netzwerkschalter</li> <li>Wählen Sie die vorgeladene XProtect Softwareversion aus oder gehen Sie zur Milestone-Website (<a href="https://www.milestonesys.com/downloads">https://www.milestonesys.com/downloads</a>) und laden Sie die relevante XProtect Version herunter</li> </ul>
<input type="checkbox"/>	Installieren Sie XProtect VMS	<ul style="list-style-type: none"> <li>Detaillierte Beschreibung der Systeminstallation (siehe "Installieren Sie XProtect VMS" auf Seite 14)</li> <li>Detaillierte Beschreibung der Aufzeichnungsserver-Installation (siehe "Aufzeichnungsserver installieren" auf Seite 16)</li> </ul>
<input type="checkbox"/>	Laden Sie das aktuelle XProtect-Treiberpaket herunter	<ul style="list-style-type: none"> <li>Ein Treiberpaket ist automatisch inbegriffen, wenn Sie die XProtect-Software installieren. Für Support neuer Geräte und Firmware-Versionen erhalten Sie das aktuellste Treiberpaket</li> </ul>
<input type="checkbox"/>	Aktualisieren Sie Windows®	<ul style="list-style-type: none"> <li>Stellen Sie sicher, dass Ihr Windows Betriebssystem die neuesten Windows-Updates hat</li> </ul>

<input type="checkbox"/>	Installieren Sie die Clients auf anderen Computern	<ul style="list-style-type: none"><li>• Installieren Sie XProtect Smart Client (auf Seite 18)</li><li>• Installieren Sie XProtect Management Client (auf Seite 18)</li></ul>
--------------------------	--	--

## Vor der Installation

Milestone empfiehlt Ihnen, die im nächsten Abschnitt beschriebenen Schritte zu lesen, bevor Sie die tatsächliche Installation beginnen.

### Bereiten Sie Netzwerk und Geräte vor

1. Weisen Sie allen Systemkomponenten, Geräten und Kameras statische IP-Adressen zu.  
  
Zur Vorbereitung und Konfiguration Ihrer Geräte bzw. Kameras, befolgen Sie die Anweisungen des Kameraherstellers.
2. Stellen Sie sicher, dass Ihre Kameras und Geräte unterstützt werden und mit dem Kameranetzwerk verbunden sind.

Bei Milestone Husky X2 HX2P16 können Sie Ihre Kameras und Geräte direkt an den Schalter der LAN-Ports anschließen

Auf der Website von Milestone können Sie eine detaillierte Liste der unterstützten Geräte und Firmware-Versionen finden (<https://www.milestonesys.com/supported-devices>).

### Besorgen Sie sich einen Softwarelizenzcode

Ihre Milestone Husky X2 wird mit der vorgeladenen XProtect-Videomanagementsoftware geliefert, und es kann mit jeder Version der fünf XProtect VMS-Produkte mit einem gültigen Softwarelizenzcode (SLC) verwendet werden. Sie erhalten den SLC, wenn Sie das XProtect-Produkt kaufen. Sie erfahren mehr über Milestone XProtect-Produkte und Milestone Care Abdeckung auf der Milestone-Website und finden heraus, welches Produkt Ihren Anforderungen entspricht.

Der SLC ist auf Ihrer Bestellbestätigung gedruckt und die Softwarelizenzdatei ist nach Ihrem SLC benannt. Milestone empfiehlt, dass Sie Ihren SLC vor der Installation auf der Milestone-Website (<https://online.milestonesys.com>) registrieren. Ihr Händler hat dies gegebenenfalls bereits für Sie erledigt.

Sie können außerdem die kostenlose Version von XProtect Essential+ auf Ihrem Gerät verwenden. Diese Version bietet Ihnen Basisfunktionen und eine begrenzte Zahl von Kameras im Vergleich zu einem gekauften XProtect VMS-System. In diesem Fall wird die Lizenz mit dem Installationsprogramm bereitgestellt. Um diese kostenlose Lizenz zu erhalten, muss Ihr Gerät während der Installation mit dem Internet verbunden sein.

Beim Ausführen des Husky-Assistenten können Sie die Version der vorgeladenen VMS sehen. Wenn Sie eine andere Version möchten, können Sie diese Option wählen, solange Sie über eine gültige SLC verfügen.

Wenn Ihr Gerät wird als Aufzeichnungsserver zu einem bestehenden VMS-System benutzt wird, benötigen Sie keinen SLC. Diese Einstellung ist durch den SLC abgedeckt, den Sie mit dem VMS-System gekauft haben.

Die XProtect-Software wird durch verschiedene Arten von Lizenzen lizenziert:

- **Basislizenzen:** Kontrolliert, welches XProtect-Produkt Sie verwenden können.
- **Hardware-Gerätelizenzen:** Kontrolliert, wie viele Geräte Sie mit der Milestone Husky-Einheit verbinden können. Ein Gerät kann eine Kamera, ein Encoder oder Ähnliches mit einer separaten IP-Adresse sein. Für Lautsprecher, Mikrofone oder Eingangs- und Ausgangsgeräte, die mit den Geräten verbunden sind, benötigen Sie keine Lizenzen.
- **Lizenzen für Zusatzprodukte:** Ihr neues Milestone Husky X2 kann jedes beliebige XProtect-Zusatzprodukt ausführen. Die meisten XProtect-Zusatzprodukte erfordern zusätzliche Lizenzen.



Nach der Installation läuft das Überwachungssystem auf Lizenzen, die innerhalb einer bestimmten Zeitspanne aktiviert werden müssen. Dieser Zeitraum wird Kulanzfrist genannt. Wenn die Installation abgeschlossen ist, erhalten Sie eine Übersicht Ihrer Lizenzen für alle Installationen mit diesem SLC auf dem Grundlagen >

**Lizenzinformationen** im Management Client.

Milestone empfiehlt, dass Sie Ihre Lizenzen aktivieren, bevor Sie die letzten Einstellungen vornehmen.

- Für die Online-Aktivierung melden Sie sich mit Ihrem My Milestone-Konto auf der Software-Registrierungsseite der Milestone-Website (<https://online.milestonesys.com/Account/Login>) an.
- Für die Offline-Aktivierung müssen Sie eine Lizenzanforderungsdatei (.lrq) aus dem Management Client exportieren und sich anschließend auf der Software-Registrierungsseite anmelden, um die .lrq-Datei hochzuladen.

Wenn Sie die .lrq-Datei hochgeladen haben, schickt Milestone Ihnen eine E-Mail mit einer aktivierten .lic-Datei zum Importieren.

## Bereiten Sie Ihr Gerät vor

Immer das Gerät auf einem Regal oder Schienen zur Unterstützung des Gehäuses platzieren.

Wenn das Gerät ohne Festplatten bestellt wurde, stellen Sie sicher, dass Ihre Festplatten mit Ihrem Gerät kompatibel sind. Weitere Informationen zu unterstützten und zugelassenen Festplatten finden Sie auf der Produktinformationsseite von Milestone Husky X2 (<https://www.milestonesys.com/HuskyX2-support/>).

1. Finden Sie die Festplatten und schieben Sie sie in die Ablage:



2. Verwenden Sie die beiliegenden Schrauben zur Befestigung der Festplatte an der Ablage an vier Stellen, zwei Schrauben an jeder Seite.
3. Schieben Sie jede Ablage so weit wie möglich in die Laufwerksrahmen, der an der Vorderseite Ihres Geräts angebracht ist. Drücken Sie die federgelagerten Vorderseite der Ablage, um sie zu schließen.



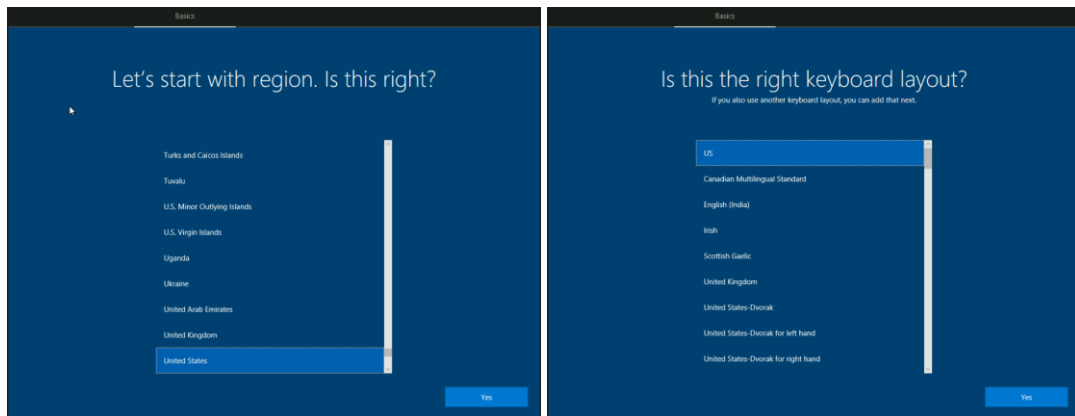
4. Schließen Sie Ihre Peripheriegeräte: Maus, Tastatur, Audio und Kameras auf den Backplane-Anschlüssen.
5. Verbinden Sie Ihr lokales Netzwerk mit dem Internet, falls verfügbar, zum LAN-Port 1. Dieses Netzwerk ist für die Verwaltung und Ansicht.
6. Verbinden Sie Ihr Kamera-Netzwerk mit LAN-Port 2. Wenn Ihr Gerät mit 16 Ports PoE+, fähigem Netzwerkschalter ausgestattet ist, verbinden Sie Ihre Kameras mit den PoE+ LAN-Ports.
7. Schließen Sie das Netzkabel an und stecken Sie es in eine Steckdose.

# Schalten Sie das Gerät und beenden Sie den Husky Assistenten

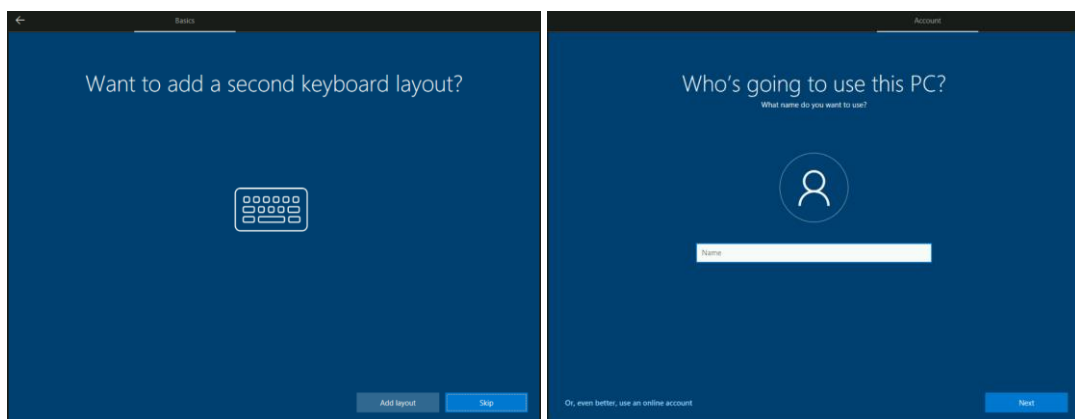
Schalten Sie Ihr Milestone Husky X2 an und warten Sie, bis Windows zum ersten Mal startet.

Konfigurieren Sie Land, Sprache, Tastatur und Kontoinformationen:

1. Wählen Sie Ihre Region aus und klicken Sie auf **Ja**.



2. Wählen Sie das richtige Tastaturlayout und klicken Sie auf **Ja**.
3. Fügen Sie eine zweite Tastatur hinzu oder klicken Sie auf **Überspringen**.



4. Erstellen Sie ein Konto mit einem Benutzernamen und einem Passwort.
5. Klicken Sie auf **Weiter** und warten Sie, bis Windows Desktop angezeigt wird.

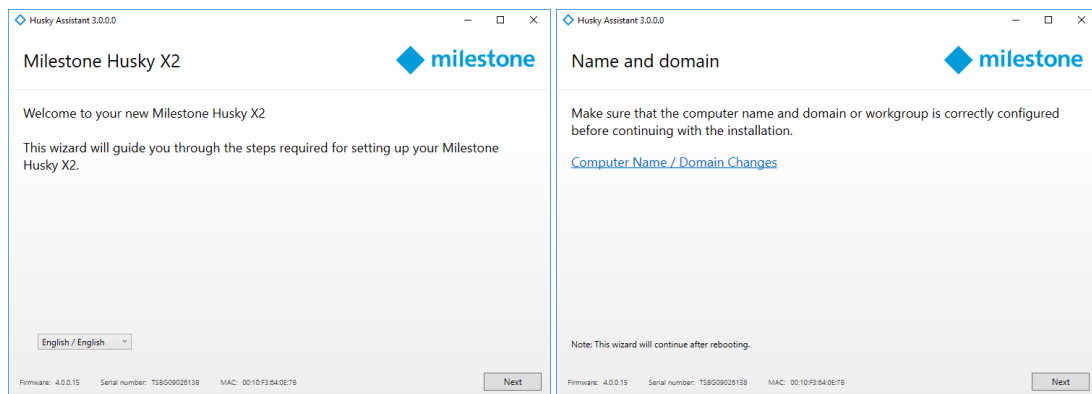
## Beenden Sie den Husky Assistenten

Der Husky-Assistent jetzt startet automatisch. Dieser Assistent hilft dir beim Überprüfen, Auswählen und Konfigurieren deines Milestone Husky X2 mit:

- Computernamen und Domäne oder Arbeitsgruppe
- Netzwerkschalter-Konfiguration (nur HX2P16)
- VMS-Version

- Zusätzliche Systemoptimierungen

1. Wählen Sie Ihre bevorzugte Sprache aus, klicken Sie auf **Weiter**.



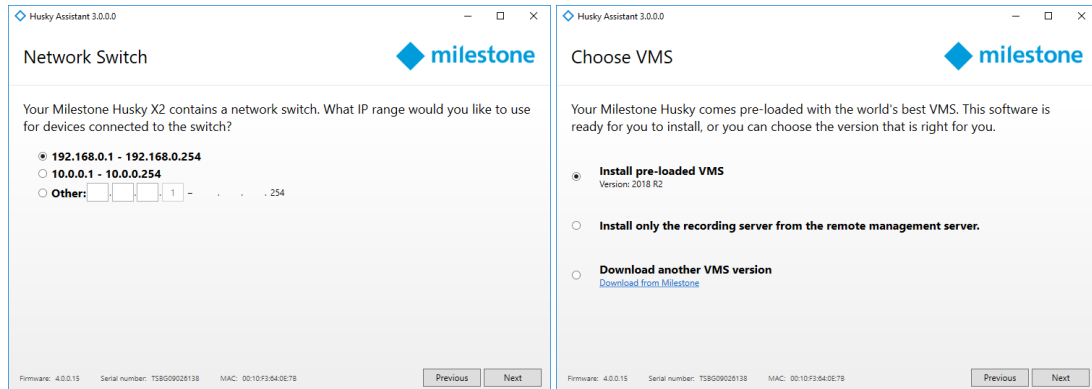
2. Klicken Sie auf **Computernamen/Domain-Änderungen** zur Konfiguration des Computernamens und der Einstellungen der Domäne oder Arbeitsgruppe. Wenn Sie fertig sind, fordert Windows einen Neustart, um die Änderungen zu übernehmen.

3. Starten Sie Windows neu und warten Sie, bis Windows startet.

Der Husky-Assistent wird neu gestartet. Wählen Sie Ihre bevorzugte Sprache aus, klicken Sie auf **Weiter**.

4. Da Sie den Namen und die Domäneneinstellung bereits konfiguriert haben, klicken Sie auf **Weiter**.

5. Konfigurieren Sie den IP-Bereich des Netzwerkschalters (nur HX2P16). Klicken Sie auf **Weiter**.



6. Sie haben drei Möglichkeiten:

- Um ein eigenständiges System mit der vorgeladenen XProtect Version zu installieren, wählen Sie **Vorgeladene VMS installieren** und klicken Sie auf **Weiter**.
- Zur Verwendung Ihres Gerätes als Aufzeichnungsserver, wählen Sie die zweite Option und klicken Sie auf **Weiter**. Geben Sie die IP-Adresse des Computers mit dem installierten Management-Server und die Anmeldedaten ein. Die Installationsdateien für den Aufzeichnungsserver werden später vom Management-Server heruntergeladen.
- Um eine andere XProtect-Version auszuwählen, klicken Sie auf den **Herunterladen von Milestone** Link zum Herunterladen der Installationsdatei. Wenn der Download abgeschlossen ist, klicken Sie auf **Weiter**. Lesen Sie die Informationsseite und klicken Sie auf **Weiter**.

7. Die **Zusammenfassungs**-Bildschirm wird angezeigt. Überprüfen Sie Ihre Auswahl und klicken Sie auf **Setup** , um den Vorgang zu starten.
  - Wenn Sie die vorgeladene VMS in Schritt 6 ausgewählt haben, beginnt das System automatisch mit der Installation von XProtect. Fahren Sie weiter mit Installieren XProtect VMS, Schritt 3 (siehe "Installieren Sie XProtect VMS" auf Seite 14).
  - Wenn Sie ausgewählt haben, einen Aufzeichnungsserver zu installieren, fahren Sie fort mit Einen Aufzeichnungsserver installieren (siehe "Aufzeichnungsserver installieren" auf Seite 16).
  - Wenn Sie eine andereXProtect-Version heruntergeladen haben, fahren Sie fort mit Installieren XProtect VMS, Schritt 1 (siehe "Installieren Sie XProtect VMS" auf Seite 14).

## Installieren Sie XProtect VMS

Der XProtect VMS Installer installiert alle Server und Client-Komponenten Ihres Milestone Husky X2. Der Aufzeichnungsserver verfügt über die notwendige Berechtigung, sodass das System nach der Installation einsatzbereit ist.

Der Aufzeichnungsserver durchsucht Ihr Netzwerk nach Hardware. Gefundene Geräte werden automatisch Ihrem System hinzugefügt. Die Kameraansichten sind vorkonfiguriert und eine Standard-Anwenderrolle wird erstellt. Nach der Installation öffnet sich XProtect Smart Client und das System ist einsatzbereit.

Beim Öffnen von Management Client nach der Installation, denken Sie daran, den beiden verfügbaren Datenspeicherlaufwerken Kameras zuzuweisen. Dadurch wird die Nutzung der gesamten verfügbaren Speicherkapazität sichergestellt und eine optimale Leistung ermöglicht.

Microsoft® IIS wird während des Prozesses installiert. Anschließend werden Sie aufgefordert, Ihr Gerät neu zu starten. Nach dem Neustart werden je nach Ihren Sicherheitseinstellungen möglicherweise eine oder mehrere Windows-Sicherheitswarnungen eingeblendet. Akzeptieren Sie diese, um die Installation abzuschließen.

1. Führen Sie den Milestone XProtect VMS Installationsdatei von der Stelle aus, wo Sie sie gespeichert haben.
2. Die Installationsdateien werden entpackt. Je nach Ihren Sicherheitseinstellungen werden möglicherweise eine oder mehrere Windows®-Sicherheitswarnungen eingeblendet. Akzeptieren Sie diese, um mit dem Entpacken fortzufahren.
3. Nach Abschluss dieses Vorgangs wird das Dialogfeld **Milestone XProtect VMS** angezeigt.
  1. Wählen Sie die während der Installation zu verwendende **Sprache** aus (dies ist **nicht** die Spracheinstellung, die Ihr System nach der Installation verwendet; diese Einstellung erfolgt später). Klicken Sie auf **Weiter**.
  2. Lesen Sie den Milestone Endbenutzer-Lizenzvertrag. Wählen Sie das Kontrollkästchen **Ich akzeptiere die Bedingungen dieser Lizenzvereinbarung** aus und klicken Sie auf **Weiter**.
  3. Geben Sie im Feld **Den Ort der Lizenzdatei eingeben** Ihre Lizenzdatei von Ihrem XProtect-Anbieter ein. Alternativ können Sie mit der Funktion "Durchsuchen" zur entsprechenden Datei navigieren. Das System überprüft Ihre Lizenzdatei, bevor Sie fortfahren können. Klicken Sie auf **Weiter**.

Wenn Sie keine gültige Lizenzdatei haben, können Sie kostenlos eine erhalten. Klicken Sie auf **KostenloseXProtect Essential+ Lizenz herunterladen**.

Die kostenlose Lizenz wird heruntergeladen und erscheint im Lizenzdateifeld. Klicken Sie auf **Weiter**.

4. Wählen Sie **Einzel-Computer**.

Eine Liste der zu installierenden Komponenten wird angezeigt (Sie können diese Liste nicht bearbeiten). Klicken Sie auf **Weiter**.
5. Gehen Sie im Fenster **Aufzeichnungsserver-Einstellungen** wie folgt vor:
  1. Geben Sie den Namen des Aufzeichnungsservers im Feld **Aufzeichnungsserver-Name** ein. Der Standardwert ist der Name des Computers.
  2. Das Feld für die **Management-Server-Adresse** zeigt die Adresse und Port-Nummer des Management-Servers an: **Localhost:80**.

3. Wählen Sie im Feld **Wahl des Speicherorts für die Medien-Datenbank** den Speicherort aus, an dem Sie Ihre Video-Aufzeichnungen speichern möchten. Es wird empfohlen, einen anderen Speicherort für Ihre Videoaufnahmen zu wählen als den Ort der Programminstallation oder das System-Laufwerk. Der Standard-Speicherort ist das Laufwerk mit der höchsten freien Speicherkapazität.
4. Definieren Sie in der **Speicherzeit für Video-Aufnahmen**, wie lange die Video-Aufnahmen gespeichert werden sollen. Sie können zwischen 1 und 999 Tage eingeben, wobei die Standard-Speicherzeit 7 Tage beträgt.
5. Klicken Sie auf **Weiter**.
6. Führen Sie im Fenster **Wahl des Dateispeicherorts und der Produktsprache** folgendes aus:
  1. Wählen Sie im Feld **Dateispeicherort** den Speicherort, in dem Sie das Programm installieren wollen.
  2. Wählen Sie unter **Produktsprache** die Sprache aus, in der Ihr XProtect-Produkt installiert werden soll.
  3. Klicken Sie auf **Installieren**.

Die Software wird nun installiert.
7. Wenn die Installation abgeschlossen ist, wird eine Liste der auf dem Rechner installierten Komponenten angezeigt.

Klicken Sie auf **Fortfahren**, um Hardware und Benutzer zum System hinzuzufügen.

**Hinweis:** Wenn Sie jetzt auf **Schließen** klicken, umgehen Sie den Konfigurationsassistenten und XProtect Management Client wird geöffnet. Sie können Konfigurationen vornehmen, wie bspw. Hardware und Benutzer in Management Client zum System hinzuzufügen.

8. Geben Sie im Fenster **Benutzernamen und Passwörter für Hardware** die Benutzernamen und Passwörter für Hardware ein, die Sie gegen den Herstellerstandard ausgetauscht haben.

Das Installationsprogramm wird das Netzwerk auf diese Hardware scannen und dabei Hardware mit Standardanmeldeinformationen des Herstellers einbeziehen.

Klicken Sie auf **Weiter**.
9. Wählen Sie im Fenster **Auswahl der zum System hinzuzufügenden Hardware** die Hardware aus, die Sie zum System hinzufügen wollen. Klicken Sie auf **Weiter**.
10. Im Fenster **Konfiguration der Geräte** können Sie die Hardware beschreibende Namen eingeben, indem Sie auf das Bearbeitungssymbol neben dem Hardwarenamen klicken. Dieser Name wird dann den Hardwaregeräten vorangestellt.

Erweitern Sie den Hardware-Knoten, um Hardwaregeräte wie Kameras, Lautsprecher und Mikrofone zu aktivieren oder zu deaktivieren.

**Hinweis:** Kameras werden standardmäßig aktiviert, und Lautsprecher und Mikrofone werden standardmäßig deaktiviert.

Klicken Sie auf **Weiter**.

11. Im Fenster **Benutzer hinzufügen** können Sie Windows-Benutzer und Basisbenutzer hinzufügen. Diese Benutzer können eine Administrator- oder Bedienerrolle einnehmen.

Definieren Sie den Benutzer und klicken Sie auf **Hinzufügen**.

Wenn Sie das Hinzufügen von Benutzern beenden, klicken Sie auf **Fortfahren**.

Wenn die Installation und Erstkonfiguration beendet sind, wird das Fenster **Konfiguration ist beendet** eingeblendet, in dem Sie Folgendes sehen können:

- Eine Liste von zum System hinzugefügten Kameras und Geräten
- Eine Liste von zum System hinzugefügten Benutzern
- Adressen zum XProtect Web Client und Milestone Mobile Server, die Sie kopieren und mit Ihren Benutzern teilen können

Wenn Sie auf **Schließen** klicken, wird XProtect Smart Client geöffnet und steht zur Benutzung bereit.

Schließlich klicken Sie, wenn der Husky-Assistent den Einstellungsprozess beendet, auf **Beenden**.

## Aufzeichnungsserver installieren

Wenn Sie entschieden haben, Milestone Husky X2 als Aufzeichnungsserver im Husky-Assistenten zu verwenden, startet die Installation des Aufzeichnungsservers automatisch, während der Husky-Assistent im Hintergrund ausgeführt wird. Wenn Sie dazu aufgefordert werden:

1. Wählen Sie die **Sprache**, die Sie für die Installation verwenden wollen. Klicken Sie auf **Weiter**.
2. Wählen Sie:
  - Standard**, um einen Aufzeichnungsserver mit Standardeinstellungen zu installieren
  - Failover**: um einen Aufzeichnungsserver als die Failover-Aufzeichnungsserver zu installieren, führen Sie die in Installieren Sie einen Failover-Aufzeichnungsserver (siehe "Failover-Aufzeichnungsserver installieren" auf Seite 17) beschriebenen Schritte aus
  - Benutzerdefiniert**, um einen Aufzeichnungsserver mit benutzerdefinierten Einstellungen zu installieren.
3. Geben Sie die Eigenschaften des Aufzeichnungsservers an:
  - **Name des Aufzeichnungsservers**
  - **Management-Server-Adresse**
  - Media Datenbank-Standort** zum Speichern von Aufnahmen Klicken Sie auf **Weiter**.
4. Falls Sie **Benutzerdefiniert** ausgewählt haben:
  1. Geben Sie die Anzahl der Aufzeichnungsserver ein, die Sie auf diesem Computer installieren wollen. Klicken Sie auf **Weiter**.
  2. Legen Sie das Dienstkonto fest. Geben Sie ggf. ein Passwort ein und bestätigen Sie es. Klicken Sie auf **Weiter**.
5. Wählen Sie den **Datei-Speicherort** für die Programmdatei aus. Wählen Sie unter **Produktsprache** die Sprache aus, in der der Server installiert werden soll. Klicken Sie auf **Installieren**.
6. Die Software wird nun installiert. Nach Abschluss der Installation sehen Sie eine Liste mit den erfolgreich installierten Komponenten. Klicken Sie auf **Schließen**.

Der Betriebszustand des Aufzeichnungsservers kann im Aufzeichnungsserver-Manager überprüft werden.
7. Klicken Sie, wenn der Husky-Assistent den Einstellungsprozess beendet, auf **Beenden**.



## Failover-Aufzeichnungsserver installieren

Nachdem Sie **Failover** im Installationsassistenten des Aufzeichnungsservers ausgewählt haben, führen Sie die Installation wie folgt fort:

Während der Installation werden Sie aufgefordert, ein Benutzerkonto anzugeben, unter dem der **Failover-Server-Dienst** ausgeführt wird. Dieses Benutzerkonto muss in dem System über Administratorrechte verfügen.

1. Geben Sie die Eigenschaften von Failover-Aufzeichnungsservern an. Klicken Sie auf **Weiter**.
2. Bei der Installation eines Failover-Aufzeichnungsservers müssen Sie das bestimmte Benutzerkonto **Dieses Konto** benutzen. Geben Sie ggf. ein Passwort ein und bestätigen Sie es. Klicken Sie auf **Weiter**.
3. Wählen Sie den **Datei-Speicherort** für die Programmdatei aus. Wählen Sie unter **Produktsprache** die Sprache aus, in der der Server installiert werden soll. Klicken Sie auf **Installieren**.
4. Die Software wird nun installiert. Nach Abschluss der Installation sehen Sie eine Liste mit den erfolgreich installierten Komponenten. Klicken Sie auf **Schließen**.

Der Betriebszustand des Failover-Aufzeichnungsservers kann im Failover-Aufzeichnungsserver-Manager überprüft werden.

5. Klicken Sie, wenn der Husky-Assistent den Einstellungsprozess beendet, auf **Beenden**.

## Laden Sie das aktuelle XProtect®-Treiberpaket herunter

Ein Treiberpaket ist ein Satz von Treibern, den Sie mit Ihrem XProtect-System installieren, um mit Ihren Geräten zu interagieren. Ein Treiberpaket wird auf dem Aufzeichnungsserver installiert. Milestone erweitert kontinuierlich die Unterstützung neuer Geräte und Firmwareversionen und veröffentlicht durchschnittlich alle zwei Wochen Treiberpakete. Ein Treiberpaket ist automatisch inbegriffen, wenn Sie das XProtect-System installieren. Um das neueste Treiberpaket zu erhalten, prüfen Sie, ob neuere Versionen zum Herunterladen und Installieren vorliegen.

Zum Aktualisieren des Treiberpakets nach der Installation, gehen Sie zum Download-Abschnitt der Milestone-Website (<https://www.milestonesys.com/downloads>) und wählen Sie dort die entsprechende Installationsdatei aus.

Sollte Ihr System sehr alte Kameras verwenden, müssen Sie gegebenenfalls das Treiberpaket für Altgeräte herunterladen (<https://www.milestonesys.com/community/business-partner-tools/device-packs/>).

## Aktualisieren Sie Windows

Um Ihr Windows Betriebssystem Windows mit den neuesten Windows-Updates zu aktualisieren, gehen Sie zu den Windows Update Einstellungen und suchen Sie Updates. Stellen Sie sicher, dass alle verfügbaren Updates installiert werden und starten Sie das Gerät erneut, wenn erforderlich.

# Installieren Sie die Clients auf anderen Computern

Für beste Leistungen, können Sie auf Ihr XProtect-System von anderen Computern aus über dedizierte Clients zugreifen:

- XProtect Smart Client für Videoansicht
- Management Client für Konfiguration und Verwaltung des Systems

## Installieren Sie XProtect Smart Client

Das XProtect-System verfügt über eine integrierte öffentliche Installations-Webseite. Auf dieser Webseite können Sie den XProtect Smart Client auf jeden anderen Computer im Netzwerk herunterladen und installieren.

1. Für den Zugriff auf die öffentliche Installations-Webseite geben Sie die folgende URL in Ihrem Browser ein: [http://\[Computeradresse\]/installation/](http://[Computeradresse]/installation/)

[Computeradresse] ist die IP-Adresse oder der Hostname des Milestone Husky X2.

2. Klicken Sie auf **Alle Sprachen** und führen Sie die heruntergeladene Datei aus.

Um mehr über die Installation von XProtect Smart Client auf anderen Computer zu erfahren, lesen Sie die XProtect VMS Kurzanleitung auf der Milestone Website (<https://www.milestonesys.com/support/manuals-and-guides/>).

## Installieren Sie XProtect Management Client

Das XProtect-System verfügt über eine integrierte administrative Installations-Webseite. Auf dieser Webseite können Administratoren den Management Client von jedem anderen Computer im System herunterladen und installieren.

1. Geben Sie die folgende URL im Browser ein, um auf die öffentliche Installations-Webseite zuzugreifen: [http://\[Computeradresse\]/installation/admin](http://[Computeradresse]/installation/admin)

[Computeradresse] ist die IP-Adresse oder der Hostname des Milestone Husky X2.

2. Klicken Sie auf **Alle Sprachen**, um das Management Client-Installationsprogramm aufzurufen. Führen Sie die heruntergeladene Datei aus.

Um mehr über die Installation von XProtect Smart Client auf anderen Computer zu erfahren, lesen Sie die XProtect VMS Kurzanleitung auf der Milestone Website (<https://www.milestonesys.com/support/manuals-and-guides/>).

## Systemskalierung

Um die Skalierung von Tausenden von Kameras an mehreren Standorten zu aktivieren, besteht das System aus mehreren Komponenten, die spezifische Aufgaben abhandeln. Wenn Sie haben alle alle Komponenten auf einem eigenständigen Milestone Husky X2 installiert haben, können Sie statt dessen die Komponenten auf separaten Servern in einer verteilten System Installation, um die Ladung zu skalieren und zu verteilen.

Je nach Systemkonfiguration kann ein eigenständiges Milestone Husky X2 133 Kameras mit der Stream-Konfiguration handhaben: 720p, 25fps, 2Mb/s.

Nicht alle Komponenten sind in allen Installationen erforderlich. Man kann immer zusätzliche Aufzeichnungsserver, Failover-Aufzeichnungsserver oder Milestone Mobile Server zum Hosten und Bereitstellen von Zugriff auf Milestone Mobile Clients und XProtect Web Client hinzufügen.



[helpfeedback@milestone.dk](mailto:helpfeedback@milestone.dk)

#### Über Milestone Systems

Milestone Systems ist ein führender Anbieter von Open-Platform-Videomanagementsoftware – Technologie, die Unternehmen weltweit hilft, für Sicherheit zu sorgen, Ressourcen zu schützen und die Wirtschaftlichkeit zu erhöhen. Milestone ist die Basis einer Open Platform-Community, die die Zusammenarbeit und Innovation bei der Entwicklung und dem Einsatz von Netzwerkvideotechnologie vorantreibt und für zuverlässige, individuell anpassbare Lösungen sorgt, die sich an über 150.000 Standorten auf der ganzen Welt bewährt haben. Milestone wurde 1998 gegründet und ist ein eigenständiges Unternehmen der Canon Group. Weitere Informationen finden Sie auf der Website <http://www.milestonesys.com>.

