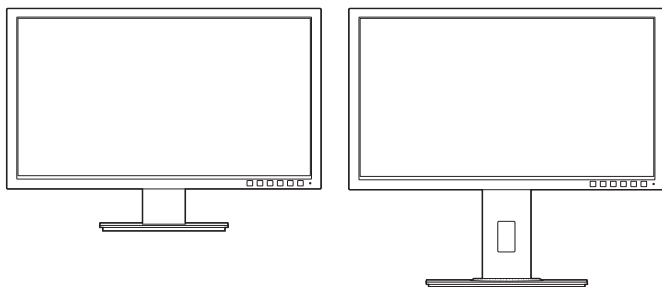




Moniteur LCD
Série BE209/BE229/
BE239/BE249/BE24A
ASUS

Guide de l'utilisateur



Copyright © 2015 ASUSTeK COMPUTER INC. Tous droits réservés.

Aucune partie de ce manuel, y compris les produits et logiciels qui y sont décrits, ne sauraient être reproduits, transmis, retranscrits, stockés dans un système de récupération ou traduits dans une autre langue sous quelque forme et de quelque façon que ce soit, excepté pour la documentation, conservée par l'acheteur à des fins de sauvegarde, sans l'autorisation écrite express d'ASUSTeK COMPUTER INC. ("ASUS").

La garantie du produit ne sera pas étendue si : (1) le produit est réparé, modifié ou altéré, à moins qu'une telle réparation, modification ou altération ne soit autorisée par écrit par ASUS ou ; (2) le numéro de série du produit est effacé ou manquant.

ASUS PROPOSE CE MANUEL « TEL QUEL » SANS AUCUNE GARANTIE, EXPRESSE OU IMPLICITE, Y COMPRIS, DE FAÇON NON EXHAUSTIVE, LES GARANTIES IMPLICITES OU LES CONDITIONS DE GARANTIE DE QUALITÉ MARCHANDE OU GARANTIE DE CONFORMITÉ À UNE UTILISATION PARTICULIÈRE. EN AUCUN CAS ASUS, SES DIRECTEURS, RESPONSABLES, EMPLOYÉS OU AGENTS NE SAURAIENT ÊTRE TENUS RESPONSABLES DE TOUTS DOMMAGES INDIRECTS, PARTICULIERS, ACCIDENTELS OU CONSÉCUTIFS (Y COMPRIS PERTES DE PROFITS, PERTES DE CLIENTS, PERTE D'UTILISATION OU DE DONNÉES, INTERRUPTION D'ACTIVITÉ ET AUTRES), MÊME SI ASUS A ÉTÉ AVERTI DE LA POSSIBILITÉ DE TELS DOMMAGES DÉCOULANT DE TOUT DÉFAUT OU TOUTE ERREUR DANS CE MANUEL OU LE PRODUIT.

LES SPÉCIFICATIONS ET INFORMATIONS CONTENUES DANS CE MANUEL SONT FOURNIES UNIQUEMENT À DES FINS D'INFORMATION ET SONT SUJETTES À DES MODIFICATIONS À TOUT MOMENT SANS AVERTISSEMENT PRÉALABLE, ET NE SAURAIENT ÊTRE CONSIDÉRÉES COMME UN ENGAGEMENT D'ASUS. ASUS REJETTE TOUTE RESPONSABILITÉ POUR TOUTE ERREUR OU IMPRÉCISION POUVANT FIGURER DANS CE MANUEL, Y COMPRIS LES PRODUITS ET LOGICIELS QUI Y SONT DÉCRITS.

Les produits et nom d'entreprises apparaissant dans ce manuel peuvent ou peuvent ne pas être des marques commerciales ou marques déposées de ces entreprises respectives, et ne sont utilisés qu'à des fins d'identification et d'explication et au bénéfice des propriétaires, sans intention d'enfreindre leurs droits.

Table des matières

Table des matières	iii
Avertissements	iv
Informations de sécurité	v
Soin & Nettoyage	vi
Takeback Services	vii

Chapitre 1 : Présentation du produit

1.1	Bienvenue !	1-1
1.2	Contenu de la boîte	1-1
1.3	Présentation du moniteur	1-2
1.3.1	Vue de devant	1-2
1.3.2	Vue de derrière	1-4
1.3.3	Fonction QuickFit	1-5

Chapitre 2 : Installation

2.1	Assemblage de la base/du bras du moniteur	2-1
2.2	Démontage du bras/de la base (montage mural VESA seulement)	2-2
2.3	Fixer/Retirer le Kit MiniPC (Base d'ajustement de la hauteur du BE209/BE229/BE239/BE249/BE24A)	2-4
2.4	Réglage du moniteur	2-5
2.5	Branchement des câbles	2-6
2.6	Mise sous tension du moniteur	2-7

Chapitre 3 : Instructions générales

3.1	Menu OSD (affichage à l'écran)	3-1
3.1.1	Comment faire pour reconfigurer	3-1
3.1.2	Présentation des fonctions OSD	3-2
3.2	Résumé des spécifications	3-9
3.3	Guide de dépannage (FAQ)	3-16
3.4	Modes de fonctionnement pris en charge	3-17

Avertissements

Déclaration de la Commission Fédérale des Télécommunications (FCC)

Cet appareil est conforme à la section 15 du règlement de la FCC. Son fonctionnement est sujet aux deux conditions suivantes :

- Cet appareil ne doit pas causer d'interférences nuisibles, et
- Cet appareil doit être capable d'accepter toutes les interférences, y compris les interférences pouvant provoquer un fonctionnement indésirable.

Cet appareil a été testé et trouvé conforme aux limitations pour les appareils numériques de Catégorie B, conformément à la Section 15 du règlement de FCC. Ces limites sont conçues pour fournir une protection raisonnable contre les interférences néfastes dans une installation résidentielle. Cet appareil génère, utilise et peut émettre une énergie en radiofréquence et, s'il n'est pas installé et utilisé selon les instructions, il peut entraîner des interférences nuisibles aux communications radio. Cependant, aucune garantie n'est donnée qu'il ne causera pas d'interférence dans une installation donnée. Si cet appareil cause des interférences nuisibles à la réception de la radio ou de la télévision, ce que vous pouvez facilement observer en éteignant et en rallumant l'appareil, nous vous encourageons à prendre une ou plusieurs des mesures correctives suivantes :

- Réorienter ou déplacer l'antenne de réception.
- Augmenter la distance entre l'appareil et le récepteur.
- Connecter l'appareil sur une prise secteur ou sur un circuit différent de celui sur lequel le récepteur est connecté.
- Consulter votre revendeur ou un technicien radio/télévision qualifié pour de l'aide.



L'utilisation de câbles blindés pour la connexion du moniteur à la carte graphique est requise par le règlement de la FCC pour assurer la conformité. Toute modification ou changement qui n'a pas été directement approuvé par le parti responsable de la conformité peut annuler le droit de l'utilisateur à utiliser cet appareil.



En tant que partenaire d'Energy Star®, notre société a déterminé que ce produit est conforme aux directives d'Energy Star® pour son efficacité énergétique.

Déclaration de la commission canadienne des communications

Cet appareil numérique ne dépasse pas les limites de la classe B pour les émissions de sons radio depuis des appareils numériques, définies dans le règlement sur les interférences radio de la commission canadienne des communications.

Cet appareil numérique de classe B est conforme au règlement canadien ICES-003.

This Class B digital apparatus meets all requirements of the Canadian Interference - Causing Equipment Regulations.

Cet appareil numérique de la classe B respecte toutes les exigences du Règlement sur le matériel brouiller du Canada.

Informations de sécurité

- Avant d'installer le moniteur, lisez attentivement toute la documentation qui accompagne la boîte.
- Pour éviter tout incendie ou électrocution, n'exposez jamais le moniteur à la pluie ni à l'humidité.
- N'essayez jamais d'ouvrir le boîtier du moniteur. Les hautes tensions dangereuses à l'intérieur du moniteur peuvent entraîner de graves blessures corporelles.
- Si l'alimentation électrique est cassée, n'essayez pas de la réparer par vous-même. Contactez un technicien de réparation qualifié ou un revendeur.
- Avant d'utiliser le produit, assurez-vous que tous les câbles sont bien connectés et que les câbles électriques ne sont pas endommagés. Si vous décelez le moindre dommage, contactez immédiatement votre revendeur.
- Les fentes et les ouvertures à l'arrière ou sur le dessus du boîtier sont prévues pour la ventilation. Ne bloquez pas ces fentes. Ne placez jamais ce produit près ou sur un radiateur ou une source de chaleur à moins qu'il y ait une ventilation appropriée.
- Le moniteur ne doit être utilisé qu'avec le type d'alimentation indiqué sur l'étiquette. Si vous n'êtes pas sûr(e) du type d'alimentation électrique chez vous, consultez votre revendeur ou votre fournisseur local.
- Utilisez la prise électrique appropriée qui est conforme aux normes électriques locales.
- Ne surchargez pas les barrettes de branchements et les rallonges électriques. Une surcharge peut engendrer un incendie ou une électrocution.
- Evitez la poussière, l'humidité et les températures extrêmes. Ne placez pas le moniteur dans une zone qui pourrait devenir humide. Placez le moniteur sur une surface stable.
- Débranchez l'appareil lors des orages ou lorsqu'il n'est pas utilisé pendant une période prolongée. Ceci protégera le moniteur contre les dommages liés aux surtensions.
- N'insérez jamais des objets et ne renversez jamais du liquide dans les fentes du boîtier du moniteur.
- Pour assurer un fonctionnement satisfaisant, utilisez le moniteur uniquement avec des ordinateurs listés UL, qui ont des réceptacles configurés de façon appropriée et marqués 100-240 VAC.
- Si vous rencontrez des problèmes techniques avec le moniteur, contactez un technicien de réparation qualifié ou votre revendeur.



Ce symbole de poubelle sur roulettes indique que le produit (appareil électrique, électronique ou batterie cellule contenant du mercure) ne doit pas être jeté dans une décharge municipale. Référez-vous à la réglementation locale pour plus d'informations sur la mise au rebut des appareils électroniques.

Soin & Nettoyage

- Avant de soulever ou de déplacer votre moniteur, il est préférable de débrancher les câbles et le cordon d'alimentation. Suivez les bonnes techniques de levage quand vous soulevez le moniteur. Quand vous soulevez ou transportez le moniteur, tenez les bords du moniteur. Ne soulevez pas le moniteur en tenant le support ou le cordon d'alimentation.
- Nettoyage. Éteignez votre moniteur et débranchez le cordon d'alimentation. Nettoyez la surface du moniteur à l'aide d'un chiffon sans peluche et non abrasif. Les tâches rebelles peuvent être enlevées avec un chiffon légèrement imbibé d'une solution détergente douce.
- Évitez d'utiliser un nettoyant contenant de l'alcool ou de l'acétone. Utilisez un produit de nettoyage prévue pour les écrans LCD. N'aspergez jamais de nettoyant directement sur l'écran car il pourrait goutter dans le moniteur et entraîner un choc électrique.

Les symptômes suivants sont normaux avec le moniteur :

- Il se peut que vous trouviez l'écran irrégulièrement lumineux selon le motif de bureau que vous utilisez.
- Lorsque la même image reste affichée pendant de nombreuses heures, une image résiduelle peut rester visible sur l'écran même lorsque l'image a été changée. L'écran se rétablit lentement, ou bien vous pouvez éteindre l'alimentation pendant quelques heures.
- Lorsque l'écran devient noir ou clignote, ou qu'il ne s'allume plus, contactez votre revendeur ou un centre de réparation pour remplacer les pièces défectueuses. Ne réparez pas l'écran par vous-même!

Conventions utilisées dans ce guide



ATTENTION : Informations pour éviter de vous blesser en essayant de terminer un travail.



AVERTISSEMENT : Informations pour éviter d'endommager les composants en essayant de terminer un travail.



IMPORTANT : Informations que vous **DEVEZ** suivre pour terminer une tâche.



REMARQUE : Astuces et informations supplémentaires pour aider à terminer un tâche.

Où trouver plus d'informations

Référez-vous aux sources suivantes pour les informations supplémentaires et pour les mises à jour de produit et logiciel.

1. Sites Web de ASUS

Les sites Web internationaux d'ASUS fournissent des informations mises à jour sur les produits matériels et logiciels d'ASUS. Référez-vous au site : <http://www.asus.com>

2. Documentation en option

Votre emballage produit peut inclure une documentation en option qui peut avoir été ajoutée par votre revendeur. Ces documents ne font pas partie de l'emballage standard.

Takeback Services

ASUS recycling and takeback programs come from our commitment to the highest standards for protecting our environment. We believe in providing solutions for our customers to be able to responsibly recycle our products, batteries and other components as well as the packaging materials.

Please go to <http://csr.asus.com/english/Takeback.htm> for detail recycling information in different region.

1.1 Bienvenue !

Merci d'avoir acheter le moniteur LCD d'ASUS® !

Le dernier moniteur à écran LCD large d'ASUS offre un affichage plus large, plus lumineux et d'une clarté cristalline, en plus de toute une gamme de fonctions qui améliorent votre séance de visionnage.

Avec ces fonctions du moniteur, vous pouvez profiter du confort et vous régaler d'une expérience visuelle !

1.2 Contenu de la boîte

Vérifiez que tous les éléments suivants sont présents dans la boîte :

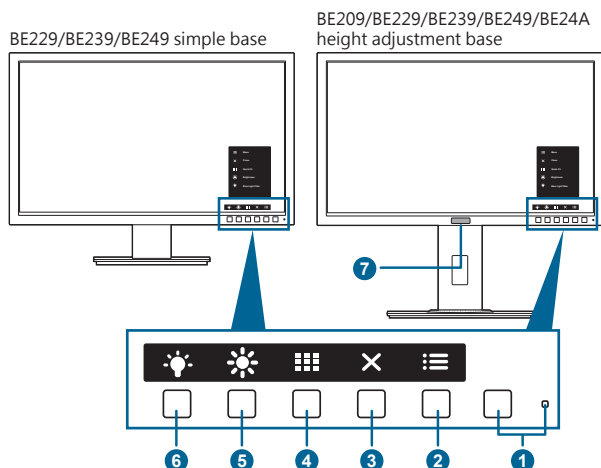
- ✓ Moniteur LCD
- ✓ Base du moniteur
- ✓ Guide de mise en route
- ✓ Carte de garantie
- ✓ Cordon d'alimentation
- ✓ Câble DVI (en option)
- ✓ Câble DisplayPort (pour certains modèles)
- ✓ Câble VGA
- ✓ Câble USB (pour certains modèles)
- ✓ Câble audio
- ✓ Kit MiniPC (pour certains modèles)



Si l'un des éléments ci-dessous est endommagé ou manquant, contactez immédiatement votre revendeur.

1.3 Présentation du moniteur




1.3.1 Vue de devant



1. Bouton d'alimentation/voyant d'alimentation
 - Pour allumer ou éteindre le moniteur.
 - Les couleurs du témoin d'alimentation sont indiquées dans le tableau ci-dessous.

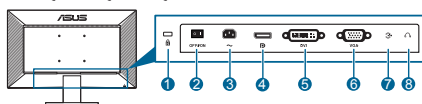
État	Description
Blanc	MARCHE
Ambre	Mode Veille
ETEINT	ETEINT

2. Bouton Menu :
 - Appuyez sur ce bouton pour afficher le menu OSD lorsque le menu OSD est désactivé.
 - Accède au menu OSD.
3. Bouton Fermer :
 - Appuyez sur ce bouton pour afficher le menu OSD lorsque le menu OSD est désactivé.
 - Quitte le menu OSD.

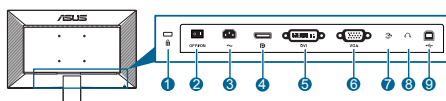
4.  Bouton QuickFit :
 - Appuyez sur ce bouton pour afficher le menu OSD lorsque le menu OSD est désactivé.
 - Il s'agit d'un raccourci pour activer la fonction QuickFit conçue pour l'alignement.
 - La fonction QuickFit contient des pages de tailles de photos, formats de papier et motifs de grille communs. (Veuillez vous référer à 1.3.3 Fonction QuickFit).
5.  Raccourci **1**
 - Appuyez sur ce bouton pour afficher le menu OSD lorsque le menu OSD est désactivé.
 - Valeur par défaut : Raccourci Luminosité
 - Pour modifier la fonction du raccourci, allez dans le menu Raccourci > Raccourci 1.
6.  Raccourci **2**
 - Appuyez sur ce bouton pour afficher le menu OSD lorsque le menu OSD est désactivé.
 - Valeur par défaut : Touche spéciale de filtre lumière bleue
 - Pour modifier la fonction du raccourci, allez dans le menu Raccourci > Raccourci 2.
7. Human Sensor (seulement pour BE239QLBR) :
 - Détecte la présence de l'utilisateur devant l'écran. Le moniteur passe automatiquement en mode veille si aucun objet se déplaçant devant le moniteur n'est détecté pendant plus de 60 secondes. Lorsque l'utilisateur revient, l'écran se rallume automatiquement lorsqu'il détecte la présence de l'utilisateur. Le réglage par défaut de Human Sensor est « Arrêt ». L'utilisateur peut activer cette fonction via les réglages OSD.

1.3.2 Vue de derrière

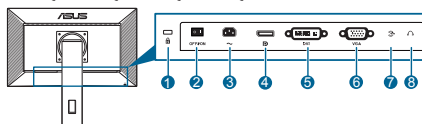
BE229Q/BE239Q/BE249Q



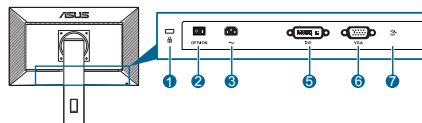
BE229QB/BE239QB/BE249QB



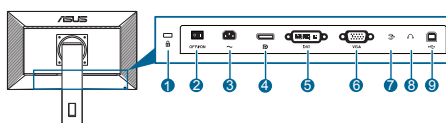
BE209QL/BE229QL/BE239QL/BE249QL



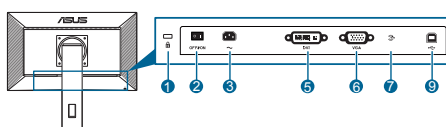
BE209TL



BE209QLB/BE229QLB/BE239QLB/BE249QLB/BE249QLB



BE209TLB



1. **Fente de verrouillage Kensington.**
2. **Bouton marche/arrêt.** Appuyez sur ce bouton pour mettre l'appareil sous/hors tension.
3. **Prise ENTRÉE AC.** Ce port sert à brancher le cordon d'alimentation.
4. **Entrée DisplayPort.** Ce port est sert à la connexion avec un appareil compatible DisplayPort.
5. **Port DVI.** Ce port à 24 broches est pour la connexion du signal numérique DVI-D du PC (ordinateur personnel).
6. **Port VGA.** Ce port à 15 broches est pour la connexion VGA du PC.

7. **Port d'entrée audio.** Ce port connecte la source audio du PC avec le câble audio fourni.
8. **Prise casque.** Ce port n'est disponible que lorsqu'un câble HDMI/DisplayPort est connecté.
9. **Port en émission USB 2.0.** Ce port est utilisé pour connecter un câble en émission USB. La connexion active les ports USB du moniteur.
10. **Ports en réception USB 2.0.** Ces ports permettent de connecter des appareils USB, comme un clavier/une souris USB, un lecteur de mémoire flash USB, et.

1.3.3 Fonction QuickFit


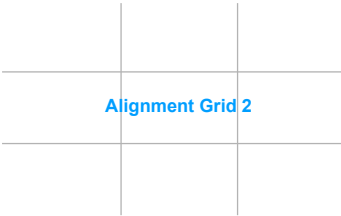
La fonction QuickFit contient trois types de motifs : (1) Motifs de grille (2) Dimensions papier (3) Dimensions photo. Pour activer les motifs, appuyez sur le bouton QuickFit. Appuyer sur les boutons comme indiqué sur l'écran pour sélectionner un motif désiré.



Certains des modèles suivants peuvent ne pas être disponibles. Veuillez consulter les motifs réels indiqués sur votre moniteur.


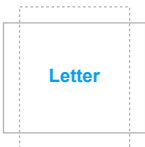
1. Motifs de grille

Les motifs de grille facilitent aux utilisateurs l'organisation et la comparaison efficaces de différents contenus, comme l'affichage des feuilles de calcul et l'édition des photos.

Grille d'alignement 1	Grille d'alignement 2
	



2. Format du papier

QuickFit propose plusieurs formats de papier standard couramment utilisés par les utilisateurs afin de consulter leurs documents en taille réelle sur l'écran.

B5	Lettre
	

3. Dimensions photo

La fonction QuickFit propose différentes dimensions réelles de photos, permettant aux photographes et aux autres utilisateurs d'afficher et d'éditer avec précision leurs photos, en taille réelle sur l'écran.

Photo 4x6, 3x5, 2x2	Photo 8x10, 5x7
	

2.1 Assemblage de la base/du bras du moniteur

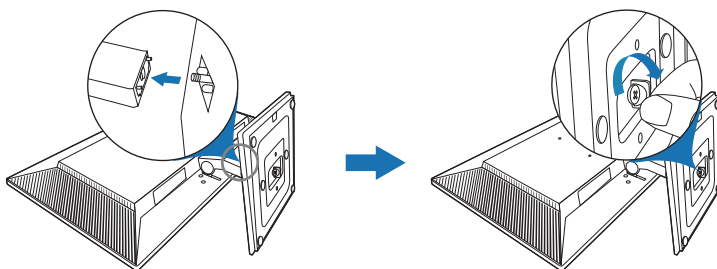
Pour assembler la base du moniteur :

1. Posez doucement le moniteur face à terre sur une table.
2. Fixez la base sur le bras, en vous assurant bien que la languette qui se trouve sur le bras entre dans la rainure sur la base.
3. Fixez la base au bras de support en serrant la vis de réglage fournie avec l'appareil.

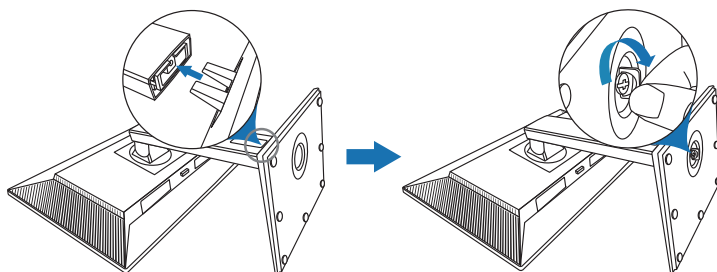


Nous vous conseillons de couvrir la surface de la table avec un chiffon doux pour éviter d'endommager le moniteur.

Base simple du BE229/BE239/BE249



Base d'ajustement de la hauteur du BE209/BE229/BE239/BE249/BE24A



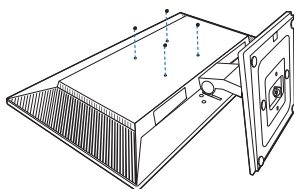
2.2 Démontage du bras/de la base (montage mural VESA seulement)

Le bras/la base détachable de ce moniteur, est spécialement conçu pour une installation murale VESA.

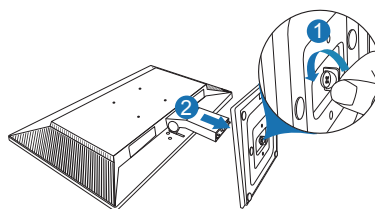
Pour démonter le bras/la base :

Base simple du BE229/BE239/BE249

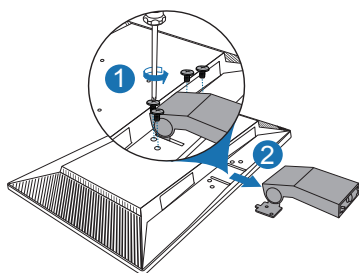
1. Placez l'avant du moniteur face vers le bas sur une table.
2. Retirez les caoutchoucs dans les quatre trous de vis. (Figure 1)
3. Retirez la base (Figure 2).
4. Utilisez un tournevis pour enlever la vis sur la charnière (Figure 3), puis retirez la charnière.



(Figure 1)



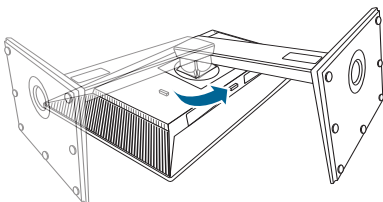
(Figure 2)



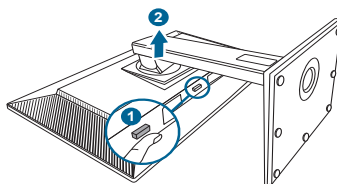
(Figure 3)

Base d'ajustement de la hauteur du BE209/BE229/BE239/BE249/BE24A

1. Posez doucement le moniteur face à terre sur une table.
2. Appuyez le bouton de libération, puis détachez le bras/la base du moniteur (Figure 2).



(Figure 1)



(Figure 2)



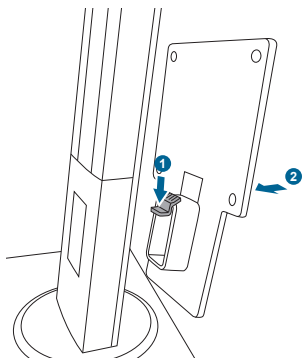
Nous vous conseillons de couvrir la surface de la table avec un chiffon doux pour éviter d'endommager le moniteur.



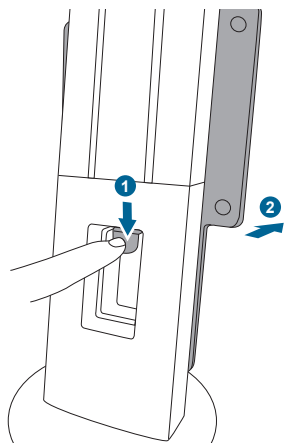
- Le kit de montage mural VESA (100 x 100 mm) s'achète séparément.
- Utilisez uniquement un support de montage mural agréé UL avec un poids / une charge minimum de 22,7 kg (taille des vis : M4 x 10 mm)

2.3 Fixer/Retirer le Kit MiniPC (Base d'ajustement de la hauteur du BE209/BE229/BE239/BE249/BE24A)

Fixer le Kit MiniPC



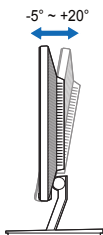
Retirer le Kit MiniPC



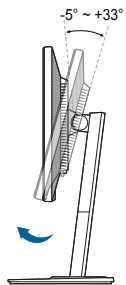
2.4 Réglage du moniteur

- Pour une vision optimale, il est recommandé d'avoir une vision de face sur le moniteur, ensuite réglez l'angle du moniteur pour qu'il soit confortable.
- Tenez le pied pour empêcher le moniteur de tomber quand vous le changez d'angle.
- Base simple du BE229/BE239/BE249 : L'angle de réglage recommandé est de 20° à -5° .
- Base d'ajustement de la hauteur du BE209/BE229/BE239/BE249/BE24A : Vous pouvez régler l'angle du moniteur, de $+33^{\circ}$ à -5° et le faire pivoter de 90° vers la gauche ou vers la droite. Vous pouvez également ajuster la hauteur du moniteur, de ± 130 mm.

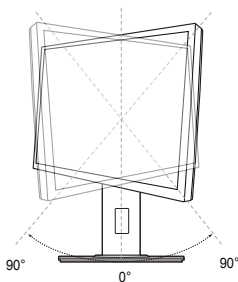
BE229/BE239/BE249 simple base



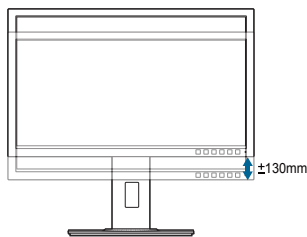
BE209/BE229/BE239/BE249/BE24A height adjustment base



(Basculer)



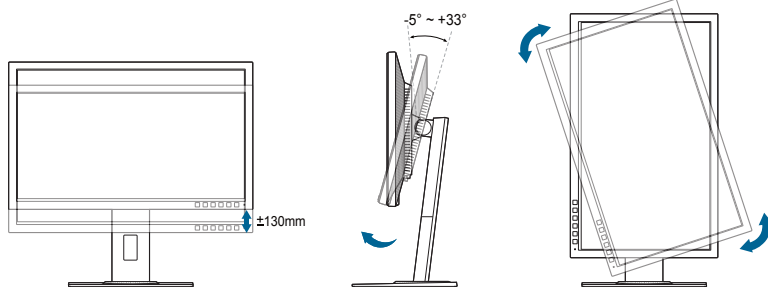
(Pivoter)



(Réglage de la hauteur)

Pivoter le moniteur (Base d'ajustement de la hauteur du BE209/BE229/BE239/BE249/BE24A)

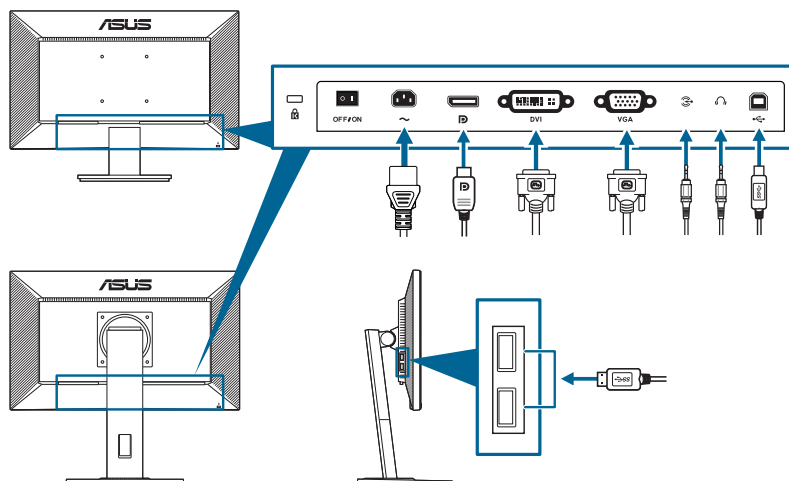
1. Soulevez le moniteur dans sa position la plus haute.
2. Inclinez le moniteur à l'angle maximum permis.
3. Tournez le moniteur vers la droite/gauche jusqu'à l'angle désirée.



Il est normal que le moniteur tremble légèrement quand vous ajustez l'angle de visualisation.

2.5 Branchement des câbles

Branchez les câbles selon les instructions suivantes :





- **Pour brancher le cordon d'alimentation :** branchez une extrémité du cordon d'alimentation sur la prise d'entrée c.a. du moniteur puis branchez l'autre extrémité sur une prise de courant.

- **Pour connecter le câble VGA/DVI/DisplayPort :**
 - a. Branchez une extrémité du câble VGA/DVI/DisplayPort sur la prise VGA/DVI/DisplayPort du moniteur.
 - b. Branchez l'autre extrémité du câble VGA/DVI/DisplayPort sur la prise VGA/DVI/DisplayPort de votre ordinateur.
 - c. Serrez les deux vis qui fixent le connecteur VGA/DVI.
- **Pour connecter le câble audio :** connectez une extrémité du câble audio au port d'entrée audio du moniteur et l'autre extrémité du port de sortie audio de l'ordinateur.
- **Utilisation du casque :** branchez l'extrémité de type prise sur la prise écouteurs du moniteur lorsqu'un signal HDMI ou DisplayPort est envoyé.
- **Utilisation des ports USB 2.0 :** prenez le câble USB 2.0 fourni et branchez l'extrémité la plus petite (type B) du câble en émission USB sur le port en émission du moniteur. Branchez l'extrémité la plus grande (type A) sur le port USB 2.0 de votre ordinateur. Assurez-vous que la dernière version du système d'exploitation Windows 7/Windows 8 est installée sur votre ordinateur. Ce câble permet d'activer et de faire fonctionner les ports USB du moniteur.



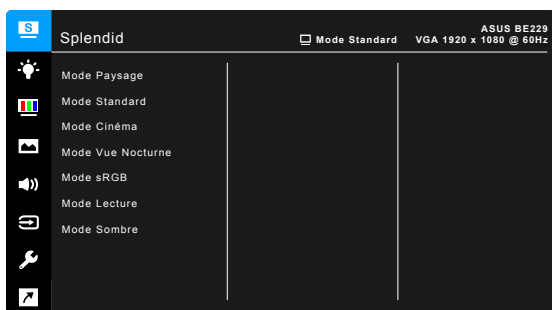
Lorsque ces câbles sont branchés, vous pouvez choisir le signal désiré en utilisant l'élément Sélectionner la source dans le menu OSD.










2.6 Mise sous tension du moniteur

Appuyez sur le bouton d'alimentation . Voir page 1-2 pour l'emplacement du bouton d'alimentation. Le témoin d'alimentation  s'allume en blanc pour indiquer que le moniteur est allumé.

3.1 Menu OSD (affichage à l'écran)

3.1.1 Comment faire pour reconfigurer

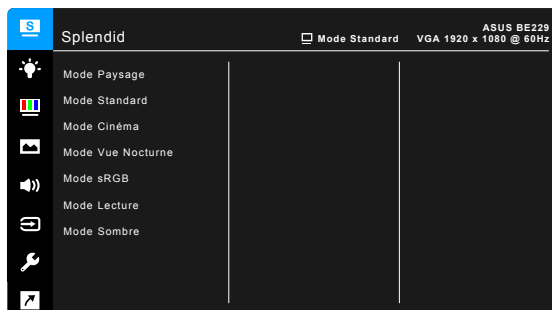


1. Appuyez un bouton (excepté le bouton d'alimentation) pour afficher le menu OSD.
2. Appuyez le  bouton Menu pour activer le menu OSD.
3. Appuyer sur les boutons comme indiqué sur l'écran pour naviguer dans les fonctions. Mettez en surbrillance la fonction désirée et appuyez  pour l'activer. Si la fonction sélectionnée a un sous-menu, appuyez  et  à nouveau pour naviguer dans les fonctions du sous-menu. Mettez en surbrillance la fonction du sous-menu désirée et appuyez  pour l'activer.
4. Appuyez  et  pour modifier les paramètres de la fonction sélectionnée.
5. Pour quitter et enregistrer le menu OSD, appuyez  ou  de manière répétée jusqu'à ce que le menu OSD disparaisse. Pour ajuster les autres fonctions, répétez les étapes 1-4.

3.1.2 Présentation des fonctions OSD

1. Splendid

Cette fonction contient 7 sous-fonctions que vous pouvez sélectionner pour votre préférence. Chaque mode possède l'option Réinitialiser, pour vous permettre de garder votre réglage ou de retourner au mode prédéfini.



- **Mode Paysage** : Le meilleur choix pour l'affichage de photos de paysages avec la fonction SplendidPlus Video Enhancement.
- **Mode Standard** : Le meilleur choix pour éditer les documents, avec la fonction SplendidPlus Video Enhancement.
- **Mode Cinéma** : Le meilleur choix pour les films, avec la fonction SplendidPlus Video Enhancement.
- **Mode Vue Nocturne** : Le meilleur choix pour les jeux et les films avec des scènes sombres, avec la fonction SplendidPlus Video Enhancement.
- **Mode sRGB** : c'est le meilleur choix pour afficher des photos et des images venant des PC.
- **Mode Lecture** : C'est le meilleur choix pour la lecture de livres.
- **Mode Sombre** : C'est le meilleur choix pour un environnement de faible lumière ambiante.

2. Filtre de lumière bleue

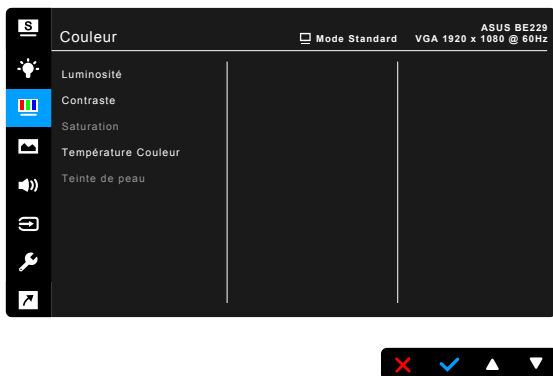
Dans cette fonction, vous pouvez ajuster le niveau du filtre de lumière bleue.



- **Niveau 0** : Aucun changement.
- **Niveau 1~4** : Plus le niveau est élevé, moins la lumière bleue est dispersée.
Lorsque le Filtre lumière bleue est activé, les réglages par défaut du Mode standard seront automatiquement importés. Entre le Niveau 1 au Niveau 3, la fonction Luminosité est configurable par l'utilisateur. Le Niveau 4 est un réglage optimisé. Il est en conformité avec la Certification faible lumière bleue TUV. La fonction Luminosité n'est pas configurable par l'utilisateur.

3. Couleur

Choisissez un paramètre de couleur dans ce menu.

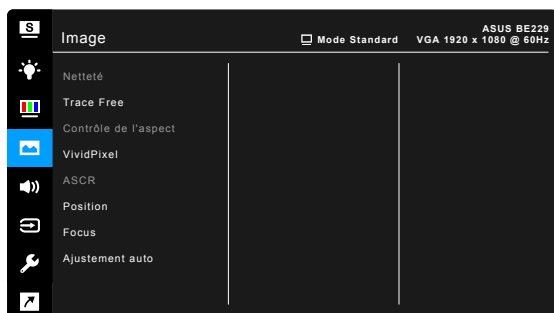


- **Luminosité** : la plage de réglage est de 0 à 100.
- **Contraste** : la plage de réglage est de 0 à 100.
- **Saturation** : la plage de réglage est de 0 à 100.

- **Température Couleur** : contient 4 modes notamment, Froid, Normal, Chaud et Mode utilisateur.
- **Teinte de peau** : contient trois modes de couleurs notamment, Rouge, Naturel et Jaune.

4. Image

Ajustez les paramètres image à partir de ce menu.



- **Netteté** : la plage de réglage est de 0 à 100.
- **Trace Free** : règle le temps de réponse de l'écran.
- **Contrôle de l'aspect** : définit le rapport d'aspect à l'écran, 4:3, 1:1 ou OverScan.



4:3 est disponible uniquement si la source d'entrée est au format 4:3. OverScan est disponible uniquement pour la source d'entrée HDMI.

- **VividPixel** : améliore le contour de l'image affichée et génère des images de qualité élevée sur l'écran.
- **ASCR** : active/désactive la fonction ASCR (Rapport de contrôle intelligent ASUS).
- **Position (Seulement disponible pour l'entrée VGA)** : pour changer la position horizontale (Position H) et la position verticale (Position V) de l'image. La plage de réglage est de 0 à 100.
- **Focus (Seulement disponible pour l'entrée VGA)** : réduit le bruit de ligne horizontale et le bruit de ligne verticale de l'image en réglant (Phase) et (Horloge) séparément. La plage de réglage est de 0 à 100.

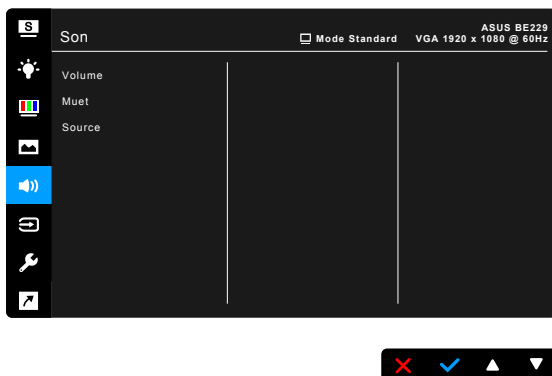


- Phase permet de changer la phase du signal d'horloge pixel. Un réglage incorrect résulte en des interférences horizontales sur l'écran.

- Horloge (fréquence des pixels) permet de contrôler le nombre de pixels balayés à chaque balayage horizontal. Si le réglage de la fréquence est incorrect, des lignes verticales s'affichent sur l'écran et l'image ne sera plus proportionnelle.
-
- **Ajustement auto** : ajustez automatiquement l'image pour optimiser sa position, sa fréquence et sa phase (en mode VGA uniquement).

5. Son

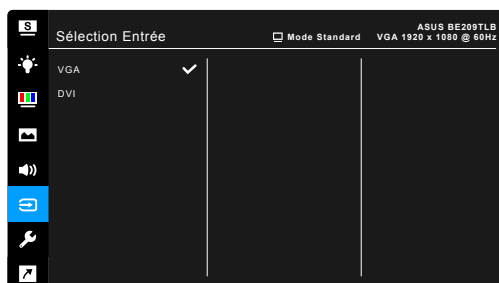
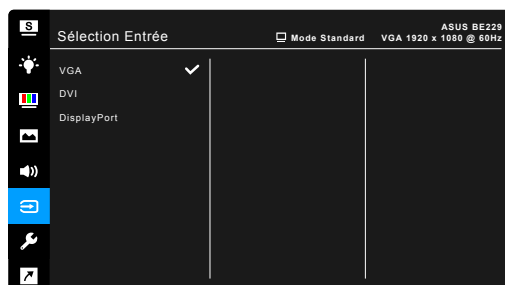
Vous pouvez régler le volume, la source, et couper le son depuis ce menu.



- **Volume** : la plage de réglage va de 0 à 100.
- **Muet** : permet d'activer et de désactiver le son du moniteur.
- **Source** : permet de décider de quelle source provient le son du moniteur.

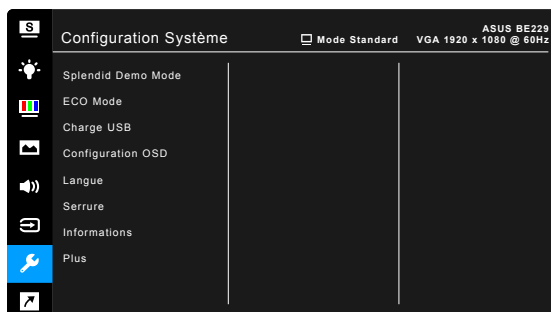
6. Sélection Entrée

Utilisez cette fonction pour sélectionner la source d'entrée désirée.



7. Configuration Système

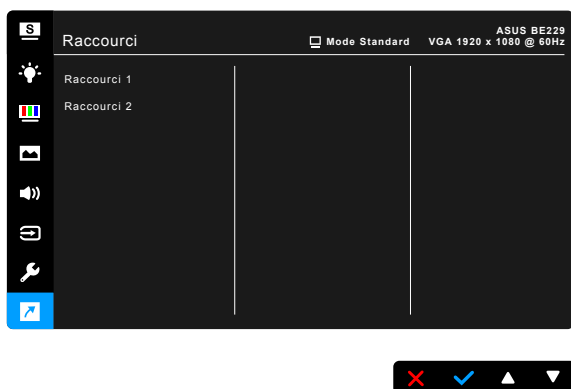
Cela vous permet de régler le système.



- **Splendid Demo Mode** : divise l'écran en deux pour la comparaison avec des modes Splendid. (uniquement pour le mode Paysage)
 - **ECO Mode** : réduire la consommation électrique.
 - **Charge USB (seulement pour BE229QB/BE239QB/BE249QB/BE209QLB/BE209TLB/BE229QLB/BE239QLB/BE239QLBR/BE249QLB/BE24AQLB)** :
 - * « Marche » permet aux ports USB en aval de générer une sortie 5V/500mA lorsque le moniteur est allumé ou en mode veille.
 - * « Arrêt » permet aux ports USB en aval de générer une sortie 5V/500mA seulement lorsque le moniteur est allumé.
 - **Configuration OSD** :
 - * Pour ajuster la durée du délai OSD, de 10 à 120 secondes.
 - * Pour activer ou désactiver la fonction DDC/CI.
 - * Pour ajuster l'arrière-plan du menu OSD, de l'opaque vers le transparent.
 - **Langue** : vous pouvez choisir parmi les 21 langues suivantes : Anglais, Français, Allemand, Italien, Espagnol, Néerlandais, Portugais, Russe, Tchèque, Croate, Polonais, Roumain, Hongrois, Turc, Chinois simplifié, Chinois traditionnel, Japonais, Coréen, Thaï, Indonésien, Persan.
 - **Serrure** : Pour désactiver toutes les touches de fonction. Appuyez sur le deuxième bouton en partant de la droite pendant au moins cinq secondes pour désactiver la fonction de verrouillage du clavier.
 - **Informations** : pour afficher les informations du moniteur.
 - **Indicateur d'alimentation** : pour allumer ou éteindre le voyant DEL d'alimentation.
 - **Human Sensor (seulement pour BE239QLBR)** : active/désactive la fonction Human Sensor et ajuste sa sensibilité. La plage effective est entre 50 et 70 cm. Le réglage par défaut est Arrêt.
 - * Bas : La distance du capteur est environ 50 cm.
 - * Moyen : La distance du capteur est environ 60 cm.
 - * Élevé : La distance du capteur est environ 70 cm.
-
-
- La plage de détection peut être légèrement différente si l'utilisateur porte des vêtements de couleur sombre ou lumineuse. Réglez la sensibilité sur Élevé lorsque vous portez des vêtements noirs ou d'autres couleurs sombres.
 - Veuillez ne pas placer d'objet trop près du Human Sensor pour éviter toute interférence.
-
- **Touche alim verr.** : Active ou désactive la touche d'alimentation.
 - **Tout réinit.** : « Oui » pour restaurer les réglages par défaut.

8. Raccourci

Définit les fonctions des boutons Raccourci 1 et 2.



- **Raccourci 1/Raccourci 2** : sélectionne une fonction pour les boutons Raccourci 1 et 2.



Quand une certaine fonction est sélectionnée ou activée, votre touche de raccourci peut ne pas la prendre en charge. Choix de fonctions disponibles pour les raccourcis : Filtre lumière bleue, Splendide, Luminosité, Ajustement auto, Contraste, Température Couleur, Volume.

3.2 Résumé des spécifications

Base simple du BE229/BE239/BE249

Type d'affichage	TFT LCD
Taille de l'écran	BE229QB/BE229Q : Ecran large 21,5" (16:9, 54,6 cm) BE239QB/BE239Q : Ecran large 23" (16:9, 58,4 cm) BE249QB/BE249Q : Ecran large 23,8" (16:9, 60,5 cm)
Résolution max.	BE229QB/BE229Q : 1920 x 1080 BE239QB/BE239Q : 1920 x 1080 BE249QB/BE249Q : 1920 x 1080
Taille des pixels	BE229QB/BE229Q : 0,248 mm x 0,248 mm BE239QB/BE239Q : 0,2652 mm x 0,2652 mm BE249QB/BE249Q : 0,2745 mm x 0,2745 mm
Luminosité (Typ.)	250 cd/m ²
Rapport de contraste (Typ.)	1000:1
Rapport de contraste (Max.)	100 000 000:1 (avec la fonction ASCR activée)
Angle de vision (H/V) CR>10	178°/178°
Couleurs d'affichage	16,7 M
Temps de réponse	≤ 5 ms
SplendidPlus Video Enhancement	Oui
Sélection SplendidPlus	7 modes vidéo pré-réglés (avec bouton de raccourci)
Réglage auto	Oui
Sélection de la température des couleurs	4 températures de couleur
Entrée analogique	D-sub
Entrée numérique	DVI-D avec HDCP, DisplayPort v1.2
Prise pour casque	Oui
Entrée audio	Oui
Haut-parleur (intégré)	2 W x 2 Stéréo, RMS
Port USB 2.0	Montant x 1, Descendant x 2 (seulement pour BE229QB/BE239QB/BE249QB)
Couleurs	Noir
DEL d'alimentation	Blanc (allumé)/Ambre (veille)
Inclinaison	+20° ~ -5°
Pivot	Non
Rotation	Non
Réglage de la hauteur	Non
Verrou Kensington	Oui
AC input voltage	c.a. : 100 ~ 240 V
Consommation électrique	BE229QB/BE229Q : Allumé : < 21,09 W** (Typ.), Veille : < 0,5 W (Typ.), Eteint : 0 W (Switch off) BE239QB/BE239Q : Allumé : < 22 W** (Typ.), Veille : < 0,5 W (Typ.), Eteint : 0 W (Switch off) BE249QB/BE249Q : Allumé : < 22,97 W** (Typ.), Veille : < 0,5 W (Typ.), Eteint : 0 W (Switch off)

Température (fonctionnement)	0°C ~ 40°C
Temperature (Non-operating)	-20°C ~ +60°C
Dimensions (L x H x D)	BE229QB/BE229Q : 514 x 383 x 195 mm (machine), 576 x 442 x 120 mm (emballage) BE239QB/BE239Q : 548 x 403 x 195 mm (machine), 617 x 119 x 462 mm (emballage) BE249QB/BE249Q : 562 x 406 x 195 mm (machine), 632 x 127 x 465 mm (emballage)
Poids (approx.)	BE229QB/BE229Q : 3,8 kg (Net); 5,3 kg (Gross) BE239QB/BE239Q : 4,3 kg (Net); 5,7 kg (Gross) BE249QB/BE249Q : 4,3 kg (Net); 5,9 kg (Gross)
Multi-langues	21 langues (Anglais, Français, Allemand, Italien, Espagnol, Néerlandais, Portugais, Russe, Tchèque, Croate, Polonais, Roumain, Hongrois, Turc, Chinois simplifié, Chinois traditionnel, Japonais, Coréen, Thai, Indonésien, Persan)
Accessoires	Cordon d'alimentation, câble DVI (en option), câble DisplayPort, câble VGA, câble audio, câble USB (seulement pour BE229QB/BE239QB/BE249QB), guide de mise en route, carte de garantie
Approbations réglementaires	UL/cUL, CB, CE, ErP, FCC, ISO9241-307, RCM, VCCI, RoHS, Windows 7 & 8 WHQL, Energy Star 6.0, EPEAT Gold, TCO 6.0, Flicker Free, Low blue Light, TUV-GS, TUV-Ergo, CU, PSE, DEEE, EMC DoC, UkrSEPRO, MEPS

* Spécifications sujettes à modification sans préavis.

** Basée sur la norme Energy Star 6.0.

Base d'ajustement de la hauteur du BE209/BE229/BE239/ BE249/BE24A

Type d'affichage	TFT LCD
Taille de l'écran	BE209QLB/BE209QL : Ecran large 19,45" (16:10, 49,4 cm) BE229QLB/BE229QL : Ecran large 21,5" (16:9, 54,6 cm) BE239QLB/BE239QL/BE239QLBR : Ecran large 23" (16:9, 58,4 cm) BE249QLB/BE249QL : Ecran large 23,8" (16:9, 60,5 cm) BE24AQLB : Ecran large 24" (16:10, 61,13 cm)
Résolution max.	BE209QLB/BE209QL : 1440 x 900 BE229QLB/BE229QL : 1920 x 1080 BE239QLB/BE239QL/BE239QLBR : 1920 x 1080 BE249QLB/BE249QL : 1920 x 1080 BE24AQLB : 1920 x 1200
Taille des pixels	BE209QLB/BE209QL : 0,2907 mm x 0,2915 mm BE229QLB/BE229QL : 0,248 mm x 0,248 mm BE239QLB/BE239QL/BE239QLBR : 0,2652 mm x 0,2652 mm BE249QLB/BE249QL : 0,2745 mm x 0,2745 mm BE24AQLB : 0,270 mm x 0,270 mm
Luminosité (Typ.)	250 cd/m ²
Rapport de contraste (Typ.)	1000:1
Rapport de contraste (Max.)	100 000 000:1 (avec la fonction ASCR activée)
Angle de vision (H/V) CR>10	178°/178°
Couleurs d'affichage	16,7 M
Temps de réponse	≤ 5 ms
SplendidPlus Video Enhancement	Oui
Sélection SplendidPlus	7 modes vidéo préréglés (avec bouton de raccourci)
Réglage auto	Oui
Sélection de la température des couleurs	4 températures de couleur
Entrée analogique	D-sub
Entrée numérique	DVI-D avec HDCP, DisplayPort v1.2
Prise pour casque	Oui
Entrée audio	Oui
Haut-parleur (intégré)	2 W x 2 Stéréo, RMS
Port USB 2.0	Montant x 1, Descendant x 2 (seulement pour BE209QLB/BE229QLB/BE239QLB/BE239QLBR/BE249QLB/BE24AQLB)
Couleurs	Noir
DEL d'alimentation	Blanc (allumé)/Ambre (veille)
Inclinaison	+33° ~ -5°
Pivot	+90° ~ -90°
Rotation	+90° ~ -90°

Réglage de la hauteur	130 mm
Verrou Kensington	Oui
AC input voltage	c.a. : 100 ~ 240 V
Consommation électrique	BE209QLB/BE209QL : Allumé : < 15,74 W** (Typ.), Veille : < 0,5 W (Typ.), Eteint : 0 W (Switch off) BE229QLB/BE229QL : Allumé : < 21,09 W** (Typ.), Veille : < 0,5 W (Typ.), Eteint : 0 W (Switch off) BE239QLB/BE239QL/BE239QLBR : Allumé : < 22 W** (Typ.), Veille : < 0,5 W (Typ.), Eteint : 0 W (Switch off) BE249QLB/BE249QL : Allumé : < 22,97 W** (Typ.), Veille : < 0,5 W (Typ.), Eteint : 0 W (Switch off) BE24AQLB : Allumé : < 25,4 W** (Typ.), Veille : < 0,5 W (Typ.), Eteint : 0 W (Switch off)
Température (fonctionnement)	0°C ~ 40°C
Temperature (Non-operating)	-20°C ~ +60°C
Dimensions (L x H x D)	BE209QLB/BE209QL : 459 x 477 x 211 mm (plus élevée), 459 x 347 x 211 mm (plus basse), 621 x 173 x 382 mm (emballage) BE229QLB/BE229QL : 514 x 477 x 211 mm (plus élevée), 514 x 347 x 211 mm (plus basse), 643 x 378 x 190 mm (emballage) BE239QLB/BE239QL/BE239QLBR : 548 x 490 x 211 mm (plus élevée), 548 x 360 x 211 mm (plus basse), 652 x 173 x 403 mm (emballage) BE249QLB/BE249QL : 562 x 492 x 211 mm (plus élevée), 562 x 362 x 211 mm (plus basse), 660 x 180 x 420 mm (emballage) BE24AQLB : 561 x 511 x 211 mm (plus élevée), 561 x 381 x 211 mm (plus basse), 662 x 179 x 454 mm (emballage)
Poids (approx.)	BE209QLB/BE209QL : 4,8 kg (Net); 6,4 kg (Gross) BE229QLB/BE229QL : 5,7 kg (Net); 7,2 kg (Gross) BE239QLB/BE239QL/BE239QLBR : 5,7 kg (Net); 7,3 kg (Gross) BE249QLB/BE249QL : 5,8 kg (Net); 7,9 kg (Gross) BE24AQLB : 6,2 kg (Net); 8,2 kg (Gross)
Multi-langues	21 langues (Anglais, Français, Allemand, Italien, Espagnol, Néerlandais, Portugais, Russe, Tchèque, Croate, Polonais, Roumain, Hongrois, Turc, Chinois simplifié, Chinois traditionnel, Japonais, Coréen, Thaï, Indonésien, Persan)
Accessoires	Cordon d'alimentation, câble DVI (en option), câble DisplayPort, câble VGA, câble audio, câble USB (seulement pour BE209QLB/BE229QLB/BE239QLB/ BE239QLBR/BE249QLB/BE24AQLB), guide de mise en route, carte de garantie

**Approbations
réglementaires**

UL/cUL, CB, CE, ErP, FCC, ISO9241-307, RCM, VCCI,
RoHS, Windows 7 & 8 & 10 WHQL, Energy Star 6.0, EPEAT
Gold, TCO 6.0, Flicker Free, Low blue Light, TUV-GS, TUV-
Ergo, CU, PSE, DEEE, EMC DoC, UkrSEPRO, MEPS, BSMI

* Spécifications sujettes à modification sans préavis.

** Basée sur la norme Energy Star 6.0.

BE209TL/BE209TLB


Type d'affichage	TFT LCD
Taille de l'écran	Ecran large 19,45" (16:10, 49,4 cm)
Résolution max.	1440 x 900
Taille des pixels	0,2907 mm x 0,2915 mm
Luminosité (Typ.)	250 cd/m ²
Rapport de contraste (Typ.)	1000:1
Rapport de contraste (Max.)	100 000 000:1 (avec la fonction ASCR activée)
Angle de vision (H/V) CR>10	178°/178°
Couleurs d'affichage	16,7 M
Temps de réponse	≤ 5 ms
SplendidPlus Video Enhancement	Oui
Sélection SplendidPlus	7 modes vidéo prérégés (avec bouton de raccourci)
Réglage auto	Oui
Sélection de la température des couleurs	4 températures de couleur
Entrée analogique	D-sub
Entrée numérique	DVI-D avec HDCP
Prise pour casque	Non
Entrée audio	Oui
Haut-parleur (intégré)	2 W x 2 Stéréo, RMS
Port USB 2.0	Montant x 1, Descendant x 2 (seulement pour BE209TLB)
Couleurs	Noir
DEL d'alimentation	Blanc (allumé)/Ambre (veille)
Inclinaison	+33° ~ -5°
Pivot	+90° ~ -90°
Rotation	+90° ~ -90°
Réglage de la hauteur	130 mm
Verrou Kensington	Oui
AC input voltage	c.a. : 100 ~ 240 V
Consommation électrique	Allumé : < 15,74 W** (Typ.), Veille : < 0,5 W (Typ.), Eteint : 0 W (Switch off)
Température (fonctionnement)	0°C ~ 40°C
Temperature (Non-operating)	-20°C ~ +60°C
Dimensions (L x H x D)	459 x 477 x 211 mm (plus élevée), 459 x 347 x 211 mm (plus basse), 621 x 173 x 382 mm (emballage)
Poids (approx.)	4,8 kg (Net); 6,4 kg (Gross)

Multi-langues	21 langues (Anglais, Français, Allemand, Italien, Espagnol, Néerlandais, Portugais, Russe, Tchèque, Croate, Polonais, Roumain, Hongrois, Turc, Chinois simplifié, Chinois traditionnel, Japonais, Coréen, Thaï, Indonésien, Persan)
Accessoires	Cordon d'alimentation, câble DVI, câble VGA, câble audio, câble USB (seulement pour BE209TLB), guide de mise en route, carte de garantie
Approbations réglementaires	UL/cUL, CB, CE, ErP, FCC, ISO9241-307, RCM, VCCI, RoHS, Windows 7 & 8 WHQL, Energy Star 6.0, EPEAT Gold, TCO 6.0, Flicker Free, Low blue Light, TUV-GS, TUV-Ergo, CU, PSE, DEEE, EMC DoC, UkrSEPRO, MEPS

* Spécifications sujettes à modification sans préavis.

** Basée sur la norme Energy Star 6.0.

3.3 Guide de dépannage (FAQ)

Problème	Solution possible
Le voyant DEL d'alimentation n'est pas ALLUMÉ	<ul style="list-style-type: none"> Appuyez sur le bouton  pour vérifier si le moniteur est en mode ALLUMÉ. Vérifiez si le cordon d'alimentation est correctement branché sur le moniteur et sur la prise de courant. Vérifiez que l'interrupteur d'alimentation est en position ON.
Le voyant DEL d'alimentation est de couleur orange et il n'y a aucune image sur l'écran	<ul style="list-style-type: none"> Vérifiez si le moniteur et l'ordinateur sont en mode ALLUMÉ. Assurez-vous que le câble de signal est correctement branché sur le moniteur et sur l'ordinateur. Vérifiez le câble de signal et assurez-vous qu'aucune broche n'est tordue. Connectez l'ordinateur à un autre moniteur disponible pour vérifier que l'ordinateur fonctionne correctement.
L'image de l'écran est trop claire ou trop foncée	<ul style="list-style-type: none"> Ajustez les réglages Contraste et Luminosité avec le menu OSD.
L'image n'est pas centrée ou elle n'est pas dimensionnée correctement	<ul style="list-style-type: none"> Ajustez les réglages Position H ou Position V avec le menu OSD.
L'image de l'écran n'est pas centrée ou pas de bonne taille	<ul style="list-style-type: none"> Assurez-vous que le câble de signal est correctement branché sur le moniteur et sur l'ordinateur. Eloignez les appareils électriques susceptibles de causer des interférences.
Les couleurs de l'image de l'écran sont bizarres (le blanc n'apparaît pas blanc)	<ul style="list-style-type: none"> Vérifiez le câble de signal et assurez-vous qu'aucune broche n'est tordue. Effectuez une réinitialisation complète avec le menu OSD. Ajustez les réglages Couleurs R/G/B ou sélectionnez la Température des couleurs dans le menu OSD.
L'image de l'écran est floue ou difficile à voir	<ul style="list-style-type: none"> Ajustez les réglages Phase et Horloge avec le menu OSD.
Aucun son ou le son est très faible	<ul style="list-style-type: none"> Assurez-vous que le câble HDMI/DisplayPort est correctement branché sur le moniteur et sur l'ordinateur. Ajustez le réglage du volume sur votre ordinateur et sur votre appareil HDMI/DisplayPort. Assurez-vous que le pilote de la carte de son de votre ordinateur a été correctement installé et activé.

3.4 Modes de fonctionnement pris en charge

BE209

Résolution Fréquence	Fréquence horizontale (KHz)	Fréquence verticale (Hz)	Pixel (MHz)
640x480	31,47(N)	59,94(N)	25,18
640x480	35,00(N)	66,66(N)	30,24
640x480	37,87(N)	72,82(N)	31,5
640x480	37,5(N)	75,00(N)	31,5
720x400	31,47(N)	70,08(P)	28,32
800x600	35,16(P)	56,25(P)	36,00
800x600	37,88(P)	60,32(P)	40,00
800x600	48,08(P)	72,12(P)	50,00
800x600	46,86(P)	75,00(P)	49,50
832x624	49,72(P/N)	74,55(P/N)	57,28
1024x768	48,36(N)	60,00(N)	65,00
1024x768	56,476(N)	70,069(N)	75,00
1024x768	60,02(N)	75,00(N)	78,75
1152x864	67,5(P/N)	75,00(P/N)	108
1280x720	45,00(P)	60,00(N)	75,25
1280x768	47,78(P)	60,00(N)	79,5
1280x800	49,7(P)	60,00(N)	83,5
1360x768	47,712(P)	59,79(P)	85,5
1366x768	47,712(P)	59,79(P)	85,5
1440x900	55,94(N)	59,89(P)	106,5

* « P » / « N » est pour polarité « Positive » / « Négative » de H-sync/V-sync entrant (synchronisation d'entrée).

Mode de fréquence :

Lorsque le moniteur fonctionne en mode vidéo (c.-à-d. n'affiche pas de données) en utilisant le connecteur HDMI, les modes haute définition suivants sont pris en charge en plus de la vidéo en définition standard.

Préréglage	Nom de fréquence	Format de pixel	Fréquence horizontale (kHz)	Fréquence verticale (Hz)	Taux de pixels (MHz)	Affichage OSD
1	480p	720 x 480	31,469	60	27	480p-60Hz
2	720p60	1280 x 720	45	60	74,25	720p-60Hz
3	576p	720 x 576	31,25	50	27	576p-50Hz
4	720p50	1280 x 720	37,5	50	74,25	720p-50Hz

BE229/BE239/BE249

Résolution Fréquence	Fréquence horizontale (KHz)	Fréquence verticale (Hz)	Pixel (MHz)
640x480	31,47(N)	59,94(N)	25,18
640x480	35,00(N)	66,66(N)	30,24
640x480	37,87(N)	72,82(N)	31,5
640x480	37,5(N)	75,00(N)	31,5
720x400	31,47(N)	70,08(P)	28,32
800x600	35,16(P)	56,25(P)	36,00
800x600	37,88(P)	60,32(P)	40,00
800x600	48,08(P)	72,12(P)	50,00
800x600	46,86(P)	75,00(P)	49,50
832X624	49,72(P/N)	74,55(P/N)	57,28
1024x768	48,36(N)	60,00(N)	65,00
1024x768	56,476(N)	70,069(N)	75,00
1024x768	60,02(N)	75,00(N)	78,75
1152x864	67,5(P/N)	75,00(P/N)	108
1280x720	45,00(P)	60,00(N)	75,25
1280x768	47,78(P)	60,00(N)	79,5
1280x800	49,7(P)	60,00(N)	83,5
1280x960	60,00(P)	60,00(N)	108
1280x1024	63,98(P)	60,02(N)	108
1280x1024	79,98(P)	75,02(N)	135
1360x768	47,712(P)	59,79(P)	85,5
1366x768	47,712(P)	59,79(P)	85,5
1440x900	55,94(N)	59,89(P)	106,5
1600x1200	75,00(P)	60,00(P)	162
1680x1050	65,29(P)	60,00(P)	146,25
1920x1080	67,5(P)	60,00(P)	148,5

* « P » / « N » est pour polarité « Positive » / « Négative » de H-sync/V-sync entrant (synchronisation d'entrée).

Mode de fréquence :

Lorsque le moniteur fonctionne en mode vidéo (c.-à-d. n'affiche pas de données) en utilisant le connecteur HDMI, les modes haute définition suivants sont pris en charge en plus de la vidéo en définition standard.

Préréglage	Nom de fréquence	Format de pixel	Fréquence horizontale (kHz)	Fréquence verticale (Hz)	Taux de pixels (MHz)	Affichage OSD
1	480p	720 x 480	31,469	60	27	480p-60Hz
2	720p60	1280 x 720	45	60	74,25	720p-60Hz
3	576p	720 x 576	31,25	50	27	576p-50Hz
4	720p50	1280 x 720	37,5	50	74,25	720p-50Hz
5	1080p60	1920 x 1080	67,5	60	148,5	1080p-60Hz
6	1080p50	1920 x 1080	56,25	50	148,5	1080p-50Hz

BE24AQLB

Résolution Fréquence	Fréquence horizontale (KHz)	Fréquence verticale (Hz)	Pixel (MHz)
640x480	31,47(N)	59,94(N)	25,18
800x600	35,16(P)	56,25(P)	36
800x600	37,88(P)	60,32(P)	40
1024x768	48,36(N)	60,00(N)	65
1280x960	60,00(P)	60,00(N)	108
1280x1024	63,98(P)	60,02(P)	108
1366x768	47,712(P)	59,79(P)	85,5
1440x900	55,94(N)	59,89(P)	106,5
1600x1200	75,00(P)	60,00(P)	162
1680x1050	65,29(N)	60,00(P)	146,25
1920x1080	67,5(P)	60,00(P)	148,5
1920x1200 (Suppression réduite)	74,038(P)	59,95(N)	154

- * « P » / « N » est pour polarité « Positive » / « Négative » de H-sync/V-sync entrant (synchronisation d'entrée).
- * Les modes qui ne sont pas dans le tableau peuvent ne pas être supportés. Pour une résolution optimale, nous vous conseillons de choisir l'un des modes du tableau ci-dessus.
- * Ce moniteur prend en charge les contenus vidéo en HD (480p, 576p, 720p, 1080i/p) des consoles de jeu, des lecteurs de DVD et des autres appareils vidéo ménagers via HDMI.

Lorsque le moniteur fonctionne en mode vidéo (c.-à-d. n'affiche pas de données), les modes haute définition suivants sont pris en charge en plus de la vidéo en définition standard.

Préréglage	Nom de fréquence	Format de pixel	Fréquence horizontale (kHz)	Fréquence verticale (Hz)	Taux de pixels (MHz)	Affichage OSD
1	480p	720 x 480	31,469	60	27	480p-60Hz
2	720p60	1280 x 720	45	60	74,25	720p-60Hz
3	576p	720 x 576	31,25	50	27	576p-50Hz
4	720p50	1280 x 720	37,5	50	74,25	720p-50Hz
5	1080p60	1920 x 1080	67,5	60	148,5	1080p-60Hz
6	1080p50	1920 x 1080	56,25	50	148,5	1080p-50Hz

