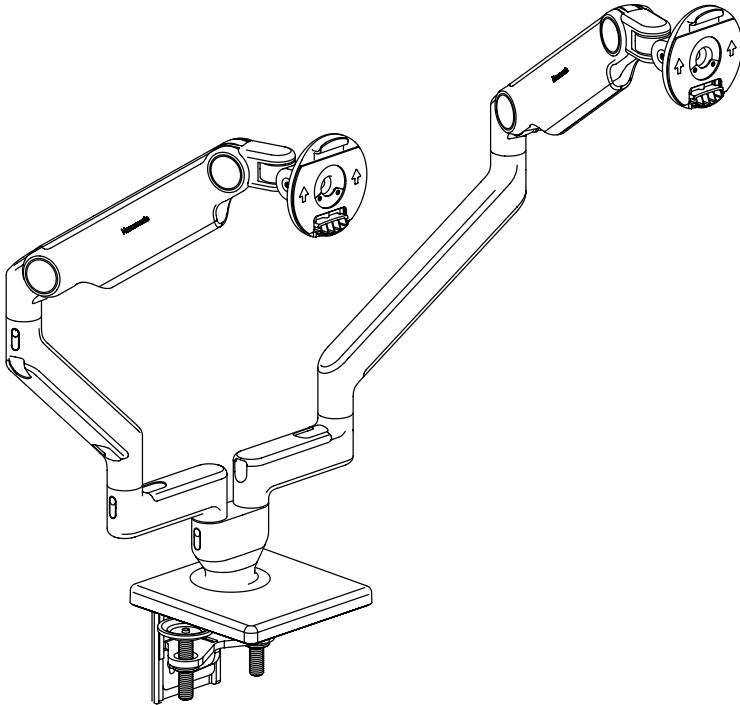
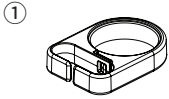


M2.1

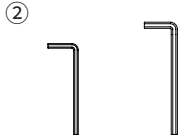
Dual Desk Mount Assembly Instructions



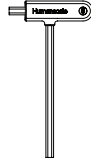
INSTALLATION HARDWARE



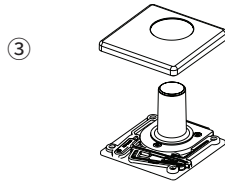
① Cable Routing Hook



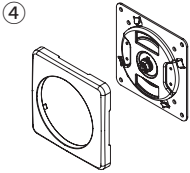
② 3 mm Hex Key
4 mm Hex Key



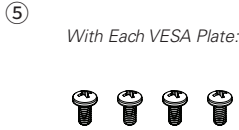
③ 5 mm Hex Key



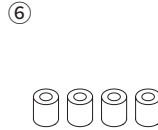
③ **NOTE:** 3 mm, 4 mm and 5 mm Hex Key can be found under the plastic base cover.



④ VESA Plate and Cover



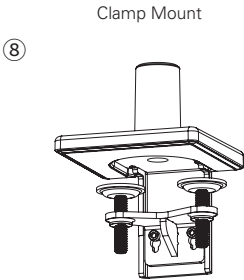
⑤ *With Each VESA Plate:*
4 Standard VESA Bracket Screws



⑥ 4 Plastic Spacers



⑦ 4 Extended VESA Bracket Screws

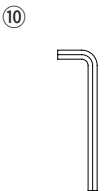


⑧ Clamp Mount

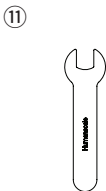


⑨ Sliding Desk Mount

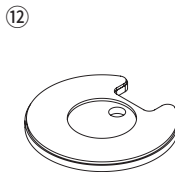
Bolt-Through Mount



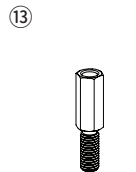
⑩ 10mm Hex Key



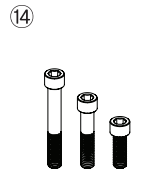
⑪ 16mm Wrench



⑫ Bolt-Through Plate



⑬ Bolt-Through Adapter



⑭ Bolt-Through Bolts

Assembly Instructions

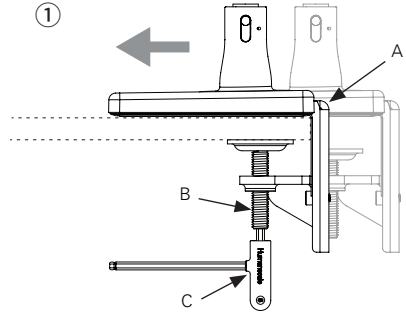
Attach Mount To Work Surface

CAUTION: The following Desk Mounts cannot be used to mount the M2.1 Dual Mount to any wall or vertical surface.

Clamp Mount

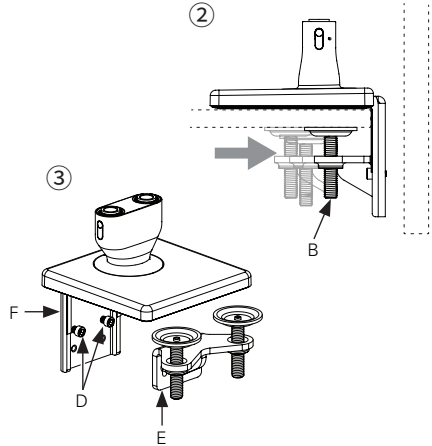
A - For installation on an open edge of a work surface:

- 1 Slide the Clamp Mount (A) all the way against the edge of the work surface.
- 2 Using the 5 mm hex key (C), tighten the Clamp Screws (B).



B - For installation on a work surface against a wall or panel:

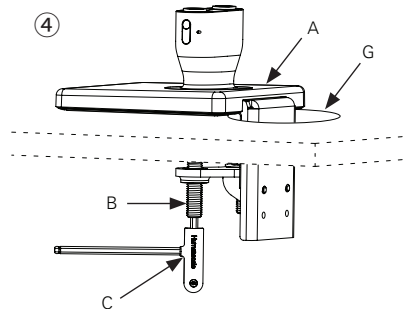
- 1 Detach the Clamp Bracket (E) from the Frame (F) by loosening Bracket Screws (D) with the 5 mm hex key (C).
- 2 Position the Frame all the way against the edge of the work surface.
- 3 Underneath the work surface, reattach the Clamp Bracket to the Frame and tighten the Bracket Screws.
- 4 Using the 5 mm hex key, tighten the Clamp Screws (B).



C - For installation through a 3" (75 mm) grommet hole:*

- 1 See step B - 1 to remove Clamp Bracket.
- 2 Position the Base (A) in grommet hole (G) up against the inside edge. Ensure the Base is facing the user.
- 3 See steps B - 3, 4 to reattach Clamp Bracket.

* If the diameter of the grommet hole is less than 3" (75 mm), a Bolt-Through Mount is required.

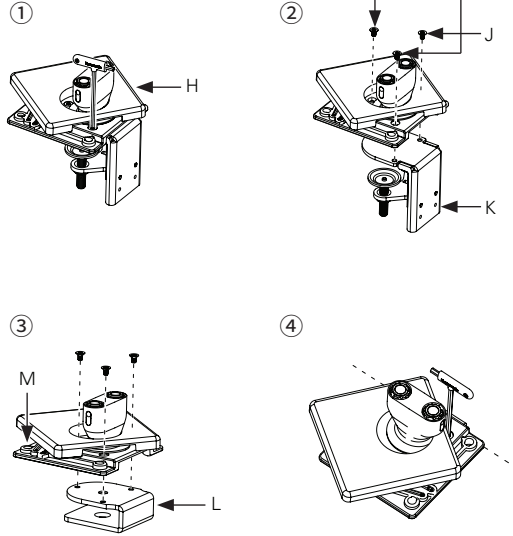


Sliding Desk Mount

D - For installation with minimal clamp space:

Skip to step 3, if the Clamp Mount is not attached.

- 1 Lift and rotate the Base Cover (H) to expose the three Base Screws (J) one at a time.
- 2 Using the 5 mm hex key (C), loosen the three Base Screws (J) to remove Clamp Mount (K).
- 3 Loosely attach Sliding Clamp (L) to the Base Plate (M) with the Base Screws. Do not fully tighten the Base Screws until step 5.
- 4 Slide the Clamp all the way against the back edge of the work surface.
- 5 Finish tightening the three Base Screws.



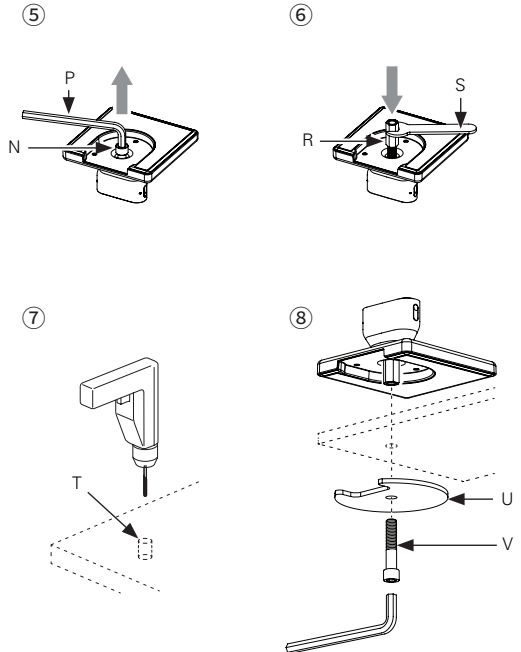
Bolt-Through Mount

E - For installation on a work surface with no space for a clamp system:

Skip to step 3, if the Clamp Mount is not attached.

- 1 See steps D – 1, 2 to remove Clamp Mount.
- 2 Remove the Stem Bolt (N) using the 10 mm hex key (P).
- 3 Pass the Bolt-Through Adapter (R) through the base and screw into the Stem. Use the 16 mm wrench (S) to tighten the adapter.
- 4 Drill a hole (1/2" – 4") through the work surface in the desired location.**
- 5 Pass the Bolt (V) through Bolt-Through Plate (U) and the Hole (T) in the work surface and screw into the Bolt-Through Adapter in base. Tighten using the 10 mm hex key.

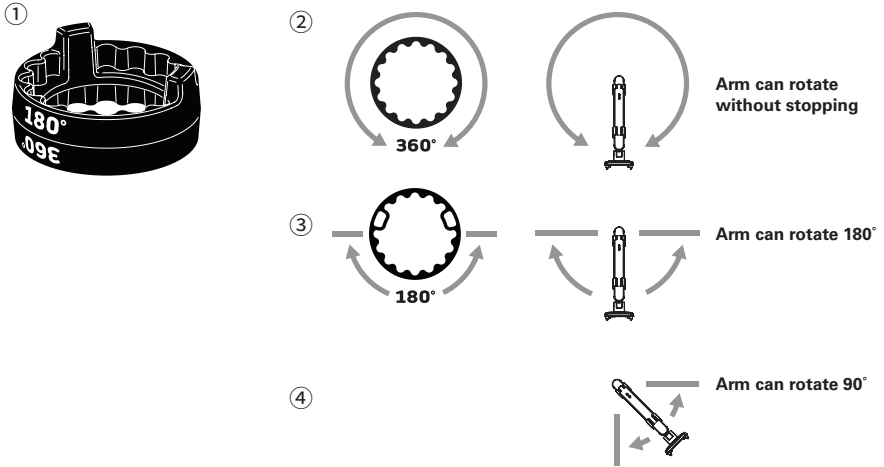
** The Bolt-Through Mount will accommodate holes and grommets up to 4" (102 mm) in diameter. Holes 2" or larger will allow cables to be routed through before installation of the mount.



Smart Stop Adjustment

A Smart Stop Ring is included at every Quick Attach joint. Position the Smart Stop Ring to limit the arm's range of motion. The marked angle will be in the center of the range of motion.

NOTE: The stop rings must be configured in such a way that does not allow the monitor to pass behind the rear edge of the unit.

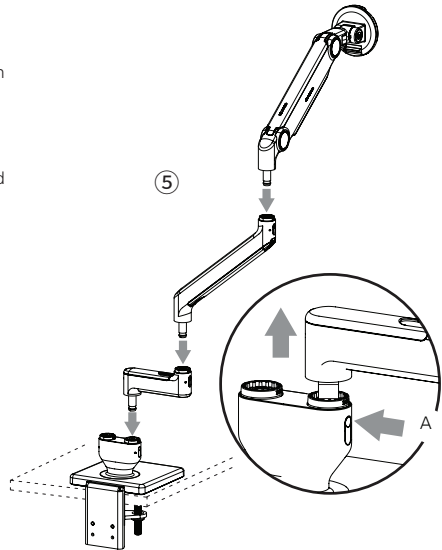


Attach Arm To Base Stem

Before adding each link, adjust the Smart Stop according to Step 3. In a triple link configuration, one must be a 4" link.

- 1 Insert the first link into the mount until the release button (A) locks in place.
- 2 Insert the next link into the first link.
- 3 To remove a link, press the release button and lift upward near the joint.

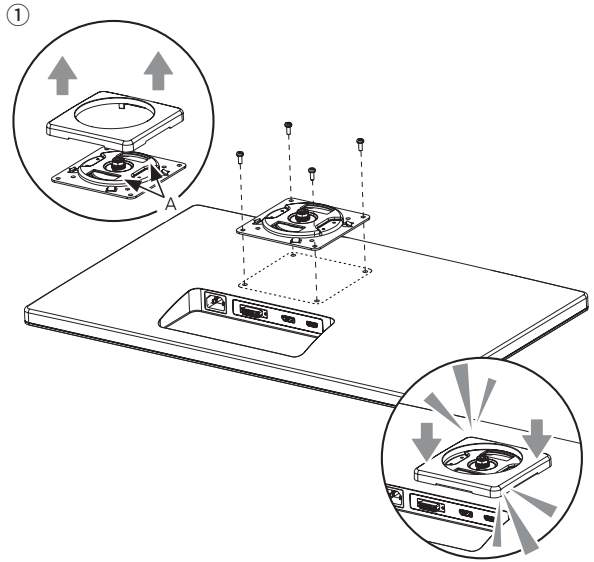
NOTE: The installation order of the links must not allow the monitor to pass behind the rear edge of the unit.



Attach Vesa Plate To Monitor

- 1 Separate the VESA cover from the VESA plate.
- 2 Position the VESA plate over the mounting holes on the back of monitor with the D-shaped cut outs (A) in a vertical orientation. Attach using provided VESA screws.
- 3 Snap the VESA cover back in place.

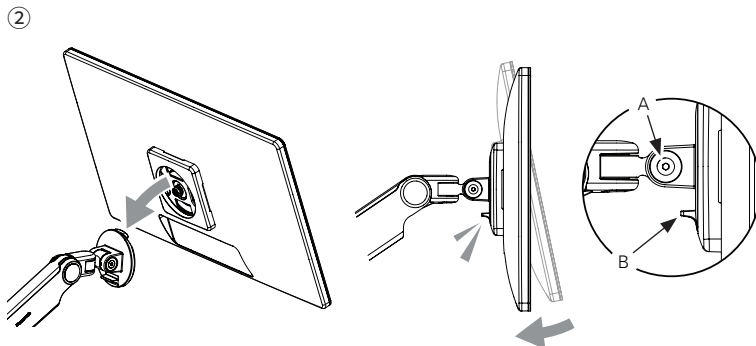
The VESA plate features 75 mm and 100 mm hole patterns. You may also use the screws which came with your monitor to attach the VESA plate. If you must offset the plate from the monitor, use the plastic spacers and extended screws provided.



Attach Monitor To Arm

- 1 Hold the monitor at an angle and lower it onto the arm. Fit the hook at the top of the arm into the D-shaped cutout in the VESA plate.
- 2 Push the bottom of the monitor back until the Quick Release Tab (B) on the arm snaps into position.
- 3 To remove the monitor, lift the Quick Release Tab and pull the bottom of the monitor away from the arm, then lift free of the hook.

NOTE: If needed, adjust the Tension Screw (A) to hold the monitor in position.

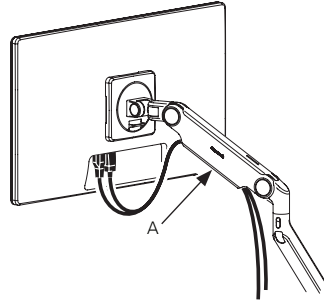


Cable Management

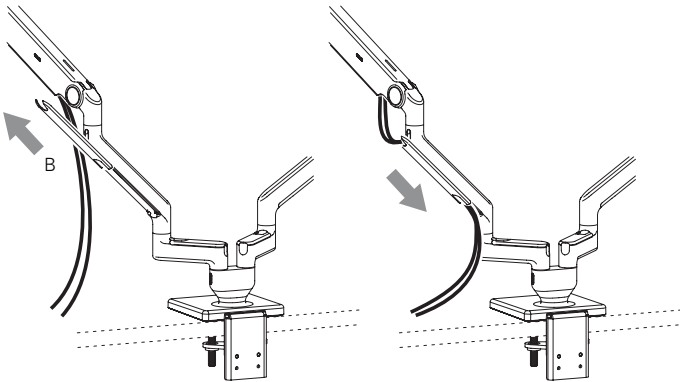
CAUTION: Don't insert extension cords. Don't insert any cord connecting one workstation to another.

- 1 Route power and monitor cables through the flexible Cable Clips (A) on the Upper Link.
- 2 Slide the Cover (B) off of the Angled Link.
- 3 Route cables into the Angled Link and replace the Cover, sliding until it clicks into place
- 4 Route cables through any remaining links used in your configuration following the the same procedure from steps 2-3.

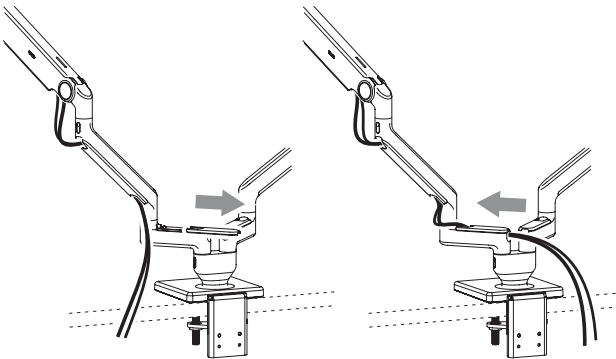
①



②



③



Weight Adjustments

Your monitor should move up and down easily and stay in position.

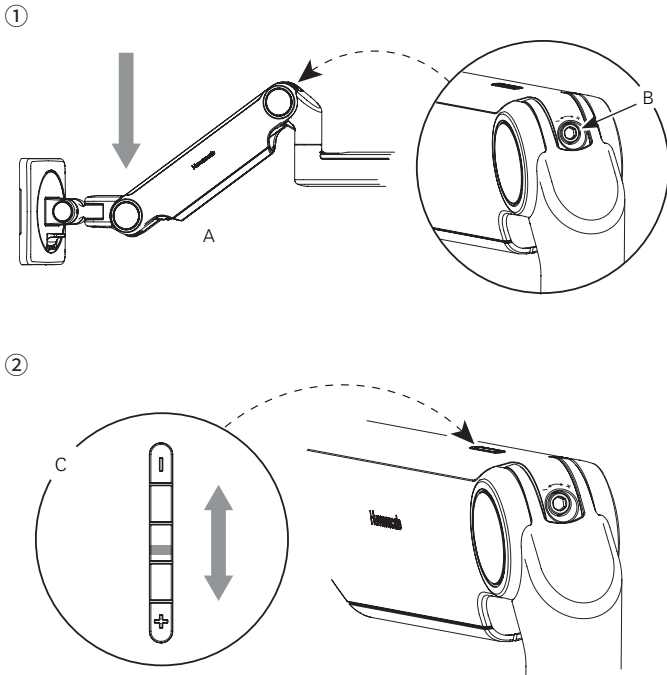
If the monitor moves down from the desired position, or is hard to lift, you should increase the counterbalance force. If the monitor moves up from the desired position you should decrease the counterbalance force.

- 1 Push the Upper Link (A) down until the Adjustment Screw (B) is visible.
- 2 Using the 4 mm hex key, turn the Adjustment Screw clockwise (towards +) to increase force, or counter-clockwise (towards -) to decrease force. Turn the Adjustment Screw (B) until the monitor is balanced.
- 3 Move the monitor around to ensure that the motion is smooth and the arm holds the monitor in place.

NOTE: When installing several of the same monitors, note the position of the needle in the indicator (C) on top of the arm. Adjust the other arms to match.

CAUTION: Do not over-tighten the Adjustment Screw as it can damage the Arm.

Monitors Should Not Exceed 15.5 lbs (7 Kg)



Matériel D'installation

- ① 8 vis pour support VESA standard
- ② 8 entretoises en plastique
- ③ Clé hexagonale 4 mm, Clé hexagonale 5 mm
- ④ 8 vis pour support VESA longues
- ⑤ 2 supports VESA
- ⑥ **REMARQUE** : Les clés hexagonales de 4 et 5 mm se trouvent sous le couvercle en plastique de la base.

- ⑦ Support de serrage
- ⑧ Support de bureau coulissant

Support avec boulons

- ⑨ Clé hexagonale de 10 mm
- ⑩ Clé de 16 mm
- ⑪ Plaque à boulonner
- ⑫ Adaptateur avec boulons
- ⑬ Boulons à boulonner

Voir Page 2

Fixer Le Support À La Surface De Travail

ATTENTION : Les supports de bureau suivants ne peuvent pas être utilisés pour monter le support double M2.1 sur un mur ou une surface verticale.

Support De Serrage

A : Pour l'installation sur le bord ouvert de la surface de travail

- 1 Faire glisser le support de serrage (A) complètement contre le bord de la surface de travail.
- 2 À l'aide de la clé hexagonale de 5 mm (C), serrer les vis de serrage (B).

Voir Page 3, ①

B : Pour une installation sur une surface de travail contre un mur ou un panneau

- 1 Détacher le support de serrage (E) du cadre (F) en desserrant les vis du support (D) avec la clé hexagonale de 5 mm (C).
- 2 Positionner le cadre complètement contre le bord de la surface de travail.
- 3 Sous la surface de travail, rattacher le support de serrage au cadre et serrer les vis du support.
- 4 À l'aide de la clé hexagonale de 5 mm, serrer les vis de serrage (B).

Voir Page 3, ② & ③

C : Pour une installation à travers un trou de passe-fils de 75 mm (3 po)*

- 1 Consulter l'étape B – 1 pour retirer le support de serrage.
- 2 Positionner la base (A) dans le trou du passe-fils (G) contre le bord intérieur. S'assurer que la base se trouve face à l'utilisateur.

- 3 Consulter les étapes B – 3, 4 pour réinstaller le support de serrage.

* Si le diamètre du trou du passe-fils est inférieur à 75 mm (3 po), un support avec boulons est nécessaire.

Voir Page 3, ④

Assemblage Coulissant

D : Pour une installation avec un espace de serrage minimal

Passer à l'étape 3 si le support de serrage n'est pas fixé.

- 1 Soulever et faire pivoter le couvercle de la base (H) pour exposer les trois vis de la base (J) une à la fois.
- 2 À l'aide de la clé hexagonale de 5 mm (C), desserrer les trois vis de la base (J) pour retirer le support de serrage (K).
- 3 Fixer sans serrer le support coulissant (L) à la plaque de base (M) à l'aide des vis de base. Ne pas serrer complètement les vis de la base avant l'étape 5.
- 4 Faire glisser la pince complètement contre le bord arrière de la surface de travail.
- 5 Finir de serrer les trois vis de base.

Voir Page 4, ① ② ③ & ④

Support Avec Boulons

E : Pour une installation sur une surface de travail sans espace pour un système de serrage

Passer à l'étape 3 si le support de serrage n'est pas fixé.

- 1 Voir les étapes D – 1, 2 pour retirer le support de serrage.
- 2 Retirer le boulon de tige (N) à l'aide de la clé hexagonale de 10 mm (P).
- 3 Passer l'adaptateur avec boulons (R) à travers la base et le visser dans la tige. Utiliser la clé de 16 mm (S) pour serrer l'adaptateur.
- 4 Percer un trou (de 12,7 à 101,6 mm [½ à 4 po]) à travers la surface de travail à l'emplacement souhaité**.
- 5 Passer le boulon (V) à travers la plaque à boulonner (U) et le trou (T) de la surface de travail et visser dans l'adaptateur avec boulons de la base. Serrer à l'aide de la clé hexagonale de 10 mm.

** Le support avec boulons peut accueillir des trous et des passe-fils jusqu'à 102 mm (4 po) de diamètre. Des trous de 50,8 mm (2 po) ou plus permettront de faire passer les câbles avant l'installation du support.

Voir Page 4, ⑤ ⑥ ⑦ & ⑧

Ajustement De La Butée Intelligente

Un anneau d'arrêt intelligent est inclus à chaque joint de fixation rapide. Positionner l'anneau d'arrêt intelligent pour limiter l'amplitude de mouvement du bras. L'angle marqué sera au centre de la plage de mouvement.

REMARQUE : Les anneaux d'arrêt doivent être configurés de manière à ne pas permettre à l'écran de passer derrière le bord arrière de l'unité.

Voir Page 5, ①

② **Le bras peut pivoter complètement à 360°.**

③ **Le bras peut pivoter à 180°.**

④ **Le bras peut pivoter à 90°.**

Fixer Le Bras À La Tige De Base

Avant d'ajouter chaque lien, ajuster la butée intelligente selon l'étape 3. Dans une configuration à triple lien, il doit y avoir des liens de 101,6 mm (4 po).

- 1 Insérer le premier lien dans le support jusqu'à ce que le bouton de déverrouillage (A) se verrouille en place.
- 2 Insérer le lien suivant dans le premier lien.
- 3 Pour retirer un lien, appuyer sur le bouton de déverrouillage et soulever vers le haut près de l'articulation.

REMARQUE : L'ordre d'installation des liens ne doit pas permettre à l'écran de passer derrière le bord arrière de l'unité.

Voir Page 5, ⑤

Fixer La Plaque Vesa À L'écran

- 1 Séparer le couvercle VESA de la plaque VESA.
- 2 Placer la plaque VESA sur les trous de montage à l'arrière de l'écran avec les découpes en forme de D (A) dans une orientation verticale. Fixer à l'aide des vis VESA fournies.
- 3 Remettre le couvercle VESA en place.

La plaque VESA présente des motifs de trous de 75 et 100 mm. Il est également possible d'utiliser les vis fournies avec l'écran pour le fixer à la plaque VESA. Pour décaler la plaque de l'écran, utiliser les entretoises en plastique et les vis prolongées fournies.

Voir Page 6, ①

Fixer L'écran Au Bras

- 1 Tenir l'écran incliné et l'abaisser sur le bras. Insérer le crochet en haut du bras dans la découpe en forme de D de la plaque VESA.
- 2 Pousser le bas de l'écran vers l'arrière jusqu'à ce que la languette de dégagement rapide (B) sur le bras s'enclenche.
- 3 Pour retirer l'écran, soulever la languette de dégagement rapide et retirer le bas de l'écran du bras, puis le soulever pour le libérer du crochet.

REMARQUE : Si nécessaire, ajuster la vis de tension (A) pour maintenir l'écran en position.

Voir Page 6, ②

Gestion Des Câbles

ATTENTION : Ne pas insérer de rallonges. N'insérer aucun cordon reliant un poste de travail à un autre.

- 1 Faire passer les câbles d'alimentation et de l'écran à travers les serre-câbles flexibles (A) sur le lien supérieur.
- 2 Faire glisser le couvercle (B) hors du lien coudé.
- 3 Acheminer les câbles dans le lien coudé et remettre le couvercle en place, en le faisant glisser jusqu'à ce qu'il s'enclenche.
- 4 Faire passer les câbles à travers tous les liens restants utilisés dans votre configuration en suivant la même procédure que celle des étapes 2-3.

Voir Page 7, ① ② & ③

Réglages Du Poids

Votre écran doit monter et descendre facilement et rester en position. Si l'écran descend de la position souhaitée ou est difficile à soulever, il faut **augmenter** la force de contrepoids. Si l'écran monte de la position souhaitée, il faut **diminuer** la force de contrepoids.

- 1 Pousser le lien supérieur (A) vers le bas jusqu'à ce que la vis de réglage (B) soit visible.
- 2 À l'aide de la clé hexagonale de 4 mm, tourner la vis de réglage dans le sens horaire (vers le +) pour augmenter la force, ou dans le sens antihoraire (vers le -) pour diminuer la force. Tourner la vis de réglage (B) jusqu'à ce que l'écran soit équilibré.
- 3 Déplacer l'écran pour assurer que le mouvement est fluide et que le bras maintient l'écran en place.

REMARQUE : Lors de l'installation de plusieurs écrans pareils, noter la position de l'aiguille dans l'indicateur (C) sur le dessus du bras. Ajuster les autres bras pour correspondre.

ATTENTION : Ne pas serrer excessivement la vis de réglage, car cela pourrait endommager le bras.

Les écrans ne doivent pas dépasser 7 kg (15,5 lb).

Voir Page 8, ① & ②

Humanscale®

1114 6th Ave, 15th Floor
New York, NY 10036
humanscale.com

For our terms and conditions please go to
<https://www.humanscale.com/about/legal-information/terms-conditions.cfm>

© 2023 Humanscale Corporation. The text and artwork are copyrighted materials. All rights reserved. The Humanscale mark and logo are trademarks of Humanscale Corporation and are registered in the United States and certain other countries.