

IN SEARCH OF INCREDIBLE

ASUS PN SERIES

QUICK START GUIDE

Кратко уштевање за брзо старт	دليل التشغيل السريع	빠른 시작 설명서
Stručná příručka	Грејтос дарбо градијос вадовас	Isa pamukciba
Quick Start-vejledning	Hurtigstartvejledning	Guida de pomare rapida
Schnellstarthilfe	Guia de consultă rapidă	Vodíči za bzozo korišćenje
Önemli uyarılar için önemli	Instrukcja szybkiej instalacji	Stručny návod na spustenie
Bezušetrnosti ústředně	Krasnoe pyknoocao	Snabbstartguide
Guida Rapida	Гид де помаре rapida	ପ୍ରମୁଖ ନିର୍ଦ୍ଦେଶାବଳୀ
Panduan Ringkas	Guida de inicio rapida	Hızlı Başlatma Kılavuzu
クイックスタートガイド	Vodíči za bzozo korišćenje	Höbúg dæán khöðl hölag nánah
Жакелим иске коду нукалоуаны	Stručny návod na spustenie	



ASUS

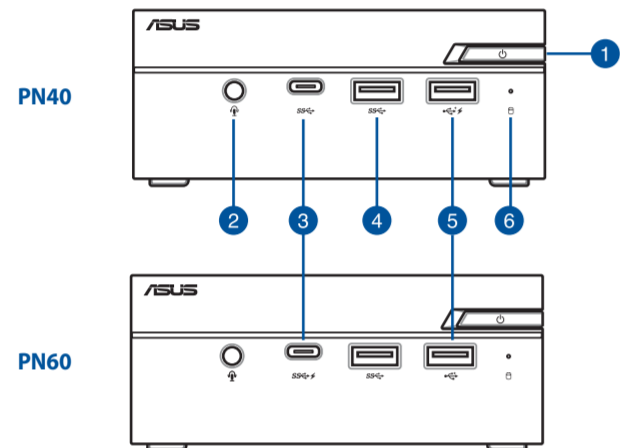
機能 / Özellikler / Fitur

注意: お使いのモデルで項目を使用できない場合は、ポートおよび/またはアイコンは、特定のモデル上でしか使用できない項目では覆われていることがあります。

NOT: Öğe modeliniz için mevcut değilse, seçilen modellerde ile etiketlenmiş öğeler için bağlantı noktası veya veya simge kapalıdır.

CATATAN: Port dan/atau ikon mungkin ditutupi untuk item terlabel pada model tertentu jika item tersebut tidak tersedia untuk model Anda.

前面 / Önden görünüm / Tampilan depan



- 電源ボタン**
本機の電源のオン/オフを切り替えます。また、設定により本機をスリープに移行することができます。電源ボタンを約4秒押しすると強制終了することができます。
 güç düğmesi
Güç düğmesi, Mini PC'yi açmanızı ya da kapatmanızı sağlar. Mini PC'nizi uyku moduna almak için güç düğmesini kullanabilir veya Mini PC'nizi kapanmaya zorlamak için dört (4) saniye basabilirsiniz.
 Tombol Daya
Tombol daya dapat digunakan untuk menghidupkan atau mematikan Mini PC. Anda dapat menggunakan tombol daya untuk mengalihkan Mini PC ke mode tidur atau tekan tombol selama 4 (empat) detik untuk mematikan Mini PC secara paksa.
- ヘッドホン/ヘッドセット/マイクジャック (特定モデルのみ)**
スピーカーやヘッドホンを接続し、本機のオーディオ信号を出力します。ヘッドセットやマイクを接続することも可能です。
 Kulaklık/Mikrofonlu Kulaklık/Mikrofon girişi (yalnızca seçili modellerde)
Bu bağlantı noktası, amplitifikatörlü hoparlörleri veya kulaklıklar bağlamanızı sağlar. Bu bağlantı noktasını, mikrofonlu kulaklığınızı veya harici bir mikrofonu bağlamak için de kullanabilirsiniz.
 Soket Headphone/Headset/Mikrofon (pada model tertentu)
Port ini dapat digunakan untuk menyambungkan headphone atau speaker dengan suara yang diperkuat. Anda juga dapat menggunakan port ini untuk menyambungkan headset atau mikrofon eksternal.
- USB 3.2 Gen 1 Type-C® ポート**
5 Gbpsのデータ転送速度を提供します。また、これらのポートではBattery Charging Version 1.2 (BC 1.2) に準拠のUSBデバイスも急速充電することができます。
 注意: バッテリー充電1.2技術は、一部のモデルでのみ使用することができます。また、最大出力は 5V / 1.5A です。
 USB 3.2 Gen 1 Tip C® 接続点
Bu USB 3.2 Gen 1 Tip C® (Evensel Seri Veri Yolu Tip C®) bağlantı noktası, 5 Gbit/sn değerine kadar aktarım hızı sağlar. Bu bağlantı noktası, USB aygıtlarınızın şarj etmenizi sağlayan Battery Charging 1.2 teknolojisini de destekler.
 NOT: Battery Charging 1.2 teknolojisi yalnızca belirli modellerde vardır, ve en fazla 5V / 1.5A sağlar.

- Port USB 3.2 Gen 1 Tipe-C®**
Port USB (Universal Serial Bus) 3.2 Gen 1 Tipe-C® ini memberikan kecepatan transfer hingga 5 Gbit/detik. Port ini juga mendukung teknologi Pengisian Daya Baterai 1.2 yang memungkinkan Anda mengisi daya perangkat USB.
 CATATAN: Teknologi Pengisian Daya Baterai 1.2 hanya tersedia pada model tertentu, dan memberikan output maksimum 5V/1,5A.

- USB 3.2 Gen 1 ポート**
5 Gbpsのデータ転送速度を提供します。
 USB 3.2 Gen 1 接続点
USB 3.2 Gen 1 (Evensel Seri Veri Yolu) bağlantı noktası, 5 Gbit/sn'ye kadar bir aktarım hızı sağlar.
 Port USB 3.2 Generasi 1
Port USB 3.2 Generasi 1 (Universal Serial Bus) ini menyediakan kecepatan transfer hingga 5 Gbit/detik.

- 右側 / Sağdan görünüm / Tampilan sisi kanan**
- 通気孔 (吸気口)**
通気孔により本体から熱を逃がします。
 重要: 通気孔からは高温の空気が排気されます。故障や事故の原因となりますので、人体、紙、本、衣類、ケーブルなどを密接し着がないようにしてください。
 Hava kanalları (havalandırma girişi)
Havalandırma deliklerini Mini PC kasanzda daha soğuk hava girmesini sağlar.
 ÖNEMLİ! En uygun ısı dağılımı ve havalandırma için, hava deliklerinin engellenmediğinden emin olun.
 Ventilasi Udara (udara masuk)
Ventilasi udara memungkinkan udara masuk ke Mini PC.
 PENTING! Untuk pembuangan panas dan ventilasi yang optimal, pastikan ventilasi tidak terhalang.
- Kensington® セキュリティロック**
Kensington® 互換セキュリティ製品と併用して、本機を固定することができます。
 Kensington® 信頼性 ユニバーサル
Kensington® 信頼性 ユニバーサル Kensington® 信頼性 ユニバーサル Mini PC'nizin güvenliğini sağlamanza olanak tanır.
 Slot keamanan Kensington®
Slot keamanan Kensington® dapat digunakan untuk melindungi Mini PC menggunakan produk keamanan Kensington®.

Slot keamanan Kensington® dapat digunakan untuk melindungi Mini PC menggunakan produk keamanan Kensington®.

Slot keamanan Kensington® dapat digunakan untuk melindungi Mini PC menggunakan produk keamanan Kensington®.

Slot keamanan Kensington® dapat digunakan untuk melindungi Mini PC menggunakan produk keamanan Kensington®.

Slot keamanan Kensington® dapat digunakan untuk melindungi Mini PC menggunakan produk keamanan Kensington®.

Slot keamanan Kensington® dapat digunakan untuk melindungi Mini PC menggunakan produk keamanan Kensington®.

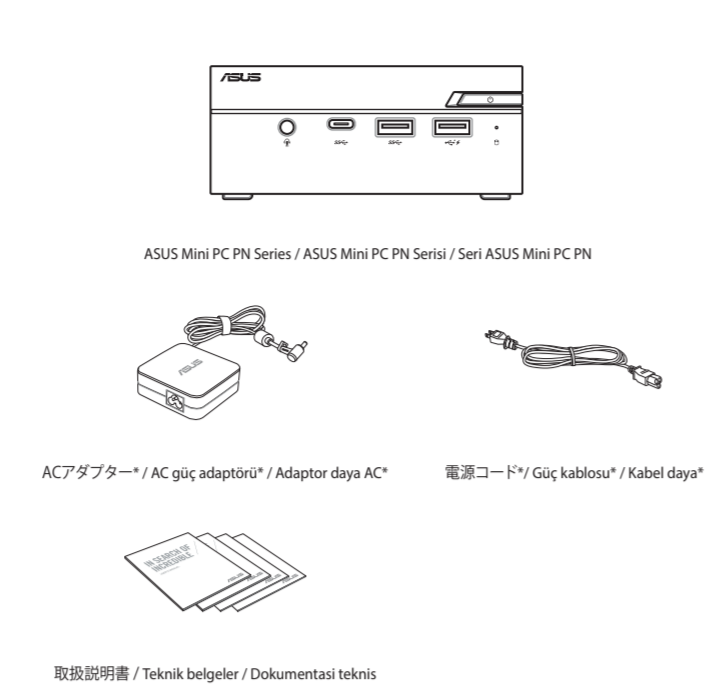
Slot keamanan Kensington® dapat digunakan untuk melindungi Mini PC menggunakan produk keamanan Kensington®.

Slot keamanan Kensington® dapat digunakan untuk melindungi Mini PC menggunakan produk keamanan Kensington®.

Slot keamanan Kensington® dapat digunakan untuk melindungi Mini PC menggunakan produk keamanan Kensington®.

Slot keamanan Kensington® dapat digunakan untuk melindungi Mini PC menggunakan produk keamanan Kensington®.

パッケージの内容 / Paket içeriği / Isi kemasan



取扱説明書 / Teknik belgeler / Dokumentasi teknis

取扱説明書 / Teknik belgeler / Dokumentasi teknis

取扱説明書 / Teknik belgeler / Dokumentasi teknis

取扱説明書 / Teknik belgeler / Dokumentasi teknis

取扱説明書 / Teknik belgeler / Dokumentasi teknis

取扱説明書 / Teknik belgeler / Dokumentasi teknis

取扱説明書 / Teknik belgeler / Dokumentasi teknis

取扱説明書 / Teknik belgeler / Dokumentasi teknis

取扱説明書 / Teknik belgeler / Dokumentasi teknis

取扱説明書 / Teknik belgeler / Dokumentasi teknis

取扱説明書 / Teknik belgeler / Dokumentasi teknis

取扱説明書 / Teknik belgeler / Dokumentasi teknis

取扱説明書 / Teknik belgeler / Dokumentasi teknis

取扱説明書 / Teknik belgeler / Dokumentasi teknis

取扱説明書 / Teknik belgeler / Dokumentasi teknis

取扱説明書 / Teknik belgeler / Dokumentasi teknis

取扱説明書 / Teknik belgeler / Dokumentasi teknis

取扱説明書 / Teknik belgeler / Dokumentasi teknis

取扱説明書 / Teknik belgeler / Dokumentasi teknis

取扱説明書 / Teknik belgeler / Dokumentasi teknis

取扱説明書 / Teknik belgeler / Dokumentasi teknis

取扱説明書 / Teknik belgeler / Dokumentasi teknis

取扱説明書 / Teknik belgeler / Dokumentasi teknis

取扱説明書 / Teknik belgeler / Dokumentasi teknis

取扱説明書 / Teknik belgeler / Dokumentasi teknis

取扱説明書 / Teknik belgeler / Dokumentasi teknis

取扱説明書 / Teknik belgeler / Dokumentasi teknis

取扱説明書 / Teknik belgeler / Dokumentasi teknis

取扱説明書 / Teknik belgeler / Dokumentasi teknis

取扱説明書 / Teknik belgeler / Dokumentasi teknis

取扱説明書 / Teknik belgeler / Dokumentasi teknis

取扱説明書 / Teknik belgeler / Dokumentasi teknis

取扱説明書 / Teknik belgeler / Dokumentasi teknis

取扱説明書 / Teknik belgeler / Dokumentasi teknis

取扱説明書 / Teknik belgeler / Dokumentasi teknis

取扱説明書 / Teknik belgeler / Dokumentasi teknis

取扱説明書 / Teknik belgeler / Dokumentasi teknis

取扱説明書 / Teknik belgeler / Dokumentasi teknis

取扱説明書 / Teknik belgeler / Dokumentasi teknis

取扱説明書 / Teknik belgeler / Dokumentasi teknis

取扱説明書 / Teknik belgeler / Dokumentasi teknis

取扱説明書 / Teknik belgeler / Dokumentasi teknis

取扱説明書 / Teknik belgeler / Dokumentasi teknis

取扱説明書 / Teknik belgeler / Dokumentasi teknis

取扱説明書 / Teknik belgeler / Dokumentasi teknis

取扱説明書 / Teknik belgeler / Dokumentasi teknis

取扱説明書 / Teknik belgeler / Dokumentasi teknis

取扱説明書 / Teknik belgeler / Dokumentasi teknis

取扱説明書 / Teknik belgeler / Dokumentasi teknis

取扱説明書 / Teknik belgeler / Dokumentasi teknis

取扱説明書 / Teknik belgeler / Dokumentasi teknis

取扱説明書 / Teknik belgeler / Dokumentasi teknis

取扱説明書 / Teknik belgeler / Dokumentasi teknis

取扱説明書 / Teknik belgeler / Dokumentasi teknis

取扱説明書 / Teknik belgeler / Dokumentasi teknis

取扱説明書 / Teknik belgeler / Dokumentasi teknis

取扱説明書 / Teknik belgeler / Dokumentasi teknis

取扱説明書 / Teknik belgeler / Dokumentasi teknis

取扱説明書 / Teknik belgeler / Dokumentasi teknis

取扱説明書 / Teknik belgeler / Dokumentasi teknis

取扱説明書 / Teknik belgeler / Dokumentasi teknis

取扱説明書 / Teknik belgeler / Dokumentasi teknis

取扱説明書 / Teknik belgeler / Dokumentasi teknis

取扱説明書 / Teknik belgeler / Dokumentasi teknis

取扱説明書 / Teknik belgeler / Dokumentasi teknis

取扱説明書 / Teknik belgeler / Dokumentasi teknis

取扱説明書 / Teknik belgeler / Dokumentasi teknis

取扱説明書 / Teknik belgeler / Dokumentasi teknis

- 注意:**
- *同様のACアダプターのタイプ・形状は国や地域によって異なる場合があります。
 - 付属品の内容はモデルにより異なる場合があります。付属品の詳細については、各ユーザーマニュアルをご参照ください。
 - 本マニュアルに記載の図は全て参考用です。実際の製品仕様や地域によって実際の製品と形状が異なることがあります。
 - 本体、製品付属のキーボードとマウスは通常のご使用条件下で発生した不具合が発生した場合、保証期間内であれば無料で修理・交換致します(その他付属品・ディスク等は保証適用外です)。なお、保証を受けるには保証書をASUSのコールセンターまでご送付いただく必要があります。
- NOTLAR:**
- *Birlikte gelen adaptör bölgele göre değişiklik gösterebilir.
 - Birlikte gelen bazı aksesuarlar farklı modellere göre değişiklik gösterebilir. Bu aksesuarlar konusunda ayrıntılar için kendi kullandığınız kılavuzunuza başvurun.
 - Aygıt gösterimini yalnızca basıyuru içindir. Asıl ürünün teknik özellikleri modellere göre değişiklik gösterebilir.
 - Aygıt ya da bileşenleri, garanti süresi içinde normal ve düzgün kullanım sırasında arızalanır ya da hatalı çalışır, kusurlu bileşenlerin değiştirilmesi için garanti kartını ASUS Servis Merkezi'ne getirin.

- CATATAN:**
- *Adaptor daya yang diberikan mungkin berbeda, tergantung pada kawasan.
 - Beberapa aksesori yang tersedia mungkin berbeda, tergantung pada model. Untuk rincian tentang aksesori ini, lihat panduan pengguna terkait.
 - Ilustrasi perangkat hanya untuk referensi. Spesifikasi produk yang sebenarnya dapat beragam berdasarkan model.
 - Jika perangkat atau komponennya rusak maupun tidak berfungsi saat penggunaan yang normal dan tepat selama masa berlaku jaminan berlangsung, bawa kartu jaminan ke Pusat Layanan ASUS untuk meminta penggantian komponen yang rusak.

CATATAN: *Adaptor daya yang diberikan mungkin berbeda, tergantung pada kawasan.

CATATAN: *Adaptor daya yang diberikan mungkin berbeda, tergantung pada kawasan.

CATATAN: *Adaptor daya yang diberikan mungkin berbeda, tergantung pada kawasan.

CATATAN: *Adaptor daya yang diberikan mungkin berbeda, tergantung pada kawasan.

CATATAN: *Adaptor daya yang diberikan mungkin berbeda, tergantung pada kawasan.

CATATAN: *Adaptor daya yang diberikan mungkin berbeda, tergantung pada kawasan.

CATATAN: *Adaptor daya yang diberikan mungkin berbeda, tergantung pada kawasan.

CATATAN: *Adaptor daya yang diberikan mungkin berbeda, tergantung pada kawasan.

CATATAN: *Adaptor daya yang diberikan mungkin berbeda, tergantung pada kawasan.

CATATAN: *Adaptor daya yang diberikan mungkin berbeda, tergantung pada kawasan.

CATATAN: *Adaptor daya yang diberikan mungkin berbeda, tergantung pada kawasan.

CATATAN: *Adaptor daya yang diberikan mungkin berbeda, tergantung pada kawasan.

CATATAN: *Adaptor daya yang diberikan mungkin berbeda, tergantung pada kawasan.

CATATAN: *Adaptor daya yang diberikan mungkin berbeda, tergantung pada kawasan.

CATATAN: *Adaptor daya yang diberikan mungkin berbeda, tergantung pada kawasan.

CATATAN: *Adaptor daya yang diberikan mungkin berbeda, tergantung pada kawasan.

CATATAN: *Adaptor daya yang diberikan mungkin berbeda, tergantung pada kawasan.

CATATAN: *Adaptor daya yang diberikan mungkin berbeda, tergantung pada kawasan.

CATATAN: *Adaptor daya yang diberikan mungkin berbeda, tergantung pada kawasan.

CATATAN: *Adaptor daya yang diberikan mungkin berbeda, tergantung pada kawasan.

CATATAN: *Adaptor daya yang diberikan mungkin berbeda, tergantung pada kawasan.

CATATAN: *Adaptor daya yang diberikan mungkin berbeda, tergantung pada kawasan.

CATATAN: *Adaptor daya yang diberikan mungkin berbeda, tergantung pada kawasan.

CATATAN: *Adaptor daya yang diberikan mungkin berbeda, tergantung pada kawasan.

CATATAN: *Adaptor daya yang diberikan mungkin berbeda, tergantung pada kawasan.

CATATAN: *Adaptor daya yang diberikan mungkin berbeda, tergantung pada kawasan.

CATATAN: *Adaptor daya yang diberikan mungkin berbeda, tergantung pada kawasan.

CATATAN: *Adaptor daya yang diberikan mungkin berbeda, tergantung pada kawasan.

CATATAN: *Adaptor daya yang diberikan mungkin berbeda, tergantung pada kawasan.

CATATAN: *Adaptor daya yang diberikan mungkin berbeda, tergantung pada kawasan.

CATATAN: *Adaptor daya yang diberikan mungkin berbeda, tergantung pada kawasan.

CATATAN: *Adaptor daya yang diberikan mungkin berbeda, tergantung pada kawasan.

CATATAN: *Adaptor daya yang diberikan mungkin berbeda, tergantung pada kawasan.

CATATAN: *Adaptor daya yang diberikan mungkin berbeda, tergantung pada kawasan.

CATATAN: *Adaptor daya yang diberikan mungkin berbeda, tergantung pada kawasan.

CATATAN: *Adaptor daya yang diberikan mungkin berbeda, tergantung pada kawasan.

CATATAN: *Adaptor daya yang diberikan mungkin berbeda, tergantung pada kawasan.

CATATAN: *Adaptor daya yang diberikan mungkin berbeda, tergantung pada kawasan.

CATATAN: *Adaptor daya yang diberikan mungkin berbeda, tergantung pada kawasan.

CATATAN: *Adaptor daya yang diberikan mungkin berbeda, tergantung pada kawasan.

CATATAN: *Adaptor daya yang diberikan mungkin berbeda, tergantung pada kawasan.

CATATAN: *Adaptor daya yang diberikan mungkin berbeda, tergantung pada kawasan.

CATATAN: *Adaptor daya yang diberikan mungkin berbeda, tergantung pada kawasan.

CATATAN: *Adaptor daya yang diberikan mungkin berbeda, tergantung pada kawasan.

CATATAN: *Adaptor daya yang diberikan mungkin berbeda, tergantung pada kawasan.

CATATAN: *Adaptor daya yang diberikan mungkin berbeda, tergantung pada kawasan.

CATATAN: *Adaptor daya yang diberikan mungkin berbeda, tergantung pada kawasan.

CATATAN: *Adaptor daya yang diberikan mungkin berbeda, tergantung pada kawasan.

CATATAN: *Adaptor daya yang diberikan mungkin berbeda, tergantung pada kawasan.

CATATAN: *Adaptor daya yang diberikan mungkin berbeda, tergantung pada kawasan.

CATATAN: *Adaptor daya yang diberikan mungkin berbeda, tergantung pada kawasan.

CATATAN: *Adaptor daya yang diberikan mungkin berbeda, tergantung pada kawasan.

CATATAN: *Adaptor daya yang diberikan mungkin berbeda, tergantung pada kawasan.

CATATAN: *Adaptor daya yang diberikan mungkin berbeda, tergantung pada kawasan.

CATATAN: *Adaptor daya yang diberikan mungkin berbeda, tergantung pada kawasan.

CATATAN: *Adaptor daya yang diberikan mungkin berbeda, tergantung pada kawasan.

CATATAN: *Adaptor daya yang diberikan mungkin berbeda, tergantung pada kawasan.

CATATAN: *Adaptor daya yang diberikan mungkin berbeda, tergantung pada kawasan.

CATATAN: *Adaptor daya yang diberikan mungkin berbeda, tergantung pada kawasan.

CATATAN: *Adaptor daya yang diberikan mungkin berbeda, tergantung pada kawasan.

CATATAN: *Adaptor daya yang diberikan mungkin berbeda, tergantung pada kawasan.

CATATAN: *Adaptor daya yang diberikan mungkin berbeda, tergantung pada kawasan.

CATATAN: *Adaptor daya yang diberikan mungkin berbeda, tergantung pada kawasan.

CATATAN: *Adaptor daya yang diberikan mungkin berbeda, tergantung pada kawasan.

CATATAN: *Adaptor daya yang diberikan mungkin berbeda, tergantung pada kawasan.

CATATAN: *Adaptor daya yang diberikan mungkin berbeda, tergantung pada kawasan.

CATATAN: *Adaptor daya yang diberikan mungkin berbeda, tergantung pada kawasan.

CATATAN: *Adaptor daya yang diberikan mungkin berbeda, tergantung pada kawasan.

FCC COMPLIANCE INFORMATION
Per FCC Part 2 Section 2.1077

FCC

Responsible Party: **Asus Computer International**
Address: **800 Corporate Way, Fremont, CA 94539.**
Phone/Fax No: **(510)739-3777/(510)608-4555**

hereby declares that the product

Product Name : **Desktop PC**
Model Number : **PN40, PN60**

compliance statement:

This device complies with part 15 of the FCC Rules. Operation is subject to the following two conditions: (1) This device may not cause harmful interference, and (2) this device must accept any interference received, including interference that may cause undesired operation.

Ver. 180125

- 13** **注意:** 実際の手順や仕様はモデルにより異なる場合があります。
NOT: Bu bağlantı noktası, modele göre değişiklik gösterebilir.
CATATAN: Port ini dapat berbeda untuk setiap model.

- 14** **LANポート**
ピンRJ-45LANポートは標準イーサネットケーブルに対応し、LANに接続することができます。
 Ağ bağlantısı
Sekiz pimli RJ-45 LAN bağlantı noktası, bir yerel ağa bağlantı için standart bir Ethernet kablosunu destekler.
 Port LAN
Port LAN RJ-45 8-pin mendukung kabel Ethernet standar untuk membuat sambungan ke jaringan lokal.

- 15** **SSD**
USB 3.2 Gen 1 ポート
5 Gbpsのデータ転送速度を提供します。
 USB 3.2 Gen 1 接続点
USB 3.2 Gen 1 (Evensel Seri Veri Yolu) bağlantı noktası, 5 Gbit/sn'ye kadar bir aktarım hızı sağlar.
 Port USB 3.2 Generasi 1
Port USB 3.2 Generasi 1 (Universal Serial Bus) ini menyediakan kecepatan transfer hingga 5 Gbit/detik.

- 16** **電源入力**
付属のACアダプターを接続し、PC Stationに電源を供給します。付属のACアダプター以外は使用しないでください。故障の原因となります。
 警告: ACアダプターは、使用中高温となる場合があります。アダプターを覆ったたり、また身体に密着させて使用しないでください。
 注意: ACアダプターに関する次の情報を参照してください。
 65W ACアダプター: +19.0V DC === 3.42A / +19.5V DC === 3.33A, 65.0W

- 17** **ディスプレイポート**
本機を外付けディスプレイに接続します。
 DisplayPort
Bu bağlantı noktası Mini Bilgisayarınızın harici ekran bağlamanızı sağlar.
 DisplayPort
Port ini memungkinkan Anda menyambungkan PC Mini ke layar eksternal.

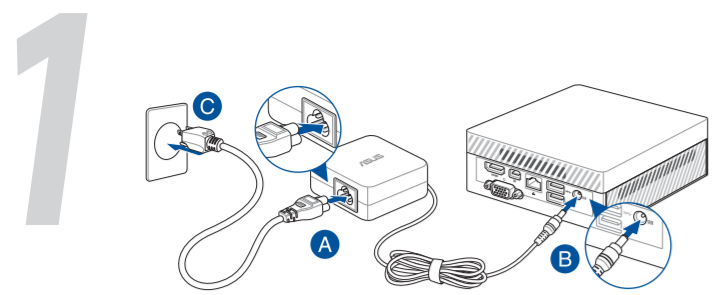
- 18** **ディスプレイポート (特定モデルのみ)**
本機を外付けディスプレイに接続します。
 DisplayPort (yalnızca seçili modellerde)
Bu bağlantı noktası Mini Bilgisayarınızın harici ekran bağlamanızı sağlar.
 DisplayPort Mini (pada model tertentu)
Port ini memungkinkan Anda menyambungkan PC Mini ke layar eksternal.

- 19** **USB 3.2 Gen 1 Type-C®/DisplayPort コンポート (特定モデルのみ)**
USB 3.2 Gen 1 Type-C®ポートは、最大5 Gbit/sのデータ転送速度を提供し、Displayport 1.2をサポートしています。USB Type-C®アダプターで、本機と外付けディスプレイを接続します。
 USB 3.2 Gen 1 Tip C®/DisplayPort 接続点
Bu USB 3.2 Gen 1 Tip C® (Evensel Seri Veri Yolu Tip C®) bağlantı noktası, 5 Gbit/sn değerine kadar aktarım hızı sağlar ve Displayport 1.2 Mini bilgisayarınızın harici bir ekrana bağlamak için USB Tip C® adaptör kullanın.
 Port kombinasi USB 3.2 Gen 1 Tipe-C®/DisplayPort (pada model tertentu)
Port USB (Universal Serial Bus) 3.2 Gen 1 Tipe-C® ini memberikan kecepatan transfer hingga 5 Gbit/detik dan mendukung port Display 1.2. Gunakan adaptor USB Tipe-C® untuk menyambungkan PC Mini ke layar eksternal.

- 20** **ディスプレイポート**
本機を外付けディスプレイに接続します。
 DisplayPort
Bu bağlantı noktası Mini Bilgisayarınızın harici ekran bağlamanızı sağlar.
 DisplayPort
Port ini memungkinkan Anda menyambungkan PC Mini ke layar eksternal.

- 21** **ディスプレイポート**
本機を外付けディスプレイに接続します。
 DisplayPort
Bu bağlantı noktası Mini Bilgisayarınızın harici ekran bağlamanızı sağlar.
 DisplayPort
Port ini memungkinkan Anda menyambungkan PC Mini ke layar eksternal.

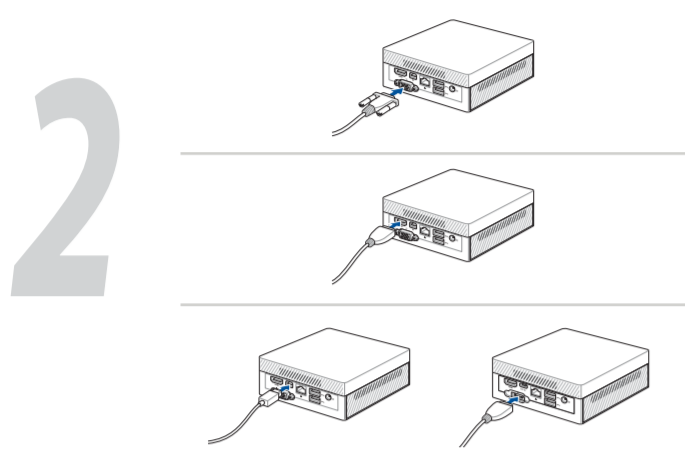
使用の手引き / Arkadan görünüm / Persiapan



ACアダプターとコードを接続します。

Güç adaptörünü ve kablosunu bağlayın

Sambungkan adaptor dan kabel daya



ディスプレイケーブルをVGAポート、HDMI™ポート、Mini DisplayPort、またはDisplayPortのいずれかに接続し、本機にディスプレイパネルを接続します。

VGA, HDMI™, Mini DisplayPort veya DisplayPort bağlantı noktasına bir ekran kablosu bağlayarak Mini Bilgisayarınıza bir ekran bağlayın

Sambungkan panel layar ke PC Mini dengan menyambungkan kabel layar ke port VGA, port HDMI™, DisplayPort Mini, atau DisplayPort

注意:

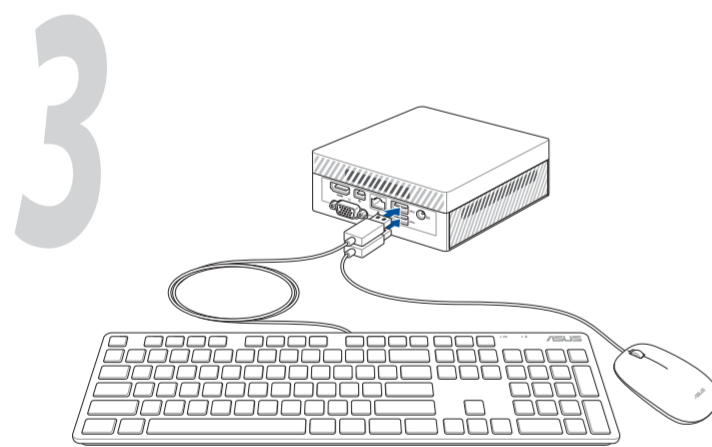
- PN40 Series**
 - カスタマイズポートまたはMini DisplayPortのうち、1つのディスプレイポートにしか接続できません (HDMI™を除く)。
 - ディスプレイポートを切り替えるときは、他のポートのケーブルを外してください。
 - PN60 Series**
 - HDMI™ポートとカスタマイズポート、またはHDMI™ポートとUSB 3.2 Gen 1 Type-C™/DisplayPortコンポートを使用する場合、ディスプレイパネルを同時に2台まで接続することができます。
 - USB 3.2 Gen 1 Type-C™/DisplayPortコンポートをディスプレイポートとして使用する場合、カスタマイズポートはディスプレイポートとして利用できません。
 - ディスプレイポートとして使用するUSB 3.2 Gen 1 Type-C™/DisplayPortコンポートとカスタマイズポートを切り替える際は、本機の電源がオフになっていることをご確認ください。
- *実際の手順や仕様はモデルにより異なる場合があります。各ポートの位置については、機種のセクションをご参照ください。

NOT:

- PN40 Serisi için**
 - Yapılandırılabilir bağlantı noktası ile Mini DisplayPort arasında sadece tek bir ekran bağlantısı yapılabilir (HDMI™ hariç).
 - Ekran bağlantı noktaları arasında geçiş yaparken lütfen diğer bağlantı noktasının kablosunu çıkardığınızdan emin olun.
 - PN60 Serisi için**
 - HDMI™ bağlantı noktası ve yapılandırılabilir bağlantı noktası ya da HDMI™ bağlantı noktası ve USB 3.2 Gen 1 Type-C™/DisplayPort combo bağlantı noktası kullanılarak aynı anda iki ekran bağlanabilir.
 - USB 3.2 Gen 1 Type-C™/DisplayPort birleşik bağlantı noktası ekran bağlantı noktası olarak kullanıldığında, yapılandırılabilir bağlantı noktasının ekran bağlantı noktası işlevi devre dışı olacaktır.
 - Ekran bağlantı noktası olarak kullandığınız sırada, USB 3.2 Gen 1 Type-C™/DisplayPort combo bağlantı noktası ile yapılandırılabilir bağlantı noktası arasında geçiş yaparken aygıtınızın gücünün kapatıldığını emin olunuz.
- * Bu bağlantı noktası, modele göre değişiklik gösterebilir. Bağlantı noktalarının yerleri için lütfen özellikler bölümüne bakınız.

CATATAN:

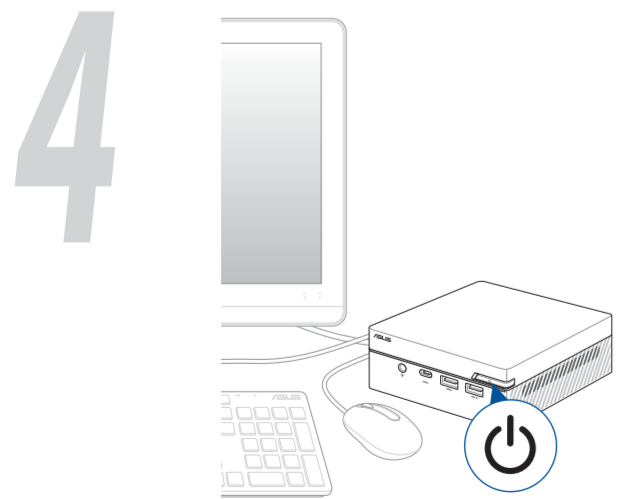
- Untuk Seri PN40**
 - Hanya satu layar yang dapat disambungkan antara port yang dapat dikonfigurasi dan DisplayPort Mini(D) (kecuali untuk HDMI™).
 - Saat beralih di antara port layar, pastikan untuk melepas kabel port lainnya.
 - Untuk Seri PN60**
 - Hingga dua panel layar dapat disambungkan secara bersamaan saat menggunakan port HDMI™ dan port yang dapat dikonfigurasi*, atau port HDMI™ dan port kombinasi USB 3.2 Gen 1 Type-C™/DisplayPort.
 - Saat menggunakan port kombinasi USB 3.2 Gen 1 Type-C™/DisplayPort sebagai port layar, port yang dapat dikonfigurasi* akan dinonaktifkan sebagai port layar.
 - Pastikan perangkat Anda dinonaktifkan saat beralih antara port kombinasi USB 3.2 Gen 1 Type-C™/DisplayPort dan port yang dapat dikonfigurasi bila menggunakannya sebagai port layar.
- * Port ini dapat berbeda untuk setiap model. Lihat bagian Fitur untuk lokasi port.



キーボードとマウスを接続します。

Kablolu veya kablosuz klavyeyi ve fareyi bağlayın

Menyambungkan keyboard dan mouse berkabel atau nirkabel



コンピューターの電源をオンにします。

Sistemini açın

Hidupkan sistem

本機のアップグレード / Mini Bilgisayarınızı yükseltme / Meng-upgrade PC Mini

重要:

- メモリー及びワイヤレスカード、SSDの取り付け・交換は、専門家の指導の下で行うことをお勧めします。技術支援およびサポートはASUSサービスセンターにご相談ください。
- 取り付け作業を行う前に、両手が乾いていることをご確認ください。静電気防止対策として、取り付け作業の際は、接地処理されたリストストラップを使用する、または安全に接地処理した物や金属に触れてから行なってください。

ONEMLI!

- Bellek modüllerini, kablosuz kartını ve katı hâl sürücüsünü (SSD) uzman gözetimi altında takmanız veya yükseltmeniz önerilir. Daha fazla yardım için bir ASUS hizmet merkezini ziyaret edin.
- Bundan sonraki kurulum işlemlerine devam etmeden önce ellerinizin kuru olduğundan emin olun. Bu kilavuzdaki özelliklerin herhangi birini takmadan önce, statik elektrikle zarar görmelemini önlemek için topraklı bir bileklik kullanın veya güvenli biçimde topraklanmış bir nesneye ya da metal nesneye dokununuz.

PENTING!

- Sebaiknya pasang atau upgrade modul memori, kartu nirkabel, dan SSD (solid state drive), di bawah pengawasan profesional. Kunjungi pusat layanan ASUS untuk bantuan lebih lanjut.
- Pastikan tangan Anda kering sebelum memulai proses pemasangan. Sebelum memasang fitur apa pun dalam panduan ini, gunakan tali gelang yang telah dlarate atau sentuh benda maupun logam yang telah diarde dengan aman untuk menghindari kerusakan akibat listrik statis.

注意:

本機に記載のスクリーンショットは参照用です。スロットの数、仕様はモデルにより異なる場合があります。

NOT:

Bu ksmdaki gösterimler yalnızca basıyuru içindir. Yuvalar, modele bağlı olarak değişiklik gösterebilir.

CATATAN:

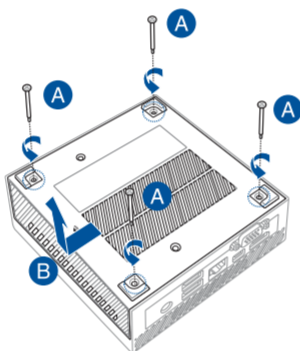
Gambar dalam bagian ini hanya untuk referensi. Slot dapat berbeda, tergantung pada model.

底面カバーの取り外し / Alt kapağı çıkarma / Melepas penutup bawah

- 本機の電源をオフにし、すべてのケーブルと周辺機器を取り外します。
 - VivoMini aygıtınızı kapatıp, tüm bağlantıları ve çevre birimlerini çıkarın.
 - Nonaktifkan VivoMini, lalu lepas sambungan semua kabel dan periferal.

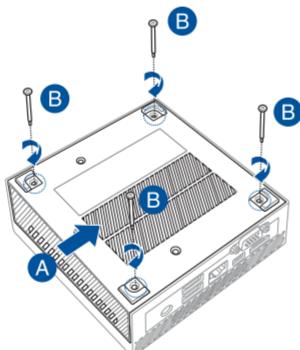
- 上面が下になるよう、本機を平らで安定した場所に置きます。
 - VivoMini'yi, üst tarafta aşağı bakar şekilde düz, sabit bir yüzeye yerleştirin.
 - Letakkan VivoMini di atas permukaan datar dan stabil dengan sisi atas menghadap ke bawah.

- 底面カバーから4本のネジを外し(A)、底面カバーを右に押し取り外します(B)。
 - Dört (4) vidayı alt kapaktan çıkarın (A), ayırmak için alt kapağı sağa doğru itin (B).
 - Lepas 4 (empat) sekrup dari penutup bawah (A), lalu dorong penutup bawah ke kanan untuk melepasnya (B).



底面カバーを元に戻す / Alt kapağı geri takma / Mengganti penutup bawah

底面カバーを本機の左側から右側に押し(A)、取り外しした4本のネジで固定します(B)。
Alt kapağı sol taraftan Mini Bilgisayarın sağ tarafına doğru itip (A), daha önce çıkarılan dört (4) vidayı kullanarak sabitleyin (B).
Dorong penutup bawah dari sisi kiri ke kanan pada PC Mini (A), lalu kembangkan menggunakan 4 (empat) sekrup yang telah dilepas sebelumnya (B).



メモリーを取り付ける / Bellek modüllerini takma / Memasang modul memori

本機には、SO-DIMMメモリスロットが2基搭載されており、DDR4 SO-DIMMメモリーを2枚取り付けることができます。
Mini Bilgisayarınızda iki tane DDR4 SO-DIMM takmanızla olanak tanıyan iki SO-DIMM bellek yuvası vardır. PC Mini ini dilengkapi dua slot memori SO-DIMM yang memungkinkan Anda memasang dua SO-DIMM DDR4.

注意: サポートされているメモリーサイズはモデルによって異なる場合があります。サポートされている最大メモリーサイズは次のとおりです。
PN60: 最大32GBメモリー
PN40: 最大8GBメモリー

NOT: Desteklenen bellek boyutları modeller arasında değişiklik gösterebilir; lütfen aşağıdaki desteklenen en fazla bellek boyutlarına basıyurun:
PN60: En fazla 32 GB bellek.
PN40: En fazla 8 GB bellek.

CATATAN: Ukuran memori yang didukung dapat berbeda di setiap model, baca ukuran memori maksimum yang didukung berikut:
PN60: Memori Maksimum 32GB.
PN40: Memori Maksimum 8GB.

重要: 互換性のあるメモリーリストについては、弊社公式サイト (http://www.asus.com) をご覧ください。本機のDIMMスロットには、DDR4 SO-DIMMモジュール以外を取り付けることはできません。

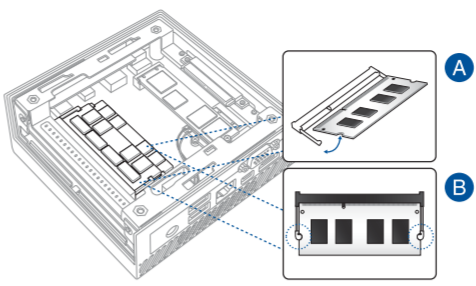
ONEMLI! Uyumlu DIMM'lerin listesi için http://www.asus.com adresine basıyurun. VivoMini'nin DIMM yuvalarına yalnızca DDR4 SO-DIMM's takabilirsiniz.

PENTING! Kunjungi http://www.asus.com untuk daftar DIMM yang kompatibel. Anda hanya dapat memasang DDR4 SO-DIMM's ke slot DIMM VivoMini.

- 向きを確認しながらメモリーをスロットに挿入し(A)、所定の位置に収まるまで押し下げます(B)。他のメモリーを取り付ける際も、同じ手順で行います。

- Bellek modülünü yuvaya hizalayıp takın (A) ve yerine sıkı biçimde oturana kadar aşağı doğru bastırın (B). Diğer bellek modülünü takmak için aynı adımları tekrarlayın.

- Sejajarkan dan masukkan modul memori ke dalam slot (A), lalu tekan (B) hingga terpasang dengan benar pada tempatnya. Ulangi langkah yang sama untuk memasang memori modul lainnya.



2.5インチHDD/SSDを取り付ける / 2,5" sabit disk veya katı hâl disk takma / Memasang HDD atau SSD 2,5"

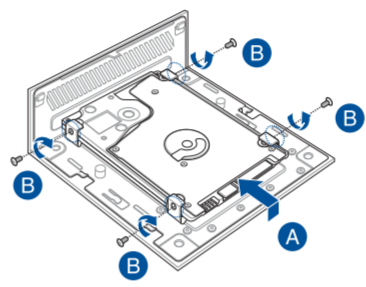
- 2.5インチHDDまたはSSDを手元で準備し、本機の底面カバーにあるストレージベイの位置を確認します。
 - 2,5" sabit diskinizi veya katı hâl diskinizi hazırlayın. Mini Bilgisayarınızın alt kapadındaki depolama yuvasıyla hizalayın.
- Siapkan HDD atau SSD 2,5"; lalu sejajarkan dengan wadah penyimpanan pada penutup bawah PC Mini.

- HDDまたはSSDをストレージベイに挿入し(A)、4本のネジで固定します(B)。
 - Sabit diskinizi veya katı hâl diskinizi depolama yuvasına yerleştirip (A), dört (4) vidayı sabitleyin (B).
- Masukkan HDD atau SSD ke dalam wadah penyimpanan (A), lalu kembangkan dengan 4 (empat) sekrup (B).

重要: このデバイスは、7mmおよび9.5mmの2.5インチHDDまたはSSDのみに対応しています。

ONEMLI! Bu aygıt yalnızca 7 mm ve 9.5 mm 2,5" sabit disk veya katı hâl disk destekler.

PENTING! Perangkat ini hanya mendukung HDD atau SSD 2,5" berukuran 7 mm dan 9.5 mm.



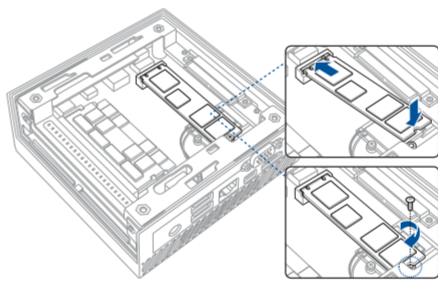
M.2 SSDを取り付ける (特定モデルのみ) / M.2 katı hâl disk takma (yalnızca seçili modellerde) / Memasang SSD M.2 (pada model tertentu)

注意: M.2 SSDは特定モデルのみ使用することができます。

NOT: M.2 katı hâl disk yalnızca belirli modellerde desteklenir.

CATATAN: SSD M.2 hanya didukung pada model tertentu.

- 2280 M.2 SSDを本機内部のスロットに取り付けます。
 - 2280 M.2 katı hâl diskini, VivoMini içindeki yuvasıyla hizalayıp yerleştirin.
- Sejajarkan dan masukkan SSD M.2 2280 ke slotnya di dalam VivoMini.
- 2280 M.2 SSDのネジ穴部分を指でゆっくり押し下げ、付属の3mm丸ネジで固定します。
 - 2280 M.2 katı hâl diskini vida deliğinin üstüne yavaşça itip, birlikte sağlanan 3 mm yuvarlak başlı vidalardan birini kullanarak sabitleyin.
- Tekan SSD M.2 2280 secara perlahan pada bagian atas lubang sekrup, lalu kembangkan menggunakan satu sekrup bulat 3mm yang disertakan.



ワイヤレスカードを取り付ける / Kablosuz kartını takma / Pemasangan wireless card

注意: 本機には2230ワイヤレス機器とBluetooth機器に対応のM.2 スロットが搭載されています。互換性のあるワイヤレス機器とBluetooth機器については、ASUSの公式サイト (http://www.asus.com) (http://www.asus.com) 日本国内で使用する際、日本で無線認証を受けているモジュールを必ずご使用ください。

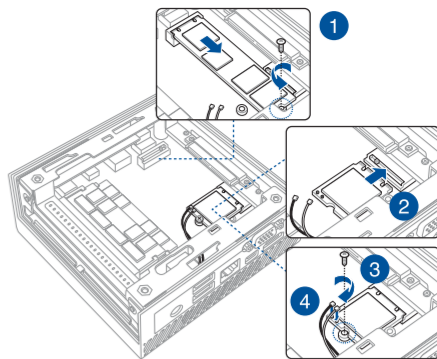
NOT: VivoMini aygıtınız 2230 kablosuz ve Bluetooth bağdaştırıcılara için bir M.2 yuvasına sahiptir. Uyumlu kablosuz ve Bluetooth adaptörlerini listesi için http://www.asus.com adresine basıyurun.

CATATAN: VivoMini Anda dilengkapi slot M.2 untuk adapter nirkabel 2230 dan Bluetooth. Kunjungi http://www.asus.com untuk mendapatkan daftar adapter nirkabel dan Bluetooth yang kompatibel.

- (オプション) M.2 SSDが取り付けられている場合は取り外します。M.2 SSDを取り外すには、ネジ穴からネジを取り外し、M.2 SSDを取り外します。
 - (isteğe bağlı) Taklınız M.2 katı hâl diskini çıkarın. M.2 katı hâl diskini çıkarmak için, vidayı vida deliğinden çıkıp M.2 katı hâl diskini çıkarın.
- (opsional) Lepas SSD M.2 jika terpasang. Untuk melepas SSD M.2, lepas sekrup dari lubangny, lalu lepas SSD M.2.
- ワイヤレスカードを本機内部のスロットに合わせて挿入します。
 - Kablosuz kartını Mini Bilgisayarın içindeki yuvasıyla hizalayıp takın.
- Sejajarkan dan masukkan kartu nirkabel ke dalam slotnya pada PC Mini.

- ワイヤレスカードのネジ穴部分を指でゆっくり押し下げ、付属の3mm丸ネジで固定します。
 - Kablosuz kartını vida deliğinin üstüne yavaşça itip, birlikte sağlanan 3 mm yuvarlak başlı vidalardan birini kullanarak sabitleyin.
- Tekan kartu nirkabel secara perlahan pada bagian atas lubang sekrup, lalu kembangkan menggunakan satu sekrup bulat 3mm yang disertakan.

- (オプション) ワイヤレスカードにアンテナを接続します。
 - (isteğe bağlı) Antenleri kablosuz kartınıza bağlayın.
- (opsional) Menyambungkan antena ke kartu nirkabel.



注意:

- ワイヤレスカードにアンテナを接続することにより、無線信号が強くなる場合があります。
- アンテナがワイヤレスカードの所定の位置に収まると、カチッ音がします。

NOT:

- Antenleri kablosuz kartınıza bağlamak kablosuz sinyalinizi güçlendirir.
- Yumuşak bir tıkama sesi, antenin kablosuz kartına sıkıca takıldığını belirtir.

CATATAN:

- Menyambungkan antena ke kartu nirkabel dapat memperkuat sinyal nirkabel.
- Suara klik pelan menunjukkan bahwa antena telah terpasang dengan aman pada kartu nirkabel.