

Important Safety Instructions

This chapter provides important safety instructions for the prevention of injury to users of this machine and others, and damage to property. Read this chapter before using the machine and follow the instructions to ensure that you use the machine properly. The Canon online manual site (<https://oip.manual.canon/>) also provides information on this machine. Read this information also to ensure correct use. Do not perform any operations not described in this manual. Canon will not be responsible for any damages resulting from operations not described in this manual, improper use, or repairs or modifications not performed by Canon or a third party authorized by Canon. Unless otherwise stated, illustrations used in this manual are for the imageCLASS MF665Cdw.

WARNING

Indicates a warning concerning operations that may lead to death or serious personal injury if not performed correctly. To ensure that you use the machine safely, always observe these warnings.

CAUTION














Indicates a precaution for preventing the risk of personal injury or property damage other than a product fault due to improper use of the machine. To ensure that you use the machine safely, always observe these cautions.

IMPORTANT

Indicates important operational requirements and restrictions that should always be observed when using this machine. Always observe these important items to avoid malfunctions, faults or property damage due to improper machine operation.

Safety-related Symbols

The following symbols are used on this product:

-  Power switch (On)
-  Power switch (Off)
-  Power switch (Stand-by)
-  Push-button switch (On  / Off 
-  Protective earthing terminal
-  Electric shock warning: Hazardous voltage inside. Do not remove the cover.
-  High temperature warning. Do not touch.
-  Class II equipment
-  Contains moving parts. Keep hands and other body parts away from moving parts.
-  Electric shock warning: Unplug all power cords from the power outlet.
-  Sharp edges. Keep hands and other body parts away from sharp edges.

NOTE

Some models may use other symbols not listed here.

Installation

To ensure that you use this machine safely, read the following precautions carefully before installing the machine in a suitable location.

WARNING

Do not install in the locations listed below

Doing so may result in a fire or electric shock.

- Locations that risk blocking the ventilation slots (too close to walls or curtains or on materials such as deep-pile carpets)
- Damp or dusty locations
- Near heating appliances or open flames
- Near alcohol, paint thinners or other flammable substances

Do not use a wireless LAN close to medical equipment (only for products with a wireless LAN function)

Radio waves can interfere with medical equipment and cause malfunctions that may lead to accidents.

CAUTION

Do not install in the locations listed below

Doing so could result in a fault or adversely affect people or other equipment.

- Outdoors or in locations exposed to direct sunlight
- Locations subject to temperature and humidity extremes, whether low or high
- Locations subject to dramatic changes in temperature or humidity
- Near equipment that generates magnetic or electromagnetic waves
- Near electronic devices or precision equipment, such as TVs, radios and computers
- Laboratories or other locations where chemical reactions occur
- Locations heavily exposed to aerosol sprays, ammonia or other corrosive gases
- Locations subject to instability or vibration
- Surfaces that may warp under the weight of the machine or into which the machine is liable to sink (carpets, straw matting, beds, etc.)
- Locations where air ventilated from the machine directly impacts people

Use the correct method when moving this machine

Using incorrect methods to move this machine may result in injury.

- Carry this machine correctly according to the instructions in the manual.
- Position this machine slowly and carefully to avoid getting your hands caught between the machine and the floor or walls.

Provide adequate ventilation during use

This machine generates small amounts of ozone and other emissions during normal use. These amounts are too low to be harmful to humans. However, poorly ventilated rooms should be adequately ventilated during extended use or long print runs.

IMPORTANT

When using a wireless LAN (only for products with a wireless LAN function)

- Install the machine no more than 54 yards (50 meters) from the wireless LAN router.
- As much as possible, install in a location where communication is not blocked by intervening objects. The signal may be degraded when passing through walls or floors.
- Install the machine as far as possible from digital cordless phones, microwave ovens or other equipment that emits radio waves.

Connecting the telephone line (only for machines that support faxes)

In certain circumstances, this machine may not be able to communicate via some telephone lines or in some regions. One such example is when the total resistance of the telephone line and the machine exceeds 1700Ω. In this event, contact your dealer or service representative.

- This machine conforms to an analog telephone line standard and can only be connected to ordinary subscriber telephone lines. Connecting the machine to a business line or other dedicated line may result in faults. Always check the line before connecting.

About cables

- Use a modular cable that is shorter than 3.2 yards (3 meters).
- Use a USB cable that is shorter than 3.2 yards (3 meters).

Power Supply

WARNING

Using the power plug and cord correctly

Improper use may result in a fire or electric shock.

- Check that the power supply used for the machine is safe and has a stable voltage.
- Use only a power supply that meets the specified voltage requirements.
- Connect the machine to a securely grounded power outlet using the power cord provided.
- Do not use power cords other than the cord provided.
- The power cord provided should only be used with this machine.
- If you plug this machine into a power outlet with multiple sockets, do not use the remaining sockets to connect other devices.
- Do not use extension cords.
- Run the power cord so as to avoid any risk of tripping over the cord.
- Do not modify, pull, unduly bend or otherwise damage the power cord.
- Do not place heavy objects on the power cord.
- Do not bundle the power cord or tie it in a knot.
- Do not run the power cord close to a heating appliance.
- Do not plug in and unplug the power connector

En

Fr

Es

Pt

frequently.

- Do not subject the power connector to strong impacts.
- Plug the power plug fully into the power outlet, ensuring that it is securely inserted.
- Do not touch the machine during a thunderstorm.
- Do not plug in or unplug the power plug with wet hands.
- During holidays or other times when the machine will not be used for long periods, turn the machine off and unplug it from the power supply.

unplug it from the power outlet.

- Unplug the power plug periodically and wipe the machine with a dry cloth to remove dust and grime.
- Clean the machine using a cloth moistened with water and then thoroughly wrung out. Do not use alcohol, benzene, paint thinners or other flammable substances and do not use tissue paper or paper towels.
- Regularly check the machine for overheating, rusting, dents, scratches and cracks.

Users of cardiac pacemakers

This machine and its toner cartridges emit low levels of magnetism and ultrasonic waves. If you use a cardiac pacemaker and experience any abnormalities, move away from the machine and consult your physician.

CAUTION

Take care not to drop heavy objects, on the platen glass

Doing so may damage the platen glass and result in injury.

Do not attempt to carry the machine with the paper drawers installed

Doing so risks parts being dropped and causing injury.



Observe the following

Failure to do so may result in injury, faults or paper jams.

- Do not place heavy objects on this machine.
- Take care not to trap your hands when using parts that open and close.
- The rollers and other moving parts should be kept away from hands, loose-fitting clothing, dangling accessories, etc., that could get caught in them.
- Take care to avoid cutting your hands or fingers on paper or machine parts when replenishing the paper or clearing paper jams.
- Do not subject the machine to strong impacts or shaking.
- Do not use undue force when opening and closing doors, covers or drawers, etc. on the machine.
- Do not turn this machine off while it is printing.
- Do not open and close any covers, or remove or add paper while the machine is running.
- Do not put your hands inside the machine unless absolutely necessary.

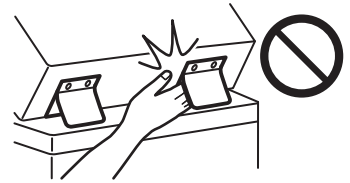
Move or re-install the machine as instructed in the User's Guide

When relocating or re-installing a previously installed machine, do so in accordance with the instructions in the User's Guide.

Using the feeders correctly

Improper use may result in injury.

- When making copies of items such as thick books on the platen glass, do not press down hard enough to damage the feeder.
- Close the feeder slowly.
- Do not slide your hand or fingers fully into the feeder.



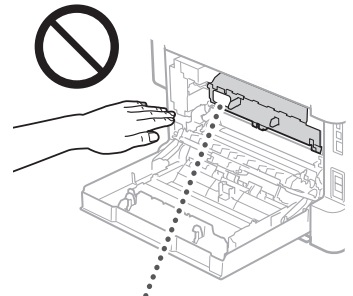
Do not put your hand into the machine while the paper drawers are removed (only for machines with paper drawers installed)

Doing so may result in injury.

Do not touch high-temperature or high-voltage components

Doing so may result in burns or other injury.

- Do not touch parts of the machine other than those specified in the manual.
- Immediately after use, the inside of the machine and the paper eject slots are hot and should not be touched.
- Printed paper may become hot during continuous printing and should be handled with care.



Standard / regulation

Product name

In some sales regions, this product may be registered under the names in parentheses () below in accordance with local safety regulations.

imageCLASS MF665Cdw (F178802)

imageCLASS MF663Cdw / MF662Cdw (F178800)

Telephone Equipment

WARNING

When using telephone equipment, basic safety precautions should always be observed to reduce the risk of fire, electric shock or injury, including the following:

1. Do not use this product near water, such as near a bath tub, wash bowl, kitchen sink or laundry tub, in a wet basement or near a swimming pool.
2. Avoid using a telephone during an electrical storm. There may be a slight risk of electric shock from

En

Fr

Es

Pt

IMPORTANT

- Install this machine near the power outlet and leave sufficient space around the power plug so that it can be quickly unplugged in an emergency.
- Do not connect the power cord to an uninterruptible power supply. Doing so may result in a malfunction or fault if a power failure occurs.
- Do not connect the power cord to the auxiliary power outlet on a computer.
- We recommend using a power outlet wired via a household earth-leakage circuit breaker.
- Electrical noise may cause this machine to malfunction or lose data.
- After disconnecting power cord, wait at least 5 seconds before reconnection.
- A voltage drop that exceeds the permitted range may result in a malfunction or loss of data in the machine and any connected computers.
- For information on your power supply, contact your power supplier or your local electrical contractor.

Handling

WARNING

Observe the following

Improper handling may lead to a fire, electric shock or burns.

- If the machine makes an unusual noise, emits an unusual smell, emits smoke or excessive heat, or if any parts are damaged, immediately unplug the machine from the power outlet and contact your dealer or service representative.
- Do not disassemble or modify this machine.
- Place the machine such that the power cord and other cables and the gears and electrical parts inside the machine are well out of the reach of children.
- Do not place jewelry or other metal objects or containers filled with liquid on the machine.
- Do not use flammable sprays near this machine.
- When moving this machine, always turn the machine off at the power switch, unplug the machine from the power outlet and then disconnect the power cord and interface cables.
- When connecting or disconnecting a USB cable while the machine is still plugged into a power outlet, do not touch the metal part of the connector.
- Do not connect unapproved products to ports on this machine (power outlet, connector ports, etc.).
- When installing or removing optional products, always turn this machine off at the power switch, unplug the machine from the power outlet and then disconnect the power cord and interface cables.

Cleaning and maintaining this machine

Improper cleaning may result in machine malfunctions, fire, electric shock or static electricity.

- You should clean this machine regularly.
- Before cleaning, always turn the machine off and

lightning.

3. Do not use the telephone to report a gas leak while in the vicinity of the leak.

FCC (Federal Communications Commission) Users in the U.S.A.

Multi Function Printer, Model F178802 / F178800

This device complies with part 15 of the FCC Rules.

Operation is subject to the following two conditions: (1)

This device may not cause harmful interference, and (2)

this device must accept any interference received, including interference that may cause undesired operation.

[NOTE]

This equipment has been tested and found to comply with the limits for a Class B digital device, pursuant to part 15 of the FCC Rules. These limits are designed to provide reasonable protection against harmful interference in a residential installation. This equipment generates, uses and can radiate radio frequency energy and, if not installed and used in accordance with the instructions, may cause harmful interference to radio communications. However, there is no guarantee that interference will not occur in a particular installation. If this equipment does cause harmful interference to radio or television reception, which can be determined by turning the equipment off and on, the user is encouraged to try to correct the interference by one or more of the following measures:

- Reorient or relocate the receiving antenna.
- Increase the separation between the equipment and receiver.
- Connect the equipment into an outlet on a circuit different from that to which the receiver is connected.
- Consult the dealer or an experienced radio/TV technician for help.

This transmitter must not be co-located or operated in conjunction with any other antenna or transmitter.

This equipment complies with FCC radiation exposure limits set forth for an uncontrolled environment and meets the FCC radio frequency (RF) Exposure Guidelines as this equipment has very low levels of RF energy. But it is desirable that it should be installed and operated keeping the radiator at least 20cm or more away from person's body. Use of shielded cable is required to comply with class B limits in Subpart B of Part 15 of FCC Rules.

Changes or modifications not expressly approved by the party responsible for compliance could void the user's authority to operate the equipment.

CANON U.S.A., INC

One Canon Park, Melville, NY 11747, U.S.A.

TEL No. 1-800-OK-CANON

Product Recycling (US customers only)

Canon participates in state recycling programs.

For information on how to recycle your product, please call 1-800-OK-Canon, or visit usa.canon.com/recycling

Wireless LAN Regulatory Information

Regulatory information for users in Brazil

Para consultas, visite: www.anatel.gov.br

Este equipamento possui um módulo de radiação restrita homologado na Anatel sob o número 04251-18-01529



Resolução 680:

Este equipamento não tem direito à proteção contra interferência prejudicial e não pode causar interferência

em sistemas devidamente autorizados.

Regulatory information for users in Canada

English

This device contains licence-exempt transmitter(s)/ receiver(s) that comply with Innovation, Science and Economic Development Canada's licence-exempt RSS(s). Operation is subject to the following two conditions:

1. This device may not cause interference.
2. This device must accept any interference, including interference that may cause undesired operation of the device.

This equipment complies with ISED radiation exposure limits set forth for an uncontrolled environment and meets RSS-102 of the ISED radio frequency (RF) Exposure rules as this equipment has very low levels of RF energy. But it is desirable that it should be installed and operated keeping the radiator at least 20cm or more away from person's body.

Français [French]

L'émetteur/récepteur exempt de licence contenu dans le présent appareil est conforme aux CNR d'Innovation, Sciences et Développement économique Canada applicables aux appareils radio exempts de licence. L'exploitation est autorisée aux deux conditions suivantes :

1. L'appareil ne doit pas produire de brouillage;
2. L'appareil doit accepter tout brouillage radioélectrique subi, même si le brouillage est susceptible d'en compromettre le fonctionnement.

Cet équipement est conforme aux limites d'exposition aux rayonnements énoncées pour un environnement non contrôlé et respecte les règles d'exposition aux fréquences radioélectriques (RF) CNR-102 de l'ISDE puisque cet appareil a une niveau très bas d'énergie RF. Cependant, il est souhaitable qu'il devrait être installé et utilisé en gardant une distance de 20 cm ou plus entre le radiateur et le corps humain.

The following applies in California, USA only:

The battery included with your product contains perchlorate material and may require special handling. See www.dtsc.ca.gov/hazardouswaste/perchlorate

Users in the U.S.A.

Pre-Installation Requirements for Canon Facsimile Equipment

A. Location

Supply a suitable table, cabinet, or desk for the machine. See the User's Guide for specific dimensions and weight.

B. Order Information

1. A single telephone line (touch-tone or rotary) should be used.
2. Order an RJ11-C telephone wall jack (USOC), which should be installed by the telephone company. If the RJ11-C wall jack is not present, telephone/facsimile operation is not possible.
3. Order a normal business line from your telephone company's business representative. The line should be a regular voice grade line or an equivalent one. Use one line per unit.

DDD (Direct Distance Dial) line

-or-

IDDD (International Direct Distance Dial) line if you communicate overseas

[NOTE]

Canon recommends an individual line following industry standards, i.e., 2,500 (touch-tone) or 500 (rotary/pulse dial) telephones. A dedicated extension off a PBX

(Private Branch eXchange) unit without "Call Waiting" can be used with your facsimile unit. Key telephone systems are not recommended because they send nonstandard signals to individual telephones for ringing and special codes, which may cause a facsimile error.

C. Power Requirements

The machine should be connected to a standard 120 volt AC, three-wire grounded outlet only.

Do not connect this machine to an outlet or power line shared with other appliances that cause "electrical noise." Air conditioners, electric typewriters, copiers, and machines of this sort generate electrical noise that often interferes with communications equipment and the sending and receiving of documents

Connection of the Equipment

This equipment complies with Part 68 of the FCC rules and the requirements adopted by the ACTA. On the rear panel of this equipment is a label that contains, among other information, a product identifier in the format US:AAAEQ##TXXXX. If requested, this number must be provided to the telephone company.

The REN is used to determine the number of devices that may be connected to a telephone line. Excessive RENs on a telephone line may result in the devices not ringing in response to an incoming call. In most but not all areas, the sum of RENs should not exceed five (5.0). To be certain of the number of devices that may be connected to a line, as determined by the total RENs, contact the local telephone company.

For products approved after July 23, 2001, the REN for this product is part of the product identifier that has the format US:AAAEQ##TXXXX. The digits represented by ## are the REN without a decimal point (e.g., 03 is a REN of 0.3).

An FCC compliant telephone line cable and modular plug is provided with this equipment. This equipment is designed to be connected to the telephone network or premise wiring using a compatible modular jack that is Part 68 compliant.

This equipment may not be used on coin service provided by the telephone company. Connection to party lines is subjected to state tariffs.

In Case of Equipment Malfunction

Should any malfunction occur which cannot be corrected by the procedures described in the User's Guide, disconnect the equipment from the telephone line cable and disconnect the power cord. The telephone line cable should not be reconnected or the power switch turned ON until the problem is completely resolved. Users should contact Canon Authorized Service Facilities for servicing of equipment, Information regarding Authorized Service Facility locations can be obtained by calling Canon Customer Care Center (1-800-OK-CANON).

Rights of the Telephone Company

If this equipment (imageCLASS MF665Cdw) causes harm to the telephone network, the telephone company may temporarily disconnect service. The telephone company also retains the right to make changes in facilities and services that may affect the operation of this equipment. When such changes are necessary, the telephone company is required to give adequate prior notice to the user. However, if advance notice is not possible, the telephone company will notify the customer as soon as possible. Also, the customer will be advised of his/her right to file a complaint with the FCC if he/she believes it is necessary.

En

Fr

Es

Pt

WARNING

The Telephone Consumer Protection Act of 1991 makes it unlawful for any person to use a computer or other electronic device, including FAX machines, to send any message unless such message clearly contains in a margin at the top or bottom of each transmitted page or on the first page of the transmission, the date and time it is sent and an identification of the business or other entity, or other individual sending the message and the telephone number of the sending machine or such business, other entity, or individual. (The telephone number provided may not be a 900 number or any other number for which charges exceed local or long distance transmission charges.)

[NOTE]

In order to program this information into your machine, you should complete the procedure for registering your name, unit's telephone number, time, and date in the User's Guide.

Users in Canada

Pre-Installation Requirements for Canon Facsimile Equipment

A. Location

Supply a suitable table, cabinet, or desk for the machine. See the User's Guide for specific dimensions and weight.

B. Order Information

1. A single telephone line (touch-tone or rotary) should be used.
2. Order a CA11A modular jack, which should be installed by the telephone company. If the CA11A jack is not present, installation cannot occur.
3. Order a normal business line from your telephone company's business representative. The line should be a regular voice grade line or an equivalent one. Use one line per unit.

DDD (Direct Distance Dial) line

-or-

IDDD (International Direct Distance Dial) line if you communicate overseas

[NOTE]

Canon recommends an individual line following industry standards, i.e., 2,500 (touch-tone) or 500 (rotary/pulse dial) telephones. A dedicated extension off a PBX (Private Branch eXchange) unit without "Call Waiting" can be used with your facsimile unit. Key telephone systems are not recommended because they send nonstandard signals to individual telephones for ringing and special codes, which may cause a facsimile error.

C. Power Requirements

The power outlet should be a three-prong grounded receptacle (Single or Duplex). It should be independent from copiers, heaters, air conditioners, or any electric equipment that is thermostatically controlled. The rated value is 115 volts and 15 amperes. The CA11A modular jack should be relatively close to the power outlet to facilitate installation.

[Remarks]

- Le présent produit est conforme aux spécifications techniques applicables d'Innovation, Sciences et Développement économique Canada.
- L'indice d'équivalence de la sonnerie (IES) sert à indiquer le nombre maximal de dispositifs qui peuvent être raccordés à une interface téléphonique. La terminaison d'une interface peut consister en une combinaison quelconque de dispositifs, à la seule condition que la somme des IES

de tous les dispositifs n'exécède pas cinq.

[Notice]

- This product meets the applicable Innovation, Science and Economic Development Canada technical specifications.
- The Ringer Equivalence Number (REN) indicates the maximum number of devices allowed to be connected to a telephone interface. The termination of an interface may consist of any combination of devices subject only to the requirement that the sum of the RENs of all the devices not exceed five.
- Before installing this equipment, users should ensure that it is permissible to be connected to the facilities of the local telecommunications company. The equipment must also be installed using an acceptable method of connection. In some cases, the company's inside wiring associated with a single line individual service may be extended by means of a certified connector assembly (telephone extension cord). The customer should be aware that compliance with the above conditions may not prevent deterioration of service in some situations.
- The REN of this product is 1.0.
- Repairs to certified equipment should be made by an authorized Canadian maintenance facility designated by the supplier. Any repairs or alterations made by the user to this equipment, or equipment malfunctions, may give the telecommunications company cause to request the user to disconnect the equipment.
- Users should ensure for their own protection that the electrical ground connections of the power utility, telephone lines, and internal metallic water pipe system, if present, are connected together. This precaution may be particularly important in rural areas.

CAUTION

Users should not attempt to make such connections themselves, but should contact the appropriate electric inspection authority, or electrician, as appropriate.

WARNING

Observe the following laser-related precautions

Any direct eye exposure to stray laser beams escaping the machine may be harmful to the eyes.

- Never open covers other than those indicated in the instructions in the manual for this machine.
- Never use controls, adjustments or operation procedures other than those stipulated in the manual as doing so could result in exposure to hazardous radiation.




IMPORTANT

- This product is confirmed as a Class 1 laser product as defined in IEC60825-1:2014.

CLASS 1 LASER PRODUCT

Laser beams can be harmful to humans. This machine is fitted with covers and an outer casing that blocks laser beams, so there is no risk of laser beams escaping the machine during normal use.

Battery Warning Statements

|  WARNING | |
|---|--|
| <ul style="list-style-type: none">• INGESTION HAZARD - This product contains a button cell or coin battery.• DEATH or serious injury can occur if ingested.• A swallowed button cell or coin battery can cause Internal Chemical Burns in as little as 2 hours.• KEEP new and used batteries OUT OF REACH OF CHILDREN• Seek immediate medical attention if a battery is suspected to be swallowed or inserted inside any part of the body. |   |

- Remove and immediately recycle or dispose of used batteries according to local regulations and keep away from children. Do NOT dispose of batteries in household trash or incinerate.
- Even used batteries may cause severe injury or death.
- Call a local poison control center for treatment information.
- This product uses a NON replaceable battery. The button cell or coin battery type/model is CR1632 or CR-1632.
- The nominal battery voltage is 3VDC.
- Non-rechargeable batteries are not to be recharged.
- Do not force discharge, recharge, disassemble, heat above (manufacturer's specified temperature rating) or incinerate. Doing so may result in injury due to venting, leakage or explosion resulting in chemical burns.
- This product contains non-replaceable batteries.
- The General Certificate of Conformity required under the Consumer Product Safety Act and related regulations is furnished and accessible and can be obtained at product_safety@cusa.canon.com

Appendix

Legal Limitations on the Usage of Your Product and the Use of Images

Legal Limitations on the Use of Your Product and the Use of Images

Using your product to scan, print or otherwise reproduce certain documents, and the use of such images as scanned, printed or otherwise reproduced by your product, may be prohibited by law and may result in criminal and/or civil liability. A non-exhaustive list of these documents is set forth below. This list is intended to be a guide only. If you are uncertain about the legality of using your product to scan, print or otherwise reproduce any particular document and/or of the use of the images scanned, printed or otherwise reproduced, you should consult your legal advisor for guidance beforehand.

- Paper Money
- Travelers Checks
- Money Orders
- Food Stamps
- Certificates of Deposit
- Passports
- Postage Stamps (canceled or uncanceled)
- Immigration Papers

- Identifying Badges or Insignias
- Internal Revenue Stamps (canceled or uncanceled)
- Selective Service or Draft Papers
- Bonds or Other Certificates of Indebtedness
- Checks or Drafts Issued by Governmental Agencies
- Stock Certificates
- Motor Vehicle Licenses and Certificates of Title
- Copyrighted Works/Works of Art without Permission of Copyright Owner

Consumables

WARNING

Observe the following precautions when handling consumables

Improper handling may lead to burns or a fire.

- Do not throw toner cartridges into an open flame.
- Do not store toner cartridges, or paper in locations exposed to an open flame.
- If you accidentally spill or scatter toner, carefully sweep up the toner particles or wipe them up with a damp cloth in a way that prevents inhalation. Do not use an ordinary vacuum cleaner to clean up spilled toner. Only models with safeguards against dust explosions should be used.

CAUTION

Observe the following precautions when handling consumables

Improper handling may result in burns or be harmful to your health. If any toner is ingested or gets into your eyes or mouth, consult a physician immediately.

- Keep toner and other consumables out of the reach of small children.
- Do not disassemble toner cartridges or other consumables.
- If toner leaks from a toner cartridge, take care not to ingest the toner or allow it to directly touch your skin. If you get toner on your skin, wash it off with soap and cold water. If any irritation persists after washing, consult a physician immediately.

IMPORTANT

- When performing tasks such as removing jammed paper or replacing toner or other consumables, take care not to get any toner on your hands or clothing.
- If toner gets on your clothing or hands, immediately wash the affected area with cold water. Washing with hot water may fix the toner and result in permanent staining.

About This Manual

Trademarks

- Adobe, Acrobat and Reader are registered trademarks of Adobe Systems Incorporated in the United States and/or other countries.
- All brand names and product names appearing on this document are registered trademarks or trademarks of their respective owners.

Disclaimers

- The information in this document is subject to change without notice.
- CANON INC. MAKES NO WARRANTY OF ANY KIND WITH REGARD TO THIS MANUAL, EITHER EXPRESS OR IMPLIED, EXCEPT AS STIPULATED HEREIN, INCLUDING WITHOUT LIMITATION THEREOF WARRANTIES AS TO MARKETABILITY, MERCHANTABILITY, FITNESS FOR A

PARTICULAR PURPOSE OF USE, OR NON-INFRINGEMENT OF PATENT RIGHTS. CANON INC. SHALL NOT BE LIABLE FOR ANY DIRECT, INCIDENTAL OR CONSEQUENTIAL DAMAGES OF ANY NATURE, NOR FOR LOSSES OR EXPENSES RESULTING FROM THE USE OF THIS MANUAL.

- If you are unable to view the manual in PDF format, download Adobe Acrobat Reader from the Adobe Systems website (<https://get.adobe.com/reader/>).

Copyright

Unauthorized reproduction of the contents of this document in whole or in part is prohibited.

Third Party Software

This Canon product (the "PRODUCT") includes third-party software modules. Use and distribution of these software modules, including any updates of such software modules (collectively, the "SOFTWARE") are subject to license conditions below.

- (1) You agree that you will comply with any applicable export control laws, restrictions or regulations of the countries involved in the event that the PRODUCT including the SOFTWARE is shipped, transferred or exported into any country.
- (2) Rights holders of the SOFTWARE retain in all respects the title, ownership and intellectual property rights in and to the SOFTWARE. Except as expressly provided herein, no license or right, expressed or implied, is hereby conveyed or granted by rights holders of the SOFTWARE to you for any intellectual property of rights holders of the SOFTWARE.
- (3) You may use the SOFTWARE solely for use with the PRODUCT.
- (4) You may not assign, sublicense, market, distribute, or transfer the SOFTWARE to any third party without prior written consent of rights holders of the SOFTWARE.
- (5) Notwithstanding the foregoing, you may transfer the SOFTWARE only when (a) you assign to a transferee all of your rights to the PRODUCT and all rights and obligations under the conditions governing the SOFTWARE and PRODUCT and (b) such transferee agrees in writing to be bound by all these conditions.
- (6) You may not decrypt, decompile, reverse engineer, disassemble or otherwise reduce the code of the SOFTWARE to human readable form.
- (7) You may not modify, adapt, translate, rent, lease or loan the SOFTWARE or create derivative works based on the SOFTWARE.
- (8) You are not entitled to remove or make separate copies of the SOFTWARE from the PRODUCT.
- (9) The human-readable portion (the source code) of the SOFTWARE is not licensed to you.

Notwithstanding (1) through (9) above, the PRODUCT includes third-party software modules accompanying the other license conditions, and these software modules are subject to the other license conditions. Please refer to the other license conditions of third-party software modules described in Appendix of Manual for the corresponding the PRODUCT. This Manual is available at <https://oip.manual.canon/>.

By using the PRODUCT, you shall be deemed to have agreed to all applicable license conditions. If you do not agree to these license conditions, please contact your service representative.

ACCEPTANCE

THE TERMS OF THIS THIRD PARTY SOFTWARE STATED HERE OR IN RELATED WARRANTY PROVISIONS SHALL BE DEEMED ACCEPTED UPON YOUR USE OF THE PRODUCT FOR ONE OR MORE OF ITS NORMAL PURPOSES, IF THERE HAS BEEN NO OTHER PRIOR EXPRESS ACCEPTANCE.

THE TERMS OF THIS THIRD PARTY SOFTWARE GOVERN THE THIRD PARTY SOFTWARE AS DELIVERED WITH THE PRODUCT AND ALL UPDATED VERSIONS OF THE THIRD PARTY SOFTWARE PROVIDED UNDER MAINTENANCE AGREEMENTS OR OTHER SERVICE ARRANGEMENTS FOR THE PRODUCT WITH CANON USA OR CANON CANADA OR THEIR RESPECTIVE AUTHORIZED SERVICE ORGANIZATIONS.

En

Fr

Es

Pt

CANON imageCLASS SERIES EXCHANGE PRODUCT LIMITED WARRANTY

The limited warranty set forth below is given by Canon U.S.A., Inc. ("Canon USA") with respect to the Canon imageCLASS Series product and accessories packaged with this limited warranty (collectively, the "Product") when purchased and used in the United States.

Cartridges for the product are covered by a separate warranty. Accordingly, this limited warranty does not cover any cartridges for the product, whether shipped with the product or purchased thereafter.

Canon USA warrants the Product to be free from defects in workmanship and materials under normal use and service for a period of three years after delivery to the original purchaser ("Purchaser") by Canon USA or its authorized Reseller. During the relevant warranty period, and in its sole discretion, Canon USA shall, without charge, provide user with replaceable new or comparable rebuilt part (if available) for any defective part, or exchange the Product with a new or refurbished Product. Warranty replacement shall not extend the warranty period of the malfunctioning Product. This warranty shall not extend to consumables, such as paper, as to which there shall be no warranty or replacement.

Canon USA offers assistance for installation, operation, and support* of the Product as follows:

(a) On-line troubleshooting via a searchable Knowledgebase, answers to frequently asked questions, the latest driver and firmware downloads available at www.cusa.canon.com/support. (b) Toll free telephone support at 1-800-OK-CANON (652-2666), Monday through Friday (excluding holidays).

If Canon USA's remote assistance above cannot fix your Product's malfunction, Canon USA will exchange the Product, except where the malfunction involves a user replaceable item, in which case Canon USA will send you a replacement part with installation instructions. You will be responsible for installing the user replaceable items in your Product.

If a user replacement or exchange is performed at Purchaser's request, and (1) the Product malfunction is not covered by this limited warranty, or (2) the applicable warranty period has expired or has not been sufficiently established by appropriate documentation, then you will be charged for such user replaceable part at the then current rates of Canon USA, or for such exchange, as applicable.

This warranty shall only apply if the Product is used in conjunction with compatible computers, peripheral equipment, and software. Canon USA shall have no responsibility for such items except for compatible Canon brand peripheral equipment covered by a separate warranty ("Separate Warranty"). Repairs of such Canon brand peripheral equipment shall be governed by the terms of the Separate Warranty. NON-CANON BRAND COMPUTERS, PERIPHERAL EQUIPMENT AND SOFTWARE WHICH MAY BE DISTRIBUTED WITH THE PRODUCT ARE SOLD AS IS, WITHOUT WARRANTY OF ANY KIND BY CANON USA, INCLUDING ANY IMPLIED WARRANTY OF MERCHANTABILITY OR FITNESS FOR A PARTICULAR PURPOSE. The sole warranty, if any, with respect to such non-Canon brand item is given by the manufacturer or producer thereof.

NO IMPLIED WARRANTY, INCLUDING ANY IMPLIED WARRANTY OF MERCHANTABILITY OR FITNESS FOR A PARTICULAR PURPOSE, APPLIES TO THE PRODUCT AFTER THE APPLICABLE PERIOD OF THE EXPRESS LIMITED WARRANTY STATED ABOVE. NO OTHER WARRANTY OR GUARANTY, EXCEPT AS MENTIONED ABOVE, GIVEN BY ANY PERSON, FIRM, OR CORPORATION WITH RESPECT TO THE PRODUCT SHALL BIND CANON USA. NO WARRANTY IS GIVEN ON ANY USED PRODUCT. This warranty shall be void and of no force and effect if the Product is damaged as a result of (a) abuse, neglect, mishandling, alteration, electric current fluctuation or accident, (b) improper use, including failure to follow operating or maintenance instructions in, or environmental conditions prescribed in, Canon USA's operator's manual or other documentation, (c) installation or repair by other than authorized service representatives qualified by Canon USA who are acting in accordance with Canon USA's service bulletins, (d) use of supplies or parts (other than those distributed by Canon USA) which damage the Product or cause abnormally frequent service calls or service problems, or (e) use of the Product with non-compatible computers, peripheral equipment or software, including the use of the Product in any system configuration not recommended in any manual distributed with the Product. Nor does this warranty extend to any Product on which the original identification marks or serial numbers have been defaced, removed, or altered.

ANY SYSTEM SOFTWARE (WHETHER FACTORY LOADED ON THE PRODUCT OR CONTAINED ON THE SOFTWARE CD-ROM'S ENCLOSED WITH, OR ACCOMPANYING, THE PRODUCT), AND ANY UTILITY SOFTWARE, DISTRIBUTED WITH OR FOR THE PRODUCT, IS SOLD "AS IS" AND WITHOUT WARRANTY BY CANON USA. THE SOLE WARRANTY WITH RESPECT TO SUCH SOFTWARE IS CONTAINED IN THE SOFTWARE MANUFACTURER'S LICENSE AGREEMENT DISTRIBUTED THEREWITH, INCLUDING ANY LIMITATIONS AND DISCLAIMERS THEREON. PLEASE CONTACT CANON USA IMMEDIATELY IF YOU HAVE NOT RECEIVED A COPY OF THE SOFTWARE MANUFACTURER'S LICENSE AGREEMENT.

CANON USA SHALL NOT BE LIABLE FOR PERSONAL INJURY OR PROPERTY DAMAGE (UNLESS CAUSED SOLELY AND DIRECTLY BY THE NEGLIGENCE OF CANON USA OR ANY SERVICE PROVIDER), LOSS OF REVENUE OR PROFIT, FAILURE TO REALIZE SAVINGS OR OTHER BENEFITS, EXPENDITURES FOR SUBSTITUTE EQUIPMENT OR SERVICES, LOSS OR CORRUPTION OF DATA, INCLUDING, WITHOUT LIMITATION, STORAGE CHARGES OR OTHER SPECIAL, INCIDENTAL OR CONSEQUENTIAL DAMAGES CAUSED BY THE USE, MISUSE OR INABILITY TO USE THE PRODUCT, REGARDLESS OF THE LEGAL THEORY ON WHICH THE CLAIM IS BASED AND EVEN IF CANON USA HAS BEEN ADVISED OF THE POSSIBILITY OF SUCH DAMAGES. NOR SHALL RECOVERY OF ANY KIND AGAINST CANON USA BE GREATER IN AMOUNT THAN THE PURCHASE PRICE OF THE PRODUCT CAUSING THE ALLEGED DAMAGE. WITHOUT LIMITING THE FOREGOING, THE PURCHASER ASSUMES ALL RISKS AND LIABILITY FOR LOSS, DAMAGE OR INJURY TO PERSONS AND PROPERTY OF THE PURCHASER OR OTHERS ARISING OUT OF THE POSSESSION, USE, MISUSE, OR INABILITY TO USE THE PRODUCT NOT CAUSED SOLELY AND DIRECTLY BY THE NEGLIGENCE OF CANON USA. THIS WARRANTY SHALL NOT EXTEND TO ANYONE OTHER THAN THE ORIGINAL PURCHASER OF THE PRODUCT AND STATES SUCH PURCHASER'S EXCLUSIVE REMEDY.

*Support options are subject to change without notice.

THIS WARRANTY APPLIES TO PRODUCTS SOLD AND USED IN THE U.S.A. ONLY.

En

Fr

Es

Pt

CANON imageCLASS SERIES EXCHANGE/CARRY-IN PRODUCT LIMITED WARRANTY

The limited warranty set forth below is given by Canon Canada Inc. ("Canon") with respect to the Canon imageCLASS Series product and accessories packaged with this limited warranty (collectively, the "Product") when purchased and used in Canada.

Cartridges for the product are covered by a separate warranty. Accordingly, this limited warranty does not cover any cartridges for the product, whether shipped with the product or purchased thereafter.

Canon warrants the Product to be free from defects in workmanship and materials under normal use and service for a period of three years after delivery to the original purchaser ("Purchaser") by Canon or its authorized Reseller. During the relevant warranty period, and in its sole discretion, Canon shall, or shall cause its authorized service provider ("Service Provider"), to, without charge, repair, or replace any defective part with a new or comparable rebuilt part, or exchange the Product with a new or refurbished Product. Warranty replacement shall not extend the warranty period of the malfunctioning Product. This warranty shall not extend to consumables, such as paper, as to which there shall be no warranty or replacement.

Canon offers assistance for installation, operation, and support* of the Product as follows:

(a) On-line troubleshooting via a searchable Knowledgebase, answers to frequently asked questions, the latest driver and firmware downloads available at www.canon.ca/support. (b) Toll free telephone support at 1-800-OK-CANON (652-2666), Monday through Friday (excluding holidays).

If Canon's remote assistance above cannot fix your Product's malfunction, Canon shall provide the contact information of the nearest authorized Canon Service Provider ("Service Provider") for service, or will exchange the Product, except where the malfunction involves a user replaceable item, in which case Canon will send you a replacement part with installation instructions. You will be responsible for installing the user replaceable items in your Product.

If the service or exchange is performed, and (1) the Product malfunction is not covered by this limited warranty, or (2) the applicable warranty period has expired or has not been sufficiently established by appropriate documentation, then you will be charged for such service at the then current service rates of Canon or the Service Provider, or for such exchange, as applicable.

This warranty shall only apply if the Product is used in conjunction with compatible computers, peripheral equipment, and software. Canon shall have no responsibility for such items except for compatible Canon brand peripheral equipment covered by a separate warranty ("Separate Warranty"). Repairs of such Canon brand peripheral equipment shall be governed by the terms of the Separate Warranty. NON-CANON BRAND COMPUTERS, PERIPHERAL EQUIPMENT AND SOFTWARE WHICH MAY BE DISTRIBUTED WITH THE PRODUCT ARE SOLD AS IS, WITHOUT WARRANTY OR CONDITION OF ANY KIND BY CANON, INCLUDING ANY IMPLIED WARRANTY OR CONDITION OF MERCHANTABILITY OR FITNESS FOR A PARTICULAR PURPOSE. The sole warranty, if any, with respect to such non-Canon brand item is given by the manufacturer or producer thereof.

NO IMPLIED WARRANTY OR CONDITION, INCLUDING ANY IMPLIED WARRANTY OR CONDITION OF MERCHANTABILITY OR FITNESS FOR A PARTICULAR PURPOSE, APPLIES TO THE PRODUCT AFTER THE APPLICABLE PERIOD OF THE EXPRESS LIMITED WARRANTY STATED ABOVE. NO OTHER WARRANTY, CONDITION OR GUARANTY, EXCEPT AS MENTIONED ABOVE, GIVEN BY ANY PERSON, FIRM, OR CORPORATION WITH RESPECT TO THE PRODUCT SHALL BIND CANON OR ANY SERVICE PROVIDER. NO WARRANTY IS GIVEN ON ANY USED PRODUCT.

This warranty shall be void and of no force and effect if the Product is damaged as a result of (a) abuse, neglect, mishandling, alteration, electric current fluctuation or accident, (b) improper use, including failure to follow operating or maintenance instructions in, or environmental conditions prescribed in, Canon's operator's manual or other documentation, (c) installation or repair by other than authorized service representatives qualified by Canon who are acting in accordance with Canon's service bulletins, (d) use of supplies or parts (other than those distributed by Canon) which damage the Product or cause abnormally frequent service calls or service problems, or (e) use of the Product with non-compatible computers, peripheral equipment or software, including the use of the Product in any system configuration not recommended in any manual distributed with the Product. Nor does this warranty extend to any Product on which the original identification marks or serial numbers have been defaced, removed, or altered.

ANY SYSTEM SOFTWARE (WHETHER FACTORY LOADED ON THE PRODUCT OR CONTAINED ON THE SOFTWARE CD-ROM'S ENCLOSED WITH, OR ACCOMPANYING, THE PRODUCT), AND ANY UTILITY SOFTWARE, DISTRIBUTED WITH OR FOR THE PRODUCT, IS SOLD "AS IS" AND WITHOUT WARRANTY BY CANON. THE SOLE WARRANTY WITH RESPECT TO SUCH SOFTWARE IS CONTAINED IN THE SOFTWARE MANUFACTURER'S LICENSE AGREEMENT DISTRIBUTED THEREWITH, INCLUDING ANY LIMITATIONS AND DISCLAIMERS THEREON. PLEASE CONTACT CANON IMMEDIATELY IF YOU HAVE NOT RECEIVED A COPY OF THE SOFTWARE MANUFACTURER'S LICENSE AGREEMENT.

NEITHER CANON NOR ANY SERVICE PROVIDER SHALL BE LIABLE FOR PERSONAL INJURY OR PROPERTY DAMAGE (UNLESS CAUSED SOLELY AND DIRECTLY BY THE NEGLIGENCE OF CANON OR ANY SERVICE PROVIDER), LOSS OF REVENUE OR PROFIT, FAILURE TO REALIZE SAVINGS OR OTHER BENEFITS, EXPENDITURES FOR SUBSTITUTE EQUIPMENT OR SERVICES, LOSS OR CORRUPTION OF DATA, INCLUDING, WITHOUT LIMITATION, STORAGE CHARGES OR OTHER SPECIAL, INCIDENTAL OR CONSEQUENTIAL DAMAGES CAUSED BY THE USE, MISUSE OR INABILITY TO USE THE PRODUCT, REGARDLESS OF THE LEGAL THEORY ON WHICH THE CLAIM IS BASED AND EVEN IF CANON OR ANY SERVICE PROVIDER HAS BEEN ADVISED OF THE POSSIBILITY OF SUCH DAMAGES. NOR SHALL RECOVERY OF ANY KIND AGAINST CANON OR ANY SERVICE PROVIDER BE GREATER IN AMOUNT THAN THE PURCHASE PRICE OF THE PRODUCT CAUSING THE ALLEGED DAMAGE. WITHOUT LIMITING THE FOREGOING, THE PURCHASER ASSUMES ALL RISKS AND LIABILITY FOR LOSS, DAMAGE OR INJURY TO PERSONS AND PROPERTY OF THE PURCHASER OR OTHERS ARISING OUT OF THE POSSESSION, USE, MISUSE, OR INABILITY TO USE THE PRODUCT NOT CAUSED SOLELY AND DIRECTLY BY THE NEGLIGENCE OF CANON OR ANY SERVICE PROVIDER. THIS WARRANTY SHALL NOT EXTEND TO ANYONE OTHER THAN THE ORIGINAL PURCHASER OF THE PRODUCT AND STATES SUCH PURCHASER'S EXCLUSIVE REMEDY.

*Support options are subject to change without notice.

THIS WARRANTY APPLIES TO PRODUCTS SOLD AND USED IN CANADA ONLY.

En

Fr

Es

Pt

V_240627

Consignes de sécurité importantes

En

Fr

Es

Pt

Ce chapitre fournit des consignes de sécurité importantes pour la prévention des blessures des utilisateurs de cet appareil et autres ainsi que des dommages aux biens. Lisez ce chapitre avant d'utiliser l'appareil et suivez les instructions pour vous assurer de l'utiliser correctement. Le site des manuels en ligne Canon (<https://oip.manual.canon/>) fournit également des informations sur cette machine. Lisez également ces informations pour garantir une utilisation correcte. N'effectuez aucune opération non décrite dans ce manuel. Canon ne peut être tenu responsable des dommages résultant d'opérations non décrites dans ce manuel, d'une utilisation incorrecte ou de réparations ou modifications ayant pas été effectuées par Canon ou une tierce partie agréée par Canon. Sauf indication contraire, les illustrations utilisés dans ce manuel concernent l'ImageCLASS MF665Cdw.

⚠ AVERTISSEMENT

Indique un avertissement concernant des opérations qui peuvent entraîner la mort ou des blessures graves si elles ne sont pas effectuées correctement. Pour vous assurer que vous utilisez la machine en toute sécurité, respectez toujours ces avertissements.

⚠ ATTENTION



Indique une précaution pour prévenir les risques de blessures corporelles ou de dommages matériels autres qu'une défaillance du produit due à une mauvaise utilisation de la machine. Pour vous assurer que vous utilisez la machine en toute sécurité, respectez toujours ces précautions.

❗ IMPORTANT

Indique les exigences et restrictions opérationnelles importantes qui doivent toujours être respectées lors de l'utilisation de cette machine. Respectez toujours ces points importants pour éviter les dysfonctionnements, les pannes ou les dommages matériels dus à une mauvaise utilisation de la machine.

Symboles relatifs à la sécurité

Les symboles suivants sont utilisés sur ce produit :

- ⏻ Interrupteur d'alimentation (marche)
- ⏻ Interrupteur d'alimentation (arrêt)
- ⏻ Interrupteur d'alimentation (veille)
- ⏻ Commutateur à poussoir (marche  / arrêt 
- ⏻ Borne de protection avec mise à la terre
- ⚠ Avertissement de choc électrique : tension dangereuse à l'intérieur. Ne pas retirer le capot.
- ⚠ Avertissement de température élevée. Ne pas toucher.
- ⏻ Equipement de classe II



Contient des pièces mobiles. Gardez les mains et les autres parties du corps à l'écart des pièces mobiles.



Avertissement de choc électrique : débranchez tous les cordons d'alimentation de la prise de courant.



Bords tranchants. Gardez les mains et les autres parties du corps à l'écart des bords tranchants.

REMARQUE

Certains modèles peuvent utiliser d'autres symboles non répertoriés ici.

Installation

Pour vous assurer que vous utilisez cette machine en toute sécurité, lisez attentivement les précautions suivantes avant d'installer la machine dans un endroit approprié.

⚠ AVERTISSEMENT

Ne pas installer dans les endroits énumérés ci-dessous

Cela pourrait provoquer un incendie ou un choc électrique.

- Les endroits qui risquent de bloquer les fentes de ventilation (trop près des murs ou des rideaux ou sur des matériaux tels que les tapis à poils profonds)
- Lieux humides ou poussiéreux
- A proximité d'appareils de chauffage ou de flammes nues
- A proximité d'alcool, de diluants pour peinture ou d'autres substances inflammables

N'utilisez pas un réseau local sans fil à proximité d'un équipement médical (uniquement pour les produits dotés d'une fonction de réseau local sans fil)

Les ondes radio peuvent interférer avec les équipements médicaux et provoquer des dysfonctionnements pouvant entraîner des accidents.

⚠ ATTENTION

Ne pas installer dans les endroits énumérés ci-dessous

Cela pourrait entraîner une panne ou nuire aux personnes ou à d'autres appareils.

- A l'extérieur ou dans des endroits exposés à la lumière directe du soleil
- Endroits soumis à des températures et une humidité extrêmes, basses ou élevées
- Endroits soumis à d'importantes variations de température ou d'humidité
- A proximité d'un équipement générant des ondes magnétiques ou électromagnétiques
- A proximité de dispositifs électroniques ou d'appareils de précision, tels que téléviseurs, radios et ordinateurs
- Laboratoires ou autres lieux où se produisent des réactions chimiques
- Endroits fortement exposés aux aérosols, à l'ammoniac ou à d'autres gaz corrosifs
- Endroits soumis à l'instabilité ou aux vibrations

- Les surfaces qui peuvent se déformer sous le poids de la machine ou dans lesquelles la machine est susceptible de s'enfoncer (tapis, paillasons, lits, etc.)
- Les endroits où l'air ventilé par la machine a un impact direct sur les personnes

Utilisez la méthode correcte pour déplacer cette machine

L'utilisation de méthodes incorrectes pour déplacer cette machine peut entraîner des blessures.

- Portez cette machine correctement en suivant les instructions du manuel.
- Positionnez cette machine lentement et avec précaution pour éviter de vous coincer les mains entre la machine et le sol ou les murs.

Assurer une ventilation adéquate pendant l'utilisation

Cet appareil génère une petite quantité d'ozone et d'autres émissions en fonctionnement normal. Ces quantités sont trop faibles pour être nocives pour l'homme. Cependant, les pièces mal ventilées doivent être correctement aérées en cas d'utilisation prolongée ou de longs tirages.

❗ IMPORTANT

Lors de l'utilisation d'un réseau local sans fil (uniquement pour les produits dotés d'une fonction de réseau local sans fil)

- Installez la machine à 54 yards (50 mètres) maximum du routeur LAN sans fil.
- Dans la mesure du possible, procédez à l'installation dans un endroit où la communication n'est pas bloquée par des objets perturbateurs. Le signal pourrait être dégradé lorsqu'il traverse des murs ou des sols.
- Installez l'appareil aussi éloigné que possible des téléphones numériques sans fil, des fours à micro-ondes et autres équipements émettant des ondes radio.

Connexion de la ligne téléphonique (uniquement pour les machines qui prennent en charge les fax)

Dans certaines circonstances, cette machine peut ne pas être en mesure de communiquer via certaines lignes téléphoniques ou dans certaines régions. C'est notamment le cas lorsque la résistance totale de la ligne téléphonique et de la machine dépasse 1700 Ω. Dans ce cas, contactez votre revendeur ou votre représentant de service.

- Cet appareil est conforme à une norme de ligne téléphonique analogique et ne peut être connecté qu'à des lignes téléphoniques d'abonnés ordinaires. Le raccordement de l'appareil à une ligne professionnelle ou à une autre ligne spécialisée peut entraîner des défaillances. Vérifiez toujours la ligne avant de la connecter.

A propos des câbles

- Utilisez un câble modulaire d'une longueur inférieure à 3,2 yards (3 mètres).
- Utilisez un câble USB d'une longueur inférieure à 3,2 yards (3 mètres).

Alimentation

⚠ AVERTISSEMENT

Utiliser correctement la fiche et le cordon d'alimentation

Une utilisation incorrecte peut entraîner un incendie ou un choc électrique.

- Vérifiez que l'alimentation électrique utilisée pour la machine est sûre et présente une tension stable.
- Utilisez uniquement une alimentation conforme aux exigences de tension spécifiées.
- Branchez la machine sur une prise de courant correctement mise à la terre à l'aide du cordon d'alimentation fourni.
- N'utilisez pas de cordon d'alimentation autre que celui fourni.
- Le cordon d'alimentation fourni ne doit être utilisé qu'avec cette machine.
- Si vous branchez cet appareil sur une prise secteur à plusieurs entrées, n'utilisez pas les prises restantes pour raccorder d'autres appareils.
- N'utilisez pas de rallonges.
- Faites passer le cordon d'alimentation de manière à éviter tout risque de trébucher sur le cordon.
- Ne modifiez pas, ne tirez pas, ne pliez pas indûment ou n'endommagez pas le cordon d'alimentation.
- Ne placez pas d'objets lourds sur le cordon d'alimentation.
- N'entortillez pas le cordon d'alimentation et ne le nouez pas.
- Ne faites pas passer le cordon d'alimentation à proximité d'un appareil de chauffage.
- Ne branchez pas et ne débranchez pas fréquemment le connecteur d'alimentation.
- Ne soumettez pas le connecteur d'alimentation à des chocs violents.
- Branchez la fiche d'alimentation à fond dans la prise de courant, en vous assurant qu'elle est bien insérée.
- Ne touchez pas la machine pendant un orage.
- Ne pas brancher ou débrancher la fiche d'alimentation avec des mains mouillées.
- Pendant les vacances ou d'autres périodes où la machine ne sera pas utilisée pendant de longues périodes, éteignez-la et débranchez-la du réseau électrique.

⚠ IMPORTANT

- Installer cette machine à proximité d'une prise secteur et laisser un dégagement suffisant autour de la prise secteur afin qu'il soit facile de débrancher rapidement en cas d'urgence.
- Ne raccordez pas le cordon d'alimentation à une alimentation sans coupure. Cela pourrait entraîner un dysfonctionnement ou un défaut en cas de panne de courant.
- Ne branchez pas le cordon d'alimentation sur la prise d'alimentation auxiliaire d'un ordinateur.
- Nous vous recommandons d'utiliser une prise de courant câblée via un disjoncteur de fuite à la terre domestique.
- Des perturbations électriques pourraient provoquer un dysfonctionnement ou une perte de données au niveau de cet appareil.
- Après avoir débranché le cordon d'alimentation, attendez au moins 5 secondes avant de le rebrancher.
- Une chute de tension dépassant la plage autorisée peut entraîner un dysfonctionnement ou une perte de données dans la machine et les ordinateurs connectés.

- Pour obtenir des informations sur votre alimentation électrique, contactez votre fournisseur d'électricité ou votre électricien local.

Manipulation

⚠ AVERTISSEMENT

Observez les points suivants

Une manipulation incorrecte peut provoquer un incendie, un choc électrique ou des brûlures.

- Si la machine fait un bruit inhabituel, émet une odeur inhabituelle, dégage de la fumée ou une chaleur excessive, ou si des pièces sont endommagées, débranchez immédiatement la machine de la prise de courant et contactez votre revendeur ou le service après-vente.
- Ne démontez et ne modifiez pas cet appareil.
- Placez la machine de manière à ce que le cordon d'alimentation et les autres câbles ainsi que les engrenages et les pièces électriques à l'intérieur de la machine soient hors de portée des enfants.
- Ne placez pas de bijoux ou d'autres objets métalliques ou de récipients remplis de liquide sur la machine.
- N'utilisez pas d'aérosols inflammables à proximité de cet appareil.
- Lorsque vous déplacez cette machine, éteignez-la toujours à l'aide de l'interrupteur d'alimentation, débranchez-la de la prise de courant, puis débranchez le cordon d'alimentation et les câbles d'interface.
- Lorsque vous connectez ou déconnectez un câble USB alors que la machine est toujours branchée sur une prise de courant, ne touchez pas la partie métallique du connecteur.
- Ne connectez pas de produits non approuvés aux ports de cette machine (prise de courant, ports de connexion, etc.).
- Lors de l'installation ou du retrait de produits en option, mettez toujours l'appareil hors tension à l'aide de l'interrupteur d'alimentation, débranchez-le de la prise de courant, puis débranchez le cordon d'alimentation et les câbles d'interface.

Nettoyage et entretien de cette machine

Un nettoyage incorrect peut entraîner des dysfonctionnements de la machine, un incendie, un choc électrique ou de l'électricité statique.

- Vous devez nettoyer cette machine régulièrement.
- Avant le nettoyage, éteignez toujours la machine et débranchez-la de la prise de courant.
- Débranchez périodiquement la fiche d'alimentation et essuyez la machine avec un chiffon sec pour enlever la poussière et la saleté.
- Nettoyez la machine à l'aide d'un chiffon humidifié avec de l'eau, puis bien essoré. N'utilisez pas d'alcool, de benzène, de diluants pour peinture ou d'autres substances inflammables et n'utilisez pas de papier de soie ou d'essuie-tout.
- Vérifiez régulièrement que la machine ne présente pas de surchauffe, de rouille, de bosses, de rayures ou de fissures.

Utilisateurs de stimulateurs cardiaques

Cet appareil et ses cartouches de toner émettent de faibles niveaux de magnétisme et d'ondes ultrasoniques. Si vous utilisez un stimulateur cardiaque et que vous constatez des anomalies, éloignez-vous de la machine et consultez votre médecin.

⚠ ATTENTION

Veillez à ne pas laisser tomber d'objets lourds sur la vitre du plateau

Vous risqueriez d'endommager le verre de la platine et de vous blesser.

N'essayez pas de transporter la machine avec les cassettes de papier installées

Cela risque de faire tomber des pièces et de provoquer des blessures.



Observez les points suivants

Le non-respect de cette consigne peut entraîner des blessures, des pannes ou des bourrages papier.

- Ne placez pas d'objets lourds sur cette machine.
- Veillez à ne pas vous coincer les mains lorsque vous utilisez des pièces qui s'ouvrent et se ferment.
- Les rouleaux et autres pièces mobiles doivent être tenus à l'écart des mains, des vêtements amples, des accessoires pendants, etc. qui pourraient s'y prendre.
- Veillez à ne pas vous couper les mains ou les doigts sur le papier ou les pièces de la machine lors du réapprovisionnement en papier ou de l'élimination des bourrages papier.
- Ne soumettez pas la machine à de forts impacts ou à des secousses.
- N'utilisez pas de force excessive lorsque vous ouvrez ou fermez les portes, les couvercles, les cassettes, etc. de la machine.
- Ne mettez pas cette machine hors tension pendant l'impression.
- N'ouvrez pas et ne fermez pas les couvercles, ne retirez pas et n'ajoutez pas de papier pendant que la machine est en marche.
- Ne mettez pas vos mains à l'intérieur de la machine, sauf en cas de nécessité absolue.

Déplacez ou réinstallez la machine comme indiqué dans le Guide de l'utilisateur.

Lors du déplacement ou de la réinstallation d'un appareil précédemment installé, procédez conformément aux instructions du Guide de l'utilisateur.

Utiliser correctement les chargeurs

Une utilisation inappropriée peut entraîner des blessures.

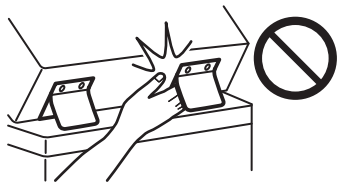
- Lorsque vous faites des copies d'objets tels que des livres épais sur la vitre d'exposition, n'appuyez pas assez fort pour endommager le chargeur.
- Fermez lentement le chargeur.
- Ne glissez pas la main ou les doigts à fond dans le chargeur.

En

Fr

Es

Pt



En

Ne mettez pas la main dans la machine lorsque les tiroirs à papier sont retirés (uniquement pour les machines avec tiroirs à papier installés)

Cela pourrait entraîner des blessures.

Fr

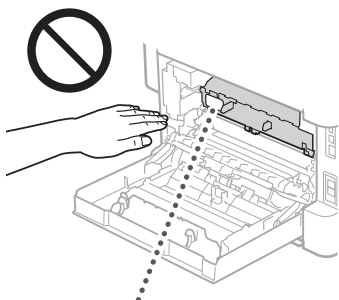
Ne pas toucher les composants à haute température ou à haute tension

Cela pourrait entraîner des brûlures ou d'autres blessures.

Es

- Ne touchez pas les parties de la machine autres que celles spécifiées dans le manuel.
- Immédiatement après l'utilisation, l'intérieur de la machine et les fentes d'éjection du papier sont chauds et ne doivent pas être touchés.
- Le papier imprimé peut devenir chaud pendant l'impression continue et doit être manipulé avec précaution.

Pt



Norme / réglementation

Nom du produit

Dans certaines régions de vente, ce produit peut être enregistré sous les noms entre parenthèses () ci-dessous, conformément aux réglementations de sécurité locales.

imageCLASS MF665Cdw (F178802)

imageCLASS MF663Cdw / MF662Cdw (F178800)

Équipement téléphonique



Lors de l'utilisation d'un équipement téléphonique, des précautions de sécurité de base doivent toujours être observées pour réduire les risques d'incendie, de choc électrique ou de blessure, notamment les suivantes :

1. N'utilisez pas ce produit près de l'eau, par exemple près d'une baignoire, d'un lavabo, d'un évier de cuisine ou d'une cuve à lessive, dans un sous-sol humide ou près d'une piscine.
2. Évitez d'utiliser un téléphone pendant un orage électrique. Il peut y avoir un léger risque de choc électrique dû à la foudre.
3. N'utilisez pas le téléphone pour signaler une fuite de gaz lorsque vous vous trouvez à proximité de la fuite.

Utilisateurs de la FCC (Federal Communications Commission) aux États-Unis

Imprimante multifonction, modèle F178802 / F178800
Cet appareil est conforme à la partie 15 des règles de la FCC. Son fonctionnement est soumis aux deux conditions suivantes : (1) Cet appareil ne doit pas causer d'interférences nuisibles, et (2) cet appareil doit accepter toute interférence reçue, y compris les interférences qui peuvent causer un fonctionnement indésirable.

[REMARQUE]

Cet équipement a été testé et déclaré conforme aux limites d'un appareil numérique de classe B, conformément à la partie 15 des règles de la FCC. Ces limites sont conçues pour fournir une protection raisonnable contre les interférences nuisibles dans une installation résidentielle. Cet équipement génère, utilise et peut émettre de l'énergie de fréquence radio et, s'il n'est pas installé et utilisé conformément aux instructions, il peut causer des interférences nuisibles aux communications radio. Cependant, il n'y a aucune garantie que des interférences ne se produiront pas dans une installation particulière. Si cet équipement provoque des interférences nuisibles à la réception de la radio ou de la télévision, ce qui peut être déterminé en éteignant et en allumant l'équipement, l'utilisateur est encouragé à essayer de corriger les interférences par une ou plusieurs des mesures suivantes :

- Réorienter ou déplacer l'antenne de réception.
- Augmenter la distance entre l'équipement et le récepteur.
- Connectez l'équipement à une prise sur un circuit différent de celui auquel le récepteur est connecté.
- Consultez le revendeur ou un technicien radio/TV expérimenté pour obtenir de l'aide.

Cet émetteur ne doit pas être situé ou utilisé en conjonction avec une autre antenne ou un autre émetteur.

Cet équipement est conforme aux limites d'exposition aux radiations fixées par la FCC pour un environnement non contrôlé et répond aux directives d'exposition aux radiofréquences (RF) de la FCC car cet équipement présente de très faibles niveaux d'énergie RF. Mais il est souhaitable qu'il soit installé et utilisé en maintenant le radiateur à une distance d'au moins 20 cm ou plus du corps de la personne.

L'utilisation d'un câble blindé est nécessaire pour respecter les limites de la classe B de la sous-partie B de la partie 15 des règles de la FCC.

Les changements ou modifications qui ne sont pas expressément approuvés par la partie responsable de la conformité peuvent annuler l'autorité de l'utilisateur à utiliser l'équipement.

CANON U.S.A., INC

One Canon Park, Melville, NY 11747, ETATS-UNIS
N° DE TEL 1-800-OK-CANON

Recyclage des produits (clients américains uniquement)

Canon participe aux programmes d'état de recyclage. Pour plus d'informations sur le recyclage de votre produit, veuillez appeler le 1-800-OK-Canon ou visiter le site usa.canon.com/recycling

Wireless LAN Regulatory Information

Regulatory information for users in Brazil

Para consultas, visite: www.anatel.gov.br
Este equipamento possui um módulo de radiação

restrita homologado na Anatel sob o número 04251-18-01529



Resolução 680:

Este equipamento não tem direito à proteção contra interferência prejudicial e não pode causar interferência em sistemas devidamente autorizados.

Regulatory information for users in Canada

English

This device contains licence-exempt transmitter(s)/ receiver(s) that comply with Innovation, Science and Economic Development Canada's licence-exempt RSS(s). Operation is subject to the following two conditions:

1. This device may not cause interference.
2. This device must accept any interference, including interference that may cause undesired operation of the device.

This equipment complies with ISED radiation exposure limits set forth for an uncontrolled environment and meets RSS-102 of the ISED radio frequency (RF) Exposure rules as this equipment has very low levels of RF energy. But it is desirable that it should be installed and operated keeping the radiator at least 20cm or more away from person's body.

Français [French]

L'émetteur/récepteur exempt de licence contenu dans le présent appareil est conforme aux CNR d'Innovation, Sciences et Développement économique Canada applicables aux appareils radio exempts de licence. L'exploitation est autorisée aux deux conditions suivantes :

1. L'appareil ne doit pas produire de brouillage;
2. L'appareil doit accepter tout brouillage radioélectrique subi, même si le brouillage est susceptible d'en compromettre le fonctionnement.

Cet équipement est conforme aux limites d'exposition aux rayonnements énoncées pour un environnement non contrôlé et respecte les règles d'exposition aux fréquences radioélectriques (RF) CNR-102 de l'ISDE puisque cet appareil a un niveau très bas d'énergie RF. Cependant, il est souhaitable qu'il devrait être installé et utilisé en gardant une distance de 20 cm ou plus entre le radiateur et le corps humain.

Les dispositions suivantes s'appliquent uniquement en Californie, aux États-Unis :

La batterie fournie avec votre produit contient du perchlorate et peut nécessiter une manipulation spéciale.

Voir www.dtsc.ca.gov/hazardouswaste/perchlorate

Utilisateurs aux États-Unis

Exigences de pré-installation pour les équipements de télécopie Canon

A. Emplacement

Fournissez une table, une armoire ou un bureau approprié pour la machine.

Consultez le guide de l'utilisateur pour connaître les dimensions et le poids spécifiques.

B. Informations sur la commande

1. Une seule ligne téléphonique (à tonalité ou rotative) doit être utilisée.
2. Commandez une prise téléphonique murale RJ11-C (USOC), qui doit être installée par la compagnie de

téléphone. Si la prise murale RJ11-C n'est pas présente, le fonctionnement du téléphone/facsimilé est impossible.

3. Commandez une ligne professionnelle normale auprès du représentant commercial de votre compagnie de téléphone. La ligne doit être une ligne ordinaire de qualité vocale ou une ligne équivalente. Utilisez une ligne par unité.

Ligne DDD (Direct Distance Dial)

- ou -

Ligne IDDD (International Direct Distance Dial) si vous communiquez avec l'étranger.

[REMARQUE]

Canon recommande une ligne individuelle conforme aux normes industrielles, c'est-à-dire téléphones 2 500 (à clavier) ou 500 (à cadran rotatif/à impulsion). Une extension dédiée d'une unité PBX (Private Branch eXchange) sans "appel en attente" peut être utilisée avec votre télécopieur. Les systèmes téléphoniques à touches ne sont pas recommandés car ils envoient des signaux non standard aux téléphones individuels pour la sonnerie et les codes spéciaux, ce qui peut provoquer une erreur de télécopie.

C. Exigences en matière d'alimentation

La machine doit être branchée uniquement sur une prise standard de 120 volts CA, à trois fils, avec mise à la terre.

Ne connectez pas cette machine à une prise ou à une ligne électrique partagée avec d'autres appareils qui provoquent du "bruit électrique". Les climatiseurs, les machines à écrire électriques, les photocopieurs et les machines de ce type génèrent des bruits électriques qui interfèrent souvent avec les équipements de communication et avec l'envoi et la réception de documents.

Raccordement de l'équipement

Cet équipement est conforme à la partie 68 des règles de la FCC et aux exigences adoptées par l'ACTA. Sur le panneau arrière de cet équipement se trouve une étiquette qui contient, entre autres informations, un identifiant de produit au format US:AAAEQ##TXXXX. Sur demande, ce numéro doit être fourni à la compagnie de téléphone.

Le REN est utilisé pour déterminer le nombre de dispositifs qui peuvent être connectés à une ligne téléphonique. Un nombre excessif de REN sur une ligne téléphonique peut faire en sorte que les appareils ne sonnent pas en réponse à un appel entrant. Dans la plupart des régions, mais pas toutes, la somme des REN ne doit pas dépasser cinq (5,0).

Pour être certain du nombre d'appareils pouvant être connectés à une ligne, tel que déterminé par les REN totaux, contactez la compagnie de téléphone locale. Pour les produits approuvés après le 23 juillet 2001, le REN de ce produit fait partie de l'identifiant du produit qui a le format US:AAAEQ##TXXXX. Les chiffres représentés par ## sont le REN sans point décimal (par exemple, 03 est un REN de 0,3).

Un câble de ligne téléphonique et une prise modulaire conformes à la FCC sont fournis avec cet équipement. Cet équipement est conçu pour être connecté au réseau téléphonique ou au câblage local à l'aide d'une prise modulaire compatible conforme à la partie 68. Cet équipement ne peut pas être utilisé sur un service à pièces fourni par la compagnie de téléphone. La connexion aux lignes collectives est soumise aux tarifs de l'Etat.

En cas de dysfonctionnement de l'équipement

En cas de dysfonctionnement qui ne peut être corrigé par les procédures décrites dans le Guide de l'utilisateur, débranchez l'appareil du câble de la ligne téléphonique et débranchez le cordon d'alimentation. Ne rebranchez pas le câble de la ligne téléphonique et ne mettez pas l'appareil sous tension tant que le problème n'est pas complètement résolu. Les utilisateurs doivent contacter les centres de service agréés Canon pour l'entretien de l'équipement. Pour obtenir des informations sur l'emplacement des centres de service agréés, appelez le Centre d'assistance à la clientèle Canon (1-800-OK-CANON).

Droits de la compagnie de téléphone

Si cet équipement (imageCLASS MF665Cdw) endommage le réseau téléphonique, la compagnie de téléphone peut interrompre temporairement le service. La compagnie de téléphone se réserve également le droit d'apporter des modifications aux installations et aux services qui peuvent affecter le fonctionnement de cet équipement. Lorsque de tels changements sont nécessaires, la compagnie de téléphone est tenue de prévenir l'utilisateur suffisamment à l'avance. Toutefois, si un préavis n'est pas possible, la compagnie de téléphone en informera le client dès que possible. Le client sera également informé de son droit de déposer une plainte auprès de la FCC s'il le juge nécessaire.



Le Telephone Consumer Protection Act de 1991 interdit à toute personne d'utiliser un ordinateur ou un autre dispositif électronique, y compris les télécopieurs, pour envoyer un message à moins que ce message ne contienne clairement, dans une marge en haut ou en bas de chaque page transmise ou sur la première page de la transmission, la date et l'heure de l'envoi, l'identification de l'entreprise, de l'entité ou de l'individu qui envoie le message, ainsi que le numéro de téléphone de l'appareil d'envoi ou de cette entreprise, entité ou individu. (Le numéro de téléphone fourni ne peut être un numéro 900 ou tout autre numéro pour lequel les frais dépassent les frais de transmission locale ou longue distance).

[REMARQUE]

Afin de programmer ces informations dans votre appareil, vous devez suivre la procédure d'enregistrement de votre nom, du numéro de téléphone de l'appareil, de l'heure et de la date dans le Guide de l'utilisateur.

Utilisateurs au Canada

Exigences de pré-installation pour les équipements de télécopie Canon

A. Emplacement

Prévoyez une table, un meuble ou un bureau adapté à la machine. Consultez le guide de l'utilisateur pour connaître les dimensions et le poids spécifiques.

B. Informations sur la commande

1. Une seule ligne téléphonique (à tonalité ou rotative) doit être utilisée.
2. Commandez une prise modulaire CA11A, qui doit être installée par la compagnie de téléphone. Si la prise CA11A n'est pas présente, l'installation ne peut pas avoir lieu.
3. Commandez une ligne professionnelle normale auprès du représentant commercial de votre compagnie de téléphone. La ligne doit être une

ligne ordinaire de qualité vocale ou une ligne équivalente. Utilisez une ligne par unité.

Ligne DDD (Direct Distance Dial)

- ou -

Ligne IDDD (International Direct Distance Dial) si vous communiquez avec l'étranger.

[REMARQUE]

Canon recommande une ligne individuelle conforme aux normes industrielles, c'est-à-dire 2 500 (téléphone à clavier) ou 500 (téléphone à cadran rotatif/à impulsion). Une extension dédiée d'une unité PBX (Private Branch eXchange) sans "appel en attente" peut être utilisée avec votre télécopieur. Les systèmes téléphoniques à touches ne sont pas recommandés car ils envoient des signaux non standard aux téléphones individuels pour la sonnerie et les codes spéciaux, ce qui peut provoquer une erreur de télécopie.

C. Exigences en matière d'alimentation

La prise de courant doit être une prise de trois broches (simple ou double). Elle doit être indépendante des photocopieurs, des appareils de chauffage, des climatiseurs ou de tout équipement électrique à commande thermostatique. La valeur nominale est de 115 volts et 15 ampères. La prise modulaire CA11A doit être relativement proche de la prise de courant pour faciliter l'installation.

[Remarques]

- Le présent produit est conforme aux spécifications techniques applicables d'Innovation, Sciences et Développement économique Canada.
- L'indice d'équivalence de la sonnerie (IES) sert à indiquer le nombre maximal de dispositifs qui peuvent être raccordés à une interface téléphonique. La terminaison d'une interface peut consister en une combinaison quelconque de dispositifs, à la seule condition que la somme des IES de tous les dispositifs n'excède pas cinq.

[Avis]

- Le présent produit est conforme aux spécifications techniques applicables d'Innovation, Sciences et Développement économique Canada.
- L'indice d'équivalence de la sonnerie (IES) sert à indiquer le nombre maximal de dispositifs qui peuvent être raccordés à une interface téléphonique. La terminaison d'une interface peut consister en une combinaison quelconque de dispositifs, à la seule condition que la somme des IES de tous les dispositifs n'excède pas cinq.
- Avant d'installer cet équipement, les utilisateurs doivent s'assurer qu'il est possible de le connecter aux installations de la société de télécommunications locale. L'équipement doit également être installé en utilisant une méthode de connexion acceptable. Dans certains cas, le câblage intérieur de la société associé à un service individuel à ligne unique peut être prolongé au moyen d'un ensemble de connecteurs certifiés (rallonge téléphonique). Le client doit savoir que le respect des conditions ci-dessus peut ne pas empêcher la détérioration du service dans certaines situations.
- Le REN de ce produit est de 1,0.
- Les réparations de l'équipement certifié doivent être effectuées par un centre de maintenance canadien autorisé désigné par le fournisseur. Toute réparation ou modification apportée par l'utilisateur à cet équipement, ou tout dysfonctionnement de l'équipement, peut amener l'entreprise de télécommunications à demander à l'utilisateur de

En

Fr

Es

Pt

débrancher l'équipement.

- Les utilisateurs doivent s'assurer, pour leur propre protection, que les connexions de mise à la terre de l'électricité, des lignes téléphoniques et du système de canalisation d'eau métallique interne, s'il existe, sont reliées entre elles. Cette précaution peut être particulièrement importante dans les zones rurales.

ATTENTION

Les utilisateurs ne doivent pas essayer d'effectuer ces connexions eux-mêmes, mais doivent contacter l'autorité d'inspection électrique appropriée, ou un électricien, selon le cas.

AVERTISSEMENT

Respectez les précautions suivantes concernant le laser

Toute exposition directe des yeux aux faisceaux laser parasites s'échappant de la machine peut être dangereuse pour les yeux.

- N'ouvrez jamais des couvercles autres que ceux indiqués dans les instructions du manuel de cette machine.
- N'utilisez jamais de commandes, de réglages ou de procédures de fonctionnement autres que ceux stipulés dans le manuel, car cela pourrait entraîner une exposition à des radiations dangereuses.

IMPORTANT

- Ce produit est confirmé comme produit laser de classe 1, conformément aux normes CEI60825-1:2014.

CLASS 1 LASER PRODUCT

Les faisceaux laser peuvent être dangereux pour les humains. Cette machine est équipée de couvercles et d'un boîtier extérieur qui bloque les faisceaux laser. Il n'y a donc aucun risque que des faisceaux laser s'échappent de la machine lors d'une utilisation normale.

Avertissements concernant les piles

AVERTISSEMENTS

- **RISQUE D'INGESTION** : Ce produit contient une pile bouton ou de type pièce de monnaie. L'ingestion du produit peut provoquer de graves blessures ou la **MORT**.
- Une pile bouton ou de type pièce de monnaie avalée peut causer des **brûlures chimiques internes** en seulement **2 heures**.
- **GARDEZ** les piles neuves et usagées **HORS DE LA PORTÉE DES ENFANTS**.
- **Consultez un médecin sans tarder** si vous soupçonnez qu'une pile a été avalée ou insérée dans une partie du corps.



- Retirez et recyclez ou jetez immédiatement les piles usagées conformément à la réglementation locale et gardez-les hors de la portée des enfants. **NE JETEZ PAS** les piles usagées dans les ordures ménagères et ne les incinerez pas.
- Même les piles usagées peuvent provoquer des blessures graves ou la mort.
- Appelez un centre antipoison local pour obtenir des renseignements sur les traitements.
- Ce produit utilise une pile NON remplaçable. Le modèle de pile type bouton ou pièce de monnaie est le CR1632 ou CR-1632.
- La tension nominale de la pile est de 3 V c.c.
- Les piles non rechargeables ne doivent pas être rechargées.
- Ne déchargez pas la pile de force, ne la rechargez pas, ne la démontez pas, ne la chauffez pas au-delà

de la température nominale indiquée par le fabricant et ne l'incinerez pas.

- Ces actions pourraient provoquer des blessures causées par une évacuation, une fuite ou une explosion entraînant des brûlures chimiques.
- Ce produit contient des piles non remplaçables.

Annexe

Limitations légales quant à l'utilisation de votre produit et à l'utilisation des images

Limitations légales quant à l'utilisation de votre produit et à l'utilisation des images

L'utilisation de votre produit pour numériser, imprimer ou reproduire certains documents, ainsi que l'utilisation de ces images numérisées, imprimées ou autrement reproduites par votre produit, peut être interdite par la loi et peut entraîner une responsabilité criminelle et/ou civile. Cette liste est uniquement fournie à titre de guide. Si vous n'êtes pas certain de la légalité de l'utilisation de votre produit pour numériser, imprimer ou reproduire un document particulier, et/ou de l'utilisation des images numérisées, imprimées ou reproduites, vous pouvez consulter à l'avance votre conseiller législatif pour information.

- Papier-monnaie
- Chèques de voyage
- Mandats postaux
- Bons de nourriture
- Certificats de dépôt
- Passeports
- Timbres postaux (annulés ou non)
- Documents d'immigration
- Badges ou insignes d'identification
- Timbres de revenus internes (annulés ou non)
- Papiers de traite ou de Selective Service
- Obligations ou autres certifications de dette
- Chèques ou traites émis par les organismes gouvernementaux
- Certificats d'actions
- Permis de véhicule motorisé et certificats de titres
- Œuvres sous droits d'auteur/œuvre d'art sans autorisation du propriétaire des droits d'auteur

Consommables

AVERTISSEMENT

Respectez les précautions suivantes lors de la manipulation des consommables

Une manipulation incorrecte peut entraîner des brûlures ou un incendie.

- Ne jetez pas les cartouches de toner dans une flamme nue.
- Ne stockez pas les cartouches de toner ou le papier dans des endroits exposés à une flamme nue.
- Si vous renversez ou dispersez accidentellement du toner, balayez soigneusement les particules de toner ou essuyez-les avec un chiffon humide de manière à éviter toute inhalation. N'utilisez pas un aspirateur ordinaire pour nettoyer le toner renversé. Seuls les

modèles dotés de dispositifs de protection contre les explosions de poussière doivent être utilisés.

ATTENTION

Respectez les précautions suivantes lors de la manipulation des consommables

Une manipulation incorrecte peut entraîner des brûlures ou nuire à votre santé. Si un toner est ingéré ou entre en contact avec les yeux ou la bouche, consultez immédiatement un médecin.

- Conservez le toner et les autres consommables hors de la portée des jeunes enfants.
- Ne démontez pas les cartouches de toner ou autres consommables.
- Si du toner s'échappe d'une cartouche de toner, veillez à ne pas ingérer le toner et à ne pas le laisser entrer en contact direct avec votre peau. Si vous avez du toner sur la peau, lavez-la avec du savon et de l'eau froide. Si une irritation persiste après le lavage, consultez immédiatement un médecin.

IMPORTANT

- Lorsque vous effectuez des tâches telles que le retrait d'un papier coincé ou le remplacement du toner ou d'autres consommables, veillez à ne pas mettre de toner sur vos mains ou vos vêtements.
- Si le toner entre en contact avec vos vêtements ou vos mains, lavez immédiatement la zone concernée à l'eau froide. Un lavage à l'eau chaude risque de fixer le toner et de provoquer des taches permanentes.

A propos du présent manuel

Marques commerciales

- Adobe, Acrobat et Reader sont des marques déposées d'Adobe Systems Incorporated aux États-Unis et/ou dans d'autres pays.
- Tous les noms de marque ou de produit figurant dans ce document sont des marques commerciales déposées ou non déposées de leurs propriétaires respectifs.

Avis de non-responsabilité

- Les informations contenues dans le présent document sont soumises à modifications sans préavis.
- CANON INC. N'OFFRE AUCUNE GARANTIE D'AUCUNE SORTIE CONCERNANT CE MANUEL, QU'ELLE SOIT EXPRESSE OU IMPLICITE, A L'EXCEPTION DE CE QUI EST STIPULÉ DANS LE PRESENT DOCUMENT, Y COMPRIS, MAIS SANS S'Y LIMITER, LES GARANTIES DE COMMERCIALISATION, DE QUALITÉ MARCHANDE, D'ADEQUATION A UN USAGE PARTICULIER OU DE NON-VIOLATION DE DROITS DE BREVET. CANON INC. NE PEUT ÊTRE TENU RESPONSABLE DE TOUT DOMMAGE DIRECT, ACCESSOIRE OU CONSÉQUENTIF DE QUELQUE NATURE QUE CE SOIT, NI DES PERTES OU DEPENSES RESULTANT DE L'UTILISATION DE CE MANUEL.
- Si vous ne parvenez pas à afficher le manuel au format PDF, téléchargez Adobe Acrobat Reader depuis le site Web Adobe Systems (<https://get.adobe.com/reader/>).

Copyright

La reproduction non autorisée du contenu de ce document, en tout ou en partie, est interdite.

Logiciel de tierce partie

Ce produit Canon ("PRODUIT") comprend des modules logiciels tiers. L'utilisation et la distribution de ces modules logiciels, notamment les mises à jour de ces modules logiciels (collectivement appelés "LOGICIELS") sont soumises aux conditions de licence indiquées ci-dessous.

- (1) Vous acceptez de vous conformer à toutes les lois de contrôle d'export applicables, restrictions ou réglementations des pays impliqués dans le cas où le PRODUIT, y compris le LOGICIEL, est envoyé, transféré ou exporté dans tout pays.
- (2) Les titulaires des droits du LOGICIEL conservent dans tous les cas le titre, la propriété et les droits de propriété intellectuelle dans et pour le LOGICIEL. Les détenteurs des droits des LOGICIELS conservent à tous égards, le titre, la propriété et les droits de propriété intellectuelle sur et vis-à-vis des LOGICIELS. Sauf mention contraire expressément spécifiée ici, aucune licence ou droit, explicite ou implicite, n'est par la présente transmise ou octroyée par les détenteurs des droits des LOGICIELS à vous, pour quelque propriété intellectuelle des détenteurs des droits des LOGICIELS.
- (3) Vous pouvez utiliser le LOGICIEL uniquement pour une utilisation avec le PRODUIT.
- (4) Vous ne pouvez pas affecter, donner en sous-licence, commercialiser, distribuer, ni transférer le LOGICIEL à un tiers sans le consentement écrit préalable des titulaires des droits du LOGICIEL.
- (5) Nonobstant ce qui précède, vous ne pouvez transférer le LOGICIEL que si (a) vous cédez au cessionnaire tous vos droits sur le PRODUIT et tous les droits et obligations découlant des conditions régissant le LOGICIEL et le PRODUIT et (b) le cessionnaire accepte par écrit d'être lié par toutes ces conditions.
- (6) Vous ne pouvez pas décrypter, décompiler, procéder à une opération de rétrotechnique, démonter ou autrement réduire le code du LOGICIEL à une forme pouvant être lue par l'homme.
- (7) Vous ne pouvez pas modifier, adapter, traduire, louer, mettre en leasing ou prêter le LOGICIEL ou créer des travaux dérivatifs basés sur le LOGICIEL.
- (8) Vous n'êtes pas autorisé à retirer ou à faire des copies séparées du LOGICIEL à partir du PRODUIT.
- (9) La portion pouvant être lue par les hommes (le code source) du LOGICIEL ne vous est pas accordée en licence.

Nonobstant les clauses (1) à (9) ci-dessus, le PRODUIT comprend des modules logiciels tiers qui accompagnent les autres conditions de licence, et ces modules logiciels sont soumis à d'autres conditions de licence.

Veuillez vous reporter aux autres conditions de licence des modules logiciels tiers décrites en annexe du manuel du PRODUIT correspondant. Ce manuel est disponible à l'adresse <https://oip.manual.canon/>.

En utilisant le PRODUIT, il est considéré que vous acceptez toutes les conditions de licence applicables. Si vous n'acceptez pas les conditions de licence, veuillez contacter votre représentant de service.

ACCEPTATION

LES CONDITIONS DE CE LOGICIEL TIERS ENONCEES ICI OU DANS LES DISPOSITIONS DE GARANTIE CONNEXES SERONT CONSIDEREES COMME ACCEPTEES LORS DE VOTRE UTILISATION DU PRODUIT POUR UN OU

PLUSIEURS DE SES OBJECTIFS NORMAUX, S'IL N'Y A PAS EU D'AUTRE ACCEPTATION EXPRESSE PREALABLE.

LES CONDITIONS DE CE LOGICIEL TIERS REGISSENT LE LOGICIEL TIERS TEL QUE LIVRE AVEC LE PRODUIT ET TOUTES LES VERSIONS MISES A JOUR DU LOGICIEL TIERS FOURNIES DANS LE CADRE D'ACCORDS DE MAINTENANCE OU D'AUTRES ACCORDS DE SERVICE POUR LE PRODUIT AVEC CANON USA OU CANON CANADA OU LEURS ORGANISATIONS DE SERVICE AUTORISEES RESPECTIVES.

En

Fr

Es

Pt

GARANTIE LIMITÉE DE REMPLACEMENT DES PRODUITS DE LA SÉRIE imageCLASS DE CANON

La garantie limitée de Canon Canada Inc. (« Canon ») énoncée ci-dessous se rapporte au produit de la sone imageCLASS de Canon et aux accessoires accompagnés de la présente garantie limitée (collectivement appelés le « produit ») lorsqu'ils sont achetés et utilisés au Canada.

Les cartouches utilisées avec le produit sont couvertes par une garantie distincte. Par conséquent, la présente garantie limitée ne couvre pas les cartouches utilisées avec le produit, qu'elles aient été livrées avec le produit ou achetées par la suite.

Canon garantit que le produit sera exempt de défauts de matériaux et de fabrication s'il est soumis à des conditions d'utilisation et de service normales pendant une période de trois (3) ans suivant la date de livraison à l'acheteur d'origine (« acheteur ») par Canon ou l'un de ses revendeurs autorisés. Durant la période de garantie en question et à son entière discrétion, Canon échangera gratuitement le produit contre un produit neuf ou remis à neuf ou veillera à ce que son fournisseur de services autorisé (le « fournisseur de services ») répare toute pièce défectueuse ou la remplace avec une pièce neuve ou remise à neuf gratuitement. Tout remplacement au titre de la garantie ne prolongera pas la période de garantie du produit défectueux. La présente garantie ne couvre pas les produits consommables, comme le papier, qui ne font l'objet d'aucune garantie ou d'aucun remplacement.

Canon fournit de l'assistance en ce qui a trait à (l'installation, au fonctionnement et au soutien* du produit, de la manière suivante : (a) dépannage en ligne par l'entremise d'une base de connaissances consultable, réponses aux questions courantes, téléchargement des plus récents gestionnaires et micrologiciels et soutien par courriel à l'adresse <https://canon.ca/fr/contact-et-soutien/Soutien-consommateur> (b) soutien téléphonique sans frais au 1 800 OK-CANON (652-2666), du lundi au vendredi (sauf les jours fériés).

Si le Service d'aide à distance de Canon indique ci-dessus n'arrive pas à résoudre le problème relatif à votre produit, Canon fournira les coordonnées du fournisseur de services autorisé le plus près pour réparer le produit ou échangera le produit, sauf si le problème concerne une pièce remplaçable par l'utilisateur. Dans ce cas, Canon vous expédiera une pièce de rechange accompagnée des directives d'installation. Vous serez responsable de l'installation des pièces remplaçables par l'utilisateur pour votre produit.

Si le service ou rechange est exécuté et 1) si la défectuosité du produit n'est pas couverte par la présente garantie limitée ou 2) si la période de garantie applicable est expirée ou n'a pas été suffisamment établie à l'aide des documents appropriés, les frais de service en vigueur chez Canon ou tout fournisseur de services vous seront alors facturés pour cette visite de service ou pour l'échange, selon le cas.

La présente garantie est uniquement valide si le produit est utilisé avec des ordinateurs, des périphériques et des logiciels compatibles. Canon n'assume aucune responsabilité à l'égard de tels articles, à l'exception des périphériques Canon compatibles couverts par une garantie distincte (« garantie distincte »). Les réparations de tels périphériques Canon sont réglées par les modalités de la garantie distincte. LES ORDINATEURS, PÉRIPHÉRIQUES ET LOGICIELS DE MARQUES AUTRES QUE CANON POUVANT ÊTRE DISTRIBUÉS AVEC LE PRODUIT SONT VENDUS TELS QUELS, SANS GARANTIE DE QUELQUE NATURE QUE CE SOIT DE CANON, Y COMPRIS TOUTE GARANTIE OU CONDITION IMPLICITE DE QUALITÉ MARCHANDE OU DE CONFORMITÉ À DES FINS PARTICULIÈRES. La seule garantie, le cas échéant, quant à ces articles de marques autres que Canon est fournie par le fabricant de ces articles.

AUCUNE GARANTIE OU CONDITION IMPLICITE, Y COMPRIS TOUTE GARANTIE OU CONDITION IMPLICITE DE QUALITÉ MARCHANDE OU DE CONFORMITÉ À DES FINS PARTICULIÈRES, NE COUVRE LE PRODUIT APRÈS LA PÉRIODE APPLICABLE DE GARANTIE LIMITÉE EXPLICITE ÉNONCÉE CI-DESSUS. AUCUNE AUTRE GARANTIE OU CONDITION, À L'EXCEPTION DE CE QUI EST INDIQUÉ CI-DESSUS, DONNÉE PAR TOUTE PERSONNE, SOCIÉTÉ OU ENTREPRISE RELATIVEMENT AU PRODUIT NE SAURAIT LIER CANON OU TOUT FOURNISSEUR DE SERVICES. LES PRODUITS D'OCCASION NE SONT COUVERTS PAR AUCUNE GARANTIE.

La présente garantie sera nulle et sans effet si le produit est endommagé par suite a) d'utilisation abusive, de négligence, de mauvaise manipulation, de modification, de fluctuation du courant électrique ou d'un accident, b) d'utilisation inappropriée, y compris le non-respect des directives d'utilisation ou d'entretien ou des conditions environnementales prévues dans le manuel d'utilisation de Canon ou un autre document, c) d'installation ou de réparation par un représentant de service autre que ceux qui sont agréés par Canon et qui agissent conformément aux bulletins techniques de Canon, d) d'utilisation de pièces ou de fournitures (autres que celles qui sont distribuées par Canon) qui endommagent le produit ou sont la cause d'appels de service ou de problèmes d'entretien anormalement fréquents ou e) d'utilisation du produit avec des ordinateurs, des périphériques ou des logiciels non compatibles, y compris l'utilisation du produit dans le cadre d'une configuration de systèmes non recommandée dans tout manuel distribué avec le produit. De plus, la présente garantie ne couvre aucun produit dont les marques d'identification ou le numéro de série d'origine ont été maquillés, enlevés ou altérés.

TOUT LOGICIEL SYSTÈME (QU'IL SOIT CHARGÉ EN USINE DANS LE PRODUIT OU CONTENU SUR LES CÉDÉROMS DE LOGICIEL ACCOMPAGNANT LE PRODUIT) ET TOUT LOGICIEL UTILITAIRE DISTRIBUÉ AVEC OU POUR LE PRODUIT SONT VENDUS « TELS QUELS » ET NE COMPORTENT AUCUNE GARANTIE DE LA PART DE CANON. LA SEULE GARANTIE RELATIVE À CES LOGICIELS EST CELLE QUE CONTIENT L'ACCORD DE LICENCE DU FABRICANT DU LOGICIEL, Y COMPRIS TOUTE LIMITATION ET TOUT AVIS DE NON-RESPONSABILITÉ SE RAPPORTANT AU LOGICIEL. VEUILLEZ COMMUNIQUER IMMÉDIATEMENT AVEC CANON SI VOUS N'AVEZ PAS REÇU UN EXEMPLAIRE DE L'ACCORD DE LICENCE DU FABRICANT DU LOGICIEL.

NI CANON NI AUCUN DE SES FOURNISSEURS DE SERVICES NE SAURAIENT ÊTRE TENUS RESPONSABLES DES BLESSURES CORPORELLES OU DES DOMMAGES MATÉRIELS (SAUF S'ILS SONT CAUSÉS UNIQUEMENT ET DIRECTEMENT PAR LA NÉGLIGENCE DE CANON OU D'UN FOURNISSEUR DE SERVICES), DE PERTE DE REVENUS OU DE PROFITS, DE TOUT DÉFAUT DE RÉALISER DES ÉCONOMIES OU AUTRES BÉNÉFICES, DE DÉFENSES ENGAGÉES POUR OBTENIR DU MATÉRIEL OU DES SERVICES DE RECHANGE, DE PERTE OU DE CORRUPTION DE DONNÉES, Y COMPRIS, SANS TOUTEFOIS S'Y LIMITER, DE FRAIS DE STOCKAGE OU AUTRES DOMMAGES SPÉCIAUX, ACCESSOIRES OU INDIRECTS CAUSÉS PAR L'UTILISATION, LA MAUVAISE UTILISATION OU L'INCAPACITÉ DE SE SERVIR DU PRODUIT, SANS ÉGARD À LA THÉORIE JURIDIQUE SUR LAQUELLE SE FONDE LA RÉCLAMATION, MÊME SI CANON OU UN FOURNISSEUR DE SERVICES A ÉTÉ AVISÉ DE LA POSSIBILITÉ DE TELS DOMMAGES. EN OUTRE, AUCUN RECOURS DE QUELQUE NATURE QUE CE SOIT CONTRE CANON OU AUCUN DE SES FOURNISSEURS DE SERVICES NE PEUT ÊTRE SUPÉRIEUR AU PRIX D'ACHAT DU PRODUIT À L'ORIGINE DES DOMMAGES PRÉSUMÉS. SANS LIMITER LA PORTÉE DE CE QUI PRÉCÈDE, L'ACHETEUR ASSUME TOUTES LES RESPONSABILITÉS ET TOUS LES RISQUES RELATIFS AUX PERTES, AUX BLESSURES PERSONNELLES ET AUX DOMMAGES MATÉRIELS QUE L'ACHETEUR OU DES TIERS POURRAIENT SUBIR, DÉCOULANT DE LA POSSESSION, DE L'UTILISATION, DE LA MAUVAISE UTILISATION OU DE L'INCAPACITÉ DE SE SERVIR DU PRODUIT QUI NE SONT PAS CAUSÉS UNIQUEMENT ET DIRECTEMENT PAR LA NÉGLIGENCE DE CANON OU DE TOUT FOURNISSEUR DE SERVICES. LA PRÉSENTE GARANTIE NE S'APPLIQUE À AUCUNE AUTRE PERSONNE QUE L'ACHETEUR D'ORIGINE DU PRODUIT ET CONSTITUE SON UNIQUE RECOURS.

* Les options de soutien peuvent changer sans préavis.

LA PRÉSENTE GARANTIE VISE LES PRODUITS VENDUS ET UTILISÉS AU CANADA SEULEMENT

V_240627

En este capítulo se ofrecen instrucciones de seguridad importantes para la prevención de lesiones a los usuarios del equipo u otras personas, así como daños a la propiedad. Lea este capítulo y siga las instrucciones para garantizar que está capacitado para utilizar el equipo correctamente. El sitio del manual de Canon en línea (<https://oip.manual.canon/>) también ofrece información sobre este equipo. Lea también dicha información para garantizar un uso correcto.

No realice operaciones que no se describan en este manual. Canon no se responsabilizará de ningún daño resultante de operaciones no descritas en este manual, uso inadecuado o reparaciones o modificaciones no realizados por Canon o una tercera persona autorizada por Canon.

A menos que se indique lo contrario, las ilustraciones utilizadas en este manual son para el equipo imageCLASS MF665Cdw.

⚠️ ADVERTENCIA

Indica una advertencia relativa a operaciones que pueden ocasionar la muerte o lesiones personales graves si no se ejecutan correctamente. Para asegurarse de utilizar el equipo de forma segura, respete siempre estas advertencias.

⚠️ ATENCIÓN

Indica una precaución para evitar el riesgo de lesiones personales o daños a la propiedad distintos a un fallo del producto debido a un uso inadecuado del equipo. Observe siempre estas precauciones para asegurarse de utilizar el equipo de modo seguro.

⚠️ IMPORTANTE

Indica requisitos y limitaciones de uso importantes que deben respetarse siempre para utilizar el equipo. Respete siempre estas observaciones importantes para evitar defectos de funcionamiento, fallos o daños a la propiedad debidos a un uso inadecuado del equipo.

Símbolos relacionados con la seguridad

En este producto se utilizan los siguientes símbolos:

- Interruptor de alimentación (encendido)
- Interruptor de alimentación (apagado)
- Interruptor de alimentación (en espera)
- Interruptor pulsador (encendido/apagado)
- Terminal de tierra de protección
- Advertencia de descargas eléctricas: voltaje peligroso en el interior. No retire la tapa.
- Advertencia de alta temperatura. No toque.
- Equipo de Clase II
- Contiene piezas en movimiento. Mantenga las manos y otras partes del cuerpo alejadas de las piezas en movimiento.



Advertencia de descargas eléctricas: desconecte todos los cables de alimentación de la toma de corriente.



Bordes afilados. Mantenga las manos y otras partes del cuerpo alejadas de aristas vivas.

NOTA

Puede que en algunos modelos se utilicen símbolos que no aparecen aquí.

Instalación

Para garantizar un uso seguro del equipo, lea atentamente las siguientes precauciones antes de instalar el equipo en una ubicación adecuada.

⚠️ ADVERTENCIA

No instale el equipo en los siguientes lugares

De lo contrario, podría producirse un incendio o una descarga eléctrica.

- Lugares en los que exista riesgo de bloqueo de las ranuras de ventilación (demasiado cerca de paredes o cortinas o sobre materiales como pueden ser alfombras tupidas)
- Lugares húmedos o polvorientos
- Cerca de aparatos de calefacción o llamas abiertas
- Cerca de alcohol, disolventes de pintura u otras sustancias inflamables

No utilice una red LAN inalámbrica cerca de equipos médicos (solamente para productos con función de LAN inalámbrica)

Las radioondas pueden interferir con equipos médicos y causar fallos de funcionamiento que pueden conducir a accidentes.

⚠️ ATENCIÓN

No instale el equipo en los siguientes lugares

De lo contrario, podría producirse una avería o un impacto negativo tanto en personas como en otros equipos.

- A la intemperie o en lugares expuestos a la luz solar directa
- Lugares sometidos a temperatura y humedad extremas, tanto bajas como altas
- Lugares sujetos a cambios drásticos de temperatura o humedad
- Cerca de equipos que generen ondas magnéticas o electromagnéticas
- Cerca de dispositivos electrónicos o equipos de precisión, como televisores, radios y ordenadores
- Laboratorios u otros lugares en los que se produzcan reacciones químicas
- Lugares muy expuestos a aerosoles, amoníaco u otros gases corrosivos
- Lugares sujetos a inestabilidad o vibraciones
- Superficies que pudieran deformarse debido al peso del equipo o lugares en los que el equipo pudiera hundirse (alfombras, esterillas de paja, camas, etc.)
- Lugares en los que la ventilación de aire del equipo afecte directamente a las personas

Utilice el método correcto cuando traslade el equipo

El uso de métodos incorrectos para mover el equipo podría tener como resultado lesiones.

- Transporte el equipo correctamente de acuerdo con las instrucciones del manual.
- Posicione el equipo lenta y cuidadosamente para evitar que sus manos queden atrapadas entre el equipo y el suelo o las paredes.

Asegure una ventilación adecuada durante el uso

Este equipo genera pequeñas cantidades de ozono y otras emisiones durante el uso normal. Estas cantidades son tan bajas que no resultan perjudiciales para los seres humanos. No obstante, las habitaciones con poca ventilación deberán ventilarse adecuadamente durante el uso prolongado del equipo o los ciclos de impresión largos.

⚠️ IMPORTANTE

Cuando utilice una red LAN inalámbrica (solamente para productos con función de LAN inalámbrica)

- Instale el equipo a una distancia inferior a 54 yardas (50 metros) respecto al router de red LAN inalámbrica.
- En la medida de lo posible, instale en un lugar en que la comunicación no se vea bloqueada por objetos interpuestos. La señal podría degradarse al traspasar paredes o suelos.
- Instale el equipo lo más alejado posible de teléfonos inalámbricos digitales, hornos microondas u otros equipos que emitan radioondas.

Conexión de la línea telefónica (únicamente para equipos que admitan faxes)

En ciertas circunstancias, este equipo podría no ser capaz de comunicarse a través de ciertas líneas telefónicas o en ciertas regiones. Uno de estos ejemplos es cuando la resistencia total de la línea telefónica y el equipo es superior a 1700 Ω. En este caso, póngase en contacto con su distribuidor o representante de servicio.

- Este equipo es conforme con una línea telefónica analógica estándar y solamente puede conectarse a líneas telefónicas de abonados normales. La conexión del equipo a una línea comercial u otra línea dedicada podría resultar en fallos. Compruebe siempre la línea antes de la conexión.

Acerca de los cables

- Utilice un cable modular con una longitud inferior a 3,2 yardas (3 metros).
- Utilice un cable USB con una longitud inferior a 3,2 yardas (3 metros).

Suministro eléctrico

⚠️ ADVERTENCIA

Use correctamente el enchufe y el cable de alimentación

Un uso inadecuado podría producir un incendio o una descarga eléctrica.

- Compruebe que el suministro eléctrico usado para el equipo sea seguro y tenga un voltaje estable.

En

Fr

Es

Pt

En

Fr

Es

Pt

- Utilice únicamente un suministro eléctrico que cumpla los requisitos de voltaje especificados.
- Conecte el equipo a una toma de corriente con una conexión a tierra segura usando el cable de alimentación suministrado.
- No utilice cables de alimentación distintos del suministrado.
- El cable de alimentación suministrado solo deberá utilizarse con este equipo.
- Si conectara este equipo a una regleta de alimentación con múltiples tomas, no utilice las tomas restantes para conectar otros dispositivos.
- No utilice alargadores.
- Disponga el cable de alimentación de forma que no haya riesgo de tropezar con él.
- No modifique, estire, doble en exceso ni trate el cable de alimentación de cualquier otra forma que pudiera dañarlo.
- No coloque objetos pesados sobre el cable de alimentación.
- No enrolle el cable de alimentación ni permita que se hagan nudos en él.
- No coloque el cable de alimentación cerca de un aparato de calefacción.
- No enchufe y desenchufe el conector de alimentación con frecuencia.
- No someta el conector de alimentación a golpes fuertes.
- Inserte por completo el enchufe en la toma de corriente y asegúrese de que esté firmemente introducido.
- No toque el equipo durante una tormenta.
- No conecte ni desconecte el enchufe con las manos húmedas.
- Apague y desconecte el equipo del suministro eléctrico durante las vacaciones o en otros momentos en los que no vaya a utilizarlo durante períodos de tiempo prolongados.

⚠ IMPORTANTE

- Instale este equipo cerca de la toma de corriente y deje espacio suficiente alrededor del enchufe de modo que pueda desconectarlo rápidamente en caso de emergencia.
- No conecte el cable de alimentación a un sistema de alimentación ininterrumpida. Esto podría provocar fallos de funcionamiento o averías en el equipo en caso de corte de corriente.
- No conecte el cable de alimentación a la salida auxiliar de alimentación de un ordenador.
- Recomendamos usar una toma de corriente conectada a través de un interruptor diferencial doméstico.
- Las perturbaciones eléctricas podrían producir fallos de funcionamiento en el equipo o pérdidas de datos.
- Cuando desconecte el cable de alimentación, espere 5 segundos como mínimo antes de volver a conectarlo.
- Una caída de tensión que exceda el rango permitido podría resultar en fallos de funcionamiento o pérdidas de datos en el equipo y los ordenadores conectados.
- Para obtener información acerca de su suministro eléctrico, póngase en contacto con su proveedor o con un contratista eléctrico local.

Manipulación

⚠ ADVERTENCIA

Tenga en cuenta lo siguiente

Una manipulación inadecuada podría ocasionar un incendio, descargas eléctricas o quemaduras.

- Si el equipo hiciera algún ruido inusual, despidiera olores extraños, emitiera humo o un calor excesivo, o si hubiera alguna pieza dañada, desenchufe inmediatamente el equipo de la toma de corriente y póngase en contacto con su distribuidor o representante de servicio.
- No desmonte ni modifique este equipo.
- Coloque el equipo de forma que el cable de alimentación y otros cables o engranajes y piezas eléctricas del interior del equipo queden fuera del alcance de los niños.
- No coloque piezas de joyería u otros objetos metálicos ni recipientes llenos de líquido sobre el equipo.
- No utilice pulverizadores inflamables cerca de este equipo.
- A la hora de trasladar este equipo, apáguelo siempre con el interruptor de alimentación, desenchúfelo de la toma de corriente y, a continuación, desconecte el cable de alimentación y los cables de interfaz.
- Al conectar o desconectar un cable USB mientras el equipo esté enchufado a una toma de corriente, no toque la parte metálica del conector.
- No conecte productos no homologados a los puertos del equipo (toma de corriente, puertos de conexión, etc.).
- Cuando instale o desinstale productos opcionales, apague siempre el equipo con el interruptor de alimentación, desenchúfelo de la toma de corriente y, a continuación, desconecte el cable de alimentación y los cables de interfaz.

Limpieza y mantenimiento de este equipo

Una limpieza inadecuada podría ocasionar averías en el equipo, un incendio, descargas eléctricas o electricidad estática.

- Deberá limpiar el equipo de forma periódica.
- Antes de la limpieza, apague siempre el equipo y desenchúfelo de la toma de corriente.
- Desconecte el enchufe periódicamente y límpielo con un paño seco para eliminar el polvo y la suciedad.
- Limpie el equipo con un paño humedecido en agua y luego perfectamente escurrido. No emplee alcohol, benceno, disolvente u otras sustancias inflamables, y no use pañuelos o toallitas de papel.
- Compruebe con regularidad si el equipo presenta un calentamiento excesivo, óxido, abolladuras, arañazos o grietas.

Usuarios de marcapasos cardíacos

Este equipo y sus cartuchos de tóner emiten niveles bajos de magnetismo y ondas ultrasónicas. Si utilizara un marcapasos cardíaco y experimentara cualquier anomalía, aléjese del equipo y consulte a su médico.

⚠ ATENCIÓN

Preste atención para evitar el impacto de objetos pesados en el cristal de la platina

De lo contrario, podrían producirse daños en el cristal de la platina que, a su vez, podrían provocar lesiones.

No intente transportar el equipo con las bandejas de papel instaladas

Esto podría suponer riesgos de caída de piezas y causar lesiones.



Tenga en cuenta lo siguiente

De lo contrario, podrían producirse lesiones, averías o atascos de papel.

- No coloque objetos pesados sobre el equipo.
- Tenga cuidado para evitar que sus manos se queden atrapadas al manipular piezas que se abran y se cierren.
- Los rodillos y otras piezas en movimiento deberán mantenerse alejados de las manos, ropa suelta, accesorios colgantes, etc., que pudieran quedar atrapados en ellos.
- Tenga cuidado para evitar cortarse en las manos o los dedos con el papel o los componentes del equipo al reponer papel o eliminar atascos de papel.
- No someta el equipo a golpes fuertes ni a sacudidas.
- No aplique más fuerza de la necesaria al abrir o cerrar las puertas, las tapas o los casetes, etc. del equipo.
- No apague el equipo mientras este esté imprimiendo.
- No abra ni cierre las tapas, ni retire o añada papel mientras el equipo esté en funcionamiento.
- No meta las manos en el equipo a menos que resulte estrictamente necesario.

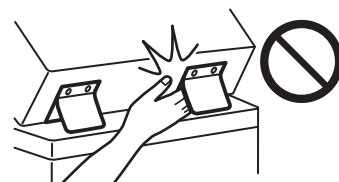
Traslado o reinstale el equipo de acuerdo con las instrucciones de la Guía de usuario

Cuando reubique o reinstale un equipo instalado previamente, hágalo de acuerdo con las instrucciones de la Guía de usuario.

Use correctamente los alimentadores

Un uso inadecuado podría ocasionar lesiones.

- Cuando haga copias de artículos como pueden ser libros gruesos sobre el cristal de copia, no presione con fuerza el alimentador para evitar dañarlo.
- Cierre el alimentador despacio.
- No deslice las manos ni los dedos por completo al interior del alimentador.



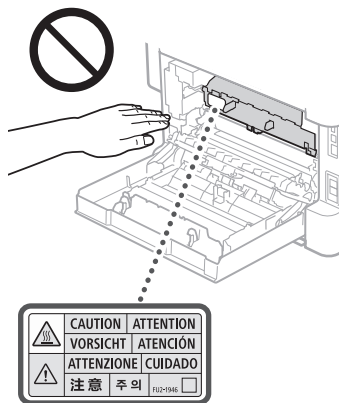
No coloque las manos en el equipo cuando se hayan retirado los casetes (solo para equipos que lleven instalados casetes para papel)

De lo contrario, podrían ocasionarse lesiones.

No toque los componentes a alta temperatura o de alta tensión

De lo contrario, podrían ocasionarse quemaduras y otros tipos de lesiones.

- No toque ninguna parte del equipo distintas de las especificadas en el manual.
- Inmediatamente después del uso del equipo, su interior y las ranuras de expulsión de papel están calientes, por lo que no deberán tocarse.
- El papel impreso podría ponerse muy caliente durante la impresión continua y deberá manipularse con cuidado.



Normativa/Reglamento

Nombre del producto

En algunas regiones de ventas, este producto puede registrarse con los nombres entre paréntesis "()" que se muestran a continuación de conformidad con los reglamentos de seguridad locales.

imageCLASS MF665Cdw (F178802)

imageCLASS MF663Cdw / MF662Cdw (F178800)

Equipo telefónico

⚠ ADVERTENCIA

Cuando utilice equipos telefónicos, deberá respetar siempre las precauciones de seguridad básicas a fin de reducir los riesgos de incendios, descargas eléctricas o lesiones, incluidas las siguientes:

1. No use este producto cerca del agua, como puede ser cerca de una bañera, un lavabo, un fregadero o una pila de lavar, en un sótano húmedo ni cerca de una piscina.
2. Evite usar un teléfono durante tormentas eléctricas, ya que podría existir un ligero riesgo de descargas eléctricas a causa de los rayos.
3. No use el teléfono para denunciar una pérdida de gas en las proximidades de la fuga.

FCC (Federal Communications Commission, Comisión Federal de Comunicaciones) Usuarios de los EE. UU.

Impresora multifunción, modelo F178802 / F178800

Este dispositivo está en conformidad con la parte 15 de las Normativas de la FCC. El funcionamiento está sujeto a las dos condiciones siguientes: (1) Este dispositivo no puede causar interferencias nocivas y (2) este dispositivo

debe aceptar las interferencias recibidas, incluidas las interferencias que pudieran provocar un funcionamiento no deseado.

[NOTA]

Este equipo ha sido probado y se ha verificado que satisface los límites para dispositivos digitales de Clase B, según la Parte 15 de las Normativas de la FCC. Estos límites han sido diseñados para proporcionar una protección razonable contra interferencias nocivas cuando se utiliza el equipo en zonas residenciales. Este equipo genera, emplea y puede irradiar energía de radiofrecuencia y, si no se instala y utiliza de acuerdo con las instrucciones, puede causar interferencias nocivas en las radiocomunicaciones.

No obstante, no se garantiza que las interferencias no ocurran en una instalación en particular. Si este equipo ocasionara interferencias nocivas en la recepción de radio o televisión, lo cual podrá determinarse apagando y encendiendo el equipo, se aconseja al usuario que trate de solucionar las interferencias con una o más de las medidas siguientes:

- Reoriente o cambie la posición de la antena de recepción.
- Incremente la separación entre el equipo y el receptor.
- Conecte el equipo a una toma de corriente de un circuito distinto de aquel al que está conectado el receptor.
- Consulte a su distribuidor o a un técnico experimentado en radio/TV para obtener ayuda.

Este transmisor no deberá ubicarse o utilizarse conjuntamente con otras antenas o transmisores.

Este equipo respeta los límites de exposición a la radiación de la FCC establecidos para un entorno no controlado y cumple las Directrices de Exposición a radiofrecuencia (RF) de la FCC ya que presenta niveles muy bajos de energía de RF. No obstante, es deseable que se instale y utilice manteniendo el radiador a una distancia de al menos 20 cm o más del cuerpo de la persona.

Para satisfacer los límites de clase B de la Subparte B de la Parte 15 de las Normativas de la FCC es necesario emplear cable apantallado.

Los cambios o modificaciones que no estén expresamente aprobados por la parte responsable del cumplimiento podrían anular la autorización del usuario para utilizar el equipo.

CANON U.S.A., INC

One Canon Park, Melville, NY 11747, U.S.A.

Nº de tel: 1-800-OK-CANON

Reciclaje del producto (únicamente para clientes de los EE. UU.)

Canon participa en programas de reciclaje.

Para obtener información acerca de cómo reciclar el producto, llame al 1-800-OK-Canon o visite usa.canon.com/recycling

Wireless LAN Regulatory Information

Regulatory information for users in Brazil

Para consultas, visite: www.anatel.gov.br

Este equipamento possui um módulo de radiação restrita homologado na Anatel sob o número 04251-18-01529



Resolução 680:

Este equipamento não tem direito à proteção contra interferência prejudicial e não pode causar interferência em sistemas devidamente autorizados.

Regulatory information for users in Canada

English

This device contains licence-exempt transmitter(s)/ receiver(s) that comply with Innovation, Science and Economic Development Canada's licence-exempt RSS(s). Operation is subject to the following two conditions:

1. This device may not cause interference.
2. This device must accept any interference, including interference that may cause undesired operation of the device.

This equipment complies with ISED radiation exposure limits set forth for an uncontrolled environment and meets RSS-102 of the ISED radio frequency (RF) Exposure rules as this equipment has very low levels of RF energy. But it is desirable that it should be installed and operated keeping the radiator at least 20cm or more away from person's body.

Français [French]

L'émetteur/récepteur exempt de licence contenu dans le présent appareil est conforme aux CNR d'Innovation, Sciences et Développement économique Canada applicables aux appareils radio exempts de licence.

L'exploitation est autorisée aux deux conditions suivantes :

1. L'appareil ne doit pas produire de brouillage;
2. L'appareil doit accepter tout brouillage radioélectrique subi, même si le brouillage est susceptible d'en compromettre le fonctionnement.

Cet équipement est conforme aux limites d'exposition aux rayonnements énoncées pour un environnement non contrôlé et respecte les règles d'exposition aux fréquences radioélectriques (RF) CNR-102 de l'ISDE puisque cet appareil a une niveau très bas d'énergie RF. Cependant, il est souhaitable qu'il devrait être installé et utilisé en gardant une distance de 20 cm ou plus entre le radiateur et le corps humain.

La siguiente información se aplica únicamente en California, EE. UU.:

La batería incluida con el producto contiene material de perclorato y podría requerir una manipulación especial. Consulte www.dtsc.ca.gov/hazardouswaste/perchlorate

Usuarios de los EE. UU.

Requisitos previos a la instalación para equipos de fax de Canon

A. Ubicación

Proporcione una mesa, un armario o un escritorio adecuado para el equipo.

Consulte la Guía de usuario para obtener las dimensiones y el peso específicos.

B. Información sobre pedidos

1. Deberá utilizarse una línea telefónica única (pulsos-tonos o rotatoria).
2. Solicite una toma telefónica de pared RJ11-C (USOC), que deberá ser instalada por la compañía telefónica. Si no dispusiera de una toma de pared RJ11-C, el uso del teléfono/fax resultará imposible.
3. Solicite una línea comercial normal al representante comercial de su compañía telefónica. La línea deberá ser una línea de voz normal o equivalente. Utilice una línea por unidad.

Línea DDD (Direct Distance Dial, Marcación directa interurbana)

-o-

En

Fr

Es

Pt

Línea IDDD (International Direct Distance Dial, Marcación de larga distancia directa internacional) si se comunica con el extranjero

[NOTA]

Canon recomienda una línea individual de acuerdo con la normativa del sector, es decir, teléfonos 2.500 (tonos) o 500 (marcación rotatoria/por pulsos). Podrá utilizarse una extensión dedicada de una unidad de PBX (Private Branch eXchange, Centralita) sin "Llamada en espera" con su unidad de fax. No se recomiendan los sistemas telefónicos de teclas, ya que estos envían señales no estándar a teléfonos individuales para códigos de llamada y especiales, lo que podría provocar un error del fax.

C. Requisitos de alimentación

El equipo deberá conectarse únicamente a una toma estándar de CA de 120 voltios de tres hilos con conexión a tierra.

No conecte el equipo a una toma o línea de alimentación compartida con otros aparatos que causen "ruido eléctrico". Los equipos de aire acondicionado, las máquinas de escribir eléctricas, las fotocopiadoras y otras máquinas de este tipo generan ruido eléctrico que a menudo interfiere con los equipos de comunicaciones que envían y reciben documentos

Conexión del equipo

Este equipo es conforme a la Parte 68 de la normativa de la FCC y los requisitos adoptados por la ACTA. En el panel posterior de este equipo existe una etiqueta que contiene, entre otras informaciones, un identificador del producto en el formato US:AAAEQ#TXXXX. Si se le solicitara, deberá proporcionar este número a la compañía telefónica.

El REN (Ringer Equivalence Number, Número de equivalencia de dispositivo de timbrado) se utiliza para determinar el número de dispositivos que se pueden conectar a una línea telefónica. Un número de RENs excesivo en una línea telefónica podría tener como resultado que los dispositivos no suenen en respuesta a una llamada entrante. En la mayoría de las zonas, aunque no en todas, el número de RENs no deberá ser superior a cinco (5.0).

Para estar seguro del número de dispositivos que se pueden conectar a una línea telefónica, de acuerdo con lo determinado por el total de RENs, póngase en contacto con su compañía telefónica local.

Para productos aprobados después del 23 de julio de 2001, el REN de este producto es parte del identificador del producto con el formato US:AAAEQ#TXXXX. Los dígitos representados por ## son el REN sin el punto decimal (por ej., 03 es el REN de 0.3).

Con este equipo se suministra un cable de línea telefónica y un conector modular en conformidad con la FCC. Este equipo está diseñado para su conexión a la red o al cableado de la instalación telefónica empleando un conector modular en conformidad con la Parte 68. Este equipo no podrá usarse en un servicio de monedas proporcionado por la compañía telefónica. La conexión a números especiales (party lines) está sujeta a las tarifas estatales.

En caso de fallo de funcionamiento del equipo

Si se produjera cualquier fallo de funcionamiento que no pudiera corregirse mediante los procedimientos descritos en la Guía de usuario, desconecte el equipo de la línea telefónica y desconecte el cable de alimentación. El cable de la línea telefónica no deberá volverse a conectar ni tampoco encenderse el interruptor de

alimentación hasta que no se haya resuelto totalmente el problema. Los usuarios deberán ponerse en contacto con los Centros de servicio autorizados de Canon para la reparación del equipo. Podrá obtenerse información relativa a las ubicaciones de los Centros de servicio autorizados llamando al Centro de Asistencia al Cliente de Canon (1-800-OK-CANON).

Derechos de la compañía telefónica

Si este equipo (imageCLASS MF665Cdw) causara daños en la red telefónica, la compañía telefónica podría desconectar temporalmente el servicio. La compañía telefónica también se reserva el derecho a efectuar cambios en las instalaciones y en los servicios que podrían afectar al funcionamiento de este equipo. Cuando dichos cambios sean necesarios, la compañía telefónica deberá proporcionar una notificación previa adecuada al usuario. No obstante, si dicha notificación previa no fuera posible, la compañía telefónica notificará al cliente a la mayor brevedad. Asimismo, se notificará al cliente su derecho de presentar una reclamación ante la FCC si lo considera necesario.

ADVERTENCIA

La Ley de Protección de los Consumidores Telefónicos (Telephone Consumer Protection Act) de 1991 establece que es ilegal que cualquier persona utilice un ordenador u otro dispositivo electrónico, incluyendo equipos de FAX, para enviar cualquier mensaje, a menos que dicho mensaje contenga claramente en un margen de la parte superior o inferior de cada página transmitida, o en la primera página de la transmisión, la fecha y la hora de envío y la identificación de la empresa u otra entidad o la persona que envía el mensaje así como el número de teléfono del equipo emisor o dicha empresa, otra entidad o persona (el número de teléfono proporcionado no podrá ser un número 900 ni ningún otro número cuyos cargos sobrepasen las tarifas de transmisión locales o de larga distancia).

[NOTA]

Para programar esta información en su equipo, deberá completar el procedimiento para registrar su nombre, número de teléfono de la unidad, hora y fecha de la Guía de usuario.

Usuarios de Canadá

Requisitos previos a la instalación para equipos de fax de Canon

A. Ubicación

Proporcione una mesa, un armario o un escritorio adecuado para el equipo. Consulte la Guía de usuario para obtener las dimensiones y el peso específicos.

B. Información sobre pedidos

1. Deberá utilizarse una línea telefónica única (pulsos-tonos o rotatoria).
2. Solicite una toma modular CA 11A, que deberá ser instalada por la compañía telefónica. Si la toma CA 11A no se encuentra presente, no se podrá efectuar la instalación.
3. Solicite una línea comercial normal al representante comercial de su compañía telefónica. La línea deberá ser una línea de voz normal o equivalente. Utilice una línea por unidad.

Línea DDD (Direct Distance Dial, Marcación directa interurbana)

-o-

Línea IDDD (International Direct Distance Dial, Marcación de larga distancia directa internacional) si se comunica con el extranjero

[NOTA]

Canon recomienda una línea individual de acuerdo con la normativa del sector, es decir, teléfonos 2.500 (tonos) o 500 (marcación rotatoria/por pulsos). Podrá utilizarse una extensión dedicada de una unidad de PBX (Private Branch eXchange, Centralita) sin "Llamada en espera" con su unidad de fax. No se recomiendan los sistemas telefónicos de teclas, ya que estos envían señales no estándar a teléfonos individuales para códigos de llamada y especiales, lo que podría provocar un error del fax.

C. Requisitos de alimentación

La toma de corriente deberá ser un receptáculo de tres dientes con toma de tierra (sencilla o doble). Deberá ser independiente de fotocopiadoras, radiadores, aparatos de aire acondicionado o cualquier equipo eléctrico controlado termostáticamente. El valor nominal es de 115 voltios y 15 amperios. La toma modular CA 11A deberá estar relativamente cerca de la toma de corriente para facilitar la instalación.

[Remarques]

- Le présent produit est conforme aux spécifications techniques applicables d'Innovation, Sciences et Développement économique Canada.
- L'indice d'équivalence de la sonnerie (IES) sert à indiquer le nombre maximal de dispositifs qui peuvent être raccordés à une interface téléphonique. Une terminaison d'une interface peut consister en une combinaison quelconque de dispositifs, à la seule condition que la somme des IES de tous les dispositifs n'exécède pas cinq.

[Aviso]

- Este producto cumple las especificaciones técnicas aplicables de Innovación, Ciencia y Desarrollo económico de Canadá.
- El Ringer Equivalence Number (Número de equivalencia de timbrado, REN) indica el número máximo de dispositivos que se pueden conectar a una interfaz telefónica. La terminación de una interfaz puede consistir en cualquier combinación de dispositivos sujeto únicamente a la condición de que la suma de los RENs de todos los dispositivos no sea superior a cinco.
- Antes de instalar el equipo, los usuarios deberán asegurarse de que está permitida la conexión a las instalaciones de la compañía de telecomunicaciones local. El equipo deberá instalarse asimismo utilizando un método de conexión aceptable. En algunos casos, el cableado interior de la compañía asociado con un servicio de línea individual podría ampliarse mediante un ensamblaje de conexión homologado (cable telefónico alargador). El cliente deberá ser consciente de que el cumplimiento de las condiciones anteriores podría no impedir el deterioro del servicio en ciertas situaciones.
- El REN de este producto es 1.0.
- Las reparaciones de equipos homologados deberán ser efectuadas por un centro de mantenimiento canadiense autorizado designado por el proveedor. Cualquier reparación o modificación efectuada por el usuario en este equipo, o los fallos de funcionamiento del equipo, podrían dar lugar a que la compañía telefónica solicite al usuario la desconexión del equipo.
- Los usuarios deberán asegurarse por su propia protección de que las conexiones eléctricas de tierra de la instalación eléctrica, las líneas telefónicas y el sistema de tuberías de agua metálicas internas, si existe, estén conectados juntos. Esta precaución puede ser especialmente importante en áreas rurales.

⚠️ ATENCIÓN

Los usuarios no deberán intentar hacer este tipo de conexiones por sí mismos sino que deberán ponerse en contacto con la autoridad de inspección eléctrica adecuada, o con un electricista, según proceda.

⚠️ ADVERTENCIA

Tenga en cuenta las siguientes precauciones respecto al láser

Cualquier exposición directa de los ojos a los rayos láser que escapen del equipo puede resultar perjudicial para estos.

- No abra nunca tapas distintas de las indicadas en las instrucciones del manual de este equipo.
- No emplee nunca controles, ajustes ni procedimientos de funcionamiento distintos a los estipulados en el manual. De lo contrario, podría verse expuesto a radiación peligrosa.

⚠️ IMPORTANTE

Este producto está confirmado como producto láser de Clase 1 tal y como se define en IEC60825-1:2014.

CLASS 1 LASER PRODUCT

Los haces de láser pueden ser perjudiciales para los seres humanos. Este equipo incluye tapas y una cubierta exterior que bloquea los haces de láser, por lo que no existe riesgo de que dichos haces se dispersen fuera del equipo durante su uso normal.

Advertencias sobre las pilas

⚠️ WARNING

• INGESTION HAZARD: This product contains a button cell or coin battery.
• DEATH or serious injury can occur if ingested.
• A swallowed button cell or coin battery can cause Internal Chemical Burns in as little as 2 hours.
• KEEP new and used batteries **OUT OF REACH of CHILDREN**
• Seek immediate medical attention if a battery is suspected to be swallowed or inserted inside any part of the body.



- Retire y recicle o deseche inmediatamente las pilas gastadas de acuerdo con la normativa local y manténgalas alejadas de los niños.
No deseche las pilas en la basura doméstica ni las incinere.
- Incluso las pilas gastadas podrían causar lesiones graves o la muerte.
- Llame a un centro de toxicología para obtener información sobre el tratamiento.
- Este producto utiliza una pila NO reemplazable. La pila de botón o el tipo/modelo de la pila de botón es CR1632 o CR-1632.
- El voltaje nominal de la pila es 3 V CC.
- Las pilas no recargables no deberán recargarse.
- No fuerce la descarga ni la recarga ni desmonte, caliente (índice de temperatura especificada por el fabricante) o incinere.
Esto podría tener como resultado lesiones debido al desprendimiento de vapores, fugas o explosión y causar quemaduras químicas.
- Este producto contiene pilas no reemplazables.
- El Certificado general de conformidad requerido de acuerdo con la Ley de seguridad de los productos de consumo (Consumer Product Safety Act) estadounidense y la normativa relacionada se proporciona y puede obtenerse en product_safety@usa.canon.com

Apéndice

Limitaciones legales sobre el uso del producto y sobre el empleo de imágenes

Limitaciones legales sobre el uso del producto y sobre el empleo de imágenes

El uso del producto para escanear, imprimir o reproducir de otro modo ciertos documentos y el empleo de tales imágenes escaneadas, impresas o reproducidas de otro modo con su producto, puede estar prohibido por la ley y podría infringir las leyes del código penal y/o civil. A continuación se ha preparado una amplia lista de estos documentos. Esta lista es meramente una guía. Si usted no está seguro sobre la legalidad del empleo del producto para escanear, imprimir o reproducir de otro modo cualquier documento en particular y/o sobre el empleo de las imágenes escaneadas, impresas o de otro modo reproducidas, deberá consultar de antemano a un asesor legal para que le oriente.

- Papel moneda
- Cheques de viaje
- Giros postales
- Cupones de alimentos
- Certificados de depósito
- Pasaportes
- Sellos postales (matasellados o no)
- Documentos de inmigración
- Chapas o insignias de identificación
- Sellos de ingresos fiscales (matasellados o no)
- Documentos de servicio selectivo o de llamamiento a filas
- Bonos u otros certificados de endeudamiento
- Cheques o letras de cambio emitidos por organismos gubernamentales
- Certificados bursátiles
- Licencias de vehículos motorizados y certificados de titularidad
- Obras protegidas por los derechos de la propiedad intelectual/Obras de arte sin permiso del propietario de los derechos de autor

Consumibles

⚠️ ADVERTENCIA

Tenga en cuenta las siguientes precauciones al manipular consumibles

Una manipulación inadecuada podría ocasionar quemaduras o un incendio.

- No arroje los cartuchos de tóner a llamas abiertas.
- No almacene cartuchos de tóner ni papel en lugares expuestos a llamas abiertas.
- Si accidentalmente se derramara o dispersara tóner, barra cuidadosamente las partículas de tóner o límpielas con un paño húmedo para evitar su inhalación. No utilice una aspiradora convencional para limpiar el tóner derramado. Únicamente deberán usarse modelos que cuenten con medidas de protección contra explosiones de polvo.

⚠️ ATENCIÓN

Tenga en cuenta las siguientes precauciones al manipular consumibles

La manipulación inadecuada podría ocasionar quemaduras o resultar perjudicial para su salud. Si le

entrara tóner en los ojos o en la boca, o llegara a ingerirlo, acuda al médico inmediatamente.

- Mantenga el tóner y otros consumibles fuera del alcance de los niños pequeños.
- No desmonte los cartuchos de tóner ni otros consumibles.
- Si el cartucho de tóner tuviera una fuga de tóner, tenga cuidado de no ingerir el tóner ni permitir que entre en contacto directo con su piel. Si el tóner entrara en contacto con la piel, lávese con jabón y agua fría. Si persistiera cualquier irritación tras el lavado, acuda al médico inmediatamente.

⚠️ IMPORTANTE

- Cuando lleve a cabo tareas como eliminar atascos de papel o sustituir el tóner u otros consumibles, tenga cuidado para no mancharse las manos o la ropa con tóner.
- Si el tóner entrara en contacto con las manos o la ropa, lave inmediatamente el área afectada con agua fría. El lavado con agua caliente podría fijar el tóner y ocasionar manchas permanentes.

Acerca de este manual

Marcas comerciales

- Adobe, Acrobat y Reader son marcas comerciales registradas de Adobe Systems Incorporated en los Estados Unidos y/o en otros países.
- Todos los nombres de marcas y nombres de productos que aparecen en este documento son marcas comerciales registradas o marcas comerciales de sus respectivos propietarios.

Aviso legal

- La información de este documento puede ser modificada sin previo aviso.
- CANON INC. NO OFRECE GARANTÍAS DE NINGÚN TIPO EN RELACIÓN CON ESTE MANUAL, YA SEAN EXPRESAS O IMPLÍCITAS, EXCEPTO EN LA MEDIDA EN QUE SE ESTIPULA EN ESTE DOCUMENTO, INCLUIDAS, SIN LIMITACIÓN, LAS RESPECTIVAS GARANTÍAS DE PUBLICIDAD, COMERCIALIZACIÓN, IDONEIDAD PARA UN FIN DETERMINADO O AUSENCIA DE INFRACCIÓN DE DERECHOS DE PATENTES. CANON INC. NO ASUMIRÁ RESPONSABILIDAD ALGUNA EN CUANTO A LOS DAÑOS DIRECTOS, FORTUITOS O RESULTANTES, INDEPENDIEMENTE DE LA NATURALEZA DE ESTOS, NI EN CUANTO A LAS PÉRDIDAS O GASTOS QUE SE DERIVEN DEL USO DE ESTE MANUAL.
- Si no puede ver el manual en formato PDF, descárguese Adobe Acrobat Reader del sitio web de Adobe Systems (<https://get.adobe.com/reader/>).

Derechos de autor

Queda prohibida la reproducción total o parcial no autorizada de los contenidos de este documento.

Software de otros fabricantes

Este producto de Canon (el "PRODUCTO") incluye módulos de software de terceros. El uso y la distribución de dichos módulos de software, incluyendo cualquier actualización de los mismos (colectivamente, el "SOFTWARE"), están sujetos a las condiciones de licencia que se presentan a continuación.

- Usted acepta cumplir todas las leyes, restricciones o normativas aplicables relativas al control de las exportaciones de los países implicados en caso de que el PRODUCTO, incluyendo el SOFTWARE, fuera enviado, transferido o exportado a cualquier país.
- Los titulares de los derechos del SOFTWARE

En

Fr

Es

Pt

En

conservan en todos los aspectos la titularidad, la propiedad y los derechos de la propiedad intelectual inherentes y relativos al SOFTWARE. Salvo que aquí se indique expresamente, mediante el presente documento los titulares de los derechos del SOFTWARE no le transfieren ni otorgan ninguna licencia o derecho, ni expresos ni implícitos, relativos a la propiedad intelectual del SOFTWARE.

Fr

Es

Pt

- (3) Podrá utilizar el SOFTWARE únicamente para uso con el PRODUCTO.
- (4) No podrá ceder, otorgar sublicencias, comercializar, distribuir o transferir el SOFTWARE a ningún tercero sin el consentimiento previo por escrito de los titulares de los derechos del SOFTWARE.
- (5) A pesar de lo anterior, podrá transferir el SOFTWARE únicamente cuando (a) ceda a la persona receptora todos sus derechos respecto al PRODUCTO y todos los derechos y obligaciones establecidos en las condiciones que rigen el SOFTWARE y el PRODUCTO y (b) cuando dicha persona receptora acepte acatar por escrito la totalidad de dichas condiciones.
- (6) No podrá decodificar, descompilar, invertir la ingeniería, desensamblar ni reducir de cualquier otro modo el código del SOFTWARE a una forma legible por el ser humano.
- (7) No podrá modificar, adaptar, traducir, alquilar, arrendar o prestar el SOFTWARE ni crear obras derivadas basadas en el SOFTWARE.
- (8) No tendrá derecho a eliminar ni a efectuar copias independientes del SOFTWARE del PRODUCTO.
- (9) No se le otorga ninguna licencia sobre la parte del SOFTWARE que resulte legible para el ser humano (el código fuente).

A pesar de los puntos (1) a (9) anteriores, el PRODUCTO incluye módulos de software de terceros que podrían tener otras condiciones de licencia, por lo que dichos módulos de software estarán sujetos asimismo a las condiciones de licencia correspondientes.

Consulte las demás condiciones de licencia de los módulos de software de terceros descritas en el Apéndice del Manual correspondiente al PRODUCTO. Este manual se encuentra disponible en <https://oip.manual.canon/>.

Al usar el PRODUCTO, se entenderá que ha aceptado todas las condiciones de licencia aplicables. Si no está de acuerdo con las condiciones de licencia, póngase en contacto con su representante de servicio.

ACEPTACIÓN

LOS TÉRMINOS DEL SOFTWARE DE TERCEROS ESTABLECIDOS AQUÍ O EN LAS DISPOSICIONES DE GARANTÍA CORRESPONDIENTES SE CONSIDERARÁN ACEPTADOS TRAS SU USO DEL PRODUCTO PARA UNO O MÁS DE SUS FINES NORMALES, SI NO HA EXISTIDO OTRA ACEPTACIÓN EXPRESA ANTERIOR.

LOS TÉRMINOS DEL SOFTWARE DE TERCEROS REGIRÁN DICHO SOFTWARE DE TERCEROS TAL Y COMO SE ENTREGA CON EL PRODUCTO Y TODAS LAS VERSIONES ACTUALIZADAS DEL MISMO PROPORCIONADAS BAJO CONTRATOS DE MANTENIMIENTO U OTROS ACUERDOS DE SERVICIO PARA EL PRODUCTO CON CANON USA O CANON CANADA O SUS ORGANIZACIONES DE SERVICIO AUTORIZADAS RESPECTIVAS.

V_240627

Este capítulo descreve instruções importantes de segurança para prevenir lesões nos usuários da máquina e em outras pessoas, além de danos à propriedade. Leia este capítulo antes de usar a máquina e siga as instruções de uso da máquina de forma correta. O manual online da Canon (<https://oip.manual.canon/>) também oferece informações sobre esta máquina. Leia essas informações para garantir a utilização correta. Não realize operações não descritas neste manual. A Canon não se responsabilizará por danos resultantes de operações não descritas neste manual, uso inadequado, consertos ou modificações não realizadas pela Canon ou por um parceiro autorizado da Canon. Salvo indicação em contrário, as ilustrações usadas neste manual são referentes ao modelo imageCLASS MF665Cdw.

⚠️ ATENÇÃO

Indica um aviso a respeito de operações que, se não realizadas corretamente, podem levar à morte ou ao ferimentos graves de pessoas. Para garantir o uso da máquina com segurança, observe sempre esses avisos.

⚠️ CUIDADO

Indica um cuidado necessário para prevenir ferimentos a pessoas ou danos à propriedade (desconsiderando falhas do produto) devido ao uso não adequado da máquina. Para garantir o uso da máquina com segurança, observe sempre esses cuidados.

ⓘ IMPORTANTE

Indica requisitos e restrições operacionais importantes que devem sempre ser observados ao usar esta máquina. Observe sempre esses itens importantes para evitar mau funcionamento, falhas ou danos materiais devido à operação inadequada da máquina.

Símbolos relacionados à segurança

Os seguintes símbolos são usados neste produto:

- Interruptor de alimentação ligado (on)
- Interruptor de alimentação desligado (off)
- Interruptor de alimentação em espera (stand-by)
- Botão ligar/desligar (on/off)
- Terminal terra de proteção
- Aviso de choque elétrico: tensão perigosa no interior. Não remova a tampa.
- Aviso de alta temperatura. Não toque.
- Equipamento de classe II
Contém peças móveis. Mantenha as mãos e outras partes do corpo afastadas das partes móveis.
- Aviso de choque elétrico: desconecte todos os cabos de alimentação da tomada.

Extremidades afiadas. Mantenha as mãos e outras partes do corpo longe de extremidades afiadas.

NOTA

Alguns modelos podem usar outros símbolos não identificados neste documento.

Instalação

Para garantir o uso seguro desta máquina, leia atentamente as seguintes precauções antes de instalar a máquina em um local adequado.

⚠️ ATENÇÃO

A instalação não deve ser feita nos locais identificados abaixo

O não cumprimento dessa instrução pode resultar em incêndio ou choque elétrico.

- Locais em que há risco de bloqueio das aberturas de ventilação (próximo a paredes ou cortinas ou sobre materiais como tapetes de pelo alto)
- Locais úmidos ou empoeirados
- Próximo a aparelhos de aquecimento ou chamas abertas
- Próximo a álcool, diluidores de tinta ou outras substâncias inflamáveis

Não use LAN sem fio próximo a equipamentos médicos (aplicável somente para produtos com função de LAN sem fio)

As ondas de rádio podem interferir com o equipamento médico e causar avarias que podem levar a acidentes.

⚠️ CUIDADO

A instalação não deve ser feita nos locais identificados abaixo

O não cumprimento dessa instrução pode resultar em uma falha ou afetar negativamente as pessoas ou outros equipamentos.

- Ao ar livre ou em locais expostos à luz solar direta
- Locais sujeitos a temperaturas e umidade extremas, sejam elas baixas ou altas
- Locais sujeitos a mudanças drásticas de temperatura ou umidade
- Próximo a equipamento que gere ondas magnéticas ou eletromagnéticas
- Próximo a dispositivos eletrônicos ou equipamentos de precisão, como TVs, rádios e computadores
- Laboratório ou outros locais onde ocorram reações químicas
- Locais com exposição intensa a aerossóis, amônia ou outros gases corrosivos
- Locais sujeitos a instabilidade ou vibração
- Superfícies que podem deformar com o peso da máquina ou nas quais a máquina pode afundar (tapetes, esteiras de palha, camas, etc.)
- Locais em que o ar ventilado pela máquina possa impactar diretamente as pessoas

Use o método correto ao mover esta máquina

O uso de métodos incorretos para mover esta máquina pode resultar em ferimentos.

- Transporte esta máquina corretamente de acordo com as instruções do manual.
- Posicione a máquina lentamente e com cuidado para evitar que suas mãos fiquem presas entre a máquina e o chão ou as paredes.

Deve haver ventilação adequada durante o uso

Esta máquina gera pequenas quantidades de ozônio e outras emissões durante o uso normal. Essas quantidades são muito baixas e não são consideradas prejudiciais aos seres humanos. No entanto, ambientes fechados devem ser adequadamente ventilados durante o uso prolongado ou longas tiragens.

ⓘ IMPORTANTE

Durante o uso de LAN sem fio (aplicável somente a produtos com função de LAN sem fio)

- Instale a máquina a, no máximo, 54 jardas (50 metros) de distância do roteador de LAN sem fio.
- Conforme possível, instale em um local em que a comunicação não seja bloqueada por objetos intermediários. O sinal pode se deteriorar ao passar por paredes ou pisos.
- Instale a máquina o mais distante possível de telefones digitais sem fio, fornos micro-ondas ou outros equipamentos que emitam ondas de rádio.

Conexão da linha telefônica (somente para máquinas com função de fax)

Em determinadas circunstâncias, esta máquina pode não conseguir se comunicar por meio de algumas linhas telefônicas ou em algumas regiões. Um exemplo é quando a resistência total da linha telefônica e da máquina exceder 1700 Ω. Nesse caso, entre em contato com seu revendedor ou representante de serviço.

- Esta máquina está em conformidade com um padrão de linha telefônica analógica e só pode ser conectada a linhas telefônicas de assinantes comuns. Conectar a máquina a uma linha comercial ou outra linha dedicada pode resultar em falhas. Sempre verifique a linha antes de conectar.

Sobre os cabos

- Use um cabo modular com comprimento inferior a 3,2 jardas (3 metros).
- Use um cabo USB com comprimento inferior a 3,2 jardas (3 metros).

Fonte de alimentação

⚠️ ATENÇÃO

Uso correto do plugue e do cabo de alimentação

O uso incorreto pode resultar em incêndio ou choque elétrico.

- Verifique se a fonte de alimentação usada na máquina é segura e possui voltagem estável.
- Use uma fonte de alimentação que satisfaça os requisitos especificados de voltagem.
- Conecte a máquina a uma tomada com aterramento seguro usando o cabo de alimentação fornecido.
- Não use cabos de alimentação que não sejam o cabo fornecido.

En

Fr

Es

Pt

En

Fr

Es

Pt

- O cabo de alimentação fornecido só deve ser usado com esta máquina.
- Se você conectar a máquina a uma fonte de energia com vários soquetes de alimentação, não use os demais soquetes para conectar outros dispositivos.
- Não use cabos de extensão.
- Posicione o cabo de alimentação de modo a evitar o risco de tropeçar no cabo.
- Não modifique, puxe, dobre indevidamente ou danifique o cabo de alimentação.
- Não coloque objetos pesados sobre o cabo de alimentação.
- Não enrole o cabo de alimentação ou o amarre com um nó.
- Não passe o cabo de alimentação próximo a um aquecedor.
- Não conecte e desconecte o conector de alimentação com frequência.
- Não submeta o conector de alimentação a impactos fortes.
- Conecte o plugue de alimentação totalmente na tomada, certificando-se de que esteja bem inserido.
- Não toque na máquina durante uma tempestade.
- Não conecte ou desconecte o plugue de alimentação com as mãos molhadas.
- Durante feriados ou outros longos períodos em que a máquina não for usada, desligue a máquina e desconecte a fonte de alimentação.

! IMPORTANTE

- Instale esta máquina próximo a uma tomada e deixe espaço suficiente ao redor da tomada para que a máquina possa ser desconectada rapidamente em caso de emergência.
- Não conecte o cabo de alimentação a uma fonte de energia ininterrupta. Essa ação pode resultar em mau funcionamento ou falha caso ocorra uma queda de energia.
- Não conecte o cabo de alimentação à fonte de energia auxiliar de um computador.
- Recomendamos usar uma tomada elétrica conectada por um disjuntor doméstico de fuga à terra.
- Ruído elétrico pode causar o mal funcionamento da máquina ou ocasionar a perda de dados.
- Após desconectar o cabo de alimentação, aguarde pelo menos 5 segundos antes de reconectá-lo.
- Uma queda de tensão que exceda a faixa permitida pode resultar em mau funcionamento ou perda de dados na máquina e em qualquer computador conectado.
- Para obter informações sobre sua fonte de alimentação, entre em contato com o fornecedor de energia ou com um electricista local.

Manuseio

! ATENÇÃO

Verifique o seguinte

O manuseio inadequado pode causar incêndio, choque elétrico ou queimaduras.

- Se a máquina fizer um ruído fora do comum, emitir odor fora do comum, emitir fumaça ou calor excessivo, se alguma peça estiver danificada, desconecte imediatamente a máquina da tomada elétrica e entre em contato com seu revendedor ou representante de serviço.
- Não desmonte ou modifique a máquina.
- Posicione a máquina de forma que o cabo de alimentação e outros cabos ou equipamentos e

partes elétricas dentro da máquina estejam fora do alcance de crianças.

- Não coloque joias ou outros objetos metálicos, ou ainda recipientes com líquidos sobre a máquina.
- Não use sprays inflamáveis perto desta máquina.
- Ao mover esta máquina, sempre desligue a máquina no interruptor de alimentação, desconecte a máquina da tomada e, em seguida, desconecte o cabo de alimentação e os cabos de interface.
- Ao conectar ou desconectar um cabo USB enquanto a máquina estiver conectada a uma tomada de alimentação, não toque a parte metálica do conector.
- Não conecte produtos não aprovados às portas desta máquina (tomada elétrica, portas de conectores, etc.).
- Ao instalar ou remover produtos opcionais, sempre desligue a máquina no interruptor de alimentação, desconecte a máquina da tomada e, em seguida, desconecte o cabo de alimentação e os cabos de interface.

Limpeza e manutenção da máquina

A limpeza inadequada pode resultar em mau funcionamento da máquina, incêndio, choque elétrico ou eletricidade estática.

- Você deve limpar a máquina regularmente.
- Antes de fazer a limpeza, desligue a máquina e desconecte a fonte de alimentação.
- Desconecte o plugue de alimentação periodicamente e limpe a máquina com um pano seco para remover a poeira e sujeira.
- Limpe a máquina usando um pano umedecido com água e bem torcido. Não use álcool, benzeno, solventes de tinta ou outras substâncias inflamáveis, e não use lenços de papel ou toalhas de papel.
- Verifique regularmente a presença de superaquecimento, ferrugem, amassados, arranhões e rachaduras na máquina.

Usuários de marcapasso cardíaco

Esta máquina e seus cartuchos de toner emitem baixos níveis de magnetismo e ondas ultrassônicas. Se você usar um marcapasso cardíaco e sentir anormalidades, distancie-se da máquina e consulte com seu médico.

! CUIDADO

Tome cuidado para não deixar cair objetos pesados sobre a placa de vidro

Isso pode danificar a placa de vidro e causar lesões.

Não tente carregar a máquina com as gavetas de papel instaladas

Há o risco de que peças sejam derrubadas e causem ferimentos.



Verifique o seguinte

A não observância destas instruções pode resultar em ferimentos, falhas ou atolamentos de papel.

- Não coloque objetos pesados sobre a máquina.
- Tome cuidado para não prender as mãos ao usar peças que abrem e fecham.
- Os rolos e outras partes móveis devem ser mantidos longe das mãos, roupas largas, acessórios pendurados, etc., que possam ficar presos neles.
- Tome cuidado para evitar cortar as mãos ou dedos no papel ou nas peças da máquina ao reabastecer o papel ou eliminar atolamentos de papel.
- Não submeta a máquina a vibrações ou impactos fortes.
- Não use força excessiva ao abrir e fechar portas, tampas ou gavetas, etc. da máquina.
- Não desligue esta máquina durante o processo de impressão.
- Não abra e feche nenhuma tampa, nem remova ou adicione papel enquanto a máquina estiver funcionando.
- Não coloque as mãos dentro da máquina a menos que seja absolutamente necessário.

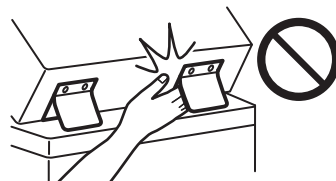
Mova ou reinstale a máquina conforme indicado no Guia do usuário

Ao realocar ou reinstalar uma máquina instalada anteriormente, siga as instruções do Guia do usuário.

Uso correto dos alimentadores

O uso incorreto pode resultar em ferimento.

- Ao fazer cópias de artigos similares a livros grossos na placa de vidro, não pressione com força para evitar danificar o alimentador.
- Feche o alimentador lentamente.
- Não insira a mão ou os dedos totalmente no alimentador.



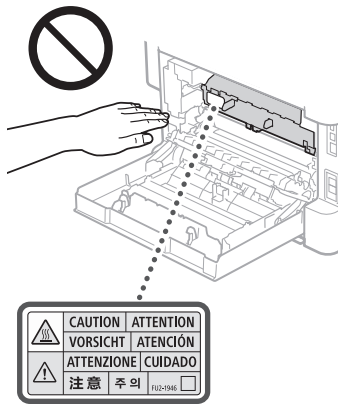
Não insira a mão na máquina enquanto as gavetas de papel estiverem removidas (somente para máquinas com gavetas de papel instaladas)

Fazê-lo pode resultar em ferimentos.

Não toque em componentes de alta temperatura ou alta tensão

Fazê-lo pode resultar em queimaduras ou outros ferimentos.

- Não toque em partes da máquina além das especificadas no manual.
- Imediatamente após o uso, o interior da máquina e os slots de ejeção de papel ficam quentes e não devem ser tocados.
- O papel impresso pode ficar quente durante a impressão contínua e deve ser manuseado com cuidado.



Norma / regulamento

Nome do produto

Em algumas regiões de vendas, este produto pode ser registrado com os nomes entre parênteses () abaixo, seguindo os regulamentos de segurança locais.
imageCLASS MF665Cdw (F178802)
imageCLASS MF663Cdw / MF662Cdw (F178800)

Equipamento telefônico



Quando usar o equipamento telefônico, deve-se sempre tomar precauções de segurança para reduzir os riscos de incêndios, choques elétricos e lesões a pessoas, incluindo as seguintes:

1. Não usar o produto próximo à água, como banheiras, lavatórios, pias, tanques, em um porão úmido ou perto de uma piscina.
2. Evite usar o telefone durante uma tempestade elétrica. Pode haver um risco pequeno de choques elétricos causado por raios.
3. Não use o telefone para reportar um vazamento de gás enquanto estiver nas proximidades do vazamento.

Usuários da FCC (Federal Communications Commission) nos EUA

Impressora Multi Função, Modelo F178802 / F178800
Este aparelho cumpre com a parte 15 das regras da FCC. A operação está sujeita às duas condições a seguir: (1) Este aparelho pode não causar interferência prejudicial e (2) este aparelho deve aceitar qualquer interferência recebida, incluindo interferência que possa causar operação não desejada.

[NOTA]

Este equipamento foi testado e está em conformidade com os limites de um dispositivo digital de Classe E, de acordo com a parte 15 das regras da FCC. Estes limites foram designados para oferecer uma proteção razoável contra interferências prejudiciais em uma instalação residencial. Este equipamento gera, usa e pode irradiar energia de radiofrequência e, caso não for instalado e usado de acordo com as instruções, pode causar interferência com as comunicações de rádio. Contudo, não há garantia de que interferência não ocorra em uma determinada instalação. Se este equipamento causar interferência prejudicial à recepção de rádio ou televisão, que pode ser determinada ligando e desligando o equipamento, recomendamos que o usuário tente corrigir a interferência realizando uma ou

mais das seguintes medidas:

- Reorientar ou realocar a antena de recepção.
- Aumentar a distância que separa o equipamento e o receptor.
- Conectar o equipamento em uma tomada ou circuito diferente daquela em que o receptor está conectado.
- Consultar o distribuidor ou um técnico experiente em rádio/TV para obter ajuda.

Este transmissor não deve ser co-localizado ou operado em conjunto com outra antena ou transmissor.

Este equipamento está em conformidade com os limites de exposição à radiação da FCC, determinados para um ambiente não controlado, e satisfaz as diretrizes de exposição à radiofrequência (RF) da FCC, já que este equipamento tem níveis muito baixos de energia RF. Este equipamento deve ser instalado e operado mantendo o radiador a, ao menos, 20 cm ou mais de distância do corpo de uma pessoa.

O uso do cabo blindado é exigido para conformidade com os limites da classe B na Subparte B da Parte 15 das regras da FCC.

Mudanças ou modificações não aprovadas expressamente pela parte responsável pela conformidade podem anular a autoridade do usuário de operar o equipamento.

CANON U.S.A., INC
One Canon Park, Melville, NY 11747, U.S.A.
Telefone: 1-800-OK-CANON

Reciclagem de produtos (apenas clientes dos Estados Unidos)

A Canon participa de programas de reciclagem governamentais.
Para obter mais informações sobre como reciclar seu produto, ligue para 1-800-OK-Canon ou acesse usa.canon.com/recycling

Wireless LAN Regulatory Information

Regulatory information for users in Brazil

Para consultas, visite: www.anatel.gov.br
Este equipamento possui um módulo de radiação restrita homologado na Anatel sob o número 04251-18-01529



Resolução 680:

Este equipamento não tem direito à proteção contra interferência prejudicial e não pode causar interferência em sistemas devidamente autorizados.

Regulatory information for users in Canada

English

This device contains licence-exempt transmitter(s)/ receiver(s) that comply with Innovation, Science and Economic Development Canada's licence-exempt RSS(s). Operation is subject to the following two conditions:

1. This device may not cause interference.
2. This device must accept any interference, including interference that may cause undesired operation of the device.

This equipment complies with ISED radiation exposure limits set forth for an uncontrolled environment and meets RSS-102 of the ISED radio frequency (RF) Exposure rules as this equipment has very low levels of RF energy. But it is desirable that it should be installed and

operated keeping the radiator at least 20cm or more away from person's body.

Français [French]

L'émetteur/récepteur exempt de licence contenu dans le présent appareil est conforme aux CNR d'Innovation, Sciences et Développement économique Canada applicables aux appareils radio exempts de licence. L'exploitation est autorisée aux deux conditions suivantes :

1. L'appareil ne doit pas produire de brouillage; radioélectrique subi, même si le brouillage est susceptible d'en compromettre le fonctionnement.
 2. L'appareil doit accepter tout brouillage radioélectrique subi, même si le brouillage est susceptible d'en compromettre le fonctionnement.
- Cet équipement est conforme aux limites d'exposition aux rayonnements énoncées pour un environnement non contrôlé et respecte les règles d'exposition aux fréquences radioélectriques (RF) CNR-102 de l'ISDE puisque cet appareil a une niveau tres bas d'énergie RF. Cependant, il est souhaitable qu'il devrait être installé et utilisé en gardant une distance de 20 cm ou plus entre le radiateur et le corps humain.

As seguintes informações se aplicam à Califórnia, EUA, apenas:

A bateria inclusa com o produto contém material perclorato e pode requerer manuseio especial. Consulte www.dtsc.ca.gov/hazardouswaste/perchlorate

Usuários nos EUA

Requisitos de pré-instalação para o equipamento de facsímile Canon

A. Local

Instale a máquina em uma mesa, gabinete ou escrivaninha.
Consulte o Guia do usuário para dimensões e peso específicos.

B. Informações de telefonia

1. Deve-se usar uma única linha telefônica (telefone de toque ou rotativo).
2. Solicite uma tomada telefônica RJ11-C (USOC), que deve ser instalada pela companhia telefônica. Sem a tomada telefônica RJ11-C, não será possível operar o telefone/fax.
3. Solicite uma linha comercial normal para o representante comercial da sua empresa de telefone. A linha deve ser uma linha de voz regular ou equivalente. Use uma linha por unidade.

Linha DDD (discagem direta à distância)

-ou-

Linha IDDD (discagem direta à distância internacional) se você usa comunicação internacional

[NOTA]

A Canon recomenda uma linha individual de acordo com os padrões da indústria, ou seja, 2.500 (toque por tom) ou 500 (rotativo/discagem por pulso). Um ramal dedicado de uma unidade PBX (Private Branch eXchange) sem "Chamada em espera" pode ser usado com sua unidade de fax. Os principais sistemas telefônicos não são recomendados porque enviam sinais fora do padrão para telefones individuais para toque e códigos especiais, o que pode causar um erro de fax.

C. Requisitos de alimentação

A máquina deve ser conectada apenas a uma tomada aterrada de três pinos padrão com corrente AC de 120 volts.

Não conecte esta máquina a uma tomada ou linha de energia compartilhada com outros aparelhos que

En

Fr

Es

Pt

causem "ruído elétrico". Condicionadores de ar, máquinas de escrever elétricas, copiadoras e máquinas desse tipo geram ruídos elétricos que muitas vezes interferem nos equipamentos de comunicação e no envio e recebimento de documentos

Conexão do equipamento

Este equipamento está em conformidade com a Parte 68 das normas da FCC e requerimentos adotados pela ACTA. No painel traseiro desde equipamento encontra-se uma etiqueta que contém, dentre outras informações, um identificador de produto no formato US:AAAEQ##TXXXX. Se solicitado, este número deve ser fornecido para a companhia telefônica.

O REN é usado para determinar a quantidade de dispositivos que pode ser conectada a uma linha telefônica. Uma quantidade excessiva de RENs em uma linha telefônica pode fazer com que os telefones não toquem em resposta ao recebimento de uma chamada. Na maioria das áreas, porém não em todas, a soma de RENs não deve exceder cinco (05).

Para certificar-se da quantidade de dispositivos que podem ser conectados a uma linha, conforme determinado pelo total de RENs, entre em contato com a companhia telefônica.

Para produtos aprovados após 23 de julho de 2001, o REN deste produto faz parte do identificador do produto com formato US:AAAEQ##TXXXX. Os dígitos representados por ## são o REN sem a representação decimal (03 seria um REN de 0,3, por exemplo).

Um cabo de linha telefônica compatível com a FCC e um plugue modular são fornecidos com este equipamento. Este equipamento foi projetado para ser conectado à rede telefônica ou à fiação do local usando uma tomada modular que seja compatível com a Parte 68.

Este equipamento não pode ser usado em serviço de moeda fornecido pela companhia telefônica. A conexão a linhas compartilhadas está sujeita às tarifas estaduais.

Em caso de mau funcionamento do equipamento

Caso ocorrer um mau funcionamento que não puder ser corrigido pelos procedimentos descritos no Guia do usuário, desconecte o equipamento do cabo da linha telefônica e desconecte o cabo de alimentação. O cabo da linha telefônica não deve ser reconectado e o interruptor de alimentação não deve ser religado até que o problema seja completamente resolvido. Os usuários devem contatar um estabelecimento Serviço Autorizado da Canon para manutenção do equipamento. Informações sobre a localização de estabelecimentos de Serviço Autorizado podem ser obtidas através do Centro de Atendimento ao Cliente da Canon (1-800-OK-CANON).

Direitos da companhia telefônica

Se este equipamento (imageCLASS MF665Cdw) causar danos à rede telefônica, a companhia telefônica pode desconectar o serviço temporariamente. A companhia telefônica resguarda seu direito de alterar instalações e serviços que possam afetar a operação deste equipamento. Quando tais mudanças forem necessárias, a companhia telefônica deve informar o usuário antecipadamente.

Contudo, se o aviso prévio não for possível, a companhia telefônica notificará o cliente assim que possível. Além disso, o cliente receberá informações sobre seu direito de fazer uma reclamação perante a FCC caso acredite ser necessário.

ATENÇÃO

A Lei de Proteção ao Consumidor Telefônico de 1991 torna ilegal o uso de um computador ou outro dispositivo eletrônico, incluindo máquinas de FAX, por qualquer pessoa para o envio de mensagens a menos que tal mensagem contenha claramente, em uma margem na parte superior ou inferior de cada página transmitida ou na primeira página da transmissão, a data e a hora de envio e uma identificação da empresa, entidade ou indivíduo remetente da mensagem, bem como o número de telefone da máquina emissora ou da empresa, entidade ou indivíduo. (O número de telefone fornecido não pode ser um número 900 ou qualquer outro número para o qual as taxas excedam as taxas de transmissão locais ou de longa distância).

[NOTA]

Para programar esta informação na sua máquina, realize o procedimento de registro de nome, número de telefone da unidade, horário e data na Guia do usuário.

Usuários no Canadá

Requisitos de pré-instalação para o equipamento de facsímile Canon

A. Local

Instale a máquina em uma mesa, gabinete ou escrivaninha. Consulte o Guia do usuário para dimensões e peso específicos.

B. Informações de telefonia

1. Deve-se usar uma única linha telefônica (telefone de toque ou rotativo).
2. Solicite uma tomada modular CA11A, que deve ser instalada pela companhia telefônica. Sem a tomada CA11A, não será possível realizar a instalação.
3. Solicite uma linha comercial normal para o representante comercial da sua empresa de telefone. A linha deve ser uma linha de voz regular ou equivalente. Use uma linha por unidade.

Linha DDD (discagem direta à distância)

-ou-

Linha IDDD (discagem direta à distância internacional) se você usa comunicação internacional

[NOTA]

A Canon recomenda uma linha individual de acordo com os padrões da indústria, ou seja, 2,500 (toque de tom) ou 500 (rotativo/discagem por pulso). Um ramal dedicado de uma unidade PBX (Private Branch eXchange) sem "Chamada em espera" pode ser usado com sua unidade de fax. Os principais sistemas telefônicos não são recomendados porque enviam sinais fora do padrão para telefones individuais para toque e códigos especiais, o que pode causar um erro no fax.

C. Requisitos de alimentação

A tomada elétrica deve ser um receptáculo aterrado de três pinos (único ou duplex). Deve ser independente de copiadoras, aquecedores, aparelhos de ar condicionado ou qualquer equipamento elétrico termostático. O valor nominal é de 115 volts e 15 amperes. A tomada modular CA11A deve estar relativamente próxima da tomada elétrica para facilitar a instalação.

[Remarques]

- Le présent produit est conforme aux spécifications techniques applicables d'Innovation, Sciences et Développement économique Canada.
- L'indice d'équivalence de la sonnerie (IES) sert à indiquer le nombre maximal de dispositifs qui

peuvent être raccordés à une interface téléphonique. La terminaison d'une interface peut consister en une combinaison quelconque de dispositifs, à la seule condition que la somme des IES de tous les dispositifs n'exécède pas cinq.

[Aviso]

- Este produto atende às especificações técnicas aplicáveis de Inovação, Ciência e Desenvolvimento Econômico do Canadá.
- O Ringer Equivalence Number (REN) indica o número máximo de dispositivos que podem ser conectados a uma interface telefônica. A terminação de uma interface pode consistir em qualquer combinação de dispositivos sujeita apenas ao requisito de que a soma dos RENs de todos os dispositivos não exceda cinco.
- Antes de instalar este equipamento, os usuários devem garantir que seja permitido conectar-se às instalações da empresa local de telecomunicações. O equipamento também deve ser instalado usando um método de conexão aceitável. Em alguns casos, a cablagem interna da empresa associada a um serviço individual de linha única pode ser estendida por meio de um conector certificado (cabo de extensão de telefone). O cliente deve estar ciente de que o cumprimento das condições acima pode não impedir a deterioração do serviço em algumas situações.
- O REN deste produto é 1.0.
- As reparações de equipamentos certificados devem ser feitas por um estabelecimento de manutenção canadense autorizado designado pelo fornecedor. Quaisquer reparos ou alterações feitas pelo usuário neste equipamento, bem como falhas do equipamento, podem dar à empresa de telecomunicações causa para solicitar ao usuário que desconecte o equipamento.
- Os usuários devem garantir, para sua própria segurança, que as conexões elétricas aterradas da rede elétrica, linhas telefônicas e sistema interno de tubulação metálica de água, se presente, estejam conectados. Esta precaução pode ser particularmente importante nas áreas rurais.

CAUIDADO

Os usuários não devem tentar fazer essas conexões, mas devem entrar em contato com a autoridade de inspeção elétrica adequada ou com um electricista, conforme apropriado.

ATENÇÃO

Observe as seguintes precauções relacionadas ao laser

Qualquer exposição direta dos raios laser dispersos que escapam da máquina pode ser prejudicial aos olhos.

- Nunca abra as tampas, a não ser as tampas indicadas nas instruções desta máquina.
- Nunca use controles, ajustes ou procedimentos de operação diferentes daqueles estipulados no manual, pois isso pode resultar em exposição a radiações perigosas.

IMPORTANTE

- Este é um produto confirmado como aparelho a laser de Classe 1, conforme definido no IEC60825-1:2014.

CLASS 1 LASER PRODUCT

Os raios laser podem ser prejudiciais aos seres humanos. Esta máquina está equipada com tampas e um

En



Fr

Es

Pt

invólucro exterior que bloqueia os raios laser, impossibilitando os raios laser de escaparem da máquina durante a utilização normal.

Declarações de advertência da bateria

| | |
|---|--|
| ⚠ WARNING |   |
| <p>INGESTION HAZARD: This product contains a button cell or coin battery.</p> <ul style="list-style-type: none">• DEATH or serious injury can occur if ingested.• A swallowed button cell or coin battery can cause Internal Chemical Burns in as little as 2 hours.• KEEP new and used batteries OUT OF REACH of CHILDREN.• Seek immediate medical attention if a battery is suspected to be swallowed or inserted inside any part of the body. | |

- Remova e imediatamente recicle ou descarte as baterias usadas de acordo com as normas locais e mantenha-as fora do alcance de crianças. NÃO descarte as baterias em lixo doméstico nem as incinere.
- Mesmo as baterias usadas podem causar ferimentos graves ou a morte.
- Ligue para um centro de controle de intoxicação para obter informações sobre tratamentos.
- Este produto usa baterias NÃO reutilizáveis. O modelo da pilha botão ou moeda é CR1632 ou CR-1632.
- A tensão nominal da bateria é 3VDC.
- Baterias não recarregáveis não devem ser recarregadas.
- Não forçar, descarregar, recarregar, desmontar, aquecer (acima da temperatura especificada pelo fabricante) ou incinerar. Fazê-lo pode resultar em ferimentos devido a aberturas, vazamentos ou explosões resultantes de queimaduras químicas.
- Este produto contém baterias não substituíveis.
- O Certificado Geral de Conformidade exigido pela Lei de Segurança de Produtos de Consumo e regulamentações relacionadas é fornecido e acessível e pode ser obtido em product_safety@cus.canon.com

Apêndice

Limitações legais de uso do produto e uso das imagens

Limitações legais de uso do produto e uso das imagens

Usar o produto para digitalizar, imprimir ou reproduzir certos documentos e o uso de tais imagens digitalizadas, impressas ou reproduzidas pelo seu produto pode ser proibido por lei e pode resultar em responsabilidade penal e/ou civil. Uma lista não exaustiva desses documentos é apresentada abaixo. Esta lista é apenas um guia. Se você não tem certeza sobre a legalidade do uso do produto para digitalizar, imprimir ou reproduzir qualquer documento em particular e/ou do uso das imagens digitalizadas, impressas ou reproduzidas, você deve consultar o seu consultor jurídico para obter orientação antecipadamente.

- Notas de dinheiro
- Cheques de viagem

- Ordens de pagamento
- Vale-refeição
- Comprovantes de depósito
- Passaportes
- Selos (cancelados ou não cancelados)
- Documentos de imigração
- Crachás ou insígnias de identificação
- Selos da Receita Federal (cancelados ou não cancelados)
- Documentos de serviço militar seletivo
- Obrigações ou outros certificados de endividamento
- Cheques ou versões provisórias emitidas por agências governamentais
- Certificados de estoque
- Licenças de veículos motorizados e certificados de título
- Obras com direitos autorais/obras de arte sem a permissão do detentor dos direitos autorais

Consumíveis

⚠ ATENÇÃO

Observe as seguintes precauções ao manusear consumíveis

O manuseio inadequado pode causar queimaduras ou incêndio.

- Não jogue cartuchos de toner em chamas abertas.
- Não armazene cartuchos de toner nem papel em locais expostos a chamas.
- Se você acidentalmente derramar ou espalhar toner, cuidadosamente varra as partículas de toner ou limpe-as com um pano umedecido de forma que evite a inalação. Não use um aspirador de pó comum para limpar toner derramado. Devem ser usados apenas modelos com proteção contra explosões de poeira.

⚠ CUIDADO

Observe as seguintes precauções ao manusear consumíveis

O manuseio inadequado pode resultar em queimaduras ou ser prejudicial à sua saúde. Se toner for ingerido ou entrar em contato com seus olhos ou boca, consulte um médico imediatamente.

- Mantenha os cartuchos de toner e outros consumíveis fora do alcance de crianças.
- Não desmonte os cartuchos de toner ou outros consumíveis.
- Se o toner vazar de um cartucho de toner, tome cuidado para não ingeri-lo ou deixá-lo entrar em contato direto com a pele. Se o toner entrar em contato com a pele, lave-a com sabão e água fria. Se alguma irritação persistir após a lavagem, consulte um médico imediatamente.

ⓘ IMPORTANTE

- Ao realizar tarefas como remover papel atolado ou substituir toner ou outros consumíveis, tome cuidado para não derramar toner em suas mãos ou roupas.
- Se derramar toner em suas roupas ou mãos, lave imediatamente a área afetada com água fria. Lavar com água quente pode fixar o toner e resultar em manchas permanentes.

Sobre este manual

Marcas comerciais

- Adobe, Acrobat e Reader são marcas registradas da Adobe Systems Incorporated nos Estados Unidos e/ou em outros países.
- Todos os nomes de marcas e produtos contidos neste documento são marcas registradas ou marcas comerciais de seus respectivos proprietários.

Avisos legais

- As informações deste documento estão sujeitas a mudanças sem aviso prévio.
- A CANON INC. NÃO OFERECE NENHUMA GARANTIA DE QUALQUER ESPÉCIE EM RELAÇÃO A ESTE MANUAL, EXPRESSA OU IMPLÍCITA, EXCETO CONFORME ESTIPULADO NESTE DOCUMENTO, INCLUINDO, SEM LIMITAÇÃO, GARANTIAS DE COMERCIALIDADE, ADEQUAÇÃO A UM PROPÓSITO ESPECÍFICO DE USO OU NÃO INFRAÇÃO DOS DIREITOS DE PATENTE. A CANON INC. NÃO SERÁ RESPONSÁVEL POR QUAISQUER DANOS DIRETOS, INCIDENTAIS OU CONSEQUENCIAIS DE QUALQUER NATUREZA OU PERDAS OU DESPESAS RESULTANTES DO USO DESTA MANUAL.
- Se não puder visualizar o manual no formato PDF, baixe o Adobe Acrobat Reader do site da Adobe Systems (<https://get.adobe.com/reader/>).

Copyright

A reprodução não autorizada do conteúdo deste documento, seja integral ou parcial, é proibida.

Software de terceiros

Este produto da Canon (o "PRODUTO") inclui módulos de software de terceiros. O uso e a distribuição destes módulos de software, incluindo atualizações de tais módulos de software, (em conjunto, o "SOFTWARE") estão sujeitos às condições de licença abaixo.

- (1) Você concorda em obedecer às leis de controle de exportação, restrições ou regulamentações aplicáveis dos países envolvidos no caso de o PRODUTO, incluindo o SOFTWARE, ser enviado, transferido ou exportado a qualquer país.
- (2) Os detentores de direitos dos SOFTWARE retêm, em todos os aspectos, o título, o domínio e os direitos de propriedade intelectual relacionados aos SOFTWARE. Exceto conforme expressamente disposto neste documento, nenhuma licença ou direito, expresso ou implícito, é aqui transmitido ou concedido pelos detentores de direitos dos SOFTWARE a você por qualquer propriedade intelectual dos detentores de direitos dos SOFTWARE.
- (3) Você pode usar os SOFTWARE exclusivamente para uso com o PRODUTO.
- (4) Você não pode ceder, sublicenciar, comercializar, distribuir ou transferir os SOFTWARE para terceiros sem o consentimento prévio por escrito dos detentores de direitos dos SOFTWARE.
- (5) Não obstante o acima exposto, você pode transferir os SOFTWARE somente quando (a) você atribuir a um cessionário todos os seus direitos sobre o PRODUTO e todos os direitos e obrigações sob as condições que regem os SOFTWARE e o PRODUTO e (b) o cessionário concorda por escrito a se submeter a essas condições.
- (6) Você não pode descriptografar, descompilar, fazer engenharia reversa, desmontar ou, de outra forma, reduzir o código dos SOFTWARE a uma forma legível.
- (7) Você não pode modificar, adaptar, traduzir, alugar,

En

Fr

Es

Pt

arrendar ou emprestar os SOFTWARE ou criar trabalhos derivados com base nos SOFTWARE.

- (8) Você não tem o direito de remover ou fazer cópias separadas do SOFTWARE a partir do PRODUTO.
- (9) A parte legível (o código fonte) do SOFTWARE não é licenciada para você.

En

Não obstante (1) a (9) acima, o PRODUTO inclui módulos de software de terceiros que acompanham as outras condições da licença e esses módulos de software estão sujeitos às demais condições da licença.

Fr

Consulte as outras condições de licença dos módulos de software de terceiros descritos no Apêndice do Manual para o correspondente PRODUTO. Este manual está disponível em <https://oip.manual.canon/>.

Es

Ao usar o PRODUTO, considera-se que você esteja de acordo com todas as condições de licença aplicáveis. Se você não concordar com estas condições de licença, entre em contato com o representante de serviço.

Pt

RECONHECIMENTO

OS TERMOS DESTE SOFTWARE DE TERCEIROS, DECLARADOS AQUI OU EM DISPOSIÇÕES DE GARANTIA RELACIONADAS, SERÃO CONSIDERADOS ACEITADOS PERANTE SEU USO DO PRODUTO PARA UMA OU MAIS DAS SUAS FINALIDADES NORMAIS, CASO NÃO EXISTA NENHUMA OUTRA ACEITAÇÃO EXPRESSA PRÉVIA.

OS TERMOS DESTE SOFTWARE DE TERCEIROS GOVERNAM O SOFTWARE DE TERCEIROS CONFORME FORNECIDO COM O PRODUTO E TODAS AS VERSÕES ATUALIZADAS DO SOFTWARE DE TERCEIROS FORNECIDO NO ÂMBITO DE ACORDOS DE SERVIÇOS DE MANUTENÇÃO OU OUTROS ACORDOS DE SERVIÇOS PARA O PRODUTO COM CANON USA OU CANON CANADA OU AS RESPECTIVAS ORGANIZAÇÕES DE SERVIÇO AUTORIZADO.

V_240627

Memo



