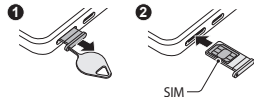


Installing a nano-SIM card (sold separately)

Insert the ejection pin into the tray's hole to remove the tray.

Place the SIM or USIM card on the tray with the gold-coloured contacts facing upwards and gently press the SIM or USIM card into the tray to secure it.

Accessing more information

Visit www.samsung.com/ca to view device information, the user manual, and more. You may incur additional charges for accessing the Internet.



If you use a screen protector, make sure it allows for use of the ultrasonic fingerprint sensor.

Safety information

Read all safety information before using the device to ensure safe and proper use. You can view more safety information in the safety information menu of the Settings app.

Follow the warnings below to prevent incidents, such as fires or explosions, injuries, or damage to the device

- Your device contains magnets. Keep a safe distance between your device and objects that may be affected by magnets such as credit cards and implantable medical devices. If you have an implantable medical device, consult your physician before use.

- Do not expose the device to physical impact or damage.
- Use only Samsung-approved batteries, chargers, and cables specifically designed for your device.
- Prevent the multipurpose jack and battery terminals from coming into contact with foreign materials such as metal, liquids, or dust.
- If any part of the device, such as the glass or acrylic body, is broken, smokes, or emits a burning odour, stop using the device immediately. Use the device again only after it has been repaired at a Samsung Service Centre.
- Do not turn on or use the device when the battery compartment is exposed.
- Do not disassemble or reuse the battery.
- The device can be used in locations with an ambient temperature of 0 °C to 35 °C. You can store the device at an ambient temperature of -20 °C to 50 °C. Using or storing the device outside of the recommended temperature ranges may damage the device or reduce the battery's lifespan.



To prevent possible hearing damage when using a headset, do not listen to sound at high volume for long periods.

It is not recommended to use fixed graphics on part or all of the touchscreen for extended periods. Doing so may result in afterimages (screen burn-in) or ghosting.

Specific Absorption Rate (SAR) certification information

Your mobile is designed not to exceed the limits for exposure to radio waves recommended by international guidelines.

For SAR values specific to your model, visit www.samsung.com/sar and search using your region, language and device model number.

Your device supports water- and dust-resistance (IP68). Follow these tips carefully to maintain the water- and dust-resistant performance of the device.

- Do not immerse the device in fresh water deeper than 1.5 m for more than 30 minutes.
- Do not expose the device to water moving with force. Do not suddenly apply water pressure to the device, such as when diving.
- If the device is exposed to fresh water, dry it thoroughly with a clean, soft cloth. If the device is exposed to other liquids, such as salt water, swimming pool water, soapy water, oil, perfume, sunscreen, hand cleaner, or chemical products such as cosmetics, rinse it with fresh water and dry it thoroughly with a clean, soft cloth. If you do not follow these instructions, the device's performance and appearance may be affected.
- If the device has been immersed in water or the microphone or speaker is wet, sound may not be heard clearly during a call.

ISED Notice

This device complies with ISED (Innovation, Science and Economic Development Canada) licence exempt RSS standard(s). Operation is subject to the following two conditions:

- This device may not cause interference.
- This device must accept any interference, including interference that may cause undesired operation of the device.

If your device is approved by ISED, you can view the ISED ID of the device. To view the ISED ID, launch the Settings app and tap About phone → Status or Status information.

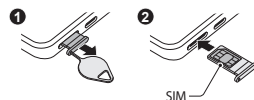
Removing the battery

- To remove the battery, contact an authorized service centre.
- For your safety, you must not attempt to remove the battery. If the battery is not properly removed, it may lead to damage to the battery and device, cause personal injury, and/or result in the device being unsafe.
- Samsung does not accept liability for any damage or loss (whether in contract or tort, including negligence) which may arise from failure to precisely follow these warnings and instructions, other than death or personal injury caused by Samsung's negligence.

Correct Disposal

- You can view device and battery disposal instructions in the safety information menu of the Settings app.
- For safety, do not handle the device if the Li-ion battery is damaged or leaking.




Installer une carte nano-SIM (vendue séparément)

Insérez la broche d'éjection dans l'orifice du plateau pour le déverrouiller.

Placez la carte SIM ou USIM dans le compartiment, puce orientée vers le haut et pressez délicatement la carte dans le compartiment pour la verrouiller.

Informations supplémentaires

Rendez-vous sur www.samsung.com/ca pour consulter l'information sur l'appareil, le mode d'emploi, etc. Des frais additionnels peuvent vous être facturés si vous accédez à Internet.

 Si vous utilisez un protecteur d'écran, assurez-vous qu'il permet l'utilisation du lecteur d'empreintes digitales ultrasonique.

Renseignements sur la sécurité

Afin d'assurer votre sécurité et de faire une utilisation judicieuse de votre appareil, lisez les renseignements sur la sécurité. Pour consulter les renseignements sur la sécurité, reportez-vous à la rubrique Renseignements sur la sécurité de l'application Paramètres.

Respectez les avertissements ci-dessous afin d'éviter les risques d'incendie ou d'explosion, les blessures et d'endommager l'appareil

- Votre appareil contient des aimants qui peuvent affecter les cartes de crédit et les dispositifs médicaux implantables. Si vous utilisez un de ces dispositifs médicaux, gardez une distance de sécurité entre votre dispositif et l'appareil et consultez votre médecin avant d'utiliser l'appareil.

- N'exposez pas l'appareil aux chocs, car vous pourriez l'endommager.
- N'utilisez que les piles, chargeurs et câbles homologués par Samsung et conçus spécifiquement pour votre appareil.
- Évitez que la prise multifonction et les bornes de la pile entrent en contact avec des substances étrangères, comme du métal, des liquides ou de la poussière.
- Si une partie de l'appareil, comme le corps en verre ou en acrylique, est brisée, fume ou dégage une odeur de brûlé, cessez immédiatement d'utiliser l'appareil. N'utilisez l'appareil à nouveau qu'après l'avoir fait réparer dans un centre de service Samsung.
- N'allumez pas ou n'utilisez pas votre appareil si le compartiment de la pile est ouvert.
- Ne démontez pas la pile et ne la réutilisez pas.
- L'appareil peut être utilisé dans des conditions de température ambiante de 0°C à 35°C. Vous pouvez laisser l'appareil à des températures ambiantes de -20°C à 50°C. L'utilisation ou le rangement de l'appareil dans des conditions de température hors de la plage recommandée peut endommager l'appareil ou réduire la durée utile de la pile.



Pour éviter d'endommager votre oreille lorsque vous utilisez un casque d'écoute, il est recommandé de ne pas régler le son à haut volume pour de longues périodes.

Il est recommandé de ne pas utiliser de graphiques fixes sur tout ou une partie de l'écran tactile pendant de longues périodes. Vous risqueriez de créer des images résiduelles (altération de l'écran) ou des images fantômes.

Renseignements sur l'indice de débit d'absorption spécifique (DAS)

Votre mobile est conçu pour ne pas dépasser les limites d'exposition aux ondes radio recommandées par les directives internationales.

Pour connaître les valeurs DAS spécifiques à votre modèle, visitez le site www.samsung.com/sar-et effectuez une recherche à partir de la région, la langue et du numéro de modèle de l'appareil.

Votre appareil est résistant à l'eau ou à la poussière (IP68). Suivez ces conseils afin qu'il conserve sa résistance à l'eau et à la poussière. Sans ces précautions, l'appareil pourrait être endommagé.

- Ne plongez pas l'appareil dans l'eau douce à plus de 1,5 m de profondeur pour plus de 30 minutes.
- N'exposez pas l'appareil à de l'eau en forts mouvements. N'appliquez pas de soudaine pression d'eau sur l'appareil, comme lorsque vous plongez.
- Si l'appareil est exposé à de l'eau douce, séchez-le soigneusement avec un chiffon propre et doux. S'il est exposé à d'autres liquides, comme de l'eau salée, de l'eau de piscine, de l'eau savonneuse, de l'huile, du parfum, de la crème solaire, un savon à main, ou des produits chimiques, comme des cosmétiques, rincez-le à l'eau douce immédiatement et séchez-le soigneusement avec un chiffon propre et doux. Sinon, son fonctionnement et son apparence pourraient en être affectés.
- Si l'appareil a été immergé dans l'eau, ou si le microphone ou le haut-parleur sont humides, il est possible que vous n'entendiez pas clairement les sons pendant un appel.

Avis d'ISDE

Ce produit est conforme aux CNR d'Innovation, Sciences et Développement économique Canada applicables aux appareils radio exempts de licence. L'exploitation est autorisée aux deux conditions suivantes :

1. L'appareil ne doit pas produire de brouillage.
2. L'utilisateur doit accepter tout brouillage radioélectrique subi par l'appareil, même si le brouillage est susceptible d'en compromettre le fonctionnement.

Si votre appareil est approuvé par ISDE, vous pouvez visualiser l'ID ISDE de l'appareil. Pour voir l'ID ISDE, lancez l'application Paramètres et touchez À propos du téléphone → Statut ou Informations sur le statut.

Retirer la pile

- Avant de retirer la pile, contactez un centre de services après-ventes autorisé.
- Pour votre sécurité, vous ne devez pas essayer de retirer la pile. Si la pile n'est pas retirée correctement, cela pourrait endommager la pile et l'appareil, causer des blessures ou compromettre la sécurité d'utilisation de l'appareil.
- Samsung décline toute responsabilité pour tout dommage ou perte (qu'elle soit contractuelle ou délictuelle, y compris la négligence) causés par le défaut de respecter ces avertissements et ces instructions, pour les préjudices autres que le décès et le handicap si ces derniers ont été causés par la négligence de Samsung.

Mise au rebut

- Vous pouvez consulter les instructions de mise au rebut de l'appareil et de la pile dans le menu Renseignements sur la sécurité de l'application Paramètres.
- Pour des raisons de sécurité, ne manipulez pas l'appareil si la pile au lithium-ion est endommagée ou si elle fuit.