

C2G®

A brand of  legrand®

(US) HDMI® HDBASET + VGA , 3.5MM, RS232, AND IR OVER CAT EXTENDER DUAL
GANG WALL PLATE TRANSMITTER - 4K 60HZ

(FR) HDMI HDBASET + VGA, 3,5 MM, RS232 ET IR OVER CAT EXTENDER
ÉMETTEUR À PLAQUE MURALE À DOUBLE GANG - 4K 60 HZ

(ES) HDMI HDBASET + VGA, 3.5MM, RS232, E IR SOBRE CAT EXTENSOR
TRANSMISOR DE PLACA DE PARED DE DOBLE GANG - 4K 60HZ

Model C2G31017

TABLE OF CONTENTS (US)

TABLE DES MATIÈRES (FR)

TABLA DE CONTENIDOS (ES)

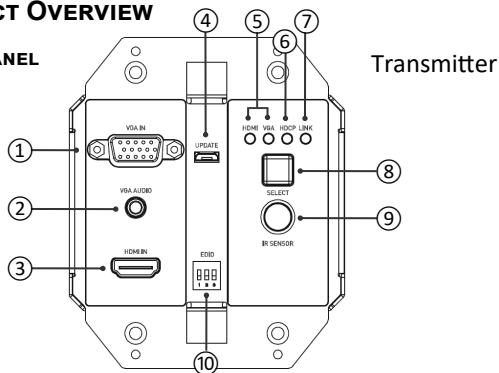
Product Overview.....	2
Features.....	3
Package Contents.....	3
Cable Installation	4
Operation.....	5
EDID Management	5
Upgrade.....	6
Safety and C2G Warranty	8
Notes	9

Aperçu du Produit	10
Caractéristiques	11
Contenu de l'emballage	11
Installation de Câble	12
Opération	13
Gestion EDID	13
Mise à Niveau	14
Garantie de Sécurité et C2G.....	16
Remarques	17

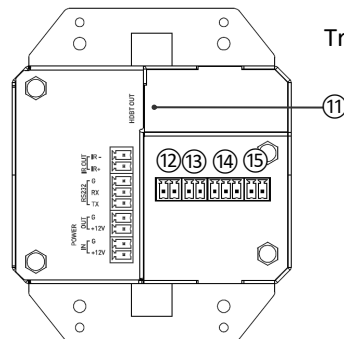
Descripción General del Producto	18
Características.....	19
Contenidos del Paquete	19
Instalación de Cables	20
Operación.....	21
Gestión de EDID	21
Actualizar	22
Seguridad y Garantía C2G	24
Notas.....	25

PRODUCT OVERVIEW

FRONT PANEL



REAR PANEL



FRONT PANEL	DESCRIPTION
1	VGA IN VGA input. Connect to a VGA source.
2	VGA AUDIO Audio input embedded with VGA input.
3	HDMI IN HDMI input. Connect to an HDMI source.
4	UPDATE Micro USB port. Connect to a PC for firmware upgrade.
5	Input Selection LEDs LED On: Corresponding input channel is selected.
6	HDCP LED On: HDCP protected content is being transmitted. Blinking: Non-HDCP protected content is being transmitted. Off: No content is being transmitted.
7	LINK LED On: HDBT link is normal. Off/Blinking: No HDBT link or link error.

8	SELECT	Input selection button.
9	IR SENSOR	Receives IR signal from IR remote.
10	EDID	EDID Switch for VGA EDID management. For more information, see EDID Management section.
REAR PANEL	DESCRIPTION	
11	HDBT OUT	HDBaseT Output. Connect to an HDBaseT receiver.
12	Power IN	For local DC 12V input.
13	Power OUT	For DC 12V output when the "Power In" port is connected to local power supply. If the transmitter is powered by PoC, this port doesn't output power.
14	RS232	For RS232 pass-through.
15	IR OUT	IR signal output. Connect to an IR emitter using the 2-pin phoenix connector provided.

FEATURES

- HDMI and VGA inputs AV switching transmitter.
- Supports automatic switching.
- HDMI input up to 4K@60Hz (YUV 4:2:0) and HDCP 2.2, VGA input up to 1920x1200@60Hz.
- Via a Cat 6a/7 cable, transmits 4K@60Hz (YUV 4:2:0) up to 40m/131ft and 1080P@60Hz signal up to 70m/230ft.
- Via a Cat 5e/6 cable, transmits 4K@60Hz (YUV 4:2:0) signal up to 35m/115ft and 1080P@60Hz signal up to 60m/197ft.
- Supports RS232 and IR pass-through over HDBaseT.
- Supports one-way PoC function, the transmitter can be powered by the receiver with PSE module.
- Can be powered by local DC 12V power supply and share power with near device via the 2-pin phoenix power out connector.
- Independent DIP switch provided for VGA EDID management.
- HDMI input EDID is copied from HDBaseT receiver.
- Supports firmware update.

PACKAGE CONTENTS

- 1 x Wall Plate Transmitter
- 1 x Wall Plate Plastic Panel (2-Gang US, with Screws)
- 1 x Phoenix Male Connector (3.5mm, 3 Pins)
- 3 x Phoenix Male Connectors (3.5mm, 2 Pins)
- 4 x Mounting Screws
- 1 x Manual

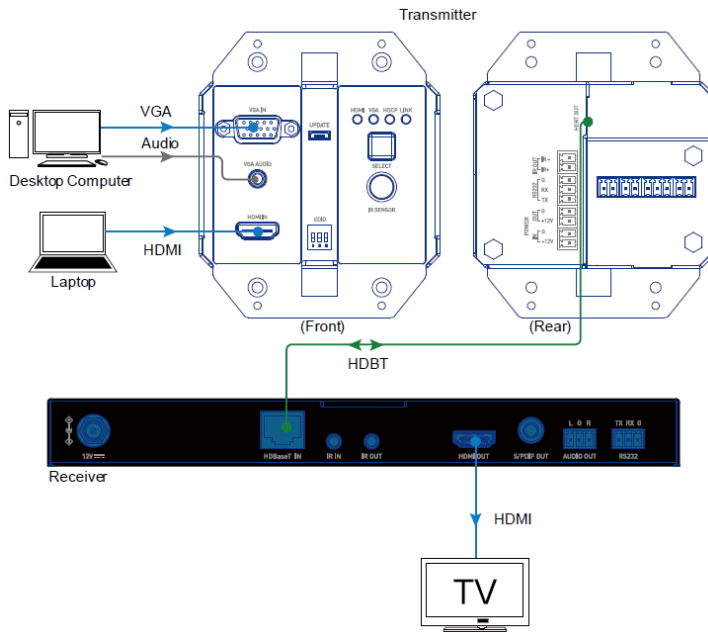
CABLE INSTALLATION

Warnings:

- Before wiring, disconnect the power from the device.
- During wiring, connect and disconnect the cables gently.

Steps for device wiring:

1. **Connect HDBT:** Connect HDBT OUT of the transmitter to HDBT IN of an HDBT receiver via a Cat 5e/6/6a/7 cable.
2. Connect an HDMI display to the receiver.
3. Connect power adapter to the receiver.
4. Connect a power adapter to the transmitter (If the receiver includes PSE module, it can send power to the transmitter and no additional power adapter is required at transmitter side).
5. Connect the video sources to the transmitter.
6. Power on all attached devices.
7. Select a desired video source through automatic or manual switching function.



OPERATION

Input Select Button and Switching

- This transmitter will select an active input or the first-come first-served if both inputs are active.
- The input select button can select either input source only if both inputs are active.

Key function description:

1. If HDMI IN and VGA IN are both connected to the source devices, and HDMI IN is selected as current source, pressing the input select button will switch to VGA as source. If the VGA source is unplugged, it will switch back to HDMI IN automatically.
2. If only HDMI IN is connected to the source device, and HDMI IN is selected as current source, pressing the input select button will have no effect and it will remain as HDMI IN.

EDID MANAGEMENT

The transmitter equips a 3-pin DIP switch on front panel for EDID configuration of VGA input.



By default, the EDID switch is set in “010” position. To configure EDID for VGA input, refer to the following table:

DIP Position			EDID
1	2	3	
0	0	0	1280x800
0	0	1	1920x1200
0	1	0	1920x1080 (default setting)
0	1	1	1280x720
1	0	0	1024x768
1	0	1	800x600
1	1	0	Reserved
1	1	1	Reserved

Note:

- The EDID configuration changes of VGA input will take effect immediately.
- HDMI input EDID is copied from HDBaseT receiver.

UPGRADE

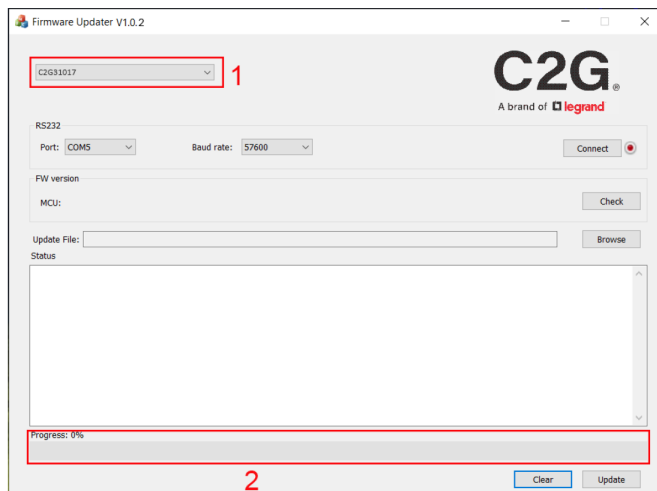
This product supports firmware upgrading through Micro USB port. Please contact your supplier to get the latest upgrade tool “Legrand Product Firmware Updater”. **Note:** Don’t power off the device during upgrade process.

Steps to upgrade FW:

1. Connect the Micro USB port of the device to a PC.
2. Connect the power adapter provided to the device, and power on the device.
3. Click to run the “Legrand Product Firmware Updater” software. The interface of the software is as follows:

Introduction of the “Firmware Updater”:

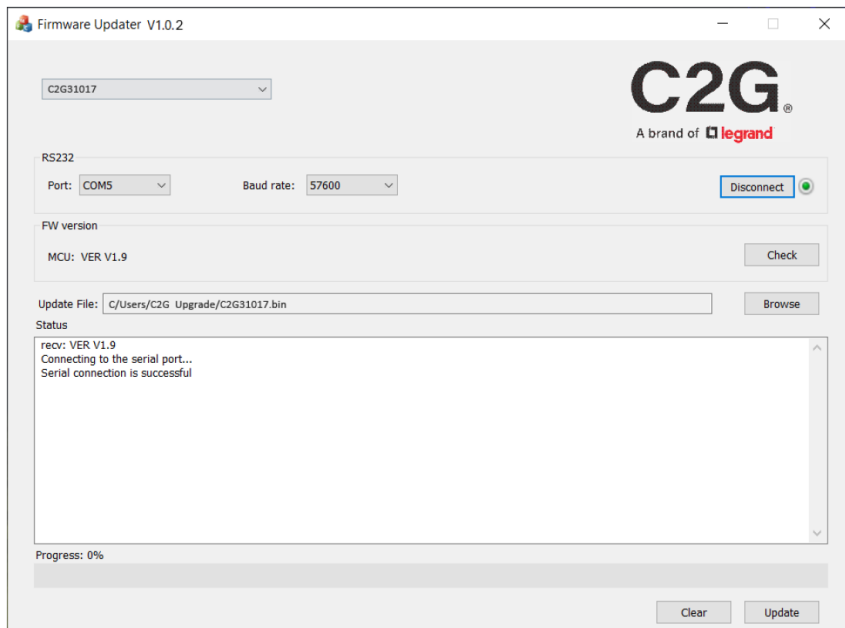
- **1:** Select **C2G31017**.
- **RS232:**
 - Port: Select the correct COM Port number.
 - Baud rate: Select the correct baud rate, the correct baud rate for upgrading is 57600.
 - Connect: Click the button to connect with the device.
- **FW version:** Click “Check” button to check the current FW version of the device after successful connection.
- **Update File:**
 - Click “Browse” to select the FW upgrade bin file from the local PC.
- **Update:**
 - Click the button to start upgrading FW after the bin file is uploaded.
- **Log:** Show the log of the operations on the software and returning information of the device.
- **Clear:** Click the button to clear up all the log in the white box.
- **2:** The progress bar will show the upgrading process.



UPGRADE CONTINUED

4. Click **“Browse”** to select the upgrade bin file from the local PC and click **“Update”** to start upgrading firmware of the device.

Note: Don't power off the device during upgrade process.



IMPORTANT SAFETY INFORMATION

Do not plug the unit in any outlet that does not have enough current to allow the device to function. Refer to the specifications in this manual for power level of the unit.

Liquid: If this unit or it's corresponding power adapter has had liquid spilled on or in it, do not attempt to use the unit. Do not attempt to use this product in an outdoor environment as elements such as rain, snow, hail, etc. can damage the product.

In case of a storm, it is recommended that you unplug this device from the outlet.

Avoid placing this product next to objects that produce heat such as portable heaters, space heaters, or heating ducts.

THERE ARE NO USER SERVICEABLE PARTS. Do not attempt to open this product and expose the internal circuitry. If you feel that the product is defective, unplug the unit and refer to the warranty information section of this manual.

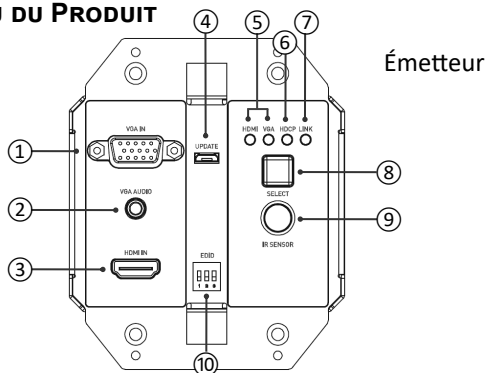
C2G WARRANTY

At C2G we want you to be totally confident in your purchase. That is why we offer a warranty on this device. If you experience problems due to workmanship or material defect for the duration of this warranty, we will repair or replace this device.

To request a Return Merchandise Authorization (RMA) number, contact customer service at 800-293-4970 or www.c2g.com.

APERÇU DU PRODUIT

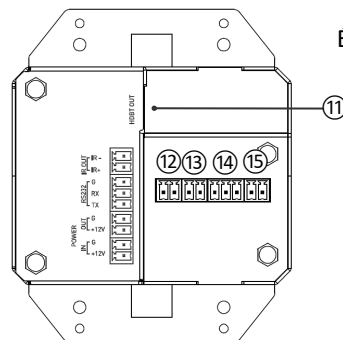
PANNEAU AVANT



Émetteur

PANNEAU AVANT	DESCRIPTION	
1	Entrée VGA	Entrée VGA. Connectez-vous à une source VGA.
2	Audio VGA	Entrée audio intégrée avec entrée VGA.
3	Entrée HDMI	Entrée HDMI. Connectez-vous à une source HDMI.
4	MISE À JOUR	Port micro-USB. Connectez-vous à un PC pour la mise à niveau du micrologiciel.
5	LED de sélection d'entrée	LED allumée: le canal d'entrée correspondant est sélectionné.
6	LED HDCP	Allumé: un contenu protégé HDCP est en cours de transmission. Clignotant: un contenu non protégé par HDCP est en cours de transmission. Désactivé: aucun contenu n'est transmis.
7	LED de liaison	Allumé: la liaison HDBT est normale. Désactivé / Clignotant: aucune liaison HDBT ou erreur de liaison

PANNEAU ARRIÈRE



Émetteur

8	Sélectionner	Bouton de sélection d'entrée
9	Capteur IR	Reçoit le signal IR de la télécommande IR.
10	EDID	Commutateur EDID pour la gestion VGA EDID. Pour plus d'informations, consultez la section Gestion EDID.
PANNEAU ARRIÈRE		DESCRIPTION
11	Sortie HDBT	Sortie HDBaseT. Connectez-vous à un récepteur HDBaseT.
12	Puissance dans	Pour une entrée DC 12V locale.
13	Sortie Power	Pour une sortie CC 12 V lorsque le port "Power In" est connecté à l'alimentation électrique locale. Si l'émetteur est alimenté par PoC, ce port ne produit pas d'alimentation.
14	RS232	Pour RS232 pass-through.
15	Sortie IR	Sortie de signal IR. Connectez-vous à un émetteur IR à l'aide du connecteur phénix à 2 broches fourni.

CARACTÉRISTIQUES

- Entrées HDMI et VGA Émetteur de commutation AV.
- Prend en charge la commutation automatique.
- Entrée HDMI jusqu'à 4K à 60Hz (YUV 4: 2: 0) et HDCP 2.2, entrée VGA jusqu'à 1920x1200 à 60Hz.
- Via un câble Cat 6a / 7, transmet le signal 4K @ 60Hz (YUV 4: 2: 0) jusqu'à 40 m/131 ft et le signal 1080P @ 60Hz jusqu'à 70 m/230 ft.
- Via un câble Cat 5e / 6, transmet un signal 4K à 60 Hz (YUV 4: 2: 0) jusqu'à 35 m/115 ft et un signal 1080P à 60 Hz jusqu'à 60 m/197 ft.
- Prend en charge les transmissions RS232 et IR sur HDBaseT.
- Prend en charge la fonction PoC unidirectionnelle, l'émetteur peut être alimenté par le récepteur avec le module PSE.
- Prend en charge PoC PD pour recevoir l'alimentation d'un récepteur HDBaseT avec module PSE.
- Peut être alimenté par une alimentation CC 12 V locale et partager l'alimentation avec un appareil proche via le connecteur de sortie d'alimentation Phoenix à 2 broches.
- Interrupteur DIP indépendant fourni pour la gestion VGA EDID.
- L'entrée HDMI EDID est copiée à partir du récepteur HDBaseT.
- Prend en charge la mise à jour du micrologiciel.

CONTENU DE L'EMBALLAGE

- 1 x Émetteur de plaque murale
- 1 x panneau en plastique de plaque murale (2 groupes US, avec vis)
- 1 x Connecteur mâle Phoenix (3,5 mm, 3 broches)
- 3 x Connecteurs mâles Phoenix (3,5 mm, 2 broches)
- 4 x Vis de montage
- 1 x Manuel

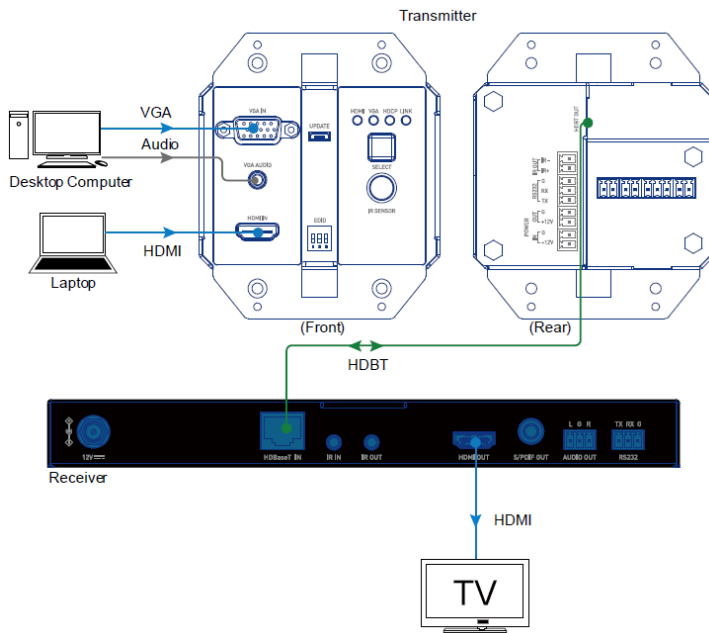
INSTALLATION DE CÂBLE

Mises en garde:

- Avant le câblage, débranchez l'alimentation de tous les appareils.
- Pendant le câblage, connectez et déconnectez doucement les câbles.

Étapes pour le câblage de l'appareil:

1. **Connecter HDBT:** Connectez HDBT OUT de l'émetteur à HDBT IN d'un récepteur HDBaseT via un câble Cat 5e / 6/7.
2. Connectez un écran HDMI au récepteur..
3. Connectez un adaptateur secteur au récepteur.
4. Connectez un adaptateur d'alimentation à l'émetteur (si le récepteur comprend un module PSE, il peut envoyer de l'alimentation à l'émetteur et aucun adaptateur d'alimentation supplémentaire n'est requis du côté de l'émetteur).
5. Connectez les sources vidéo à l'émetteur.
6. Allumez tous les appareils connectés.
7. Sélectionnez la source vidéo souhaitée via la fonction de commutation automatique ou manuelle.



OPÉRATION

Bouton de sélection d'entrée et commutation

- Cet émetteur sélectionnera une entrée active ou le premier arrivé premier servi si les deux entrées sont actives.
- Le bouton de sélection d'entrée peut sélectionner l'une ou l'autre source d'entrée uniquement si les deux entrées sont actives.

Description de la fonction clé :

1. Si HDMI IN et VGA IN sont tous deux connectés aux appareils source et que HDMI IN est sélectionné comme source actuelle, appuyez sur le bouton de sélection d'entrée pour basculer sur VGA comme source. Si la source VGA est débranchée, elle reviendra automatiquement sur HDMI IN.
2. Si seule HDMI IN est connectée à l'appareil source et que HDMI IN est sélectionné comme source actuelle, appuyer sur le bouton de sélection d'entrée n'aura aucun effet et il restera comme HDMI IN.

GESTION EDID

L'émetteur est équipé d'un interrupteur DIP à 3 broches sur le panneau avant pour la configuration EDID de l'entrée VGA.



Par défaut, le commutateur EDID est réglé sur la position «010». Pour configurer EDID pour l'entrée VGA, reportez-vous au tableau suivant:

DIP Position			EDID
1	2	3	
0	0	0	1280x800
0	0	1	1920x1200
0	1	0	1920x1080 (default setting)
0	1	1	1280x720
1	0	0	1024x768
1	0	1	800x600
1	1	0	Reserved
1	1	1	Reserved

Noter:

- Les changements de configuration EDID de l'entrée VGA prendront effet immédiatement.
- L'EDID de l'entrée HDMI est copiée à partir du récepteur HDBaseT

MISE À NIVEAU

Ce produit prend en charge la mise à niveau du micrologiciel via le port Micro USB. Veuillez contacter votre fournisseur pour obtenir le dernier outil de mise à niveau « Legrand Product Firmware Updater ».

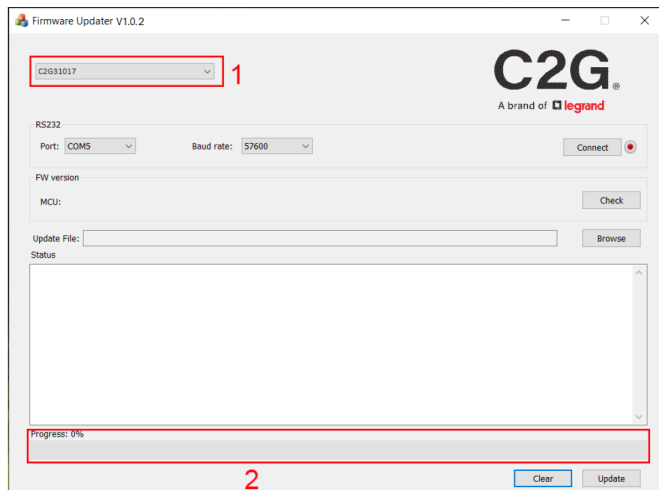
Remarque : N'éteignez pas l'appareil pendant le processus de mise à niveau.

Étapes pour mettre à niveau FW:

1. Connectez le port Micro USB de l'appareil à un PC.
2. Connectez l'adaptateur secteur fourni à l'appareil et mettez l'appareil sous tension.
3. Cliquez pour exécuter le logiciel « Legrand Product Firmware Updater ». L'interface du logiciel est la suivante :

Introduction du « Firmware Updater » :

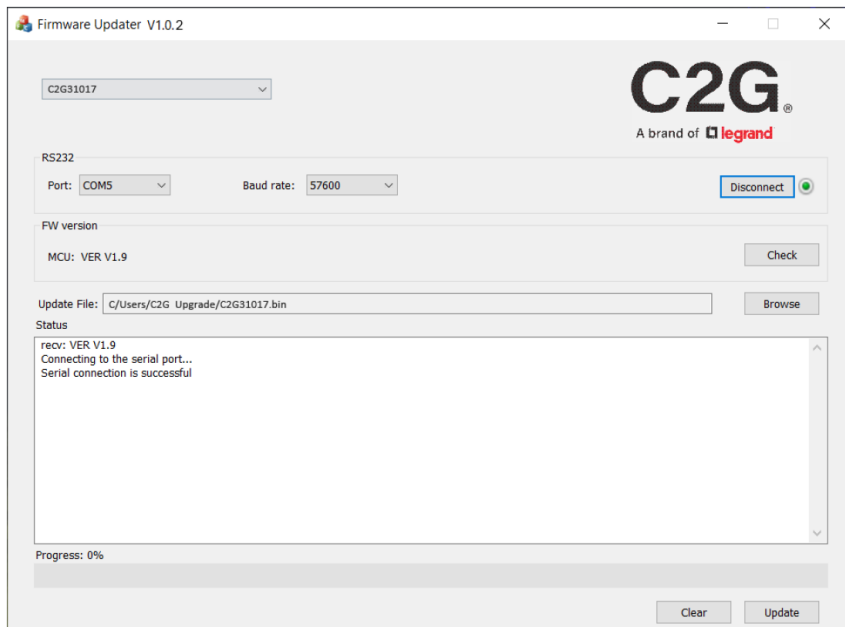
- **1:** Sélectionnez **C2G31017**.
- **RS232:**
Port : sélectionnez le bon numéro de port COM.
Débit en bauds : Sélectionnez le débit en bauds correct, le débit en bauds correct pour la mise à niveau est 57600.
Connecter : cliquez sur le bouton pour vous connecter à l'appareil.
- **Version du FW :** Cliquez sur le bouton « Vérifier » pour vérifier la version actuelle du FW de l'appareil après une connexion réussie.
- **Fichier de mise à jour:**
Cliquez sur "Parcourir" pour sélectionner le fichier bin de mise à niveau FW à partir du PC local.
- **Mettre à jour:**
Cliquez sur le bouton pour lancer la mise à niveau du FW après le téléchargement du fichier bin.
- **Journal :** Affiche le journal des opérations sur le logiciel et renvoie les informations de l'appareil.
- **Effacer :** cliquez sur le bouton pour effacer tout le journal dans la case blanche.
- **2:** La barre de progression affichera le processus de mise à niveau.



MISE À NIVEAU A CONTINUÉ

4. Cliquez sur "Parcourir" pour sélectionner le fichier bin de mise à niveau à partir du PC local et cliquez sur "Mettre à jour" pour lancer la mise à niveau du FW de l'appareil.

Remarque : n'éteignez pas l'appareil pendant le processus de mise à niveau.



CONSIGNES DE SÉCURITÉ IMPORTANTES

Ne branchez pas l'appareil dans une prise dont l'alimentation électrique est insuffisante pour que l'appareil puisse fonctionner, Pour le niveau d'alimentation électrique requis pour cet appareil, référez-vous aux spécifications indiquées dans cette notice d'utilisation.

Liquide : Si du liquide est renversé sur l'appareil ou sur l'adaptateur correspondant, n'essayez pas de l'utiliser. N'utilisez pas ce produit à l'extérieur car les intempéries (pluie, neige, grêle, etc.) risquent de l'endommager.

Par temps d'orage, il est recommandé de débrancher l'appareil hors de la prise électrique.

Évitez de placer ce produit à côté d'objets qui dégagent de la chaleur, tels que les chauffages portables, les radiateurs électriques ou les conduits de chauffage.

LES PIÈCES DE CET APPAREIL NE SONT PAS RÉPARABLES PAR L'UTILISATEUR. N'essayez pas d'ouvrir ce produit et d'exposer le circuit interne. Si vous pensez que ce produit est défectueux, débranchez-le et référez-vous au paragraphe de cette notice donnant des informations sur la garantie.

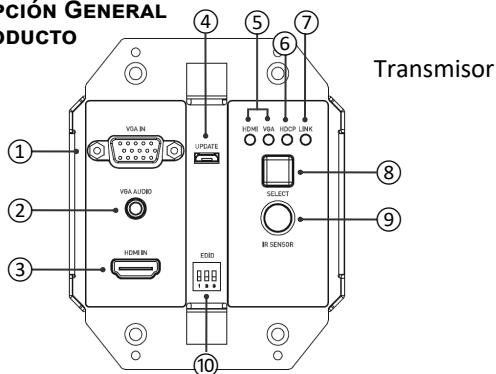
GARANTIE C2G

Chez C2G, nous voulons que vous ayez une confiance totale dans votre achat. C'est ce qui explique que nous offrons une garantie pour cet appareil. En cas de défaut de matériau ou de fabrication pendant la durée de cette garantie, nous réparerons ou nous remplacerons cet appareil.

Pour demander un numéro de RMA (Return Merchandise Authorization, Autorisation de retour de marchandise), prière de contacter le service Clientèle au n° 800-293-4970 ou sur le site www.c2g.com.

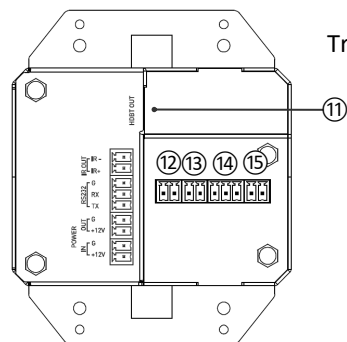
DESCRIPCIÓN GENERAL DEL PRODUCTO

PANEL FRONTAL



Transmisor

PANEL POSTERIOR



Transmisor

PANEL FRONTAL	DESCRIPCIÓN
1	Entrada VGA Entrada VGA. Conéctese a una fuente VGA.
2	Audio VGA Entrada de audio integrada con entrada VGA.
3	Entrada HDMI Entrada HDMI. Conéctese a una fuente HDMI.
4	Actualizar Puerto micro USB. Conéctese a una PC para actualizar el firmware.
5	LED de selección de entrada LED encendido: se selecciona el canal de entrada correspondiente.
6	LED HDCP Encendido: se está transmitiendo contenido protegido por HDCP. Parpadeando: se está transmitiendo contenido no protegido por HDCP. Apagado: No se está transmitiendo contenido.
7	LED de enlace Encendido: el enlace HDBT es normal. Apagado / Parpadeante: No hay enlace HDBT o error de enlace.

8	Seleccione	Botón de selección de entrada
9	Sensor de infrarrojos	Recibe la señal de infrarrojos del mando a distancia por infrarrojos.
10	EDID	Conmutador EDID para la gestión VGA EDID. Para obtener más información, consulte la sección Gestión de EDID.
PANEL POSTERIOR		DESCRIPCIÓN
11	Salida HDBT	Salida HDBaseT. Conéctese a un receptor HDBaseT.
12	Poder en	Para entrada local DC 12V.
13	Sin electricidad	Para salida DC 12V cuando el puerto "Power In" está conectado a la fuente de alimentación local. Si el transmisor está alimentado por PoC, este puerto no emite energía.
14	RS232	Para paso a través de RS232.
15	IR hacia fuera	Salida de señal IR. Conéctese a un emisor de infrarrojos mediante el conector phoenix de 2 pines proporcionado.

CARACTERÍSTICAS

- Entradas HDMI y VGA Transmisor de conmutación AV.
- Soporta cambio automático.
- Entrada HDMI hasta 4K @ 60Hz (YUV 4: 2: 0) y HDCP 2.2, entrada VGA hasta 1920x1200 @ 60Hz.
- A través de un cable Cat 6a / 7, transmite 4K @ 60Hz (YUV 4: 2: 0) hasta 40m y señal 1080P @ 60Hz hasta 70m.
- A través de un cable Cat 5e / 6, transmite señal 4K @ 60Hz (YUV 4: 2: 0) hasta 35 m y señal 1080P @ 60Hz hasta 60 m.
- Admite el paso de RS232 e IR a través de HDBaseT.
- Admite la función PoC unidireccional, el transmisor puede ser alimentado por el receptor con el módulo PSE.
- Admite PoC PD para recibir energía de un receptor HDBaseT con módulo PSE.
- Se puede alimentar con una fuente de alimentación local de CC de 12 V y compartir la energía con un dispositivo cercano a través del conector de salida de energía Phoenix de 2 pines.
- Se proporciona un interruptor DIP independiente para la gestión de VGA EDID.
- La entrada HDMI EDID se copia del receptor HDBaseT.
- Soporta actualización de firmware.

CONTENIDO DEL PAQUETE

- 1 x Transmisor de placa de pared
- 1 x Panel de plástico de placa de pared (2 grupos EE. UU., Con tornillos)
- 1 x Conector macho Phoenix (3,5 mm, 3 pines)
- 3 x Conectores macho Phoenix (3,5 mm, 2 pines)
- 4 x Tornillos de montaje
- 1 x Manual

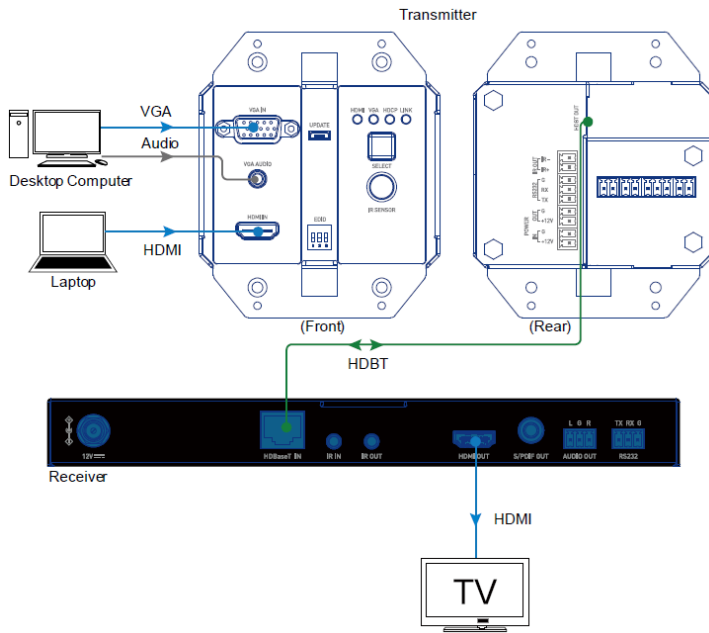
INSTALACIÓN DE CABLES

Advertencias:

- Antes de realizar el cableado, desconecte la alimentación de todos los dispositivos.
- Durante el cableado, conecte y desconecte los cables con cuidado.

Pasos para el cableado del dispositivo:

1. Conecte HDBT: conecte HDBT OUT del transmisor a HDBT IN de un receptor HDBaseT a través de un cable Cat 5e / 6/7.
2. Conecte una pantalla HDMI al receptor.
3. Conecte un adaptador de corriente al receptor.
4. Conecte un adaptador de corriente al transmisor (si el receptor incluye un módulo PSE, puede enviar energía al transmisor y no se requiere un adaptador de corriente adicional en el lado del transmisor).
5. Conecte las fuentes de video al transmisor.
6. Encienda todos los dispositivos conectados.
7. Seleccione una fuente de video deseada mediante la función de conmutación automática o manual.



OPERACIÓN

Botón de selección de entrada y conmutación

- Este transmisor seleccionará una entrada activa o el orden de llegada si ambas entradas están activas.
- El botón de selección de entrada puede seleccionar cualquier fuente de entrada solo si ambas entradas están activas.

Descripción de la función clave:

1. Si tanto HDMI IN como VGA IN están conectados a los dispositivos fuente y se selecciona HDMI IN como fuente actual, al presionar el botón de selección de entrada se cambiará a VGA como fuente. Si la fuente VGA está desconectada, volverá automáticamente a HDMI IN.
2. Si solo se conecta HDMI IN al dispositivo fuente y se selecciona HDMI IN como fuente actual, presionar el botón de selección de entrada no tendrá efecto y permanecerá como HDMI IN.

GESTIÓN DE EDID

El transmisor equipa un interruptor DIP de 3 pines en el panel frontal para la configuración EDID de la entrada VGA.



De forma predeterminada, el interruptor EDID está en la posición "010". Para configurar EDID para entrada VGA, consulte la siguiente tabla:

DIP Position			EDID
1	2	3	
0	0	0	1280x800
0	0	1	1920x1200
0	1	0	1920x1080 (default setting)
0	1	1	1280x720
1	0	0	1024x768
1	0	1	800x600
1	1	0	Reserved
1	1	1	Reserved

Nota:

- Los cambios de configuración EDID de la entrada VGA tendrán efecto inmediatamente.
- La entrada HDMI EDID se copia del receptor HDBaseT.

ACTUALIZAR

Este producto admite la actualización de firmware a través del puerto Micro USB. Póngase en contacto con su proveedor para obtener la última herramienta de actualización "Legrand Product Firmware Updater".

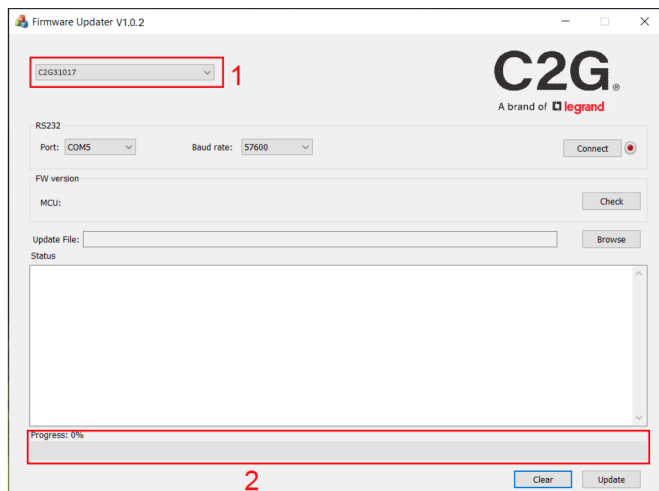
Nota: No apague el dispositivo durante el proceso de actualización.

Pasos para actualizar FW:

1. Conecte el puerto Micro USB del dispositivo a una PC.
2. Conecte el adaptador de corriente proporcionado al dispositivo y encienda el dispositivo.
3. Haga clic para ejecutar el software "Legrand Product Firmware Updater". La interfaz del software es la siguiente:

Introducción del "Actualizador de firmware":

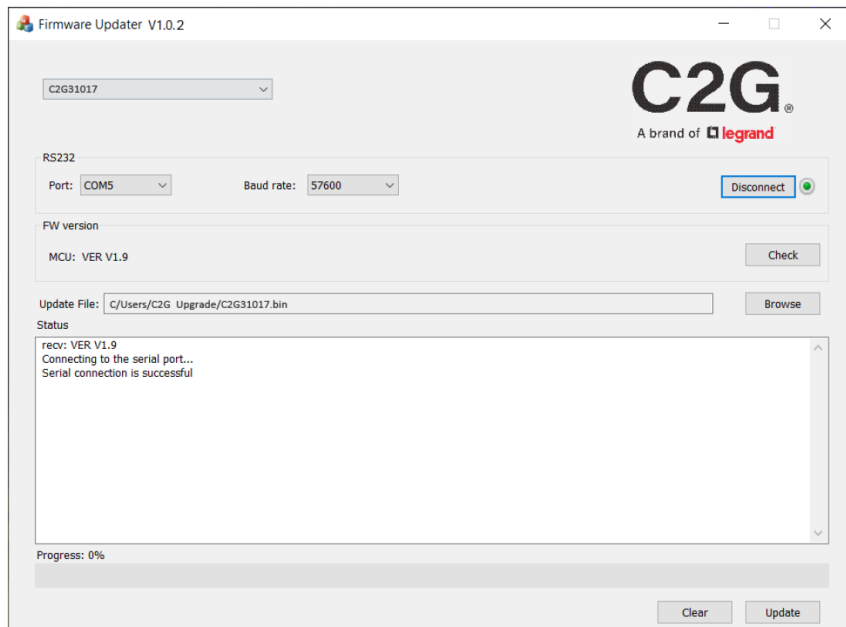
- **1:** Seleccione **C2G31017**
- **RS232:**
Puerto: seleccione el número de puerto COM correcto.
Velocidad en baudios: Seleccione la velocidad en baudios correcta, la velocidad en baudios correcta para la actualización es 57600.
Conectar: haga clic en el botón para conectarse con el dispositivo.
- **Versión de firmware:** Haga clic en el botón "Verificar" para verificar la versión actual de FW del dispositivo después de una conexión exitosa.
- **Actualizar archivo:**
Haga clic en "Examinar" para seleccionar el archivo bin de actualización de FW de la PC local.
- **Actualizar:**
Haga clic en el botón para comenzar a actualizar FW después de que se cargue el archivo bin.
- **Registro:** muestra el registro de las operaciones en el software y la información de retorno del dispositivo.
- **Borrar:** haga clic en el botón para borrar todo el registro en el cuadro blanco.
- **2:** La barra de progreso mostrará el proceso de actualización.



ACTUALIZACIÓN CONTINUADA

4. Haga clic en "Examinar" para seleccionar el archivo bin de actualización de la PC local y haga clic en "Actualizar" para comenzar a actualizar el FW del dispositivo.

Nota: No apague el dispositivo durante el proceso de actualización.



INFORMACIÓN DE SEGURIDAD IMPORTANTE

No conecte la unidad en una toma que no tenga suficiente corriente para permitir que el dispositivo funcione. Consulte las especificaciones de este manual para el nivel de energía de la unidad.

Líquido: Si sobre esta unidad o su correspondiente adaptador de corriente se ha derramado líquido o ha entrado en su interior, no intente utilizar la unidad. No intente utilizar este producto en un entorno exterior ya que los elementos como la lluvia, la nieve, el granizo, etc. pueden dañar el producto.

En caso de una tormenta, se recomienda desconectar este dispositivo de la corriente.

Evite colocar este producto cerca de objetos que produzcan calor como radiadores portátiles, calefactores o conductos de calefacción.

NO EXISTEN PARTES REPARABLES POR EL USUARIO. No intente abrir este producto ni exponer los circuitos internos. Si cree que el producto está defectuoso, desconecte la unidad y consulte la sección de información de garantía de este manual.

GARANTÍA C2G

Desde C2G queremos que tenga plena confianza en su compra. Por eso ofrecemos una garantía para este dispositivo. Si experimenta cualquier problema debido a un defecto en la fabricación o en los materiales durante el periodo de garantía, repararemos o reemplazaremos este dispositivo.

Para solicitar un número de autorización de devolución de mercancía (RMA), póngase en contacto con el servicio de atención al cliente en el 800-293-4970 o en www.c2g.com.

FCC Statement

Note: This device complies with part 15 of the FCC Rules. Operation is subject to the following two conditions:

- (1) This device may not cause harmful interference, and
- (2) This device must accept any interference received, including interference that may cause undesired operation.

FCC Statement - §15.105(b):

"This equipment has been tested and found to comply with the limits for a Class B digital device, pursuant to part 15 of the FCC Rules. These limits are designed to provide reasonable protection against harmful interference in a residential installation. This equipment generates, uses and can radiate radio frequency energy and, if not installed and used in accordance with the instructions, may cause harmful interference to radio communications. However, there is no guarantee that interference will not occur in a particular installation. If this equipment does cause harmful interference to radio or television reception, which can be determined by turning the equipment off and on, the user is encouraged to try to correct the interference by one or more of the following measures:

- Reorient or relocate the receiving antenna.
- Increase the separation between the equipment and receiver.
- Connect the equipment into an outlet on a circuit different from that to which the receiver is connected.
- Consult the dealer or an experienced radio/TV technician for help.

FCC Caution - §15.21:

"Changes or modifications not expressly approved by the party responsible for compliance could void the user's authority to operate the equipment."



C2G[®]
A brand of **legrand**

6500 Poe Avenue
Dayton, OH 45414
Phone 800.293.4970
www.c2g.com