

Manuel de l'utilisateur

S27BG65* S32BG65* S28BG70* S32BG70*

La couleur et l'aspect du produit peuvent varier en fonction du modèle, et ses spécifications peuvent être modifiées sans préavis pour des raisons d'amélioration des performances. Le contenu du présent guide est sujet à modification sans préavis à des fins d'amélioration de la qualité.

© Samsung

Samsung détient les droits d'auteur du présent guide.

Toute utilisation ou reproduction du présent guide, en partie ou intégralement, est interdite sans l'autorisation de Samsung.

Les marques de fabrique autres que celles de Samsung sont la propriété de leurs détenteurs respectifs.

Des frais d'administration peuvent vous être facturés dans les situations suivantes :

(a) Un technicien intervient à votre demande alors que le produit ne présente aucun défaut (c.-à-d. vous n'avez pas lu le manuel d'utilisation).

(b) Vous amenez le produit dans un centre de réparation alors que le produit ne présente aucun défaut (c.-à-d. vous n'avez pas lu le manuel d'utilisation).

Le montant des frais d'administration vous sera communiqué avant la visite du technicien.

Contenu

Avant utilisation du produit

Consignes de sécurité

- 4 Électricité et sécurité
- 5 Installation
- 6 Fonctionnement

Nettoyage

Position correcte lors de l'utilisation du produit

Préparatifs

Installation

- 10 Fixation du socle
- 12 Précautions lors du déplacement du produit
- 13 Vérification de l'espace autour du produit
- 14 Ajustement de l'inclinaison et de la hauteur du produit
- 16 Rotation du produit
- 19 Verrou antivol
- 20 Fixation du SUPPORT MURAL

Panneau de configuration

Connexions

Ports

- 25 Connexion de l'appareil à un ordinateur en tant que HUB USB
- 26 Branchement de l'alimentation

Regroupement des câbles connectés

Télécommande et périphériques

À propos de la télécommande intelligente Samsung

- 32 Connexion de la télécommande intelligente Samsung au produit

Précautions et notes

À lire après l'installation du produit

- 33 Format de l'image et signaux d'entrée

À lire avant de connecter un ordinateur (résolutions prises en charge)

- 34 S27BG65* / S32BG65*

VESA DMT

VESA CVT

- 36 S28BG70* / S32BG70*

VESA DMT

VESA CVT

CVT personnalisée

Résolutions prises en charge pour les signaux vidéos (CTA-861)

- 38 S27BG65* / S32BG65*

- 39 S28BG70* / S32BG70*

- 40 Liste des cartes graphiques qui prennent en charge le HDR10

Caractéristiques techniques

Général

Annexe

Prise en charge des frais de service (imputables aux clients)

- 43 Produit non défectueux
- 44 Dommages provoqués par le client
- 44 Autres cas

FreeSync (pour carte graphique AMD)

Résolutions prises en charge pour FreeSync (VRR)

- 47 S27BG65* / S32BG65*
 - VESA CVT
 - CTA-861
- 48 S28BG70* / S32BG70*
 - VESA CVT
 - CVT personnalisée

Avant utilisation du produit







Consignes de sécurité

Avertissement

Des dommages corporels graves ou mortels peuvent survenir si les instructions ne sont pas suivies.

Attention

Des dommages corporels ou matériels peuvent survenir si les instructions ne sont pas suivies.

ATTENTION			
RISQUE DE CHOC ÉLECTRIQUE. NE PAS OUVRIR.			
ATTENTION : POUR LIMITER LE RISQUE DE CHOC ÉLECTRIQUE, NE RETIREZ PAS LE CACHE (OU LE DOS). L'INTÉRIEUR NE CONTIENT AUCUNE PIÈCE GÉRABLE PAR L'UTILISATEUR. CONFIEZ TOUT ENTRETIEN AU PERSONNEL QUALIFIÉ.			
	Ce symbole indique que ce produit est alimenté par haute tension. Il est dangereux de toucher la moindre pièce située à l'intérieur de ce produit.		Tension CA : La tension nominale indiquée par ce symbole est une tension CA.
	Ce symbole indique qu'une documentation importante relative au fonctionnement et à l'entretien est fournie avec le produit.		Tension CC : La tension nominale indiquée par ce symbole est une tension CC.
	Produit de classe II : Ce symbole indique qu'aucun raccordement de sécurité à la terre (prise de terre) n'est requis. Si ce symbole n'apparaît pas sur un produit doté d'un câble électrique, le produit DOIT être connecté de façon sûre à un conducteur de protection (terre).		Attention. Consulter le mode d'emploi : ce symbole avertit l'utilisateur qu'il doit consulter le manuel d'utilisation pour en savoir plus sur les informations relatives à la sécurité.

Électricité et sécurité

Avertissement

- N'utilisez pas de câble d'alimentation ou de fiche endommagé(e), ni de prise lâche.
- N'utilisez pas plusieurs produits sur une même prise de courant.
- Ne touchez pas la fiche si vous avez les mains humides.
- Insérez complètement la fiche pour qu'elle soit bien bloquée.
- Branchez la fiche du câble d'alimentation à une prise à la terre (appareils isolés de type 1 uniquement).

- Ne pliez ni ne tirez le câble d'alimentation trop fortement. Prenez soin de ne pas laisser le câble d'alimentation sous un objet lourd.
- Ne placez pas le câble d'alimentation ou le produit à proximité de sources de chaleur.
- À l'aide d'un chiffon sec, nettoyez toute poussière autour des broches de la fiche du câble d'alimentation ou de la prise.

Attention

- Ne débranchez pas le câble d'alimentation quand le produit est en cours d'utilisation.
- Utilisez uniquement le câble d'alimentation fourni avec votre produit par Samsung. N'utilisez pas le câble d'alimentation avec d'autres produits.
- Maintenez dégagée la prise à laquelle le câble d'alimentation est branché.
 - Quand un problème survient, le câble d'alimentation doit être débranché pour couper l'alimentation du produit.
- Tenez la fiche quand vous débranchez le câble d'alimentation de la prise.

Installation

Avertissement

- Ne placez pas de bougies, d'insectifuges ou de cigarettes sur le produit. N'installez pas le produit près de sources de chaleur.
- Gardez les emballages plastiques hors de portée des enfants.
 - Ces sacs présentent un risque d'étouffement.
- N'installez pas le produit sur une surface instable ou sujette aux vibrations (étagère mal fixée, surface en pente, etc.).
 - S'il venait à tomber, le produit pourrait s'endommager et/ou être la cause de blessure.
 - L'utilisation du produit dans une zone à vibrations excessives peut endommager le produit ou provoquer un incendie.
- N'installez pas le produit dans un véhicule ou un endroit exposé à la poussière, à l'humidité (gouttes d'eau, etc.), à l'huile ou à la fumée.
- N'exposez pas le produit directement au soleil, à la chaleur ou à un objet chaud comme un four.
 - La durée de vie du produit pourrait s'en trouver réduite, ou un incendie pourrait se déclencher.
- N'installez pas le produit à portée de jeunes enfants.
 - Le produit pourrait tomber et blesser des enfants.
- Les huiles comestibles (telles que l'huile de soja) peuvent endommager ou déformer le produit. Conservez le produit à l'écart de toute pollution par les huiles. De même, n'installez pas le produit dans la cuisine ni à proximité d'une cuisinière.

Attention

- Ne faites pas tomber le produit quand vous le déplacez.
- Ne posez pas le produit sur sa face avant.
- Si vous installez le produit sur un meuble ou une étagère, assurez-vous que le bord inférieur de la face avant du produit ne dépasse pas.
 - S'il venait à tomber, le produit pourrait s'endommager et/ou être la cause de blessure.
 - N'installez le produit que sur des meubles ou étagères de taille adéquate.
- Posez délicatement le produit.
 - Il pourrait en résulter une défaillance du produit ou des dommages corporels.
- Toute installation du produit dans un endroit inhabituel (tel qu'un lieu exposé à de grandes quantités de poussière fine, à des substances chimiques, à des températures extrêmes ou à beaucoup d'humidité où le produit fonctionnerait en continu sur une longue période) pourrait considérablement réduire ses performances.
 - Assurez-vous de bien consulter le Centre de service clientèle Samsung si vous voulez installer le produit dans ce type d'endroit.
- Avant de monter l'appareil, posez-le sur une surface plane et stable, de telle façon que l'écran soit orienté vers le bas.
 - Le produit est courbe. Le fait d'appuyer sur le produit lorsqu'il est placé sur une surface plane peut l'endommager. Ne pas appliquer de pression sur le produit lorsqu'il est au sol, quelle que soit sa position.

Fonctionnement

Avertissement

- Une tension élevée est présente dans le produit. N'essayez jamais de démonter, réparer ou modifier le produit par vous-même.
 - Contactez le Centre de service clientèle Samsung pour toute réparation.
- Pour déplacer le produit, commencez par déconnecter tous les câbles, câble d'alimentation inclus.
- Si le produit génère des sons étranges, une odeur de brûlé ou de la fumée, débranchez immédiatement le câble d'alimentation et contactez le Centre de service clientèle Samsung.
- Ne laissez pas les enfants se pendre au produit ou grimper dessus.
 - Les enfants pourraient se blesser superficiellement ou gravement.
- Si le produit tombe ou que le boîtier externe est endommagé, mettez le produit hors tension et débranchez le câble d'alimentation. Ensuite, contactez le Centre de service clientèle Samsung.
 - Un usage continu peut provoquer un incendie ou un choc électrique.

- Ne laissez pas d'objets lourds que les enfants apprécient (jouets, bonbons, etc.) au sommet du produit.
 - Le produit ou l'objet lourd pourrait tomber si des enfants tentaient d'atteindre les jouets ou bonbons, pouvant provoquer de graves dommages corporels.
- Au cours d'un orage, éteignez le produit et débranchez le câble d'alimentation.
- Ne faites pas tomber d'objets sur le produit et ne générez aucun impact.
- Ne tentez pas de déplacer le produit en tirant sur un câble tel que le câble d'alimentation.
- En cas de détection d'une fuite de gaz, ne touchez ni le produit, ni la fiche du câble d'alimentation. De plus, aérez immédiatement la zone.
- Ne tentez pas de soulever ou de déplacer le produit en tirant sur un câble tel que le câble d'alimentation.
- N'utilisez ni ne conservez de pulvérisateur combustible ou de substance inflammable à proximité du produit.
- Assurez-vous que les aérations ne sont pas bloquées par une nappe ou des rideaux.
 - Toute élévation de la température interne peut provoquer un incendie.
- N'insérez aucun objet métallique (baguette, pièce de monnaie, épingle à cheveux, etc.) ou d'objets facilement inflammables (papier, allumette, etc.) dans le produit (via les aérations ou les ports d'entrée/sortie, etc.).
 - Assurez-vous de bien mettre le produit hors tension et de débrancher le câble d'alimentation si de l'eau ou d'autres substances étrangères sont entrées dans le produit. Ensuite, contactez le Centre de service clientèle Samsung.
- Ne placez pas d'objets contenant du liquide (vases, pots, bouteilles, etc.) ou d'objets métalliques sur le produit.
 - Assurez-vous de bien mettre le produit hors tension et de débrancher le câble d'alimentation si de l'eau ou d'autres substances étrangères sont entrées dans le produit. Ensuite, contactez le Centre de service clientèle Samsung.


Attention

- Si vous laissez une image fixe affichée à l'écran pendant une longue période, un phénomène de rémanence risque de se produire ou cela peut donner lieu à des pixels défectueux.
 - Réglez l'écran sur le mode d'économie d'énergie ou économiseur d'écran à image mobile quand vous n'utilisez pas le produit pendant une durée prolongée.
- Débranchez le câble d'alimentation de la prise si vous prévoyez de ne pas utiliser le produit pendant une durée prolongée (vacances, etc.).
 - L'accumulation de poussière combinée à la chaleur peut provoquer un incendie, un choc électrique ou une fuite électrique.
- Appliquez la résolution et la fréquence recommandées au produit.
 - Dans le cas contraire, votre vue pourrait être altérée.

- Ne tenez pas le produit à l'envers et ne le déplacez pas en le tenant par le support.
 - S'il venait à tomber, le produit pourrait s'endommager ou provoquer des dommages corporels.
- Regarder l'écran de trop près pendant une longue période peut altérer votre vue.
- N'utilisez pas d'humidificateurs ou de fours à proximité du produit.
- Reposez vos yeux pendant plus de 5 minutes ou regardez les objets à distance après 1 heure d'utilisation du produit.
- Ne touchez pas l'écran quand le produit est sous tension depuis longtemps, car il pourrait être chaud.
- Stockez les petits accessoires hors de portée des enfants.
- Faites preuve de prudence lorsque vous réglez l'angle du produit ou la hauteur du support.
 - Vous pourriez vous coincer la main ou le doigt et vous blesser.
 - Si vous penchez trop fortement le produit, il pourrait tomber et blesser quelqu'un.
- Ne placez pas d'objets lourds sur le produit.
 - Il pourrait en résulter une défaillance du produit ou des dommages corporels.

Nettoyage

Des taches blanches peuvent se développer à la surface des modèles très brillants si un humidificateur à ultrasons est utilisé à proximité.


 Contactez votre centre de service clientèle Samsung le plus proche si l'intérieur du produit doit être nettoyé (des frais de service seront facturés).

N'appuyez pas sur l'écran du produit avec les mains ou d'autres objets. Vous risqueriez d'endommager l'écran.

 Procédez avec soin lors du nettoyage, car il est facile de rayer l'écran et l'extérieur des LCD perfectionnés.

Respectez la procédure suivante lors du nettoyage.

1. Mettez hors tension le produit et l'ordinateur.
2. Débranchez le câble d'alimentation du produit.

 Tenez le câble d'alimentation par la fiche et ne touchez pas le câble si vous avez les mains humides. Dans le cas contraire, un choc électrique pourrait survenir.
3. Essuyez le produit avec un chiffon propre, doux et sec.

Pour le nettoyage, essuyez la partie extérieure du produit avec un chiffon humide entièrement déplié.

 - N'appliquez aucun agent de nettoyage contenant de l'alcool, des solvants ou des tensioactifs sur le produit.
 - Ne pulvérisez pas d'eau ou de détergent directement sur le produit.
4. Branchez le câble d'alimentation au produit une fois le nettoyage terminé.
5. Mettez sous tension le produit et l'ordinateur.

Position correcte lors de l'utilisation du produit



Utilisez le produit en adoptant la position suivante :

- Redressez votre dos.
- Gardez une distance de 45–50cm entre vos yeux et l'écran, et regardez légèrement vers le bas en direction de l'écran.
- Gardez vos yeux directement en face de l'écran.
- Ajustez l'angle pour que la lumière ne se reflète pas sur l'écran.
- Gardez vos avant-bras perpendiculaires à la partie supérieure de vos bras et au même niveau que le dos de vos mains.
- Gardez vos épaules à un angle à peu près droit.
- Réglez la hauteur du produit pour pouvoir garder vos genoux pliés à 90 degrés ou plus, vos talons posés au sol et vos bras plus bas que votre cœur.
- Faites des exercices oculaires ou clignez fréquemment des yeux afin de soulager la fatigue oculaire.

Préparatifs

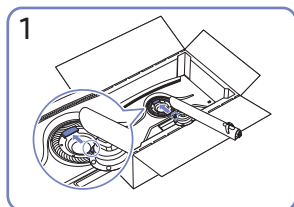
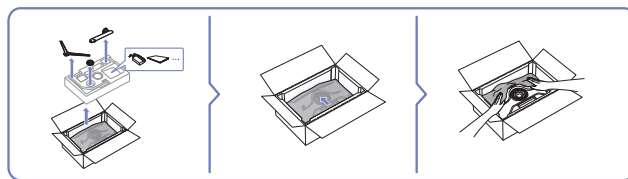
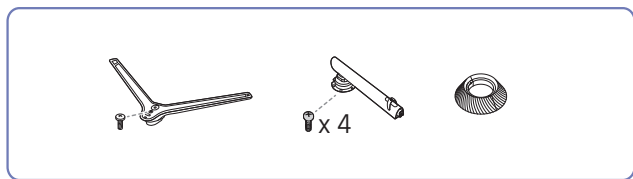
Installation

Fixation du socle

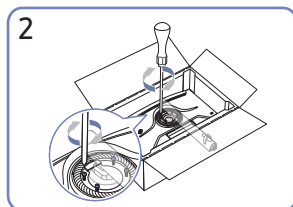
 Avant de monter l'appareil, posez-le sur une surface plane et stable, de telle façon que l'écran soit orienté vers le bas.

 Le démontage s'effectue dans l'ordre inverse du montage.

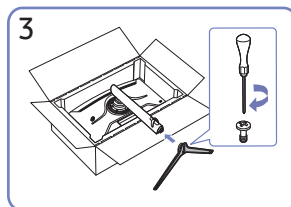
S27BG65* / S32BG65*



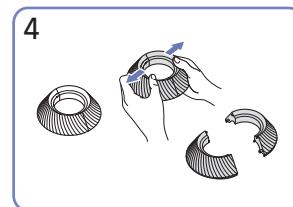
1
Placez le col du socle sur le moniteur, comme indiqué sur l'illustration.



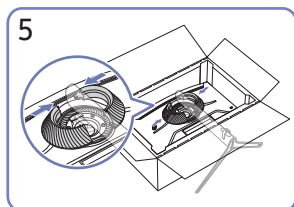
2
Desserrez les vis en haut du col de socle.



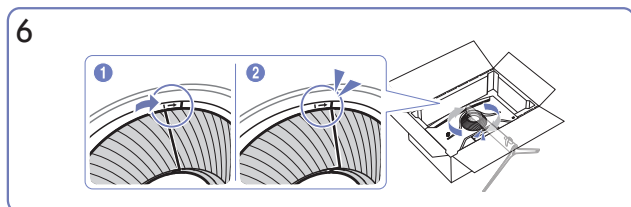
3
Insérez le pied dans le connecteur du pied, dans le sens indiqué sur l'illustration.



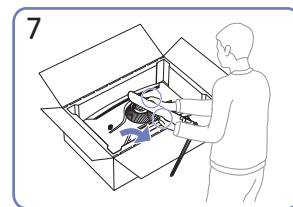
4
Remettez le COUVERCLE ARRIÈRE DU CAPOT.



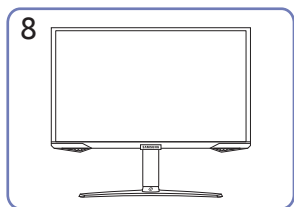
5
Montez le COUVERCLE ARRIÈRE DU CAPOT sur le col du socle, comme illustré.



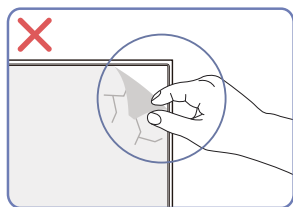
6
Tournez le COUVERCLE ARRIÈRE DU CAPOT dans le sens des aiguilles d'une montre.



7
Redressez le moniteur comme indiqué sur l'illustration.



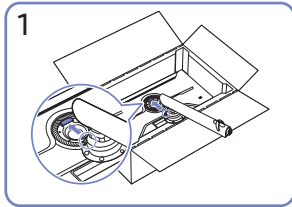
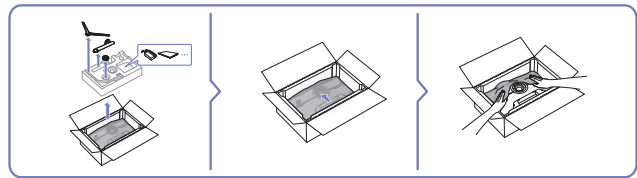
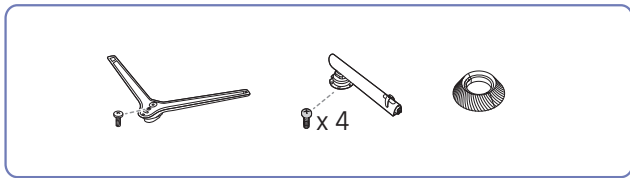
8
Une fois le socle installé, placez le produit en position verticale.



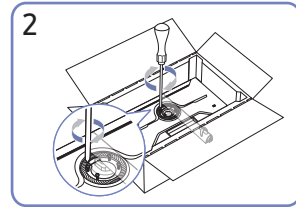
Attention

N'enlevez pas arbitrairement le film protecteur de l'écran. En cas de non respect, le service de garantie peut être limité.

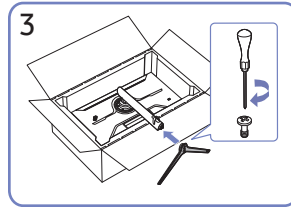
S28BG70* / S32BG70*



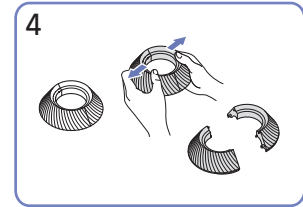
1
Placez le col du socle sur le moniteur, comme indiqué sur l'illustration.



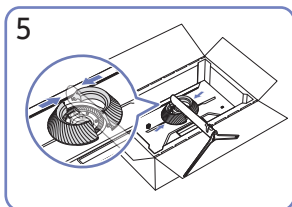
2
Desserrez les vis en haut du col de socle.



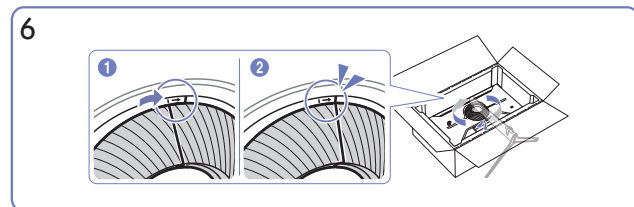
3
Insérez le pied dans le connecteur du pied, dans le sens indiqué sur l'illustration.



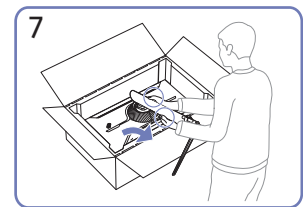
4
Remettez le COUVERCLE ARRIÈRE DU CAPOT.



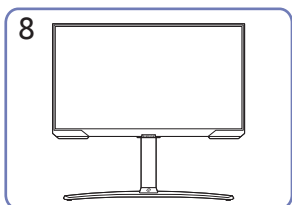
5
Montez le COUVERCLE ARRIÈRE DU CAPOT sur le col du socle, comme illustré.



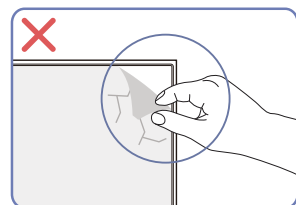
6
Tournez le COUVERCLE ARRIÈRE DU CAPOT dans le sens des aiguilles d'une montre.



7
Redressez le moniteur comme indiqué sur l'illustration.



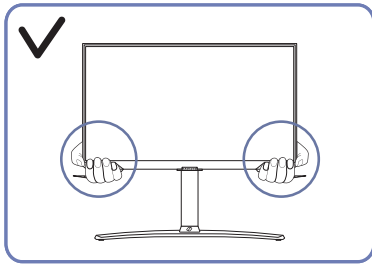
8
Une fois le socle installé, placez le produit en position verticale.



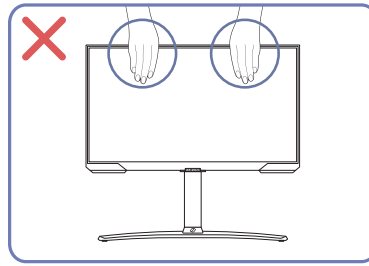
Attention

N'enlevez pas arbitrairement le film protecteur de l'écran. En cas de non respect, le service de garantie peut être limité.

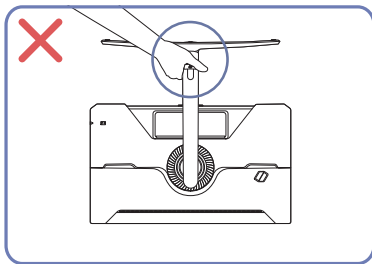
Précautions lors du déplacement du produit



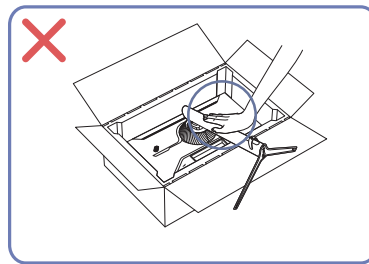
- Lorsque vous déplacez le produit, tenez le par les bords ou les coins inférieurs.



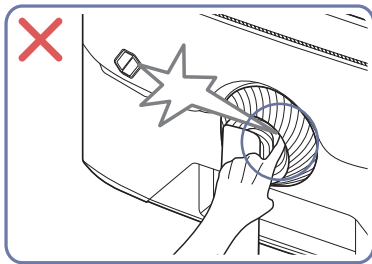
- N'appliquez pas de pression directe sur l'écran.
- Ne déplacez pas le produit en le tenant par l'écran.



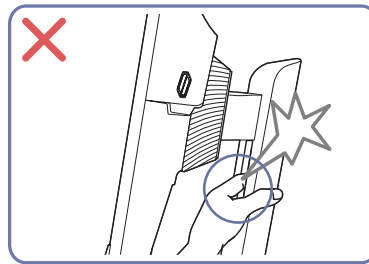
- Ne soulevez pas le produit à l'envers en le tenant par le socle.



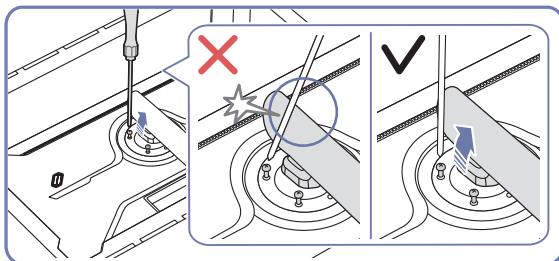
- N'appuyez pas sur le produit. Vous risqueriez de l'endommager.



- Faites attention et veillez à ne pas coincer vos doigts.



- Faites attention et veillez à ne pas coincer vos doigts.



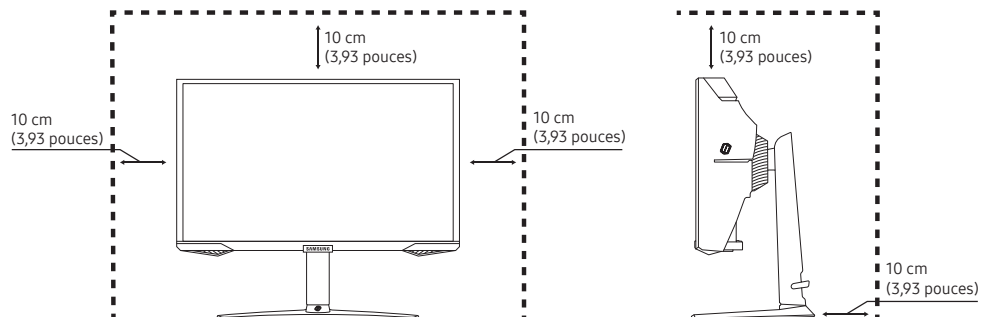
- Inclinez le col du socle sur les côtés pour éviter tout contact avec le tournevis.

Vérification de l'espace autour du produit

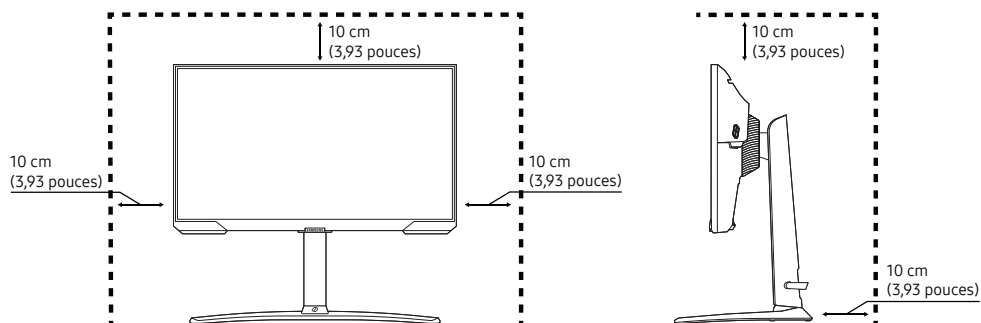
Assurez-vous de ménager suffisamment d'espace pour garantir une bonne ventilation lorsque vous placez le produit. Une augmentation de la température interne peut provoquer un incendie et endommager le produit. Lors de l'installation du produit, conservez suffisamment d'espace autour du produit comme indiqué sur le schéma.

 L'aspect extérieur peut varier en fonction du produit.


S27BG65* / S32BG65*



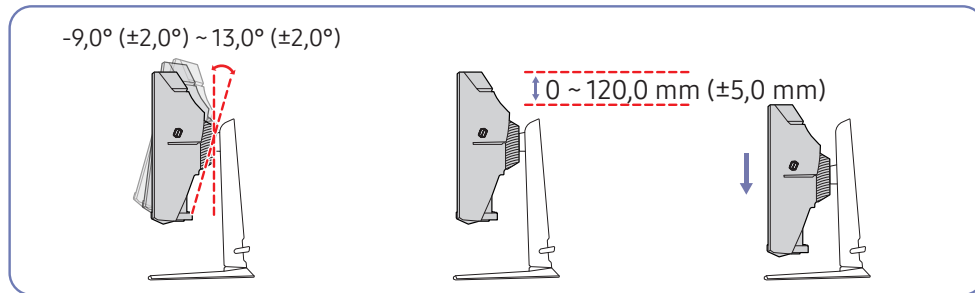
S28BG70* / S32BG70*



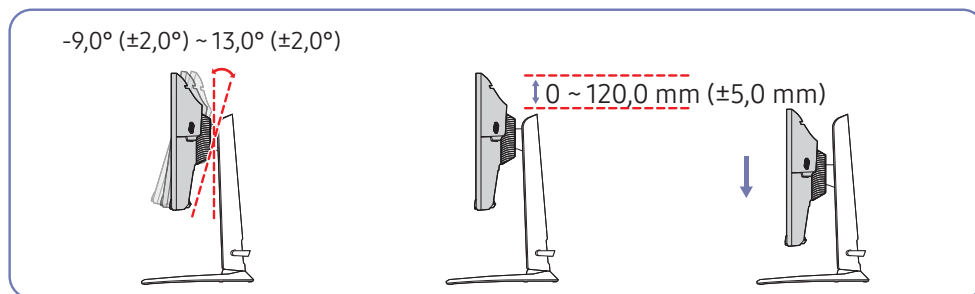
Ajustement de l'inclinaison et de la hauteur du produit

 La couleur et la forme des pièces peuvent différer de ce qui est illustré. Les spécifications sont communiquées sous réserve de modifications sans préavis dans le but d'améliorer la qualité.

S27BG65* / S32BG65*

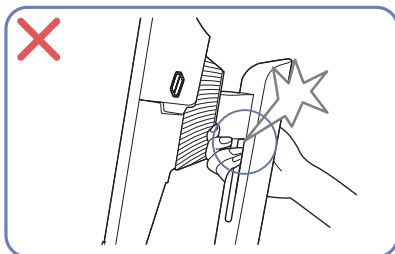
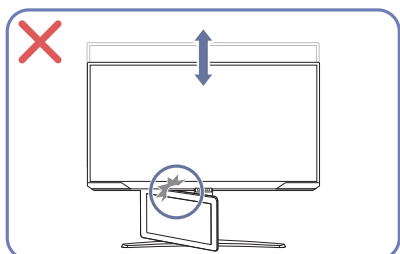
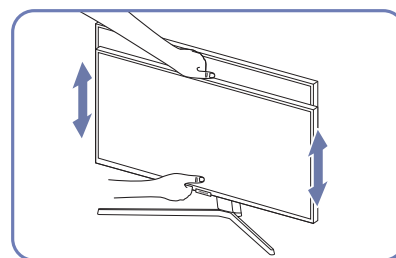
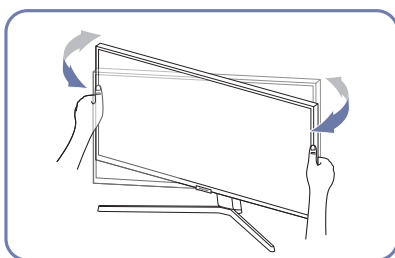
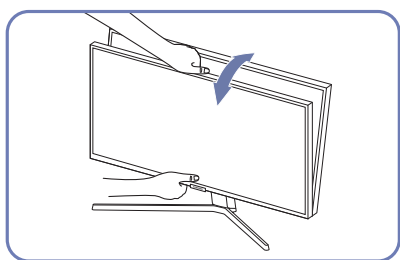


S28BG70* / S32BG70*



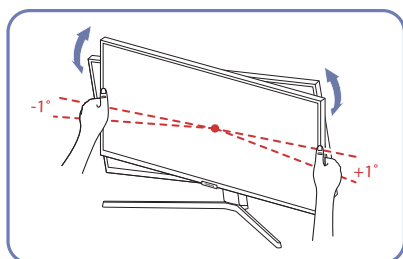
- L'inclinaison et la hauteur du produit peuvent être ajustées.
- Lors du réglage de l'inclinaison ou de la hauteur, maintenez les deux côtés de manière à ce que le produit ne soit pas endommagé par une force excessive.
- Lorsque vous ajustez la hauteur du socle, il se peut que vous entendiez du bruit. Ce bruit est généré par le glissement de la bille à l'intérieur du socle lorsque la hauteur est ajustée. Ce bruit est normal et n'indique pas un dysfonctionnement du produit.

Attention




- Saisissez les côtés gauche et droit du moniteur et ajustez le pivotement.
- Saisissez la partie centrale du moniteur et ajustez la hauteur.
- Ne saisissez PAS la partie mobile du socle lorsque vous ajustez l'écran. Vous risqueriez de vous blesser la main.

Après avoir ajusté l'inclinaison et la hauteur du produit, si l'écran n'est pas au niveau, prenez les mesures suivantes.



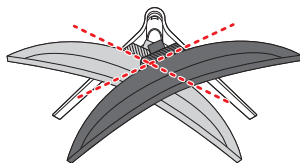
- Tenez le cadre par les deux bords latéraux et ajustez l'angle du moniteur jusqu'à ce que l'écran soit au niveau. (Veillez à ne pas tenir directement l'écran LCD.)
- L'angle du moniteur peut être ajusté de -1° à $+1^{\circ}$.

Rotation du produit

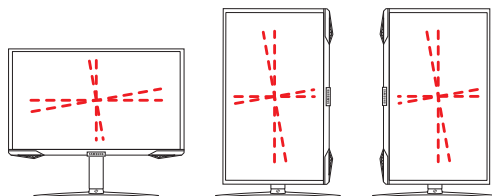
 La couleur et la forme des pièces peuvent différer de ce qui est illustré. Les spécifications sont communiquées sous réserve de modifications sans préavis dans le but d'améliorer la qualité.

S27BG65* / S32BG65*

$-15,0^{\circ} (\pm 2,0^{\circ}) \sim 15,0^{\circ} (\pm 2,0^{\circ})$

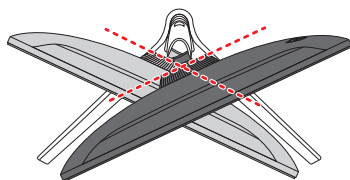


$-92,0^{\circ} (\pm 2,0^{\circ}) \sim 92,0^{\circ} (\pm 2,0^{\circ})$

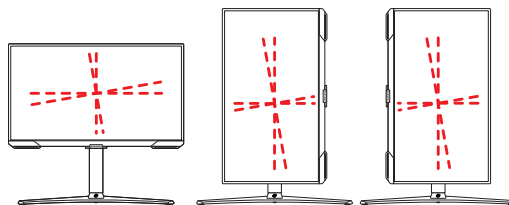


S28BG70* / S32BG70*

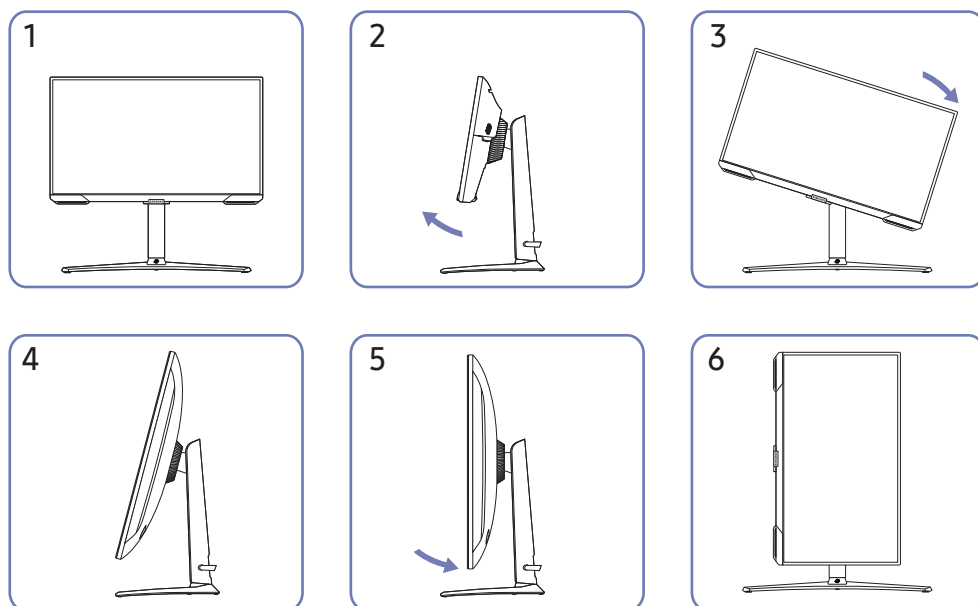
$-15,0^{\circ} (\pm 2,0^{\circ}) \sim 15,0^{\circ} (\pm 2,0^{\circ})$



$-92,0^{\circ} (\pm 2,0^{\circ}) \sim 92,0^{\circ} (\pm 2,0^{\circ})$

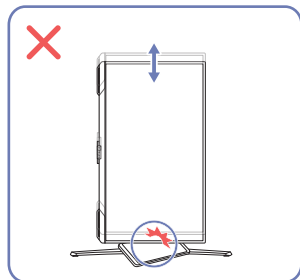
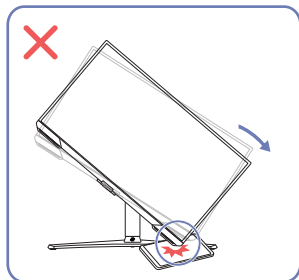
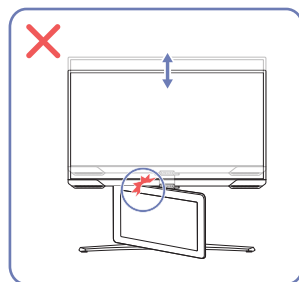
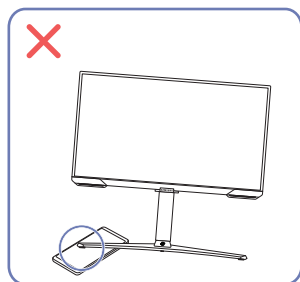
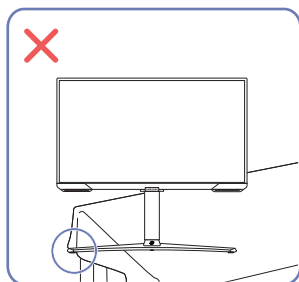


Vous pouvez faire pivoter votre produit comme indiqué ci-dessous.





- Pour faire pivoter le moniteur, réglez-le sur sa position la plus haute.
- Réglez l'angle du moniteur dans le sens de la flèche, comme indiqué sur la figure 2, puis faites pivoter le moniteur.
- Si le socle n'est pas dans la position la plus haute ou si le moniteur n'est pas incliné au moment de le faire pivoter, les coins de ce dernier risquent de heurter la surface de support et d'être endommagés.
- Lorsque vous pivoter le produit, veillez à ne pas l'endommager en frappant l'objet ou le socle.

Attention

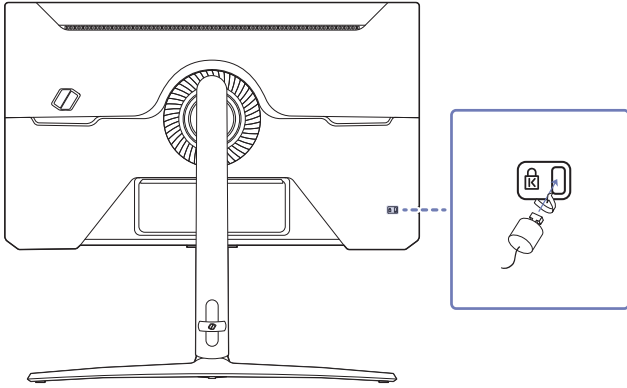


- Lorsque vous pivoter le produit, veillez à ne pas l'endommager en frappant l'objet ou le socle.
- Si vous installez le produit sur un meuble ou une étagère, assurez-vous que le bord inférieur de la face avant du produit ne dépasse pas.

Verrou antivol

-  Un verrou antivol vous permet d'utiliser le produit en toute sécurité, même dans les lieux publics.
-  La forme du dispositif de verrouillage et la méthode utilisée dépendent du fabricant. Pour plus d'informations, reportez-vous aux manuels fournis avec votre dispositif antivol.

Pour verrouiller un dispositif antivol :

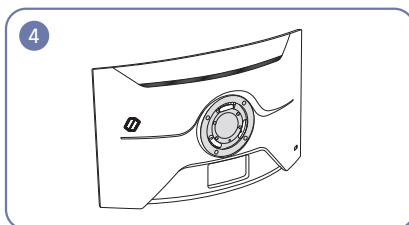
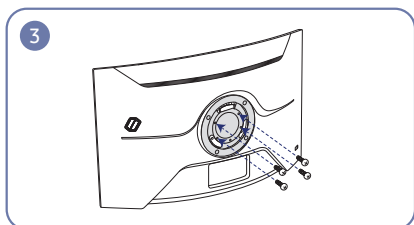
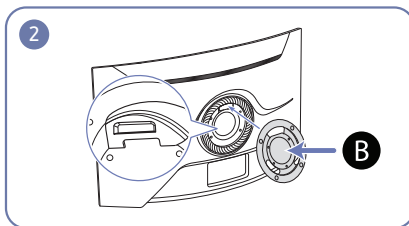
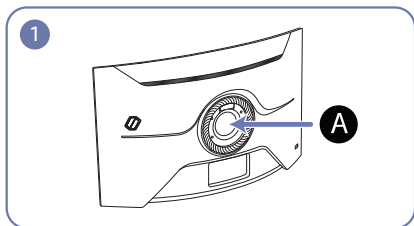


1. Fixez les câbles de votre dispositif antivol à un objet lourd, tel qu'un bureau.
2. Faites passer une extrémité du câble dans la boucle à l'autre extrémité.
3. Insérez le dispositif antivol dans l'emplacement antivol situé à l'arrière du produit.
4. Verrouillez le dispositif antivol.
 - Vous pouvez acheter un dispositif antivol séparément.
 - Pour plus d'informations, reportez-vous aux manuels fournis avec votre dispositif antivol.
 - Les dispositifs antivol sont disponibles chez les revendeurs de matériel électronique ou en ligne.

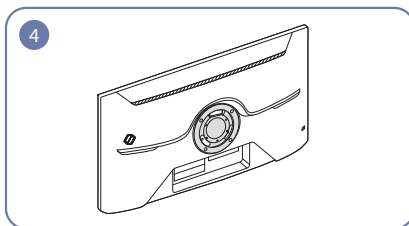
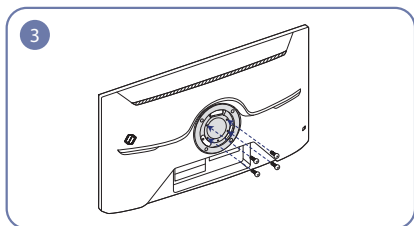
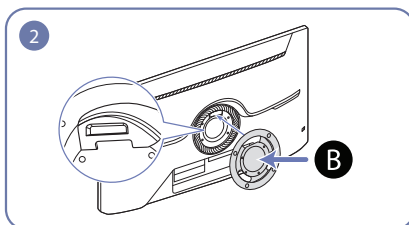
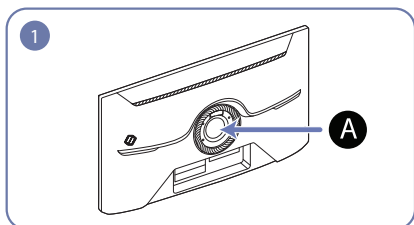
Fixation du SUPPORT MURAL

 Eteignez le produit et retirez le câble d'alimentation de la prise.

S27BG65* / S32BG65*



S28BG70* / S32BG70*



A Fixer le SUPPORT MURAL ici

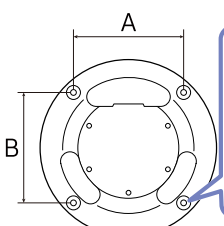
B SUPPORT MURAL

Alignez **B** avec **A** sur le moniteur, puis serrez fermement les vis retirées du socle.

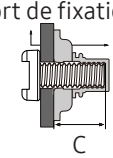
Remarques

- L'utilisation de vis d'une longueur supérieure à la longueur standard risque d'endommager les composants internes du produit.
- La longueur des vis requises pour un support mural non conforme aux normes VESA peut varier selon les spécifications.
- N'utilisez pas de vis non conformes aux normes VESA. Ne fixez pas le support mural ou de bureau en exerçant une pression trop forte. Cela pourrait endommager le produit ou provoquer sa chute, entraînant des blessures corporelles.
- La société décline toute responsabilité quant à d'éventuels dommages matériels ou corporels résultant de l'utilisation de vis inadaptées ou de la fixation d'un support mural/de bureau en exerçant une pression trop forte.
- La société décline toute responsabilité quant à d'éventuels dommages matériels ou corporels résultant de l'utilisation d'un kit de montage mural différent de celui spécifié ou d'une installation sans assistance.
- Pour fixer le produit à un mur, veillez à acheter un kit de montage mural pouvant être installé à 10 cm minimum du mur.
- Veillez à utiliser un kit de montage mural conforme aux normes.
- Pour installer le moniteur à l'aide d'un support mural, détachez le support de base du moniteur.

Nom du modèle	Spécifications VESA pour trou de vis (A * B) en millimètres	C	Vis standard	Quantité
S27BG65*	100,0 x 100,0	10,0 mm	M4	4
S32BG65*		12,0 mm		
S28BG70*		10,0 mm		
S32BG70*				




Support de fixation murale



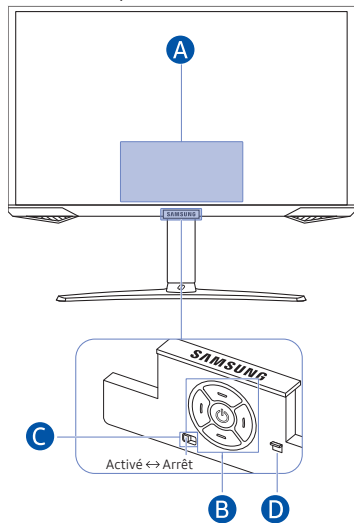
Produit

-  N'installez pas votre kit de montage mural tant que votre produit est sous tension. Des blessures corporelles pourraient en résulter suite à un choc électrique.

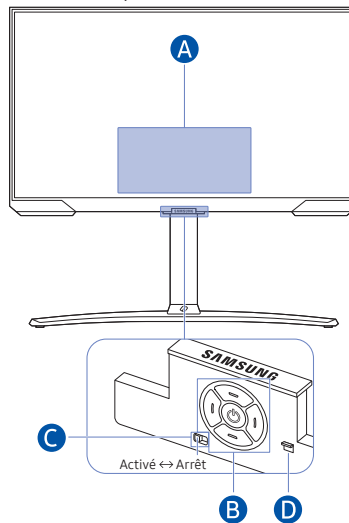
Panneau de configuration

 La couleur et la forme des pièces peuvent différer de ce qui est illustré. Les spécifications sont communiquées sous réserve de modifications sans préavis dans le but d'améliorer la qualité.






S27BG65* / S32BG65*





S28BG70* / S32BG70*



A Menu de Commande

-  Home
-  Paramètres
-  Retour
-  Source
-  Eteindre

B Bouton d'alimentation / Capteur de télécommande / Bouton de commande

- Appuyez sur le bouton  : Permet d'afficher le Menu de commande. Sélectionnez ou exécutez une option mise en évidence dans le menu.
- Appuyez et tenez enfoncé le bouton  : La fonction en cours est interrompue.


 Cette fonction peut ne pas être prise en charge selon le modèle.

- Bouton haut/bas : Permet de changer de canal.

 Cette fonction peut ne pas être prise en charge selon le modèle.

- Bouton gauche/droite : Permet de modifier le volume.

 Cette fonction peut ne pas être prise en charge selon le modèle.

 Les touches peuvent fonctionner différemment en fonction de la situation.

C Commutateur de microphone


Vous pouvez allumer ou éteindre le microphone en utilisant le commutateur correspondant au bas du produit.

Si le microphone est éteint, toutes les fonctions de reconnaissance vocale et audio utilisant le microphone sont indisponibles.

- La position et la forme du commutateur de microphone peuvent varier en fonction du modèle.
- Lors d'une analyse utilisant les données du microphone, celles-ci ne sont pas enregistrées.

D Indicateur d'alimentation

- Le voyant LED est allumé lorsque le produit est désactivé.
- Le voyant LED clignote lorsque le produit passe en mode veille.


 Lorsque 60 secondes se sont écoulées sans signal, le produit se met en mode veille. En mode veille, l'écran s'allume à nouveau lorsqu'un signal est entré ou lorsque vous appuyez sur un bouton de la télécommande.

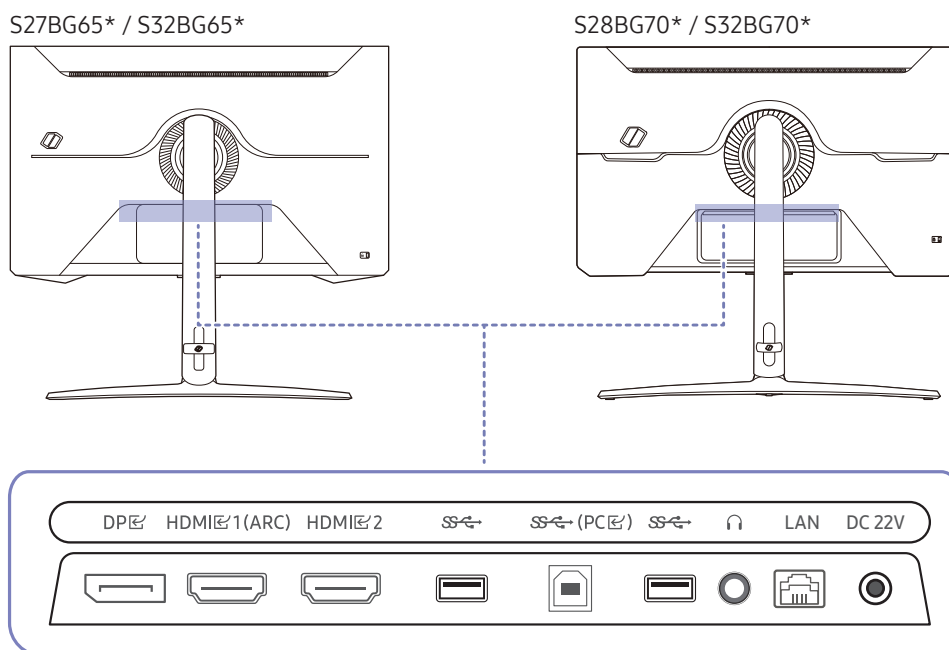
- La couleur et la forme des pièces peuvent différer de ce qui est illustré.
- L'écran peut s'assombrir si le film protecteur du logo SAMSUNG ou le fond du produit n'est pas retiré. Veuillez retirer le film de protection.
- Lorsque les boutons (sauf celui d'alimentation) de la télécommande intelligente Samsung sont utilisés, le voyant LED du récepteur ne clignote pas.


Connexions



En utilisant divers connecteurs, vous pouvez également connecter des périphériques externes.

Ports

 Les fonctions disponibles peuvent varier selon le modèle de produit. La couleur et la forme des pièces peuvent différer de ce qui est illustré. Les spécifications sont communiquées sous réserve de modifications sans préavis dans le but d'améliorer la qualité. Référez-vous au produit utilisé.



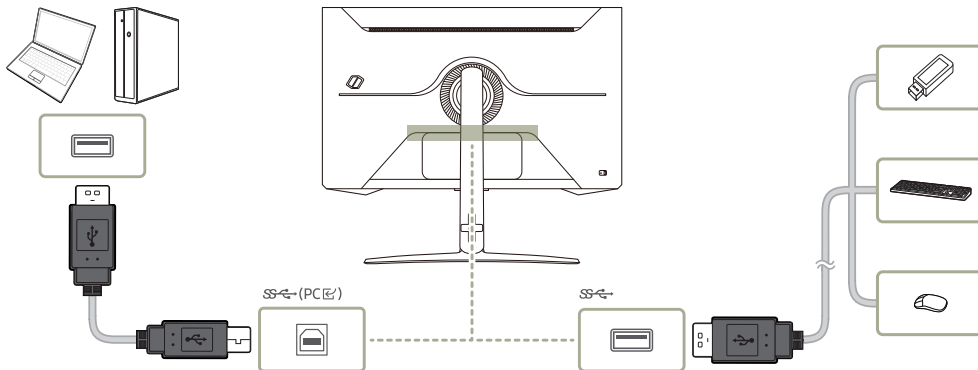
Port	Description
HDMI 1 (ARC) HDMI 2	Connexion à un périphérique source à l'aide d'un câble HDMI ou HDMI-DVI.
DP	Permet de se connecter à un ordinateur via un câble DP.
USB	Connexion à un périphérique USB. Pour plus d'informations, consultez la page Connexion de l'appareil à un ordinateur en tant que HUB USB .
USB (PC)	Permet le branchement à un PC via un câble USB. Il fonctionne comme USB 3.0 uniquement lorsque vous utilisez un concentrateur USB. Lors de la lecture de contenu, il fonctionne comme USB 2.0.
Audio	Permet le branchement à un périphérique de sortie audio tel qu'un casque ou des écouteurs.
DC 22V	Se connecte à l'adaptateur CA/CC.
LAN	La connexion LAN ne peut être utilisée que dans une seule source à la fois.  Utilisez le câble Cat 7 (type *STP) pour la connexion. (10/100 Mbit/s) *Shielded Twist Pair

 Pour plus d'informations sur la connexion à un appareil externe, reportez-vous à  >  Menu >  Périphériques connectés > [Guide de connexion](#).

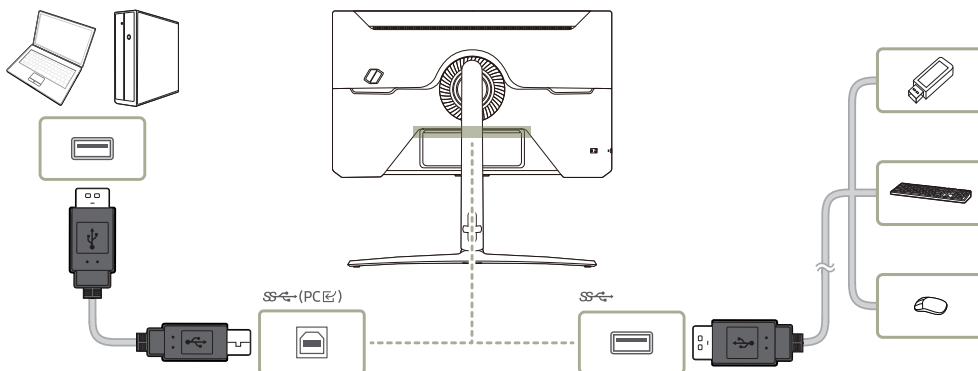
Connexion de l'appareil à un ordinateur en tant que HUB USB



Lorsque vous utilisez le produit en tant que concentrateur, différents périphériques source sont connectés et utilisés avec le produit simultanément.

S27BG65* / S32BG65*



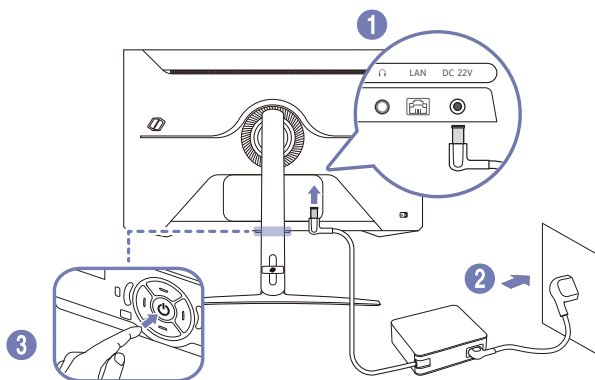
S28BG70* / S32BG70*



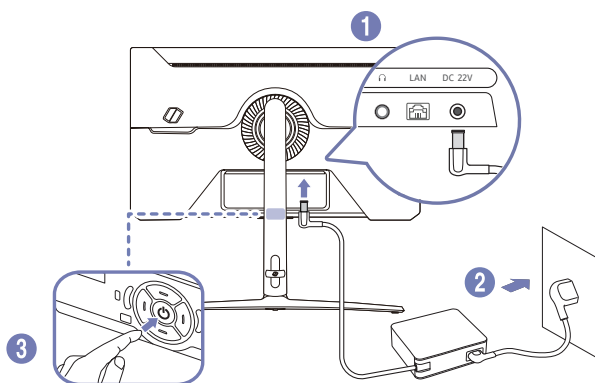
- ✎ Pour détecter un dispositif USB et le faire démarrer plus vite, connectez-le au port  sur le produit. Le taux d'écriture / lecture sera affectée par le dispositif USB et votre PC.
- ✎ Pour les problèmes liés à l'USB causés par le système d'exploitation, un programme d'essai ou un logiciel, veuillez contacter avec les fournisseurs concernés.
- ✎ Avec le lancement de différents périphériques USB sur le marché, nous ne pouvons pas garantir que nos produits soient compatibles avec tous les périphériques USB.
- ✎ En cas d'utilisation d'un HDD de stockage de masse nécessitant une alimentation externe, assurez-vous de le brancher à une source d'alimentation externe.
- ✎ Les périphériques USB qui requièrent un courant élevé peuvent ne pas être pris en charge. Les ports  peuvent supporter un courant maximum de 900mA.
- ✎ La batterie peut être chargée sous le mode d'économie d'énergie, mais elle ne peut pas être chargée lorsque le produit est mis hors tension.
- ✎ Le chargement de votre périphérique USB n'est pas possible si le câble d'alimentation est débranché de la prise de courant.
- ✎ La société n'est pas responsables des problèmes ou dommages causés à un périphérique externe par l'utilisation d'un câble non agréé.
- ✎ Certains produits ne respectent pas les normes USB et des dysfonctionnements du périphérique peuvent survenir.

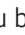

Branchement de l'alimentation

S27BG65* / S32BG65*



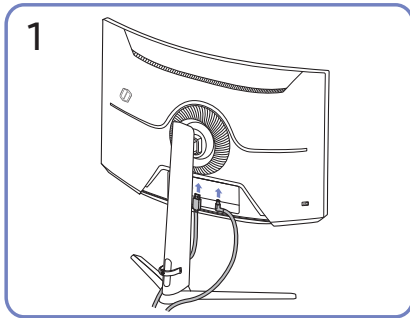
S28BG70* / S32BG70*



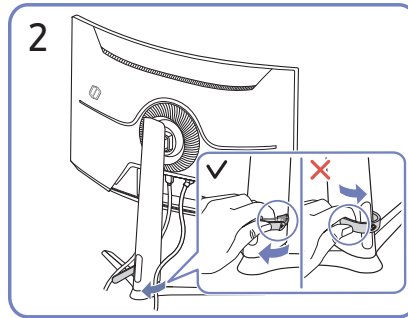
1. Connecter le câble d'alimentation à l'adaptateur CA/CC. Connecter ensuite l'adaptateur CA/CC au port DC 22V à l'arrière du produit.
 - La consommation électrique nominale des adaptateurs dépend du modèle. Utilisez un adaptateur qui correspond aux spécifications de consommation électrique du modèle.
 2. Puis, connectez le câble d'alimentation à la prise de courant.
 3. Appuyez sur le bouton  au bas du produit pour le mettre sous tension.
-  La tension d'entrée est adaptée automatiquement.

Regroupement des câbles connectés

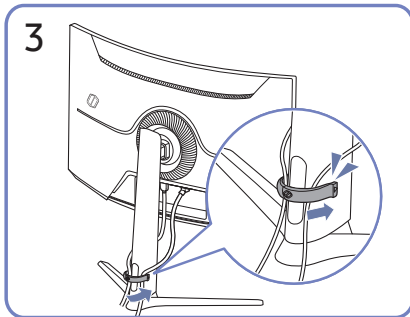
S27BG65* / S32BG65*



Branchez les câbles correspondants.



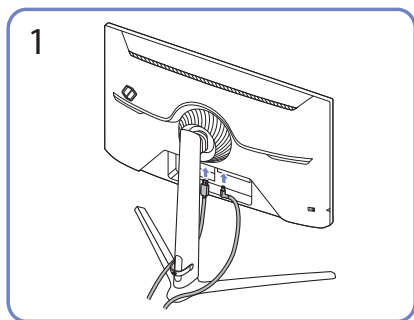
Tirez sur le côté droit du SUPPORT DE SOCLE DE CÂBLE pour le retirer du support. Le côté gauche du SUPPORT DE SOCLE DE CÂBLE peut être endommagé lorsqu'il est tiré de force.



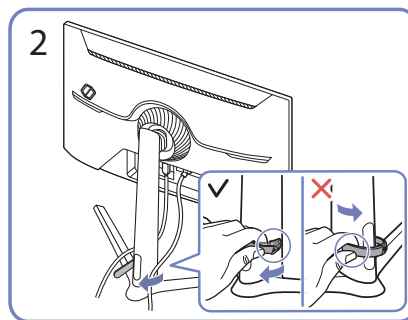
Placez les deux câbles dans le porte-câbles du support (SUPPORT DE SOCLE DE CÂBLE) pour organiser les câbles, comme indiqué sur la figure.

Le montage est terminé.

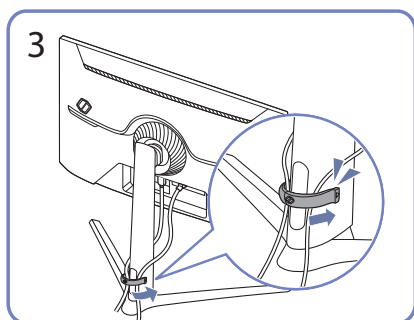
S28BG70* / S32BG70*



Branchez les câbles correspondants.



Tirez sur le côté droit du SUPPORT DE SOCLE DE CÂBLE pour le retirer du support. Le côté droit du câble peut être endommagé lorsqu'on le tire violemment.



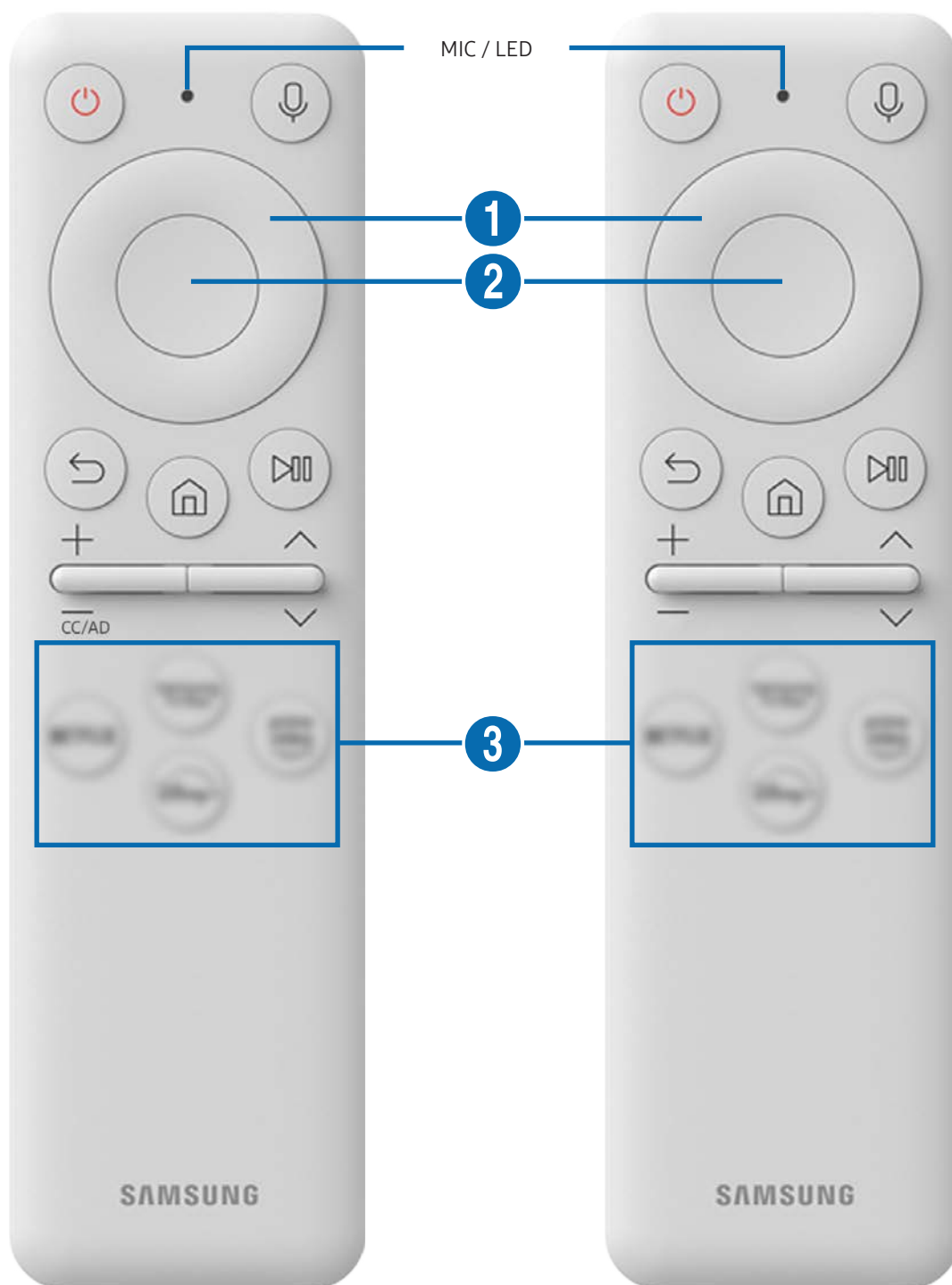
Placez les deux câbles dans le porte-câbles du support (SUPPORT DE SOCLE DE CÂBLE) pour organiser les câbles, comme indiqué sur la figure. Le montage est terminé.










Télécommande et périphériques







Vous pouvez contrôler les fonctions du produit avec votre télécommande ou votre télécommande intelligente Samsung. Associez des périphériques externes tels qu'un clavier pour une utilisation plus facile.





À propos de la télécommande intelligente Samsung

En savoir plus sur les boutons de la télécommande intelligente Samsung.





Bouton	Description
 (Marche/arrêt)	Appuyez pour allumer ou éteindre le produit.
MIC / LED	<p>Utilisé comme MIC lors de l'utilisation de la reconnaissance vocale avec la télécommande.</p> <p>Le voyant LED sur le devant s'allume lors de la recharge. Quand la batterie est entièrement rechargée, le voyant LED s'éteint.</p> <p> Ne percuvez pas l'orifice du MIC et n'utilisez pas d'objet pointu pour le percer.</p> <p> Cette fonction peut ne pas être prise en charge suivant le modèle et la région.</p>
 (Assistant vocal)	<p>Exécute l'assistant vocal. Appuyez et maintenez le bouton enfoncé, énoncez une commande, puis relâchez le bouton pour exécuter l'assistant vocal.</p> <p> Les langues et les fonctions de l'assistant vocal prises en charge peuvent varier selon la région géographique.</p> <p> Cette fonction peut ne pas être prise en charge suivant le modèle et la région.</p>
 Bouton directionnel (haut/bas/gauche/droite)	Déplace la mise au point.
 Sélectionner	Sélectionne ou exécute un élément mis en évidence.
 (Retour)	Appuyez pour retourner au menu précédent.

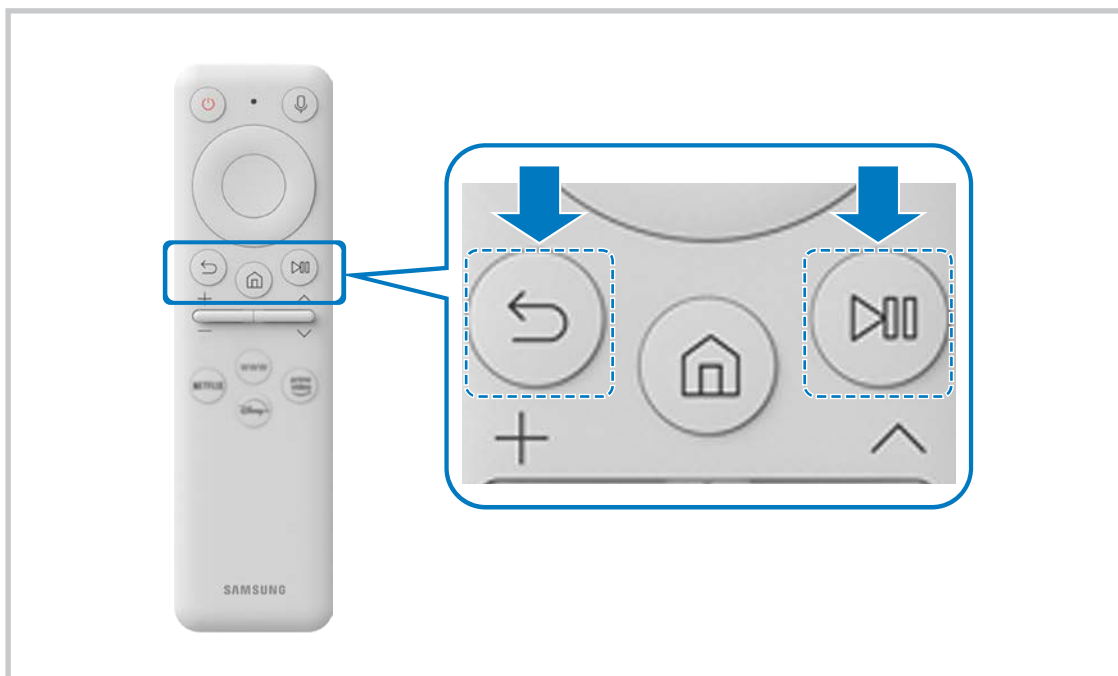
Bouton	Description
 (Smart Hub + PAVÉ de commande)	Appuyez sur cette touche pour revenir à l'écran d'accueil.  Lorsque vous appuyez sur cette touche pendant au moins 1 seconde, le PAVÉ de commande s'affiche. Le PAVÉ de commande permet d'utiliser le menu Settings (Paramètres) / le pavé numérique virtuel / le pavé d'options avec les boutons de couleur.
 (Lecture / Pause)	Grâce à ces commandes, vous pouvez contrôler le contenu multimédia en cours de lecture.
+ / - (Volume)	Déplacez le bouton vers le haut ou le bas pour régler le volume. Pour couper le son, appuyez sur le bouton. Lorsque vous appuyez sur cette touche pendant au moins 2 secondes, les Raccourcis d'accessibilité s'affichent.
^ / v (Chaîne)	Tournez le bouton vers le haut ou vers le bas pour changer de chaîne. Lorsque vous appuyez sur ce bouton pendant 1 seconde ou plus, l'écran Liste des chaînes s'affiche.
 (bouton Lancer l'application)	Lancez l'application indiquée par le bouton.  La disponibilité des applications peut varier selon le pays.  Cette fonction peut ne pas être prise en charge suivant le modèle et la région.



-  En mode veille, appuyez sur n'importe quel bouton de la télécommande pour allumer l'écran.
-  Les fonctions relatives à la diffusion et au canal ne sont disponibles que dans certaines applications ou certains périphériques externes.
-  Utilisez la télécommande intelligente Samsung à moins de 6 m du produit. La distance utilisable peut varier en fonction des conditions d'environnement sans fil.
-  Les images, les boutons et les fonctions de la télécommande intelligente Samsung peuvent varier selon le modèle ou la zone géographique.

Connexion de la télécommande intelligente Samsung au produit

Connectez la télécommande intelligente Samsung à votre produit pour le faire fonctionner.

Lorsque vous allumez le produit pour la première fois, la télécommande intelligente Samsung se connecte automatiquement au produit. Si elle ne se connecte pas automatiquement au produit, dirigez la télécommande vers l'avant du produit, puis appuyez simultanément sur les boutons  et  pendant 3 secondes ou plus.



-  Les images, les boutons et les fonctions de la télécommande intelligente Samsung peuvent varier selon le modèle ou la zone géographique.
-  Pour plus d'informations sur la télécommande intelligente Samsung, reportez-vous à la section « [À propos de la télécommande intelligente Samsung](#) ».

Précautions et notes


Vous pouvez obtenir des instructions et des informations à lire après l'installation.





À lire après l'installation du produit

Lisez ces informations après avoir installé le produit.

Format de l'image et signaux d'entrée

La **Format de l'image** s'applique à la source actuelle. Les paramètres **Format de l'image** appliqués restent effectifs lors de la sélection de la source, sauf si vous les modifiez.

Signal d'entrée	Format de l'image
HDMI / DisplayPort (720p)	16:9 standard, Personnalisé, Taille d'écran 4:3
HDMI / DisplayPort (1080p)	16:9 standard, Personnalisé, Taille d'écran 4:3
*HDMI / DisplayPort (3840 x 2160p)	16:9 standard, Personnalisé
**HDMI / DisplayPort (2560 x 1080p)	21:9 Wide Screen, affichage ultra-large du jeu dans Mode Jeu
HDMI / DisplayPort (3840 x 1600p)  modèle S28BG70, S32BG70* uniquement	21:9 Wide Screen, affichage ultra-large du jeu dans Mode Jeu
USB (720p)	16:9 standard, Personnalisé, Taille d'écran 4:3
USB (1080p @ 60 Hz)	16:9 standard, Personnalisé, Taille d'écran 4:3
*USB (3840 x 2160p @ 24/30 Hz)	16:9 standard, Personnalisé
*USB (3840 x 2160p @ 60 Hz)	16:9 standard, Personnalisé

-  Les ports d'entrée pour les appareils externes peuvent varier en fonction du modèle et de la zone géographique.
-  Le **Mode Image** disponible peut varier selon l'appareil externe.
-  Lorsque la taille d'écran ne peut pas être changée à 21:9 Wide Screen ou **Ultrawide Game View**, la résolution d'écran sur l'appareil externe doit être changée.
-  **Ultrawide Game View** n'est disponible que sur les appareils sources qui prennent en charge les sorties 21:9, et peut fonctionner différemment selon le jeu ou le contenu visualisé. Pour vérifier si **Ultrawide Game View** est disponible, activez cette fonction puis vérifiez que la résolution d'affichage peut être réglée sur 3840 x 1600.

À lire avant de connecter un ordinateur (résolutions prises en charge)

Vérifiez les résolutions prises en charge pour les signaux d'entrée PC.

Lorsque vous connectez votre produit à un ordinateur, réglez la carte vidéo de l'ordinateur sur l'une des résolutions standard indiquées dans les tableaux ci-dessous ou dans les pages suivantes. Le produit s'adaptera automatiquement à la résolution que vous aurez choisie. Notez que les résolutions optimales sont 3840 x 2160 à 120 Hz (modèles S28BG70* et S32BG70* uniquement) ou 2560 x 1440 à 120 Hz (modèles S27BG65* et S32BG65* uniquement). Le choix d'une résolution absente des tableaux peut entraîner l'affichage d'un écran vide ou simplement l'allumage du capteur de la télécommande. Consultez le manuel de l'utilisateur de votre carte graphique pour plus d'informations sur les résolutions compatibles.

-  La résolution native est de 3840 x 2160 à 60 Hz lorsque le **Signal d'entrée - Étendre** est réglé sur **Activé**. La résolution native est de 3840 x 2160 à 30 Hz avec le **Signal d'entrée - Étendre** réglé sur **Arrêt**. (modèle S28BG70*, S32BG70* uniquement)
-  La résolution native est de 2560 x 1440 à 120 Hz avec le **Signal d'entrée - Étendre** réglé sur **Activé**. La résolution native est de 2560 x 1440 à 60 Hz avec le **Signal d'entrée - Étendre** réglé sur **Arrêt**. (modèle S27BG65*, S32BG65* uniquement.)

S27BG65* / S32BG65*

VESA DMT

Résolution (points x lignes)	Format d'affichage	Fréquence horizontale (KHz)	Fréquence verticale (Hz)	Fréquence d'horloge (MHz)	Polarité (horizontale/verticale)	Port	
						HDMI	DP
640 x 480	60Hz	31,469	59,940	25,175	-/-	0	0
640 x 480	75Hz	37,500	75,000	31,500	-/-	0	0
800 x 600	60Hz	37,879	60,317	40,000	+/+	0	0
800 x 600	72Hz	48,077	72,188	50,000	+/+	0	0
800 x 600	75Hz	46,875	75,000	49,500	+/+	0	0
1024 x 768	60Hz	48,363	60,004	65,000	-/-	0	0
1024 x 768	70Hz	56,476	70,069	75,000	-/-	0	0
1024 x 768	75Hz	60,023	75,029	78,750	+/+	0	0
1152 x 864	75Hz	67,500	75,000	108,000	+/+	0	0
1280 x 720	60Hz	45,000	60,000	74,250	+/+	0	0
1280 x 800	60Hz	49,702	59,810	83,500	-/+	0	0

Résolution (points x lignes)	Format d'affichage	Fréquence horizontale (KHz)	Fréquence verticale (Hz)	Fréquence d'horloge (MHz)	Polarité (horizontale/ verticale)	Port	
						HDMI	DP
1280 x 1024	60Hz	63,981	60,020	108,000	+/+	0	0
1280 x 1024	75Hz	79,976	75,025	135,000	+/+	0	0
1440 x 900	60Hz	55,935	59,887	106,500	-/+	0	0
1600 x 900RB	60Hz	60,000	60,000	108,000	+/+	0	0
1680 x 1050	60Hz	65,290	59,954	146,250	-/+	0	0
1920 x 1080	60Hz	67,500	60,000	148,500	+/+	0	0

VESA CVT

Résolution (points x lignes)	Format d'affichage	Fréquence horizontale (KHz)	Fréquence verticale (Hz)	Fréquence d'horloge (MHz)	Polarité (horizontale/ verticale)	Port	
						HDMI	DP
1920 x 1080RB	240Hz	291,587	239,989	606,500	+/-	0	0
2560 x 1080RB	240Hz	291,544	239,954	793,000	+/-	0	0
2560 x 1440RB	120Hz	182,996	119,998	497,750	+/-	0	0
2560 x 1440RB	240Hz	388,511	239,970	1056,750	+/-	0	0
2560 x 1440RB	60Hz	88,787	59,951	241,500	+/-	0	0

S28BG70* / S32BG70*

VESA DMT

Résolution (points x lignes)	Format d'affichage	Fréquence horizontale (KHz)	Fréquence verticale (Hz)	Fréquence d'horloge (MHz)	Polarité (horizontale/ verticale)	Port	
						HDMI	DP
640 x 480	60Hz	31,469	59,940	25,175	-/-	0	0
640 x 480	75Hz	37,500	75,000	31,500	-/-	0	0
800 x 600	60Hz	37,879	60,317	40,000	+/+	0	0
800 x 600	72Hz	48,077	72,188	50,000	+/+	0	0
800 x 600	75Hz	46,875	75,000	49,500	+/+	0	0
1024 x 768	60Hz	48,363	60,004	65,000	-/-	0	0
1024 x 768	70Hz	56,476	70,069	75,000	-/-	0	0
1024 x 768	75Hz	60,023	75,029	78,750	+/+	0	0
1152 x 864	75Hz	67,500	75,000	108,000	+/+	0	0
1280 x 720	60Hz	45,000	60,000	74,250	+/+	0	0
1280 x 800	60Hz	49,702	59,810	83,500	-/+	0	0
1280 x 1024	60Hz	63,981	60,020	108,000	+/+	0	0
1280 x 1024	75Hz	79,976	75,025	135,000	+/+	0	0
1440 x 900	60Hz	55,935	59,887	106,500	-/+	0	0
1600 x 900RB	60Hz	60,000	60,000	108,000	+/+	0	0
1680 x 1050	60Hz	65,290	59,954	146,250	-/+	0	0
1920 x 1080	60Hz	67,500	60,000	148,500	+/+	0	0

VESA CVT

Résolution (points x lignes)	Format d'affichage	Fréquence horizontale (KHz)	Fréquence verticale (Hz)	Fréquence d'horloge (MHz)	Polarité (horizontale/ verticale)	Port	
						HDMI	DP
1920 x 1080RB	144Hz	166,587	143,981	346,500	+/-	0	0
2560 x 1440RB	60Hz	88,787	59,951	241,500	+/-	0	0
2560 x 1440RB	120Hz	182,996	119,998	497,750	+/-	0	0
2560 x 1440RB	144Hz	222,151	143,973	604,250	+/-	0	0
3840 x 1600	60Hz	98,750	59,994	521,750	-/+	0	0
3840 x 1600	120Hz	205,924	119,932	1103,750	-/+	0	0
3840 x 2160RB	60Hz	133,313	59,997	533,250	+/-	-	0

CVT personnalisée

Résolution (points x lignes)	Format d'affichage	Fréquence horizontale (KHz)	Fréquence verticale (Hz)	Fréquence d'horloge (MHz)	Polarité (horizontale/ verticale)	Port	
						HDMI	DP
3840 x 1600	144Hz	246,569	143,856	1035,591	+/-	0	0
2560 x 1080	144Hz	172,339	143,856	170,831	+/-	0	0
3840 x 2160	144Hz	323,977	143,990	1425,500	+/-	0	0

Résolutions prises en charge pour les signaux vidéos (CTA-861)

Vérifiez les résolutions prises en charge pour les signaux vidéo.

S27BG65* / S32BG65*

Résolution (points x lignes)	Format d'affichage	Fréquence horizontale (KHz)	Fréquence verticale (Hz)	Fréquence d'horloge (MHz)	Polarité (horizontale/ verticale)	Port	
						HDMI	DP
720 x 576	50Hz	31,250	50,000	27,000	-/-	0	0
720 x 480	60Hz	31,469	59,940	27,000	-/-	0	0
1280 x 720	50Hz	37,500	50,000	74,250	+/+	0	0
1280 x 720	60Hz	45,000	60,000	74,250	+/+	0	0
1920 x 1080	50Hz	56,250	50,000	148,500	+/+	0	0
1920 x 1080	60Hz	67,500	60,000	148,500	+/+	0	0
1920 x 1080	120Hz	135,000	120,003	297,000	+/+	0	0
2560 x 1080	60Hz	66,000	60,000	198,000	+/+	0	0
2560 x 1080	120Hz	150,000	120,000	495,000	+/+	0	0
3840 x 2160	30Hz	67,500	30,000	297,000	+/+	0	-
3840 x 2160	50Hz	112,500	50,000	594,000	+/+	0	-
3840 x 2160	60Hz	135,000	60,000	594,000	+/+	0	-

S28BG70* / S32BG70*


Résolution (points x lignes)	Format d'affichage	Fréquence horizontale (KHz)	Fréquence verticale (Hz)	Fréquence d'horloge (MHz)	Polarité (horizontale/ verticale)	Port	
						HDMI	DP
720 x 576	50Hz	31,250	50,000	27,000	-/-	0	0
720 x 480	60Hz	31,469	59,940	27,000	-/-	0	0
1280 x 720	50Hz	37,500	50,000	74,250	+/+	0	0
1280 x 720	60Hz	45,000	60,000	74,250	+/+	0	0
1920 x 1080	50Hz	56,250	50,000	148,500	+/+	0	0
1920 x 1080	60Hz	67,500	60,000	148,500	+/+	0	0
1920 x 1080	120Hz	135,000	120,003	297,000	+/+	0	0
2560 x 1080	60Hz	66,000	60,000	198,000	+/+	0	0
2560 x 1080	120Hz	150,000	120,000	495,000	+/+	0	0
3840 x 2160	30Hz	67,500	30,000	297,000	+/+	0	0
3840 x 2160	50Hz	112,500	50,000	594,000	+/+	0	0
3840 x 2160	60Hz	135,000	60,000	594,000	+/+	0	0
3840 x 2160	120Hz	270,000	120,000	1188,000	+/+	0	0

Liste des cartes graphiques qui prennent en charge le HDR10

Le HDR10 est accessible uniquement sur les systèmes Windows 10 équipés de cartes graphiques qui prennent en charge la gestion des droits numériques par Play Ready 3.0 (pour le contenu HDR protégé). Utilisez les cartes graphiques répertoriées ci-dessous pour le HDR10.

- NVIDIA GeForce 1000 series ou supérieure
- AMD Radeon™ RX 400 series ou supérieure
- Intel UHD Graphics 600 series ou supérieure

 Les cartes graphiques qui prennent en charge le décodage vidéo 10 bits à accélération matérielle pour les codecs vidéo HDR sont recommandées.

 Les cartes graphiques qui prennent en charge jusqu'au HDMI 2.0 ne prennent pas en charge le HDR10 à 60 Hz UHD ni à 120 Hz UHD.

Caractéristiques techniques

Général

Nom du modèle		S27BG65*	S32BG65*
Taille		Classe 27 (26,9 pouces / 68,4 cm)	Classe 32 (31,5 pouces / 80,0 cm)
Surface d'affichage		596,736 mm (H) x 335,664 mm (V)	697,344 mm (H) x 392,256 mm (V)
Pas des pixels		0,2331 mm (H) x 0,2331 mm (V)	0,2724 mm (H) x 0,2724 mm (V)
Fréquence de pixels maximale		1056,75 MHz	
Synchronisation (Spécifications PANNEAU)	Fréquence horizontale	30 ~ 389 kHz	
	Fréquence verticale	240 Hz	
Résolution	Résolution optimale	2560 x 1440 à 120 Hz	
	Résolution maximale	2560 x 1440 à 240 Hz	
Nom du modèle		S28BG70*	S32BG70*
Taille		Classe 28 (27,9 pouces / 70,8 cm)	Classe 32 (31,5 pouces / 80,1 cm)
Surface d'affichage		620,93 mm (H) x 341,28 mm (V)	698,112 mm (H) x 392,688 mm (V)
Pas des pixels		0,1600 mm (H) x 0,1600 mm (V)	0,0606 mm (H) x 0,1818 mm (V)
Fréquence de pixels maximale		1425,5 MHz	
Synchronisation (Spécifications PANNEAU)	Fréquence horizontale	30 ~ 324 kHz	
	Fréquence verticale	144 Hz	
Résolution	Résolution optimale	3840 x 2160 à 120 Hz	
	Résolution maximale	3840 x 2160 à 144 Hz	

Alimentation	AC100-240V~ 50/60Hz Sur la base de la tension CA de l'adaptateur. Pour la tension CC du produit, reportez-vous à l'étiquette du produit.
Connecteurs de signal	HDMI DisplayPort USB
Conditions environnementales	Fonctionnement Température : 10 °C – 40 °C (50 °F – 104 °F) Humidité : 10 % à 80 %, sans condensation
	Stockage Température : -20 °C – 45 °C (-4 °F – 113 °F) Humidité : 5 % à 95 %, sans condensation

- **Plug & Play**
Ce produit peut être installé et utilisé avec n'importe quel système compatible Plug & Play. L'échange de données bidirectionnel entre le produit et l'ordinateur optimise les paramètres du produit. L'installation du produit s'effectue automatiquement. Vous pouvez toutefois personnaliser les paramètres d'installation si vous le souhaitez.
- **Pixels**
En raison de la conception même de ce produit, il se peut que 1 pixel par million (ppm) apparaisse plus clair ou plus sombre sur l'écran LCD. Cela n'a aucune incidence sur les performances du produit.
- Les spécifications peuvent être modifiées sans avis préalable dans le but d'améliorer la qualité.
- Pour les spécifications détaillées de l'appareil, veuillez visiter le site Web de Samsung.
- Pour accéder aux informations sur l'étiquetage énergétique concernant ce produit sur la base de données EPREL, rendez-vous sur https://eprel.ec.europa.eu/qr/*****.
Les ***** devant être remplacés par le numéro d'enregistrement du produit dans la base EPREL. Le numéro d'enregistrement figure sur l'étiquette énergétique de votre produit.

Annexe

Prise en charge des frais de service (imputables aux clients)

Même si une demande d'intervention est effectuée pendant la période de garantie, la visite d'un technicien peut vous être facturée dans les cas suivants :

Produit non défectueux

La demande porte sur le nettoyage du produit, un réglage, des explications, la réinstallation, etc.

- Des instructions sur l'utilisation du produit sont demandées à un technicien ou celui-ci procède simplement à des réglages d'options sans démonter le produit.
- Le défaut résulte de facteurs environnementaux externes (Internet, antenne, signal du réseau filaire, etc.)
- Le produit est réinstallé ou d'autres appareils ont été connectés après la première installation du produit.
- Le produit est réinstallé suite à un déplacement dans un autre endroit ou dans un autre bâtiment.
- Le client demande des instructions sur la manière d'utiliser un autre produit de l'entreprise.
- Le client demande des instructions sur la manière d'utiliser le réseau ou un autre programme de l'entreprise.
- Le client demande l'installation du logiciel et la configuration du produit.
- Le technicien de maintenance est chargé d'éliminer / de nettoyer la poussière ou d'autres matières étrangères à l'intérieur du produit.
- Le client demande une autre installation après l'achat d'un produit en ligne ou via le télé-achat.

Domage provoqué par le client


Cas où le dommage du produit est provoqué par une mauvaise manipulation ou réparation imputable au client.

Si un dommage causé au produit est dû à l'un des facteurs suivants :

- Impact ou chute externe.
- Utilisation de matériaux ou d'un produit vendu séparément non recommandé(s) par Samsung.
- Réparation effectuée par une personne qui ne représente pas un prestataire de services externe ou un partenaire agréé par Samsung Electronics Co., Ltd.
- Refonte ou réparation du produit effectuée par le client.
- Utilisation d'une tension inappropriée ou de connexions électriques non autorisées.
- Précautions ou avertissements indiqués dans le manuel d'utilisation non suivis.

Autres cas

- La défaillance du produit résulte d'une catastrophe naturelle. (foudre, incendie, tremblement de terre, inondation, etc.)
- Tous les composants consommables sont épuisés. (batterie, encre, lumières fluorescentes, tête, vibreur, lampe, filtre, ruban, etc.)

 Si le client demande une intervention alors que le produit ne présente aucun défaut, des frais de service pourront lui être facturés. Veuillez lire attentivement le manuel d'utilisation au préalable.

FreeSync (pour carte graphique AMD)

La technologie FreeSync permet de supprimer l'effet de déchirement de l'image sans le décalage et le temps d'attente habituellement associés.



Cette fonction élimine le déchirement et le décalage de l'image pendant les parties. Elle permet d'améliorer votre expérience de jeu.

Les éléments de menu FreeSync affichés sur le moniteur peuvent varier, selon le modèle du moniteur et la compatibilité avec la carte graphique AMD.

- **Arrêt** : Désactivez FreeSync.
- **Activé** : Activez la fonction FreeSync des cartes graphiques AMD. Il est possible que des clignotements intermittents se produisent lorsque vous jouez à des jeux.

Appliquez la résolution optimale lors de l'utilisation de FreeSync.


Pour connaître la méthode de réglage de la fréquence de rafraîchissement, veuillez consulter la section **Questions & réponses** → **Comment puis-je modifier la fréquence ?**


-  Ce menu n'est pas disponible quand **Multi View** est activé.
-  La fonction FreeSync est uniquement disponible dans le mode **HDMI** ou le mode **DisplayPort**.
Servez-vous du câble HDMI/DP fourni par le fabricant lorsque vous utilisez FreeSync.
-  Si la fonction FreeSync est en cours d'utilisation et que le texte affiché sur l'écran du PC semble flou ou corrompu, résolvez le problème en changeant la résolution de l'écran du PC pour la résolution recommandée.
-  Si vous définissez **Signal d'entrée - Étendre** sur **OFF**, le mode **FreeSync Premium pro** est désactivé.

Si vous utilisez la fonction FreeSync pendant que vous jouez, les symptômes suivants peuvent se produire :

- L'écran peut scintiller selon le type de carte graphique, les paramètres d'option du jeu ou la vidéo en cours de lecture. Essayez d'effectuer les actions suivantes : diminuer les valeurs des paramètres de jeu, changer le mode **FreeSync Premium pro** actuel à **Arrêt**, ou visiter le site Web d'AMD pour vérifier la version de votre pilote de carte graphique et le mettre à jour à la dernière version.
- Pendant que vous utilisez la fonction FreeSync, l'écran peut scintiller en raison d'une variation de la fréquence de sortie depuis la carte graphique.
- La vitesse de réponse peut varier pendant les parties, en fonction de la résolution. Une résolution plus élevée réduit généralement la vitesse de réponse.
- La qualité sonore du moniteur peut être dégradée.

 Si vous rencontrez des problèmes lors de l'utilisation de la fonction, contactez un centre de services Samsung.

 Si vous modifiez la résolution de l'écran lorsque la fonction est sur **Activé**, l'affichage d'écran peut disparaître par intermittence, en raison de la carte graphique. Réglez **FreeSync Premium pro** sur **Arrêt** et modifiez la résolution.

 Cette fonction n'est pas disponible sur les appareils (par ex. appareils AV) ne possédant pas de carte graphique AMD. Si la fonction est appliquée, l'écran peut présenter des dysfonctionnements.

Les modèles indiqués dans la liste des cartes graphiques prennent en charge FreeSync

FreeSync peut uniquement être utilisé avec certains modèles spécifiques de carte graphique AMD. Consultez la liste suivante pour connaître les cartes graphiques prises en charge :

Assurez-vous d'installer les derniers pilotes graphiques officiels d'AMD prenant en charge FreeSync.

 Pour connaître les autres modèles de cartes graphiques AMD qui prennent en charge la fonctionnalité FreeSync, rendez-vous sur le site Web officiel de la marque AMD.

 Sélectionnez **FreeSync Premium pro Arrêt** si vous utilisez une carte graphique d'un autre fabricant.

 Lors de l'application de la fonction FreeSync via le câble HDMI, il se peut que le fonctionnement échoue en raison de la limite de bande passante de certaines cartes graphiques AMD.

- Radeon™ RX Vega series
- Radeon™ RX 500 series
- Radeon™ RX 400 series
- Radeon™ R9/R7 300 series (à l'exception de R9 370/X, R7 370/X, R7 265)
- AMD Radeon™ 5500 Series
- AMD Radeon™ 5700 Series
- Radeon™ Pro Duo (2016 edition)
- Radeon™ R9 Nano series
- Radeon™ R9 Fury series
- Radeon™ R9/R7 200 series (à l'exception de R9 270/X, R9 280/X)
- AMD Radeon™ 5600 Series
- AMD Radeon™ RX 6000 Series

Résolutions prises en charge pour FreeSync (VRR)

Vérifiez les résolutions prises en charge pour le signal FreeSync (VRR).

Lorsque le **Mode Jeu** est réglé sur **Activé** ou sur **Auto.**, la fonction FreeSync (VRR) est activée.

 FreeSync (VRR) est uniquement disponible avec certains modèles.

S27BG65* / S32BG65*

VESA CVT

Résolution (points x lignes)	Format d'affichage	Fréquence horizontale (KHz)	Fréquence verticale (Hz)	Fréquence d'horloge (MHz)	Polarité (horizontale/ verticale)	Port	
						HDMI	DP
2560 x 1440RB	120Hz	182,996	119,998	497,750	+/-	0	0
1920 x 1080RB	240Hz	291,587	239,989	606,500	+/-	0	0
2560 x 1080RB	240Hz	291,544	239,954	793,000	+/-	0	0
2560 x 1440RB	240Hz	388,511	239,970	1056,750	+/-	0	0
2560 x 1440RB	60Hz	88,787	59,951	241,500	+/-	0	0

CTA-861

Résolution (points x lignes)	Format d'affichage	Fréquence horizontale (KHz)	Fréquence verticale (Hz)	Fréquence d'horloge (MHz)	Polarité (horizontale/ verticale)	Port	
						HDMI	DP
1920 x 1080	60Hz	67,500	60,000	148,500	+/+	0	0
2560 x 1080	60Hz	66,000	60,000	198,000	+/+	0	0
3840 x 2160	60Hz	135,000	60,000	594,000	+/+	0	-
1920 x 1080	120Hz	135,000	120,003	297,000	+/+	0	0
2560 x 1080	120Hz	150,000	120,000	495,000	+/+	0	0

S28BG70* / S32BG70*

VESA CVT

Résolution (points x lignes)	Format d'affichage	Fréquence horizontale (KHz)	Fréquence verticale (Hz)	Fréquence d'horloge (MHz)	Polarité (horizontale/ verticale)	Port	
						HDMI	DP
3840 x 1600	60Hz	98,750	59,994	521,750	-/+	0	0
3840 x 2160RB	60Hz	133,313	59,997	533,250	+/-	-	0
2560 x 1440RB	60Hz	88,787	59,951	241,500	+/-	0	0
2560 x 1440RB	120Hz	182,996	119,998	497,750	+/-	0	0
3840 x 1600	120Hz	205,924	119,932	1103,750	-/+	0	0
1920 x 1080RB	144Hz	166,587	143,981	346,500	+/-	0	0
2560 x 1440RB	144Hz	222,151	143,973	604,250	+/-	0	0
3840 x 1600	144Hz	246,569	143,856	1035,591	+/-	0	0
3840 x 2160	144Hz	323,977	143,990	1425,500	+/-	0	0

CVT personnalisée

Résolution (points x lignes)	Format d'affichage	Fréquence horizontale (KHz)	Fréquence verticale (Hz)	Fréquence d'horloge (MHz)	Polarité (horizontale/ verticale)	Port	
						HDMI	DP
2560 x 1080RB2	144Hz	172,339	143,856	170,831	+/-	0	0
2560 x 1440RB	144Hz	222,151	143,973	604,250	+/-	0	0
3840 x 1600	144Hz	246,569	143,856	1035,591	+/-	0	0
3840 x 2160	144Hz	323,977	143,990	1425,500	+/-	0	0

CTA-861

Résolution (points x lignes)	Format d'affichage	Fréquence horizontale (KHz)	Fréquence verticale (Hz)	Fréquence d'horloge (MHz)	Polarité (horizontale/ verticale)	Port	
						HDMI	DP
1920 x 1080	60Hz	67,500	60,000	148,500	+/+	0	0
2560 x 1080	60Hz	66,000	60,000	198,000	+/+	0	0
3840 x 2160	60Hz	135,000	60,000	594,000	+/+	0	0
1920 x 1080	120Hz	135,000	120,003	297,000	+/+	0	0
2560 x 1080	120Hz	150,000	120,000	495,000	+/+	0	0
3840 x 2160	120Hz	270,000	120,000	1188,000	+/+	0	0