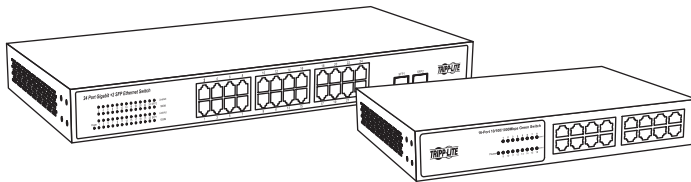


# Owner's Manual

## Unmanaged Network Gigabit Ethernet Switches

Models: NG16, NG24

Español 7 • Français 13



### PROTECT YOUR INVESTMENT!

Register your product for quicker service  
and ultimate peace of mind.

You could also win an  
ISOBAR6ULTRA surge protector—  
a \$100 value!



[www.tripplite.com/warranty](http://www.tripplite.com/warranty)



1111 W. 35th Street, Chicago, IL 60609 USA • [www.tripplite.com/support](http://www.tripplite.com/support)

Copyright © 2016 Tripp Lite. All rights reserved.

# Important Safety Instructions



## **SAVE THESE INSTRUCTIONS!**

**This manual contains important instructions and warnings that should be followed during the installation, operation and storage of this Tripp Lite product. Failure to heed these warnings may affect your warranty.**

### **Switch Location Warnings**

- The switch is designed for indoor use only, in a controlled environment, away from excess moisture, temperature extremes, conductive contaminants, dust or direct sunlight.
- For best performance, maintain an indoor temperature between 32° F and 104° F (0° C and 40° C) with relative humidity between 10% and 90% (non-condensing).
- Leave adequate space around all sides of the switch for proper ventilation.
- Keep the switch away from high-frequency, strong-current devices (e.g., radio transmitting stations, transmitters and broadband amplifiers).
- Use electromagnetic shielding (if required).
- For rackmount configuration, ensure that both the rack and switch are properly grounded.
- If the switch is not rack mounted, securely place it on a sturdy, flat surface.
- The electrical outlets supplying power to the equipment should be installed near the equipment and easily accessible.
- Improper installation can cause product damage that is not covered by the warranty.
- Do not expose the network switch's connected networking cables to outdoor elements.
- Do not use this product near water (e.g., in a wet basement, or near a swimming pool).
- Use of this equipment in life support applications where failure of this equipment can reasonably be expected to cause the failure of the life support equipment or to significantly affect its safety or effectiveness is not recommended. Do not use this equipment in the presence of a flammable anesthetic mixture with air, oxygen or nitrous oxide.

### **Switch Connection Warnings**

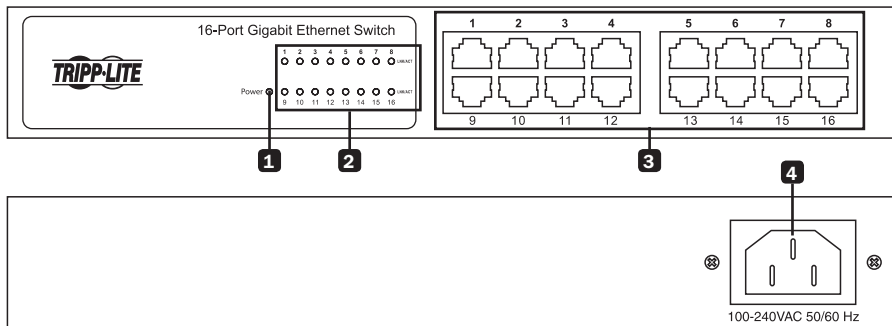
- Keep the switch's input power off during installation.
- Use only the power adapter included with the switch.
- Make sure the power supply voltage matches the specifications indicated on the switch.
- Connect the switch to an outlet that is in accordance with your local building codes and that is adequately protected against excess currents, short circuits and earth faults.
- Do not connect the switch to an ungrounded outlet or to extension cords or adapters that eliminate the connection to ground.
- Do not drill into or attempt to open any part of the switch housing. There are no user-serviceable parts inside.
- Do not attempt to modify the switch, including the input plugs and power cables.
- Do not attempt to use the switch if any part of it becomes damaged.
- Make sure network cables are properly seated. A clicking sound will be made when a cable is installed correctly.
- If the power adapter is damaged, do not attempt to connect the switch. Contact a Tripp Lite Service Representative for assistance.
- Never attempt to install or use the switch during a thunderstorm.

## Package Includes

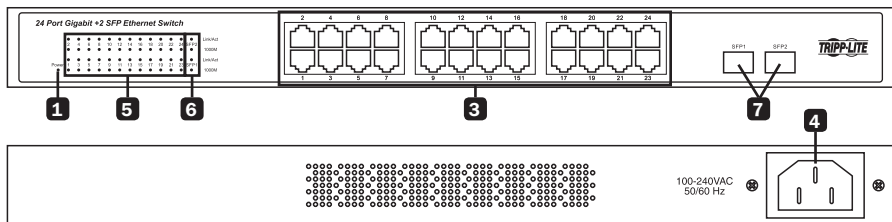
- NG16 or NG24 Unmanaged Network Gigabit Ethernet Switch
- Detachable Power Cord
- Mounting Brackets (2)
- Screws (8)
- Rubber feet (4)
- Owner's Manual

## Product Features

### NG16



### NG24



- 1 Power ON/OFF LED:** An LED illuminates to indicate the switch is receiving power.
- 2 NG16 Port LEDs:** There is one LED per RJ45 port. The LED is ON when a 10/100/1000 connection is present and blinks when the port is active.  
*Note: Not compatible with PoE (Power-over-Ethernet) applications.*
- 3 Gigabit Ethernet Ports:** The 16 or 24 twisted-pair RJ45 ports support auto-negotiable 10/100/1000 Mbps and auto MDI/MDIX cross-over detection functions for true “plug and play” capability.
- 4 AC Input:** This 100-240V 50/60 Hz C14 inlet accepts the supplied AC power cord or any country-specific AC power cord supplied by the user.

## Product Features

- 5 **NG24 Port LEDs:** There are two green LEDs per RJ45 port. The top LED is ON when a connection is present and blinks when the port is active. The bottom LED is OFF for 10/100 Mbps connections and ON for 1000 Mbps connections.

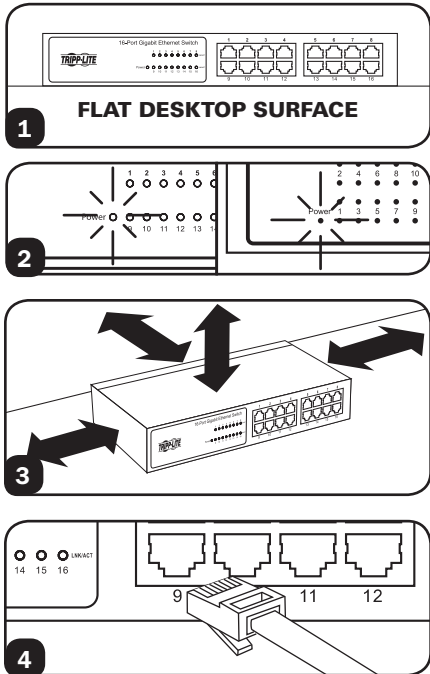
**Note:** Not compatible with PoE (Power-over-Ethernet) applications.

- 6 **SFP Port LEDs:** The green LED is ON when a connection is present and blinks when the port is active.
- 7 **SFP Ports:** Connection points for Mini-GBIC SFP modules, which support uplink to other switches using optical fiber or copper at 1000 Mbps.

## Quick Installation

### Desktop Installation

- 1 Attach the four included rubber feet to the bottom of the unit. Place the switch on a flat desktop surface. Inspect and install the power adapter to a proper AC power source.
- 2 Connect the power supply to the switch. The Power LED will illuminate when the switch turns on.
- 3 Ensure adequate ventilation around the switch for proper cooling.
- 4 Connect the network cables to the network switch.

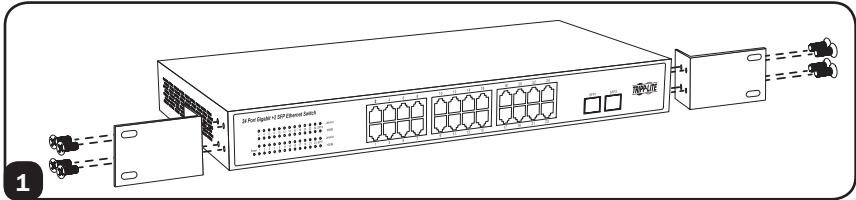


# Quick Installation

## 1U Rackmount Installation

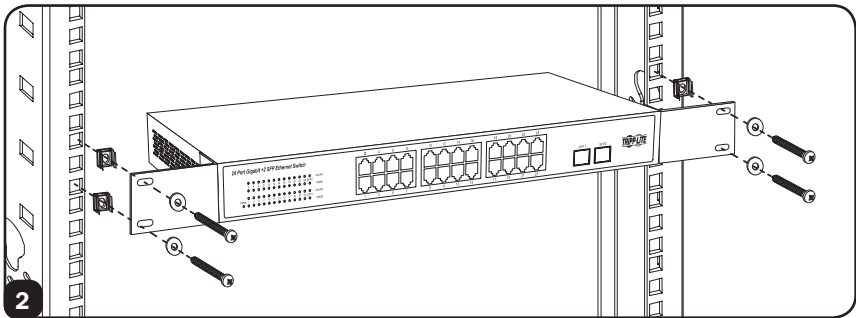
The NG24 is shown in the installation diagram. The NG16 can also be rack mounted.

- 1 Attach the mounting brackets to each side of the switch with the included screws. Be sure the mounting bracket “ears” are facing forward.

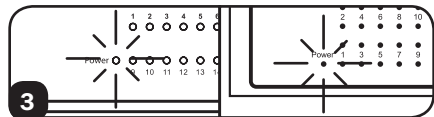


- 2 Mount the switch with user-supplied rackmount hardware.

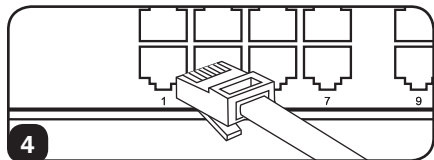
**Note:** The user must determine the fitness of the rackmount hardware to hold the unit in the rack before installation.



- 3 Connect the switch to a properly grounded outlet. The Power LED will illuminate when the switch turns on.



- 4 Connect network cables to the network switch.



# Warranty & Product Registration

## 5-Year Limited Warranty

TRIPP LITE warrants its products to be free from defects in materials and workmanship for a period of five (5) years from the date of initial purchase. TRIPP LITE's obligation under this warranty is limited to repairing or replacing (at its sole option) any such defective products. To obtain service under this warranty, you must obtain a Returned Material Authorization (RMA) number from TRIPP LITE or an authorized TRIPP LITE service center. Products must be returned to TRIPP LITE or an authorized TRIPP LITE service center with transportation charges prepaid and must be accompanied by a brief description of the problem encountered and proof of date and place of purchase. This warranty does not apply to equipment which has been damaged by accident, negligence or misapplication or has been altered or modified in any way.

EXCEPT AS PROVIDED HEREIN, TRIPP LITE MAKES NO WARRANTIES, EXPRESS OR IMPLIED, INCLUDING WARRANTIES OF MERCHANTABILITY AND FITNESS FOR A PARTICULAR PURPOSE. Some states do not permit limitation or exclusion of implied warranties; therefore, the aforesaid limitation(s) or exclusion(s) may not apply to the purchaser.

EXCEPT AS PROVIDED ABOVE, IN NO EVENT WILL TRIPP LITE BE LIABLE FOR DIRECT, INDIRECT, SPECIAL, INCIDENTAL OR CONSEQUENTIAL DAMAGES ARISING OUT OF THE USE OF THIS PRODUCT, EVEN IF ADVISED OF THE POSSIBILITY OF SUCH DAMAGE. Specifically, TRIPP LITE is not liable for any costs, such as lost profits or revenue, loss of equipment, loss of use of equipment, loss of software, loss of data, costs of substitutes, claims by third parties, or otherwise.

## PRODUCT REGISTRATION

Visit [www.tripplite.com/warranty](http://www.tripplite.com/warranty) today to register your new Tripp Lite product. You'll be automatically entered into a drawing for a chance to win a FREE Tripp Lite product!\*

\* No purchase necessary. Void where prohibited. Some restrictions apply. See website for details.

## Regulatory Compliance Identification Numbers

For the purpose of regulatory compliance certifications and identification, your Tripp Lite product has been assigned a unique series number. The series number can be found on the product nameplate label, along with all required approval markings and information. When requesting compliance information for this product, always refer to the series number. The series number should not be confused with the marketing name or model number of the product.

## FCC Notice, Class B

This device complies with part 15 of the FCC Rules. Operation is subject to the following two conditions: (1) This device may not cause harmful interference, and (2) this device must accept any interference received, including interference that may cause undesired operation.

Note: This equipment has been tested and found to comply with the limits for a Class B digital device, pursuant to part 15 of the FCC Rules. These limits are designed to provide reasonable protection against harmful interference in a residential installation. This equipment generates, uses and can radiate radio frequency energy and, if not installed and used in accordance with the instructions, may cause harmful interference to radio communications. However, there is no guarantee that interference will not occur in a particular installation. If this equipment does cause harmful interference to radio or television reception, which can be determined by turning the equipment off and on, the user is encouraged to try to correct the interference by one or more of the following measures:

- Reorient or relocate the receiving antenna.
- Increase the separation between the equipment and receiver.
- Connect the equipment into an outlet on a circuit different from that to which the receiver is connected.
- Consult the dealer or an experienced radio/TV technician for help.

Any changes or modifications to this equipment not expressly approved by Tripp Lite could void the user's authority to operate this equipment.

CAN ICES-3 (B)/NMB-3(B)

## WEEE Compliance Information for Tripp Lite Customers and Recyclers (European Union)



Under the Waste Electrical and Electronic Equipment (WEEE) Directive and implementing regulations, when customers buy new electrical and electronic equipment from Tripp Lite they are entitled to:

- Send old equipment for recycling on a one-for-one, like-for-like basis (this varies depending on the country)
- Send the new equipment back for recycling when this ultimately becomes waste

Tripp Lite has a policy of continuous improvement. Specifications are subject to change without notice.



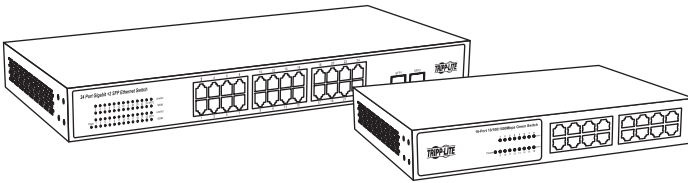
1111 W. 35th Street, Chicago, IL 60609 USA • [www.tripplite.com/support](http://www.tripplite.com/support)

# Manual del Propietario

## Switches Gigabit Ethernet No Administrados para Red

Modelos: NG16, NG24

English 1 • Français 13



**TRIPPLITE**



1111 W. 35th Street, Chicago, IL 60609 EE. UU. • [www.triplite.com/support](http://www.triplite.com/support)

Copyright © 2016 Tripp Lite. Todos los derechos reservados.

# Instrucciones de Seguridad Importantes



## ¡CONSERVE ESTAS INSTRUCCIONES!

Este manual contiene instrucciones y advertencias importantes que deben seguirse durante la instalación, la operación y el almacenamiento de este producto Tripp Lite. La omisión en la observancia de estas advertencias puede afectar la garantía.

### Advertencias para la Ubicación del Switch

- El switch está diseñado solo para uso en interiores en un entorno controlado lejos de humedad excesiva, temperaturas extremas, contaminantes conductivos, polvo o luz del sol directa.
- Para lograr el mejor rendimiento, mantenga una temperatura en interior de entre 0 °C y 40 °C [32 °F y 104 °F] con una humedad relativa de entre 10% y 90% (sin condensación).
- Deje espacio adecuado alrededor del switch para una ventilación apropiada.
- Mantenga el switch alejado de dispositivos de alta frecuencia, corriente fuerte (e.g., estaciones transmisoras de radio, transmisores y amplificadores de banda ancha).
- Use blindaje electromagnético (si se requiere).
- Para configurar la instalación en rack, asegúrese de que tanto el rack como el switch estén conectados correctamente a tierra.
- Si el switch no está instalado en rack, asegúrese de que quede firme sobre una superficie resistente y plana.
- Los tomacorrientes eléctricos que alimentan al equipo deben instalarse cerca del equipo y ser fácilmente accesibles.
- La instalación inadecuada puede causar daño al producto que no esté cubierto por la garantía.
- No exponga los cables de red conectados al switch de red a elementos externos.
- No use este producto cerca del agua (por ejemplo, en un sótano húmedo o cerca de una piscina).
- No se recomienda el uso de este equipo en aplicaciones de soporte de vida cuando es de esperarse razonablemente que la falla de dicho equipo pueda causar, a su vez, la falla de la aplicación de soporte de vida o pueda afectar significativamente su seguridad o efectividad. No use este equipo en presencia de una mezcla inflamable de anestésicos con aire, oxígeno u óxido nitroso.

### Advertencias sobre la Conexión del Switch

- Durante la instalación, mantenga apagada la alimentación del switch.
- Use solamente el adaptador de corriente incluido con el switch.
- Asegure que el voltaje de alimentación coincida con las especificaciones indicadas en el switch.
- Conecte el switch a un tomacorrientes que este de acuerdo con los códigos locales de construcción y que esté correctamente protegido contra corrientes excesivas, cortocircuitos y fallas de conexión a tierra.
- No conecte el switch a un tomacorrientes que no esté conectado a tierra o a cables de extensión o adaptadores que anulen tal conexión.
- No perfore ni intente abrir ninguna parte del gabinete del switch. No tiene partes a las que el usuario pueda dar servicio.
- No intente modificar el switch, incluyendo las clavijas de entrada y los cables de alimentación.
- No intente usar el switch si se daña cualquier parte.
- Asegure que los cables de red asienten correctamente. Cuando el cable se instale correctamente se producirá un click.
- No intente conectar el switch si el adaptador de corriente está dañado. Para asistencia póngase en contacto con un Representante de Servicio de Tripp Lite.
- Nunca intente instalar o usar el switch durante una tormenta eléctrica.

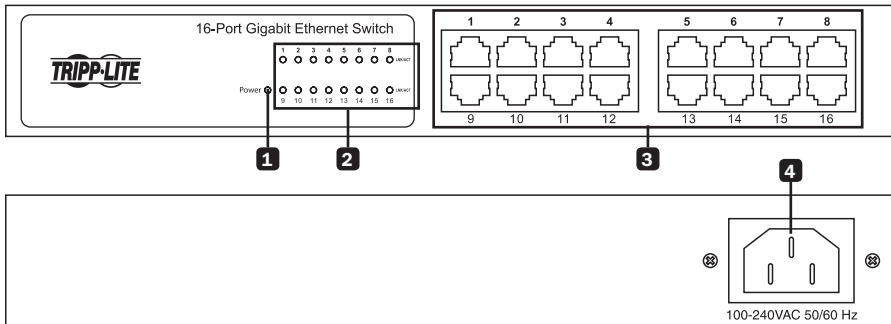


## El paquete incluye

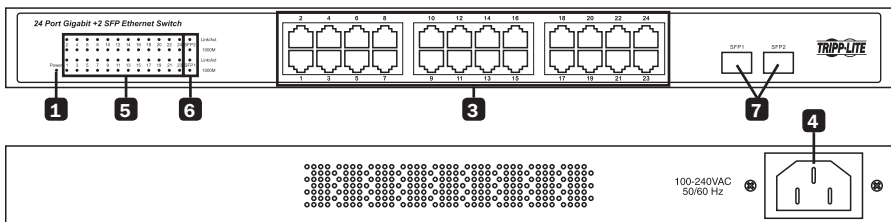
- Switch Gigabit Ethernet NG16 o NG24 No Administrado para Red
- Cable de Alimentación Desprendible
- Soportes para Instalación (2)
- Tornillos (8)
- Patas de Caucho (4)
- Manual del Propietario

## Características del Producto

### NG16



### NG24



- 1 LED de Encendido / Apagado:** Se enciende un LED para indicar que el switch está recibiendo energía.
- 2 LEDs de Puerto NG16:** Hay un LED por puerto RJ45. El LED está encendido cuando hay una conexión 10/100/1000 presente y destella cuando el puerto está activo.  
*Nota: No es compatible con aplicaciones de PoE (Energía sobre la Ethernet).*
- 3 Puertos Ethernet Gigabit:** Los 16 o 24 puertos RJ45 de par trenzado soportan 10/100/1000 Mbps negociables automáticamente y detección automática de cruce MDI/MDIX para una capacidad 100% real de "Conectar y Usar".
- 4 Entrada de CA:** Esta entrada C14 de 100/240V 50/60 Hz admite el cable de alimentación CA o cualquier cable de alimentación CA específico del país suministrado por el usuario.

## Características del Producto

- 5 LEDs de Puerto NG24:** Hay dos LEDs verdes por cada puerto RJ45. El LED superior está encendido cuando hay una conexión presente y destella cuando el puerto está activo. El LED inferior está apagado para conexiones de 10/100 Mbps y encendido para conexiones de 1000 Mbps.

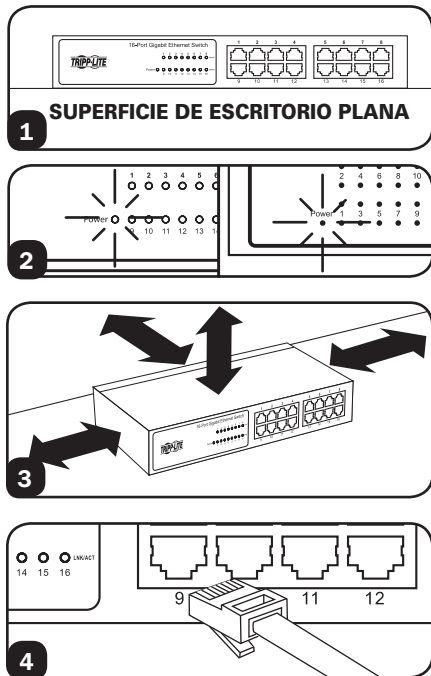
**Nota:** No es compatible con aplicaciones de PoE (Energía sobre la Ethernet).

- 6 LEDs de Puerto SFP:** El LED verde está encendido cuando hay una conexión presente y destella cuando el puerto está activo.
- 7 Puertos SFP:** Puntos de conexión para módulos SFP Mini-GBIC, que soportan el enlace ascendente con otros switches mediante fibra óptica o conductores de cobre a 1000 Mbps.

## Instalación Rápida

### Instalación de Escritorio

- 1** Fije las cuatro patas de caucho incluidas a la parte inferior de la unidad. Coloque el switch sobre una superficie plana de escritorio. Inspeccione e instale el adaptador de corriente a una fuente adecuada de alimentación de CA.
- 2** Conecte la fuente de alimentación al switch. El LED de Encendido se iluminará cuando se encienda el switch.
- 3** Asegúrese de que haya ventilación adecuada alrededor del switch para un enfriamiento apropiado.
- 4** Conecte los cables de red al switch de red.

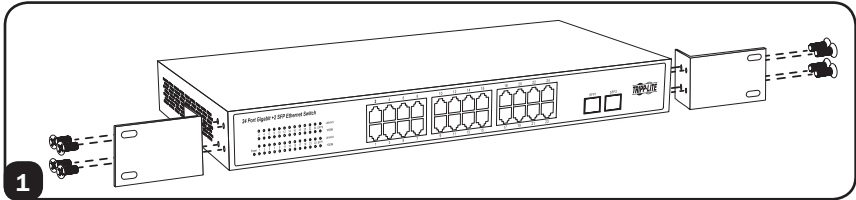


# Instalación Rápida

## Instalación en Rack de 1U

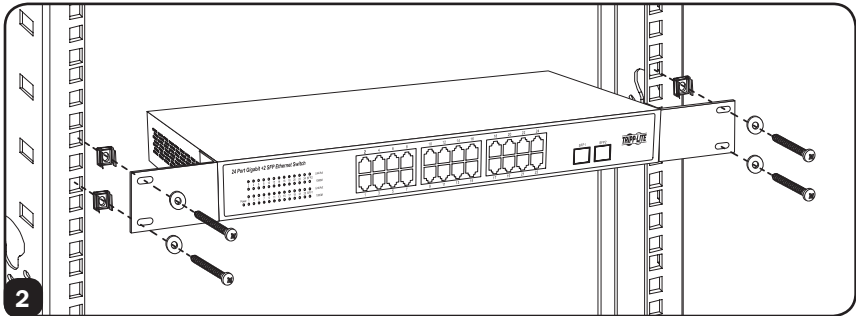
El NG24 se muestra en el diagrama de instalación. El NG16 también puede instalarse en rack.

- 1 Con los tornillos incluidos, instale los soportes de instalación a cada lado del switch. Asegúrese de que las "orejas" de los soportes de instalación apunten hacia adelante.

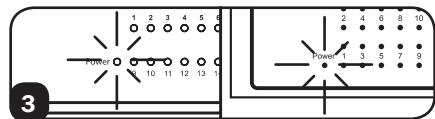


- 2 Instale el switch con los accesorios para la instalación en rack suministrados por el usuario.

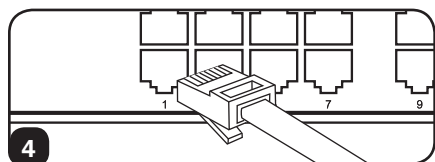
**Nota:** El usuario debe determinar si los accesorios para la instalación en rack son adecuados para sostener la unidad antes de dicha instalación.



- 3 Conecte el switch a un tomacorrientes conectado correctamente a tierra. El LED de Encendido se iluminará cuando se encienda el switch.



- 4 Conecte los cables de red al switch de red.



# Garantía

## Garantía Limitada por 5 Años

TRIPP LITE garantiza, durante un período de cinco (5) años desde la fecha de compra inicial, que este producto no tiene defectos de materiales ni de mano de obra. La obligación TRIPP LITE bajo esta garantía está limitada a la reparación o reemplazo (A su entera discreción) de cualquier producto defectuoso. Para obtener servicio bajo esta garantía, debe obtener un número de Autorización de Devolución de Mercancía (RMA) de TRIPP LITE o de un centro de servicio autorizado de TRIPP LITE. Los productos deben ser regresados a TRIPP LITE o a un centro de servicio autorizado de TRIPP LITE con los cargos de transporte prepagados y deben acompañarse con una breve descripción del problema y un comprobante de la fecha y el lugar de compra. Esta garantía no se aplica a equipos que hayan sido dañados por accidente, negligencia o mal uso, o hayan sido alterados o modificados de alguna manera.

EXCEPTO COMO SE INDICA EN EL PRESENTE, TRIPP LITE NO HACE GARANTÍAS EXPRESAS O IMPLÍCITAS, INCLUIDAS GARANTÍAS DE COMERCIABILIDAD Y ADECUACIÓN PARA UN PROPÓSITO PARTICULAR. Algunos estados no permiten la limitación o exclusión de garantías implícitas; por lo tanto, las limitaciones o exclusiones antes mencionadas pueden no aplicarse al comprador.

EXCEPTO COMO SE INDICA ANTERIORMENTE, EN NINGÚN CASO TRIPP LITE SERÁ RESPONSABLE POR DAÑOS DIRECTOS, INDIRECTOS, ESPECIALES, INCIDENTALES O CONSECUENTES QUE SURJAN DEL USO DE ESTE PRODUCTO, INCLUSO SI SE ADVIERTE SOBRE LA POSIBILIDAD DE TAL DAÑO. Específicamente, TRIPP LITE no es responsable por ningún costo, como pérdida de utilidades o ingresos, pérdida de equipos, pérdida del uso de equipos, pérdida de software, pérdida de datos, costos de sustituciones, reclamaciones de terceros o de cualquier otra forma.

## Números de Identificación de Conformidad Regulatoria

Para el propósito de certificaciones e identificación de conformidad con las normas, su producto Tripp Lite ha recibido un número de serie exclusivo. El número de serie puede encontrarse en la etiqueta de placa de identificación, junto con todas las marcas e información requeridas de aprobación. Al solicitar información de conformidad para este producto, refiérase siempre al número de serie. El número de serie no debe confundirse con el nombre de la marca o el número de comercialización del producto.

## Aviso de la FCC, Clase B

Este dispositivo cumple con la parte 15 de los Reglamentos de la FCC. La operación está sujeta a las siguientes dos condiciones: (1) Este dispositivo no puede causar interferencia perjudicial, y (2) este dispositivo debe aceptar cualquier interferencia recibida, incluso aquella que pudiera causar un funcionamiento no deseado.

Nota: este equipo ha sido evaluado, y se comprobó que está dentro de los límites para un dispositivo digital Clase B, de acuerdo con la parte 15 de los Reglamentos de FCC. Estos límites están diseñados para proporcionar una protección razonable contra interferencia perjudicial en una instalación residencial. Este equipo genera, usa y puede radiar energía de radiofrecuencia y, si no se instala y usa de acuerdo con las instrucciones, puede causar interferencia perjudicial para las radiocomunicaciones. Sin embargo, no hay garantía de que no ocurra interferencia en una instalación en particular. Si este equipo causa interferencias perjudiciales con la recepción de radio o televisión, lo cual puede determinarse apagando y prendiendo tales dispositivos, se recomienda al usuario que intente corregir dicha interferencia mediante una o más de las siguientes medidas:

- Reorientar o reubique la antena de recepción.
- Aumente la distancia de separación entre el equipo y el receptor.
- Conecte el equipo a un tomacorrientes en un circuito diferente de aquel donde está conectado el receptor.
- Si necesita ayuda, consulte al distribuidor o a un técnico de radio/TV experimentado.

Cualquier cambio o modificación en este equipo que no esté aprobado expresamente por Tripp Lite puede invalidar la autoridad del usuario para operarlo.

CAN ICES-3 (B)/NMB-3(B)

## Información de Cumplimiento con WEEE para Clientes y Recicladores de Tripp Lite (Unión Europea)



Bajo la Directiva de Desechos de Equipos Eléctricos y Electrónicos (WEEE) [Waste Electrical and Electronic Equipment] y regulaciones aplicables, cuando los clientes adquieren un nuevo equipo eléctrico y electrónico de Tripp Lite están obligados a:

- Enviar el equipo viejo a reciclado en una base de uno por uno, equivalente por equivalente (esto varía de un país a otro)
- Regrese el equipo nuevo para reciclado una vez que deba desecharlo

Tripp Lite tiene una política de mejora continua. Las especificaciones están sujetas a cambios sin previo aviso.



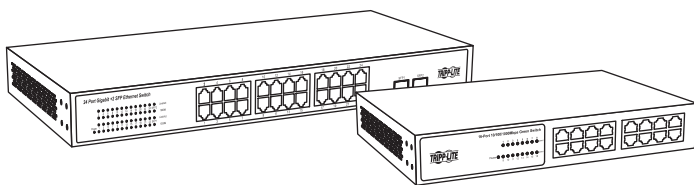
1111 W. 35th Street, Chicago, IL 60609 EE. UU. • [www.triplite.com/support](http://www.triplite.com/support)

# Manuel de l'utilisateur

## Commutateurs Gigabit Ethernet du réseau non géré

Modèles : NG16, NG24

English 1 • Español 7



**TRIPP-LITE**



1111 W. 35th Street, Chicago, IL 60609 USA • [www.triplite.com/support](http://www.triplite.com/support)

Droits d'auteur © 2016 Tripp Lite. Tous droits réservés.

## Consignes de sécurité importantes



### **CONSERVEZ CES INSTRUCTIONS!**

**Ce manuel contient des instructions et des avertissements importants qui doivent être respectés pendant l'installation, l'utilisation et l'entreposage de ce produit Tripp Lite. Le non-respect de ces avertissements pourrait nuire à la garantie.**

### **Mises en garde concernant le placement du commutateur**

- Le commutateur est conçu pour être utilisé à l'intérieur uniquement, dans un environnement contrôlé, à l'écart de l'humidité excessive, des températures extrêmes, des contaminants conducteurs, de la poussière et de la lumière directe du soleil.
- Pour un rendement optimal, maintenir la température intérieure entre 0 °C et 40 °C (32 °F et 104 °F) avec une humidité relative comprise entre 10 et 90 % (sans condensation).
- Laisser suffisamment d'espace tout autour du commutateur pour assurer une bonne ventilation.
- Garder le commutateur à l'écart des appareils haute fréquence et à courant fort (p. ex. station émettrice de radio, transmetteurs et amplificateurs à large bande).
- Utiliser une protection électromagnétique (le cas échéant).
- Pour une configuration de montage en bâti, s'assurer que le bâti et le commutateur sont correctement mis à la masse.
- Si le commutateur n'est pas monté en bâti, le placer solidement sur une surface solide et à plat.
- Les prises électriques qui alimentent l'équipement doivent être installées à proximité de l'équipement et être facilement accessibles.
- Une mauvaise installation risque de causer des dommages au produit qui ne sont pas couverts par la garantie.
- Ne pas exposer les câbles de réseautage connectés du commutateur de réseau aux éléments extérieurs.
- Ne pas utiliser ce produit à proximité de l'eau (p. ex. dans un sous-sol humide ou à proximité d'une piscine).
- Il n'est pas recommandé d'utiliser cet équipement pour des appareils de survie où une défaillance de cet équipement peut, selon toute vraisemblance, entraîner la défaillance de l'appareil de maintien de vie ou affecter de façon majeure sa sécurité ou son efficacité. Ne pas utiliser cet équipement dans un milieu où il existe un mélange anesthésique inflammable d'air, d'oxygène ou d'oxyde nitreux.

### **Avertissements concernant les connexions du commutateur**

- Maintenir l'alimentation d'entrée du commutateur hors tension durant l'installation.
- Utiliser uniquement l'adaptateur de puissance fourni avec le commutateur.
- S'assurer que la tension d'alimentation correspond aux caractéristiques techniques indiquées sur le commutateur.
- Brancher le commutateur à une prise de courant qui est conforme aux codes de bâtiment locaux et qui est dûment protégée contre les courants excessifs, les courts-circuits et les défauts à la terre.
- Ne pas connecter le commutateur dans une prise non mise à la masse ou des rallonges électriques ou des adaptateurs qui éliminent la connexion à la masse.
- Ne pas percer ou tenter d'ouvrir une quelconque partie du boîtier du commutateur. Il n'existe aucune pièce réparable par l'utilisateur à l'intérieur.
- Ne pas tenter de modifier le commutateur, y compris les fiches d'entrée et les câbles d'alimentation.

## Consignes de sécurité importantes

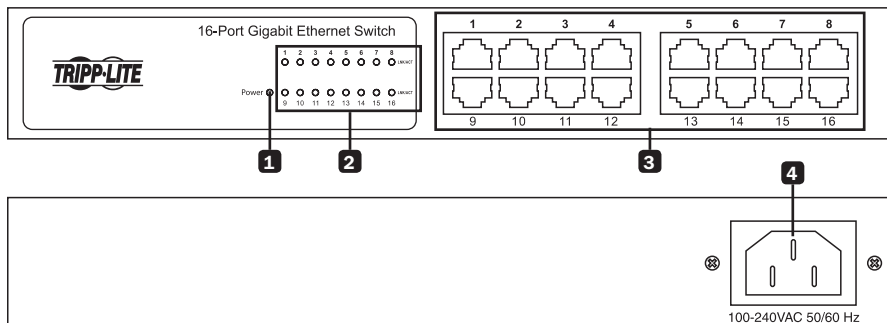
- Ne pas tenter d'utiliser le commutateur si une de ses pièces est endommagée.
- S'assurer que les câbles du réseau sont correctement en place. Un cliquetis se fera entendre lorsque le câble est installé correctement.
- Si l'adaptateur de puissance est endommagé, ne pas tenter de connecter le commutateur. Contacter un représentant du service de Tripp Lite pour obtenir de l'aide.
- Ne jamais tenter d'installer ou d'utiliser le commutateur pendant un orage.

## L'emballage inclut

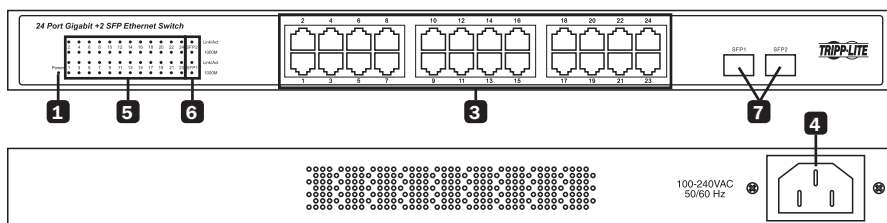
- Commutateur Gigabit Ethernet du réseau non géré NG16 ou NG24
- Cordon d'alimentation amovible
- Supports de montage (2)
- Vis (8)
- Pieds en caoutchouc (4)
- Manuel de l'utilisateur

# Caractéristiques du produit

## NG16



## NG24



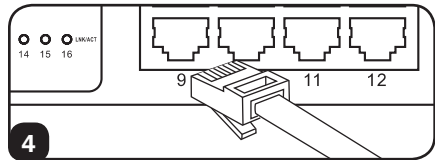
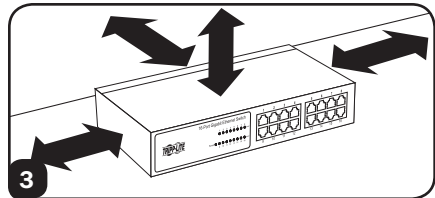
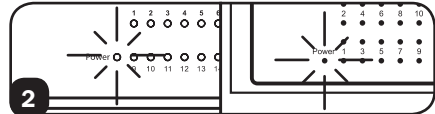
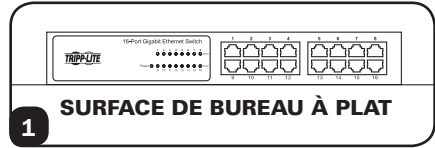
- 1 Voyant à DEL ON/OFF (marche/arrêt) :** Un voyant à DEL s'allume pour indiquer que le commutateur est sous tension.
- 2 Voyants à DEL du port NG16 :** Il y a un voyant à DEL par port RJ45. Le voyant à DEL est allumé lorsqu'il y a une connexion 10/100/1000 et clignote lorsque le port est actif.  
*Remarque : N'est pas compatible pour les applications nécessitant l'alimentation électrique par câble Ethernet (PoE).*
- 3 Ports Gigabit Ethernet :** Ces 16 ou 24 ports RJ45 à paires torsadées prennent en charge les fonctions auto-négociables 10/100/1000 Mbps et d'auto-détection de croisement MDI/MDIX pour la capacité « prêt à l'emploi ».
- 4 Entrée CA :** Cette entrée C14 de 100 à 240 V, 50/60 Hz C14 accepte le cordon d'alimentation CA fourni ou tout cordon d'alimentation CA propre à chaque pays fourni par l'utilisateur.
- 5 Voyants à DEL du port NG24 :** Il y a deux voyants à DEL verts par port RJ45. Le voyant à DEL supérieur est allumé lorsqu'il y a une connexion et clignote lorsque le port est actif. Le voyant à DEL inférieur est éteint pour les connexions de 10/100 Mbps et allumé pour les connexions de 1 000 Mbps.  
*Remarque : N'est pas compatible pour les applications nécessitant l'alimentation électrique par câble Ethernet (PoE).*
- 6 Voyants à DEL du port SFP :** Le voyant à DEL est allumé lorsqu'il y a une connexion et clignote lorsque le port est actif.
- 7 Ports SFP :** Les points de raccordement pour les modules SFP Mini-GBIC SFP, qui prennent en charge la liaison montante vers les autres commutateurs utilisant des fibres optiques ou en cuivre à 1 000 Mbps.



# Installation rapide

## Installation sur un dessus de bureau

- 1** Fixer les quatre pieds en caoutchouc inclus à la partie inférieure de l'appareil. Placer le commutateur sur une surface solide et à plat. Inspecter et installer l'adaptateur de puissance à une source d'alimentation CA appropriée.
- 2** Brancher l'alimentation au commutateur. Le voyant à DEL Power (mise sous tension) s'allume lorsque le commutateur se trouve en position de marche.
- 3** S'assurer qu'une ventilation adéquate est présente autour du commutateur pour assurer un bon refroidissement.
- 4** Brancher les câbles du réseau au commutateur de réseau.

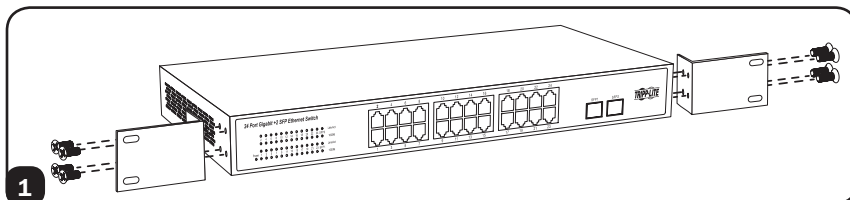


# Installation rapide

## Installation à montage en bâti 1U

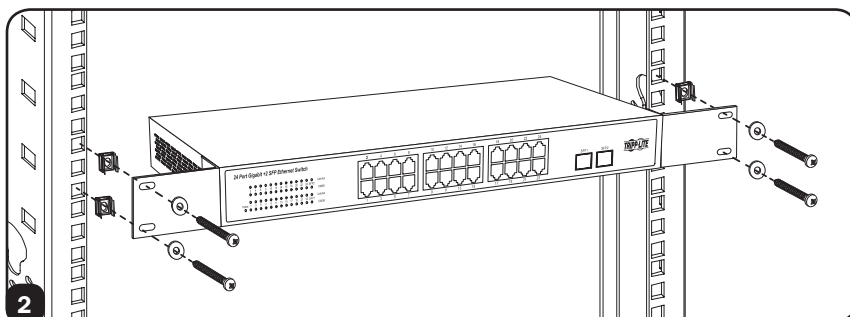
Le NG24 est illustré dans le diagramme d'installation. Le NG16 peut également être monté en bâti.

- 1 Fixer les supports de montage à chaque côté du commutateur avec les vis incluses. Les « ailettes » du support de montage doivent être dirigées vers l'avant.

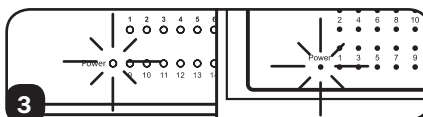


- 2 Monter le commutateur avec la quincaillerie pour le montage fournie par l'utilisateur.

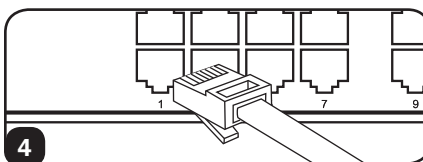
**Remarque :** L'utilisateur doit déterminer l'aptitude de la quincaillerie pour le montage en bâti à maintenir l'appareil dans le bâti avant l'installation.



- 3 Brancher le commutateur à une prise de courant correctement mise à la terre. Le voyant à DEL Power (mise sous tension) s'allume lorsque le commutateur se trouve en position de marche.



- 4 Brancher les câbles du réseau au commutateur de réseau.



# Garantie

## Garantie limitée de 5 ans

TRIPP LITE garantit que ses produits sont exempts de vices de matériaux et de fabrication pendant une période de cinq (5) ans à partir de la date d'achat initiale. L'obligation de TRIPP LITE, en vertu de la présente garantie, se limite à la réparation ou au remplacement (à sa seule discrétion) de ces produits défectueux. Pour obtenir réparation sous cette garantie, vous devez obtenir un numéro d'autorisation de retour de matériel (RMA) auprès de TRIPP LITE ou d'un centre de réparation reconnu par TRIPP LITE. Les produits doivent être retournés à TRIPP LITE ou à un centre de réparation reconnu par TRIPP LITE en port prépayé et être accompagnés d'une brève description du problème et d'un justificatif de la date et du lieu d'achat. Cette garantie ne s'applique pas au matériel ayant été endommagé suite à un accident, à une négligence ou à une application abusive, ou ayant été altéré ou modifié d'une façon quelconque.

SAUF INDICATION CONTRAIRE DANS LES PRÉSENTES, TRIPP LITE N'ÉMET AUCUNE GARANTIE, EXPRESSE OU TACITE, Y COMPRIS DES GARANTIES DE QUALITÉ COMMERCIALE ET D'ADAPTATION À UN USAGE PARTICULIER. Certains États n'autorisant pas la limitation ni l'exclusion de garanties tacites, les limitations ou exclusions susmentionnées peuvent ne pas s'appliquer à l'acheteur.

À L'EXCEPTION DES DISPOSITIONS CI-DESSUS, TRIPP LITE NE POURRA EN AUCUN CAS ÊTRE TENU RESPONSABLE DE DOMMAGES DIRECTS, INDIRECTS, SPÉCIAUX, FORTUITS OU CONSÉCUTIFS RÉSULTANT DE L'UTILISATION DE CE PRODUIT, MÊME SI AYANT ÉTÉ AVISÉ DE L'ÉVENTUALITÉ DE TELS DOMMAGES. Plus précisément, TRIPP LITE ne pourra être tenue responsable de coûts, tels que perte de bénéfices ou de recettes, perte de matériel, impossibilité d'utilisation du matériel, perte de logiciel, perte de données, frais de produits de remplacement, réclamations d'un tiers ou autres.

## Numéros d'identification à la conformité réglementaire

À des fins de certification de conformité réglementaire et d'identification, un numéro de série unique a été attribué à votre produit Tripp Lite. Le numéro de série ainsi que toutes les marques d'homologation et les renseignements requis se trouvent sur la plaque signalétique du produit. Lorsque vous demandez des renseignements concernant la conformité de ce produit, reportez-vous toujours au numéro de série. Le numéro de série ne doit pas être confondu avec le nom de la marque ou le numéro de modèle du produit.

## FCC Notice, Class B

Cet appareil est conforme à la partie 15 des règles de la FCC. Son fonctionnement est sujet aux deux conditions suivantes : (1) cet appareil peut causer des interférences nuisibles et (2) cet appareil doit accepter toutes les interférences reçues, y compris les interférences qui peuvent causer un fonctionnement indésirable.

Remarque : Ce matériel a été testé et trouvé conforme aux restrictions applicables à un appareil numérique de classe B, conformément à la partie 15 des règlements de la FCC. Ces restrictions sont conçues pour assurer une protection raisonnable contre les interférences nuisibles quand le matériel est utilisé dans une installation résidentielle. Ce matériel génère, utilise et peut émettre de l'énergie radiofréquence et, s'il n'est pas installé et utilisé en conformité avec les instructions, peut causer des perturbations nuisibles aux communications radio. Il n'y a toutefois aucune garantie que les interférences ne se produiront pas dans une installation particulière. Si cet équipement cause des perturbations nuisibles à la réception des signaux radio et de télévision, ce qui peut être déterminé en fermant et en ouvrant (ON/OFF) l'équipement, nous recommandons à l'utilisateur de tenter d'éliminer les perturbations en prenant une et plusieurs des mesures suivantes :

- Réorienter ou repositionner l'antenne réceptrice.
- Augmenter la distance entre l'équipement et le récepteur.
- Brancher l'équipement à une prise sur un circuit différent de celui sur lequel le récepteur est branché.
- Consulter le fournisseur ou un technicien radio/TV pour obtenir de l'aide.

Tout changement ou modification apportés à ce matériel sans l'autorisation expresse de Tripp Lite peuvent annuler le droit de l'utilisateur d'utiliser cet équipement.

CAN ICES-3 (B)/NMB-3(B)

## Renseignements sur la conformité à la directive DEEE pour les clients de Tripp Lite et les recycleurs (Union européenne)



En vertu de la directive et des règlements d'application relatifs aux déchets d'équipements électriques et électroniques (DEEE), lorsque des clients achètent de l'équipement électrique et électronique neuf de Tripp Lite, ils ont droit :

- Envoyer le vieil équipement au recyclage pourvu qu'il remplace un équipement équivalent (cela varie selon les pays)
- Retourner le nouvel équipement afin qu'il soit recyclé à la fin de sa vie utile.

La politique de Tripp Lite en est une d'amélioration continue. Les spécifications sont sujettes à changement sans préavis.



1111 W. 35th Street, Chicago, IL 60609 USA • [www.tripplite.com/support](http://www.tripplite.com/support)