



Synology Network Video Recorder NVR216 con Surveillance Station

Guida dell'utente

Contenuti

Capitolo 1: Prima di cominciare

Capitolo 2: Impostazione hardware

Strumenti e pezzi per l'installazione dell'unità.....	6
Installazione unità.....	6
Avviare NVR.....	8

Capitolo 3: Installare DSM e Surveillance Station su NVR

Installazione di DSM con Web Assistant.....	9
Ottenere NVR Ready.....	10
Per saperne di più.....	10

Capitolo 4: Introduzione a Surveillance Station

Aggiungere una telecamera IP su Surveillance Station.....	11
Monitorare i feed della videocamera con la Veduta dal vivo.....	13
Riproduzione di registrazioni video con la timeline.....	18
Gestire le registrazioni video archiviate.....	18
Autorizzare i privilegi utente.....	19
Rilevare più funzioni con i componenti aggiuntivi.....	21

Capitolo 5: Configurare e utilizzare Local Display di Surveillance Station

Connettere un monitor a NVR.....	22
Navigare sul desktop di Local Display.....	23
Limiti delle funzioni.....	24
Sistema.....	25

Appendice A: Specifiche







Appendice B: Tabella indicatori LED

Prima di cominciare

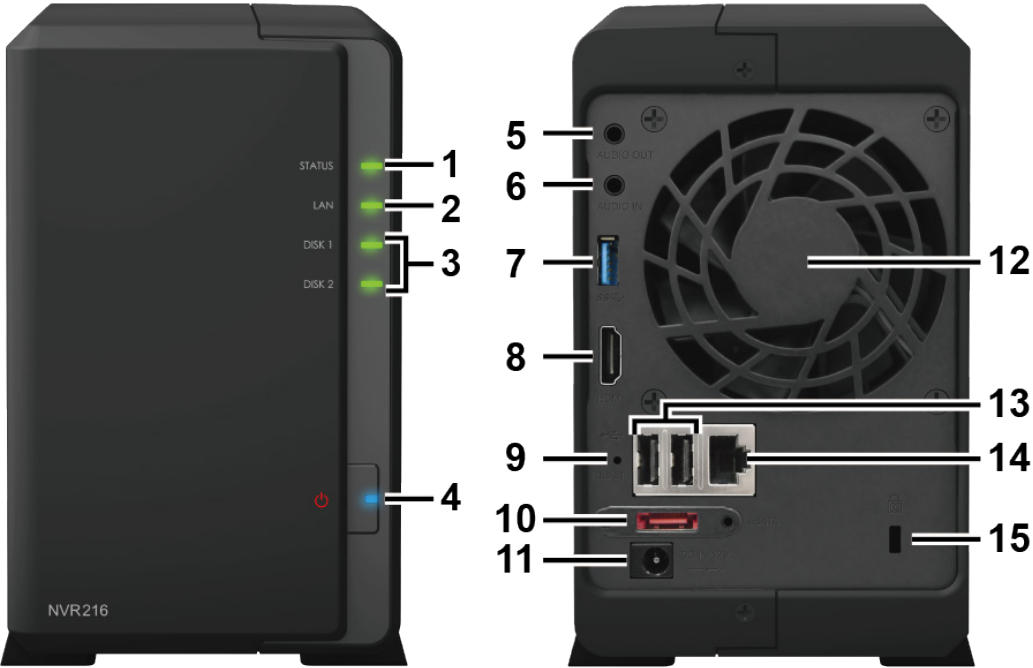
Grazie per avere acquistato il registratore video di rete (NVR) Synology. NVR combina il NAS (network-attached storage) con la configurazione senza PC, il funzionamento e la visualizzazione locale del pacchetto di registrazione video di rete, Surveillance Station. Prima di configurare il nuovo NVR controllare il contenuto della confezione per verificare di aver ricevuto i seguenti componenti. Leggere con attenzione le istruzioni sulla sicurezza per evitare rischi alla persona o il danneggiamento di NVR.

Nota: Tutte le immagini di seguito sono riportate solo per fini descrittivi e potrebbero differire dal prodotto reale.

Contenuto della confezione

Unità principale x 1	Cavo di alimentazione
	
	Adattatore di alimentazione CA x 1
	
	Cavo RJ-45 LAN x 1
	
Viti per i dischi rigidi x 10	Viti per il fissaggio del case Synology x 3
	

Panoramica su NVR Synology



N.	Nome articolo	Posizione	Descrizione
1	Indicatore di stato	Pannello anteriore	Mostra lo stato del sistema. Per ulteriori informazioni, vedere 'Appendice B: Tabella indicatori LED'.
2	Indicatore LAN		Mostra lo stato della connessione di rete. Per ulteriori informazioni, vedere 'Appendice B: Tabella indicatori LED'.
3	Indicatore disco		Consente di visualizzare lo stato del disco installato. Per ulteriori informazioni, vedere 'Appendice B: Tabella indicatori LED'.
4	Pulsante e spia di alimentazione		1. Premere per accendere NVR. 2. Per spegnere NVR, tenere premuto fino a sentire un "bip" e il LED Power comincia a lampeggiare.
5	Uscita audio	Pannello posteriore	Collegare qui un microfono o cuffie esterne.
6	Ingresso audio		Collegare qui un microfono.
7	Porta USB 3.0		Connettere le unità esterne o i dispositivi USB supportati ¹ a NVR qui.
8	Uscita HDMI		Collegare qui un cavo HDMI.
9	Pulsante RESET		1. Tenere premuto fino a udire un "bip" per ripristinare l'indirizzo IP predefinito, il DNS server e la password per l'account admin . 2. Tenere premuto fino a sentire un "bip", poi premere nuovamente fino a sentire tre "bip" per riportare NVR allo stato "Non installato" e consentire la reinstallazione di DiskStation Manager (DSM).
10	Porta eSATA		Connessione all'unità di espansione Synology ² qui.
11	Porta di alimentazione		Collegare qui l'adattatore CA.
12	Ventola		Consente di dissipare il calore in eccesso e raffreddare il sistema. In caso di malfunzionamento della ventola, NVR emette un segnale acustico.
13	Porta USB 2,0		Connettere le unità esterne o i dispositivi USB supportati ¹ a NVR qui.
14	Porta LAN		Collegare qui un cavo di rete RJ-45.
15	Slot di sicurezza Kensington		Collegare un blocco di sicurezza Kensington qui.

¹ I dispositivi USB supportati includono unità USB, mouse, tastiera e alimentatore CC (UPS). Non sono supportati altri dispositivi in NVR.

² Per maggiori informazioni sull'unità di espansione Synology supportata da NVR, visitare il sito www.synology.com.

SPgBIstruzioni di sicurezza

	Porre il prodotto lontano dalla luce solare diretta e da sostanze chimiche. Verificare che nell'ambiente non vi siano sbalzi o cambiamenti improvvisi di temperatura o umidità.
	Posizionare sempre il prodotto sul lato destro.
	Non posizionare in prossimità di liquidi.
	Prima di pulire, scollegare il cavo di alimentazione. Spolverare con un panno asciutto. Non usare solventi chimici o prodotti per la pulizia spray.
	Per evitare che l'unità possa cadere, non posizionarla su carrelli o qualsiasi altra superficie non stabile.
	Collegare il cavo di alimentazione a una presa di tensione corretta. Verificare che la tensione CA fornita sia corretta e stabile.
	Per rimuovere completamente la corrente elettrica dal dispositivo, verificare che tutti i cavi di alimentazione siano scollegati dalla presa di corrente.
	Rischio di esplosione in caso di sostituzione della batteria con un tipo errato. Smaltire in modo appropriato le batterie usate.

Impostazione hardware

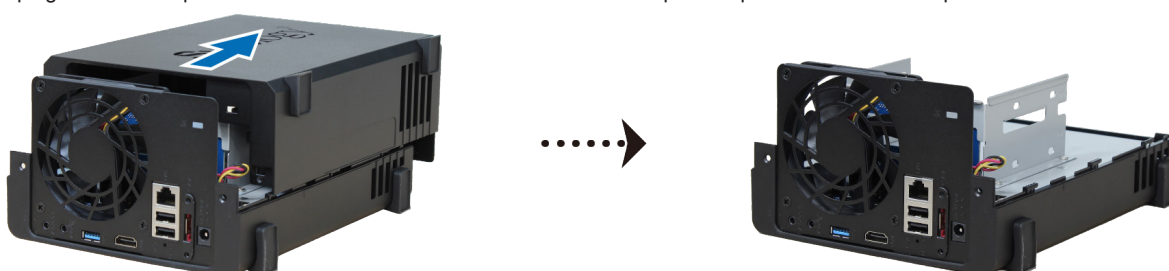
Strumenti e pezzi per l'installazione dell'unità

- Un cacciavite
- Almeno un'unità SATA da 3.5" o 2.5" SATA (visitare www.synology.com per i modelli di unità compatibili).

Avvertenza: se si installa un'unità che contiene dei dati, il sistema provvederà a formattare questa unità e cancellerà tutti i dati esistenti. Eseguire il backup dei dati importanti prima dell'installazione.

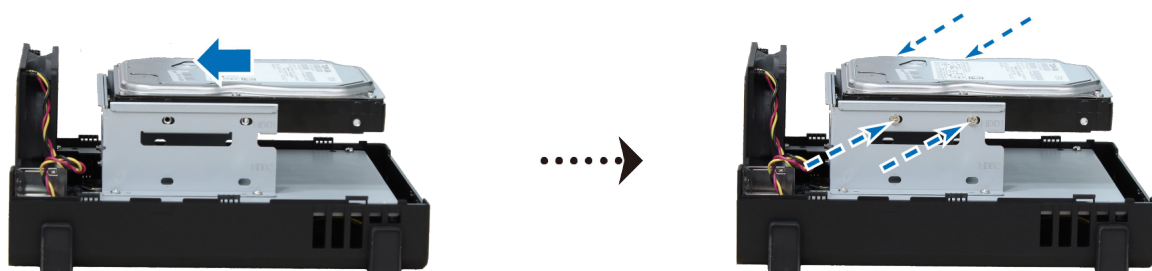
Installazione unità

- 1 Spingere il case superiore nella direzione mostrata sotto. Sollevare la parte superiore e metterlo da parte.



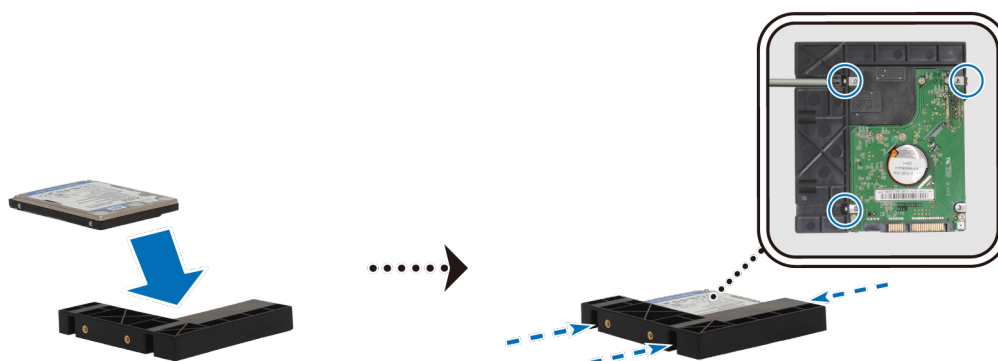
- 2 Installazione unità:

- **Per unità da 3,5"**: far scorrere l'unità nel vano disco rigido, quindi premerlo completamente fino a collegarlo al connettore SATA. Fissare l'unità con le viti fornite.

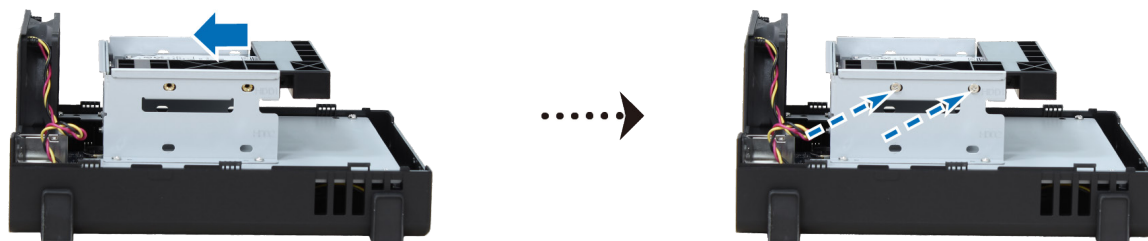


- **Per unità da 2,5"**:

- a posizionare l'unità nel porta disco da 2,5" (tipo C, venduto separatamente), quindi stringere le viti da 2,5" per fissare il disco rigido.



- b Inserire il porta disco da 2,5" nell'apposito vano disco rigido e spingerlo fino a quando non si collega al connettore SATA. Fissare il supporto disco con le viti fornite.

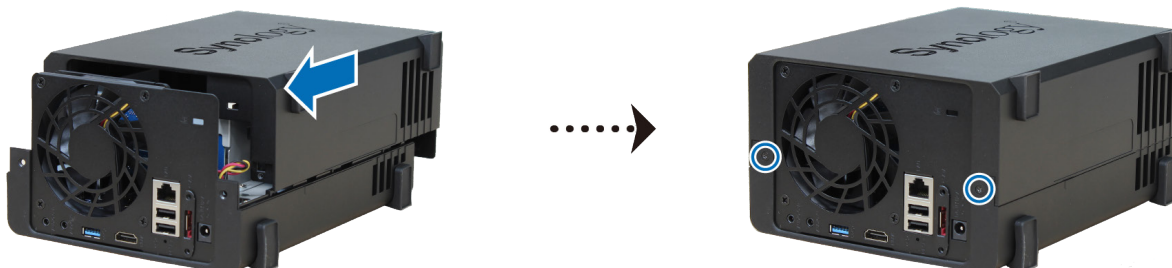


- 3 Ripetere i passaggi di cui sopra per installare l'altro disco, nel caso ne sia stato preparato uno.
4 La posizione dei dischi rigidi è la seguente:



Nota: se si desidera creare un volume RAID, si raccomanda che tutte le unità installate abbiano le stesse dimensioni per un utilizzo ottimale della loro capacità.

- 5 Riposizionare il case superiore, quindi serrare le viti sul pannello posteriore.



Avviare NVR

- 1 Collegare un'estremità dell'adattatore CA alla porta di alimentazione di NVR. Collegare l'altra estremità a un'uscita di alimentazione.
- 2 Usare il cavo LAN per collegare NVR allo switch, al router o all'hub.
- 3 Premere il pulsante di accensione per accendere NVR.



Congratulazioni! A questo punto, NVR è in linea ed è rilevabile da un computer di rete.

Installare DSM e Surveillance Station su NVR

Al termine della configurazione dell'hardware, installare DiskStation Manager (DSM) – un sistema operativo basato su browser di Synology – su NVR.

Installazione di DSM con Web Assistant

NVR è dotato di uno strumento integrato, **Web Assistant**, che consente il download dell'ultima versione di DSM da Internet e di installarla su NVR. Per utilizzare il Web Assistant, procedere come segue.

- 1 Accendere NVR.
- 2 Aprire un browser Web su un computer collegato alla stessa rete di NVR.
- 3 Digitare il seguente indirizzo Web nella barra dell'indirizzo del browser in uso:
 - a find.synology.com
 - b **nvr:5000**
- 4 Web Assistant sarà avviato sul browser Web. Verrà ricercato e individuato NVR all'interno della rete locale. Lo stato di **NVR** deve essere **Non installato**.



- 5 Fare clic su **Connetti** per avviare il processo di installazione e seguire le informazioni a schermo.

Nota:

1. NVR deve essere collegato a Internet per installare il DSM con Web Assistant.
2. Browser consigliati: Chrome, Firefox.
3. Se il processo di installazione è stato abbandonato prima del termine, accedere al DSM come **admin** (nome account amministratore predefinito) con il campo della password non completato.

Ottieni NVR Ready

Al termine dell'installazione di DSM, il sistema guiderà attraverso la configurazione iniziale di DSM, oltre all'installazione di Surveillance Station. Per ottenere NVR ready, seguire i passaggi seguenti.

- 1 Creare un account di DSM inserendo **Nome server**, **Nome utente** e **Password**. Al termine, fare clic su **Avanti** per continuare.

- 2 Specificare come e quando il sistema aggiornerà DSM per NVR. Al termine, fare clic su **Avanti** per continuare.

- 3 Al termine della configurazione iniziale di DSM, NVR sarà pronto per installare Surveillance Station. Fare clic su **Installa** per avviare l'installazione di Surveillance Station.

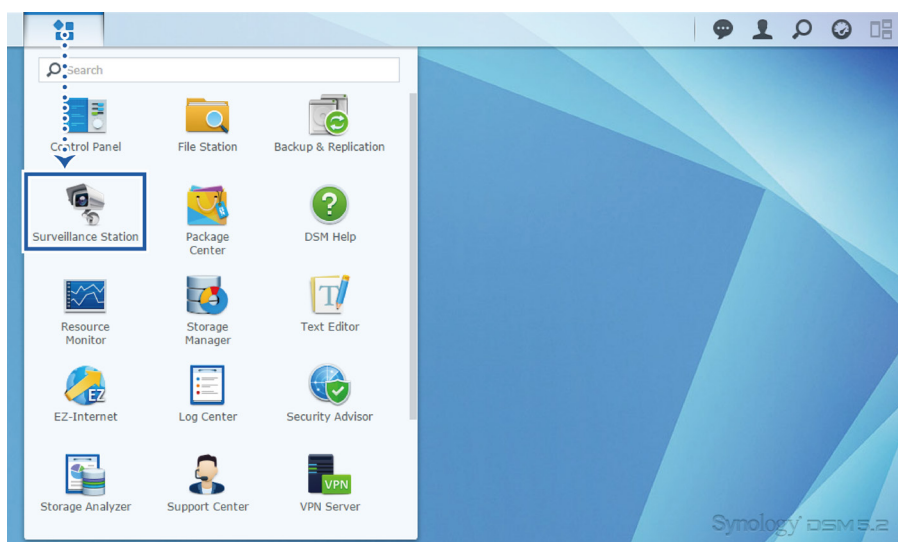
Nota: se l'installazione di Surveillance Station non è stata completata, andare al **Centro pacchetti** in DSM per installare **Surveillance Station** manualmente.

Per saperne di più

Congratulazioni! NVR è ora pronto all'uso. Per ulteriori informazioni o per risorse online riguardanti NVR, visitare www.synology.com.

Introduzione a Surveillance Station

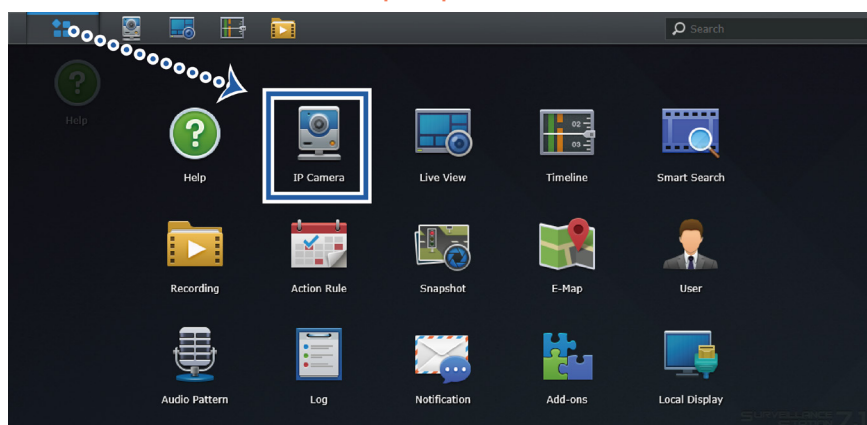
Presumendo che Synology NVR sia stato collegato alla rete locale e che DSM e Surveillance Station 7.1 (o superiori) siano stati installati correttamente, sarà possibile seguire la procedura guidata di questo capitolo attraverso le funzioni principali di Surveillance Station, inclusa la configurazione IP Camera, il monitoraggio dei feed camera con Veduta dal vivo, la riproduzione di registrazioni con Timeline e Recording, e altri componenti aggiuntivi correlati. Se la configurazione hardware e software non è stata ancora completata, consultare i capitoli precedenti prima di continuare. Per avviare Surveillance Station, andare su **Menu principale > Surveillance Station** in DSM.



Aggiungere una telecamera IP su Surveillance Station

Con Surveillance Station, è possibile usare le videocamere IP collegate alla stessa LAN di NVR. Per aggiungere una videocamera IP a Surveillance Station, procedere come segue:

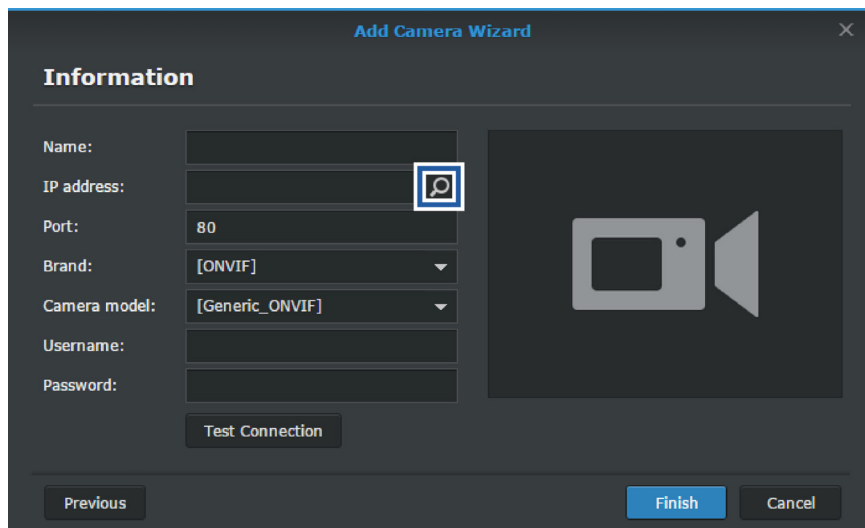
- 1 Verificare di avere accesso la videocamera IP connessa alla LAN.
- 2 In Surveillance Station andare al **Menu principale > Videocamera IP**.



Nota: Per maggiori informazioni su Surveillance Station, il **Menu principale** e la **Barra attività**, in Surveillance Station, vedere **Guida > Surveillance Station Desktop**.

- 3 Fare clic su **Aggiungi > Aggiungi videocamera** per avviare **Procedura guidata di aggiunta videocamera**.
- 4 Per avviare facilmente la configurazione della videocamera IP, è possibile selezionare la **Configurazione rapida** e fare clic su **Avanti**.


- 5 Fare clic sull'icona di ricerca per tutte le videocamere IP connesse correttamente alla LAN.



Add Camera Wizard

Information

Name:

IP address: 

Port:

Brand:

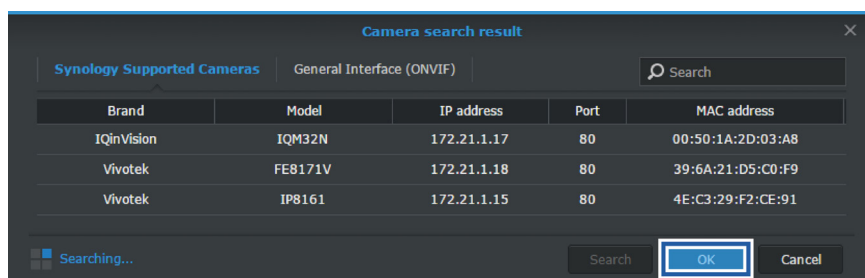
Camera model:

Username:

Password:

Nota: è possibile anche inserire manualmente le informazioni della videocamera, inclusi **Nome**, **Indirizzo IP**, **Porta**, **Marca**, **Modello videocamera**, **Nome utente** e **Password**.

- 6 Nella finestra **Risultato ricerca videocamera**, selezionare una videocamera IP da aggiungere a Surveillance Station, quindi fare clic su **OK**.

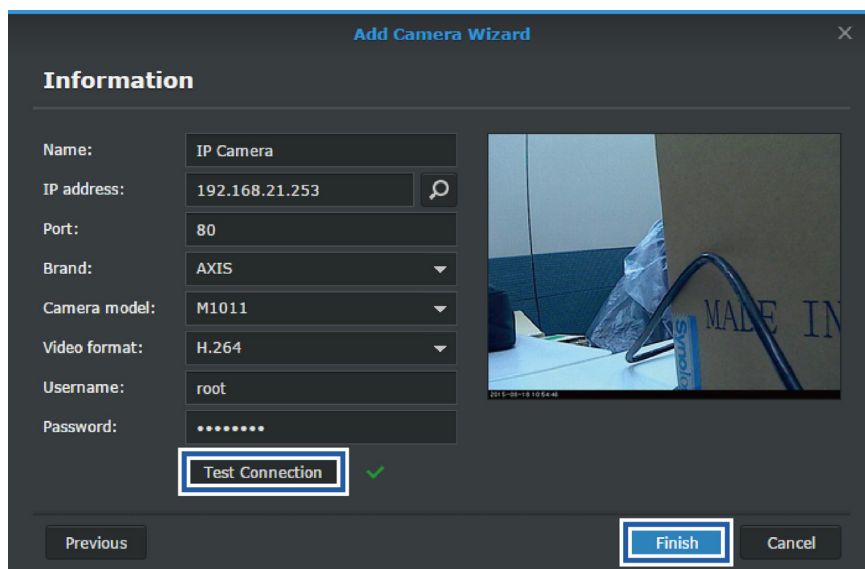


Camera search result

☒ Synology Supported Cameras ☐ General Interface (ONVIF)

Brand	Model	IP address	Port	MAC address
IQinVision	IQM32N	172.21.1.17	80	00:50:1A:2D:03:A8
Vivitek	FE8171V	172.21.1.18	80	39:6A:21:D5:C0:F9
Vivitek	IP8161	172.21.1.15	80	4E:C3:29:F2:CE:91


- 7 È possibile fare clic su **Test di connessione** per verificare se la videocamera IP è stata configurata correttamente. Fare clic su **Fine** per completare la procedura.



Add Camera Wizard

Information

Name:

IP address: 

Port:


Brand:

Camera model:

Video format:

Username:

Password:

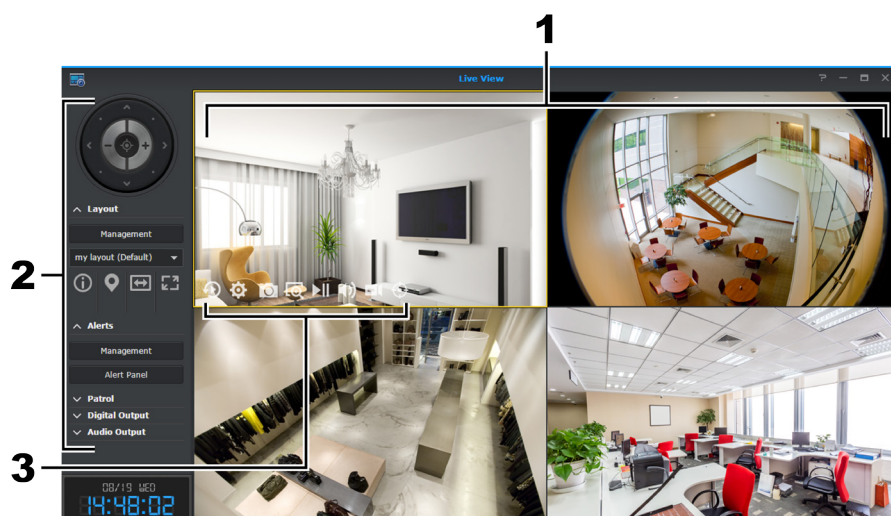


A questo punto, sarà possibile utilizzare le varie funzioni di registrazione video di rete di Surveillance Station con la videocamera IP. Per configurare altre impostazioni per le videocamere IP, come la registrazione, la veduta dal vivo e le impostazioni di rilevamento eventi, consultare gli articoli corrispondenti in Surveillance Station: **Guida > Videocamera IP > Configura impostazioni videocamera**.

Nota: NVR è fornito con una configurazione a 4 canali o 9 canali. È possibile aggiungere fino a 4 o 9 videocamere in base alla configurazione dell'NVR acquistato.

Monitorare i feed della videocamera con la Veduta dal vivo

In **Veduta dal video**, è possibile monitorare i feed video in tempo reale dalle videocamere IP associate NVR, catturare le istantanee o regolare i feed delle telecamere utilizzando i controlli pan, tilt e zoom (PTZ). I feed delle telecamere possono essere ordinati in layout e personalizzati in relazione alle singole esigenze di sorveglianza.



N.	Nome	Funzione
1	Layout veduta dal vivo	Per visualizzare i feed video dalle videocamere IP.
2	Pannelli di sinistra	Controlli PTZ
		Modificare qui i layout di viste dal vivo oppure abilitare/disabilitare le funzioni relative ai layout. Per una configurazione rapida del layout del feed della videocamera, consultare la sezione "Avviare il monitoraggio mediante la configurazione del layout della veduta dal vivo".
		Pannello avvertenze
		Pannello Sorveglianza
3	Pulsanti su schermo	Uscita digitale/Uscita audio
		Attivare/disattivare l'uscita digitale e/o l'uscita audio qui.

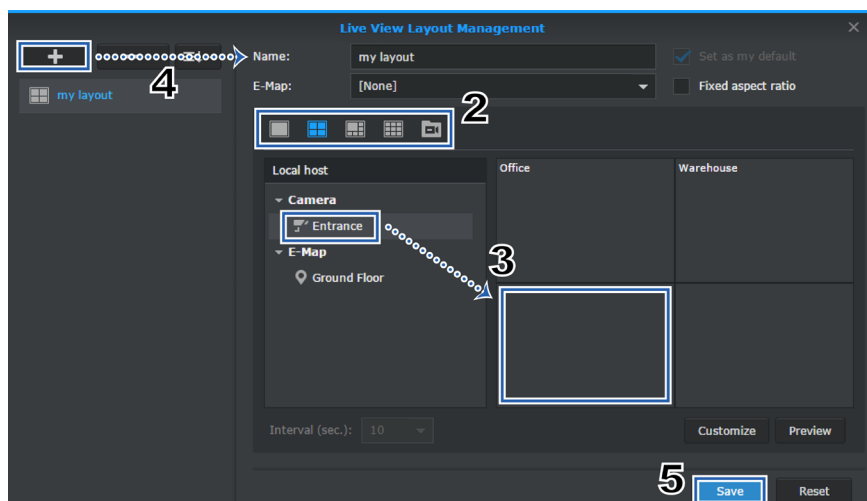
Avviare il monitoraggio mediante la configurazione del layout della veduta dal vivo

Per configurare il layout della veduta dal vivo e avviare il monitoraggio dei feed della videocamera, procedere come segue:

- 1 Fare clic su **Gestione** nel **Pannello layout**.
- 2 Selezionare il tipo preferito di layout della veduta dal vivo. Per informazioni, in Surveillance Station, consultare **Guida > Veduta dal vivo > Monitora viste dal vivo**.

Nota: il numero supportato di canali dipende dalla configurazione dello NVR acquistato.

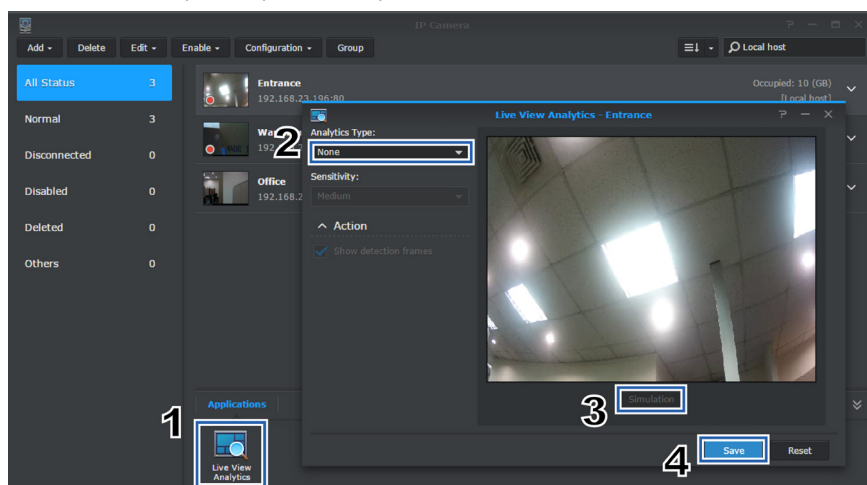
- 3 Trascinare una videocamera IP e rilasciarla su un determinato canale del layout. Ripetere questo passaggio per visualizzare più feed video nel layout della veduta dal vivo.
- 4 In base ai requisiti della sorveglianza, è possibile aggiungere più layout facendo clic sul pulsante più, inserire il nome **Nome** e ripetere i passaggi 2 e 3. Al termine della configurazione, è possibile passare rapidamente tra i layout salvati nel **Pannello layout**.
- 5 Fare clic su **Salva** per completare la configurazione.



Ricevere avvertenze con Analisi Veduta dal vivo

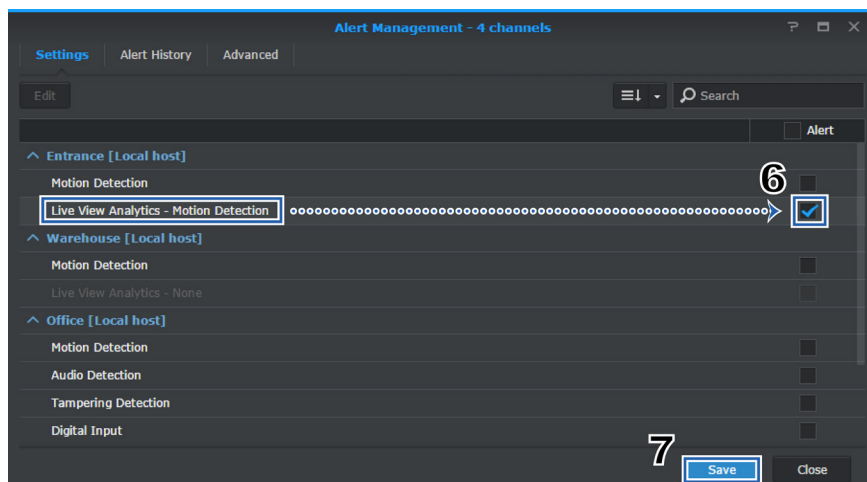
Con la funzione Avvertenze, è possibile scegliere **facilmente** tra diversi tipi di avvisi per le telecamere IP e monitorare in modo intelligente gli eventi sospetti per attivare la registrazione intelligente in modo rapido. Per maggiori informazioni, consultare Surveillance Station, su **Guida > Veduta dal vivo > Avvertenze**. Per tracciare eventi con l'analisi della veduta dal vivo, procedere come segue:

- 1 Andare su Surveillance Station, in **Menu principale > Videocamera IP**, selezionare una videocamera e fare clic su **Analisi Veduta dal vivo**.
- 2 Selezionare un **Tipo di analitica** dall'elenco a discesa. Per i dettagli sulle funzioni e le impostazioni di ogni tipo di analitica, in Surveillance Station vedere **Guida > Videocamera IP > Analisi Veduta dal vivo**.
- 3 È possibile fare clic su **Simulazione** per sintonizzare la sensibilità, la zona di rilevamento e le dimensioni oggetto per ottenere risultati ottimali da telecamere singole. Per arrestare la modalità di simulazione, fare clic di nuovo sul pulsante.
- 4 Fare clic su **Salva** per completare le impostazioni di Analisi Veduta dal vivo.



- 5 In Surveillance Station, andare in **Menu principale > Veduta dal vivo** e fare clic su **Gestione** nel **Pannello avvisi**.

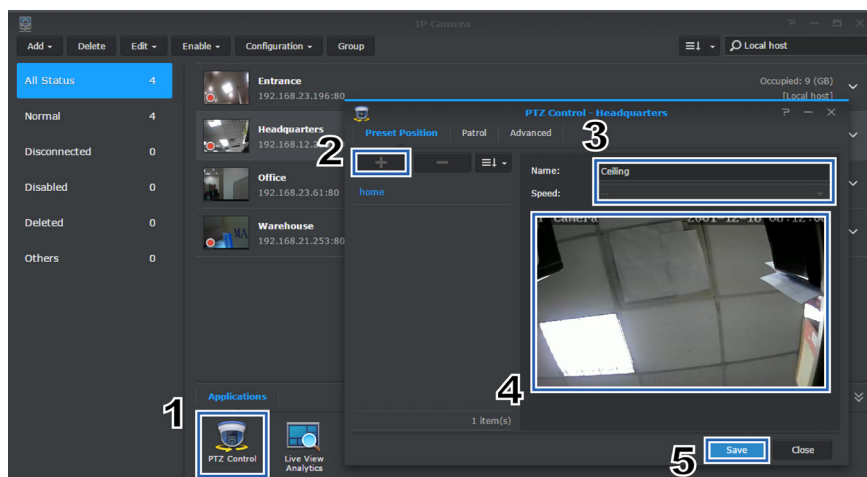
- 6 Spuntare la casella di controllo **Avvertenza** per l'oggetto Analisi Veduta dal vivo appena configurato in **Videocamera IP**.
- 7 Fare clic su **Salva** per completare la configurazione. A questo punto, è possibile tracciare le clip video con avvertenze facendo clic su **Pannello avviso** in **Pannello avvisi**.



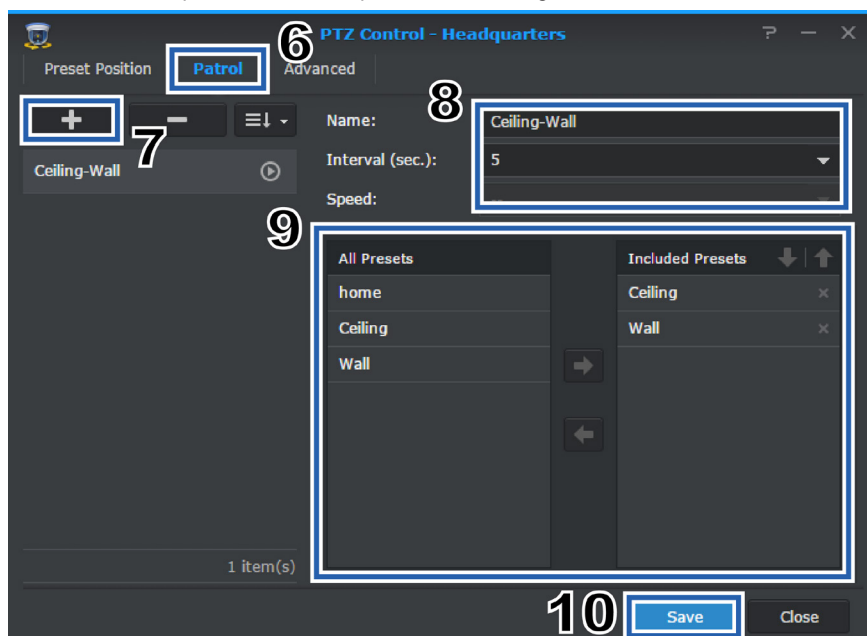
Configurare la sorveglianza programmata con il controllo PTZ e la regola azione

Se le videocamere IP supportano il controllo PTZ e la posizione predefinita, è possibile personalizzare varie posizioni predefinite e configurare i percorsi di sorveglianza composti da una concatenazione seriale di posizioni predefinite esistenti. Per configurare i percorsi di sorveglianza, procedere come segue:

- 1 Andare su Surveillance Station, in **Menu principale** > **Videocamera IP**, selezionare una videocamera supportata PTZ e fare clic su **Controllo PTZ**.
- 2 Fare clic sul pulsante più per aggiungere la posizione preimpostata.
- 3 Inserire il **Nome** della nuova posizione predefinita aggiunta e specificare la **Velocità** di movimento (se supportata dalla videocamera).
- 4 Regolare l'angolo di visualizzazione utilizzando i controlli PTZ sullo schermo. Ripetere i passaggi da 2 a 4 per aggiungere più posizioni preimpostate.
- 5 Fare clic su **Salva** per completare le impostazioni della posizione preimpostata.

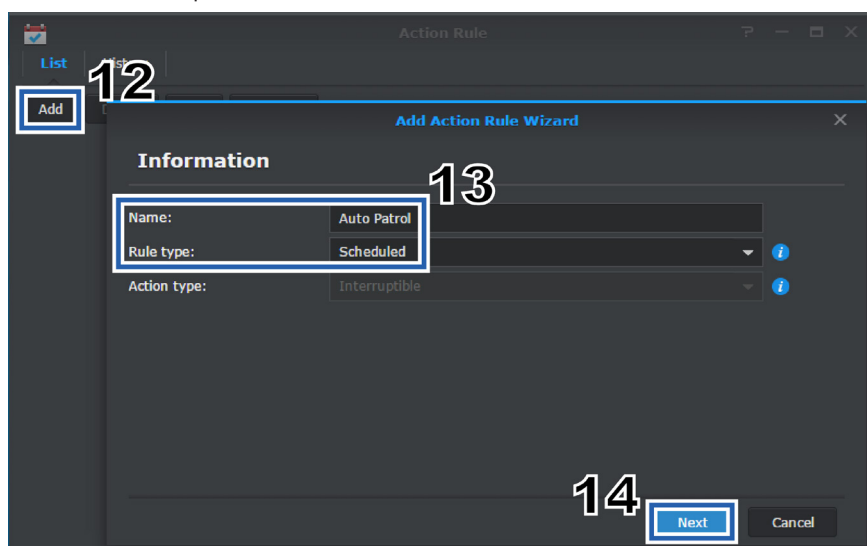


- 6 Andare alla scheda **Sorveglianza** in **Controllo PTZ**.
- 7 Fare clic sul pulsante più per aggiungere un percorso di sorveglianza.
- 8 Inserire il **Nome** del nuovo percorso di sorveglianza aggiunto. Selezionare l'**Intervallo (sec.)** per la ripetizione della sorveglianza dopo un dato numero di secondi. Specificare **Velocità** per regolare il livello della velocità di movimento quando viene eseguita la sorveglianza (se supportato dalla telecamera).
- 9 Aggiungere le posizioni predefinite nell'elenco **Tutte preimpostazioni** in **Elenco preimpostazioni incluse**. Regolare la sequenza delle posizioni preimpostate facendo clic sulla freccia **Su** o **Giù**.
- 10 Fare clic su **Salva** per terminare le impostazioni di sorveglianza.



A questo punto, è possibile passare i percorsi di sorveglianza in **Pannello di sorveglianza**. Per ripetere automaticamente il percorso di sorveglianza configurato, procedere come segue:

- 11 In Surveillance Station andare al **Menu principale** > **Regola azione**.
- 12 Fare clic su **Aggiungi** per creare una regola azione.
- 13 Inserire il **Nome** della regola azione e impostare il **Tipo di regola** come **Pianificato**.
- 14 Fare clic su **Avanti** per continuare.



- 15 Impostare il **Dispositivo azione** come **Videocamera**. Selezionare il **Dispositivo** come videocamera PTZ per la quale sono state configurate le posizioni predefinite e i percorsi di sorveglianza. Selezionare **Azione** come **Sorveglianza**. Specificare il percorso **Sorveglianza** configurato. Specificare i **Loop per ciclo** preferiti e l'**Intervallo**.
- 16 Fare clic su **Avanti** per continuare.

Add Action Rule Wizard

Action

Add Delete

^ Action 1

Action device: Camera

Device: Headquarters

Action: Patrol

Patrol: Ceiling-Wall

Loops per ciclo: 1

Interval: Second(s) 5

Previous Next Cancel

- 17 Stabilire quando la regola azione sarà attiva selezionando le celle sulla griglia. È possibile selezionare una giornata intera facendo clic su un giorno e selezionare un orario specifico facendo clic sull'ora.
- 18 Fare clic su **Fine** per completare la configurazione.

Add Action Rule Wizard

Schedule

☒ Active Delete

0 1 2 3 4 5 6 7 8 9 10 11 12 13 14 15 16 17 18 19 20 21 22 23

Sun

Mon

Tue

Wed

Thu

Fri

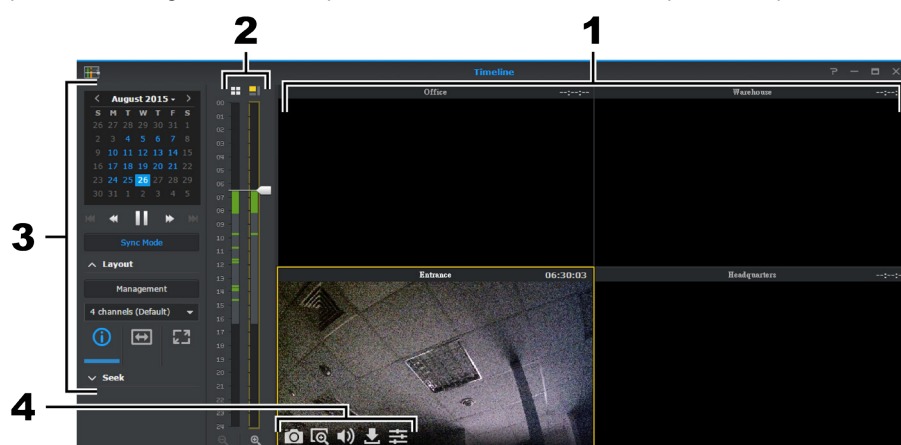
Sat

*Disabled cells are currently used by other rules for this device.

Previous Finish Cancel

Riproduzione di registrazioni video con la timeline

In **Timeline**, è possibile riprodurre le registrazioni catturate con le telecamere IP o archiviate in NVR. Le registrazioni possono essere filtrate in relazione alla telecamera o alla data. Inoltre, i filmati registrati in diversi momenti o da diverse telecamere possono essere guardate contemporaneamente, consentendo di comprendere a pieno tutto l'ambiente.



N.	Nome	Funzione
1	Visualizzatore registrazioni	Per visualizzare i feed video dalle telecamere IP. Fare clic sul feed della videocamera per selezionarlo. Dopo avere selezionato il feed della telecamera, è possibile utilizzare i controlli sul Pannello di controllo per modificare le opzioni di visualizzazione. Il feed della telecamera selezionata viene evidenziato da una cornice di colore giallo. Fare doppio clic su un qualsiasi feed delle telecamere per ingrandire l'immagine del feed. Fare nuovamente doppio clic per tornare al layout normale.
2	Timeline	Per cercare le registrazioni in relazione all'orario di acquisizione. Sono presenti due colonne: la colonna di sinistra rappresenta tutti i feed della telecamera, mentre la colonna di destra rappresenta il feed della telecamera selezionato correntemente.
3	Pannello Controller	Controlli per la riproduzione della registrazione. Di seguito sono elencate le funzioni del controller: 1. Per scegliere di riprodurre le registrazioni catturate in una data specifica del calendario. Tutte le date in cui sono presenti delle registrazioni sono visualizzate in blu. 2. Usare questi pulsanti per controllare la riproduzione delle registrazioni sotto il calendario, i controlli comprendono: riproduci/pausa, avanzamento veloce/rallenty, successivo/precedente e fotogramma precedente/fotogramma successivo.
4	Pannello layout	Modificare qui i layout della timeline oppure abilitare/disabilitare le funzioni relative ai layout. Per ottenere informazioni di base sul layout di configurazione, consultare la sezione "Avviare il monitoraggio mediante la configurazione del layout della veduta dal vivo", riportata sopra.
5	Pannello di ricerca	Specificare ora , minuti e secondi , quindi fare clic su Vai a per ricercare velocemente l'ora specifica in un feed della videocamera. È possibile anche avviare la Ricerca Smart per ottenere risultati più precisi nella ricerca. Per maggiori informazioni, consultare Surveillance Station, su Guida > Ricerca Smart .
6	Pulsanti su schermo	Posizionare il puntatore del mouse sul feed della videocamera selezionata per visualizzare i pulsanti sullo schermo. Per maggiori informazioni, consultare Surveillance Station, su Guida > Riproduzione timeline > Utilizza timeline .

Gestire le registrazioni video archiviate

In **Registrazione**, è possibile visualizzare un elenco di filmati registrati con le telecamere IP. I file delle registrazioni possono essere riprodotti, scaricati o bloccati per garantire che le registrazioni importanti non vengano eliminate involontariamente.

Le registrazioni sono salvate in NVR. Le registrazioni possono essere filtrate in relazione a server di origine, videocamera, modalità di registrazione, stato di blocco od ora di inizio/fine. È possibile definire le registrazioni visualizzate facendo clic sul pulsante con l'icona della lente di ingrandimento, nell'angolo in alto a destra, e configurando i criteri di filtro.

Scaricare file video registrati nel PC

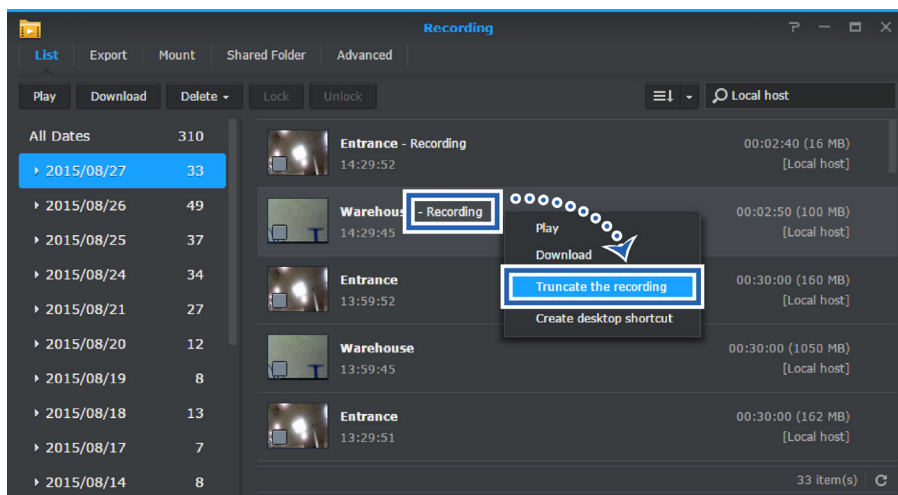
Per scaricare una registrazione da NVR nel PC, è sufficiente fare clic con il tasto destro del mouse nella registrazione da scaricare e fare clic su **Scarica**.

Bloccare una registrazione per impedire l'eliminazione

Le registrazioni importanti possono essere bloccate in modo che non vengano eliminate accidentalmente quando vengono rimossi i vecchi file dal sistema. Per bloccare le registrazioni, è sufficiente fare clic con il tasto destro sulla registrazione da bloccare e fare clic su **Blocca**.

Tagliare un file video in fase di registrazione

Per tagliare la clip video in fase di registrazione, fare clic con il tasto destro del mouse sulla clip contrassegnata con "**Registrazione**" e selezionare **Tronca registrazione** per arrestare immediatamente la registrazione e archiviare la porzione registrata.



Nota: Surveillance Station avvierà un'altra clip per la registrazione continuata. Per maggiori informazioni, consultare Surveillance Station, su **Guida > Registrazione > Elenco**.

Autorizzare i privilegi utente

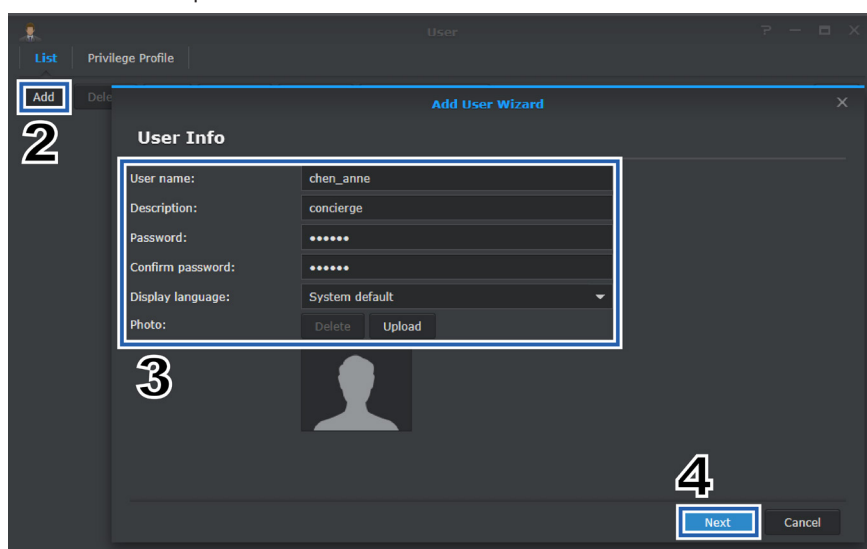
In **Utente**, è possibile creare account utente per i singoli membri della propria famiglia o attività. La creazione di utenti consente di gestire flessibilmente le autorizzazioni per ciascuna persona, come i privilegi della visualizzazione dal vivo e la riproduzione e i privilegi dell'editing o la visualizzazione per singole e-map, layout di viste dal vivo e funzioni più avanzate.

Nota: gli utenti configurati qui sono diversi dall'amministratore/visualizzatore per Local Display. Per maggiori informazioni, fare riferimento a 'Capitolo 5: Configurare e utilizzare Local Display di Surveillance Station'.

Creare un utente di Spectator Type

È possibile autorizzare dei permessi limitati di determinati funzioni ai membri dello staff responsabili della protezione, mantenendo nel contempo i privilegi di altre configurazioni avanzate. Per creare rapidamente un utente di tipo **Spectator**, procedere come segue:

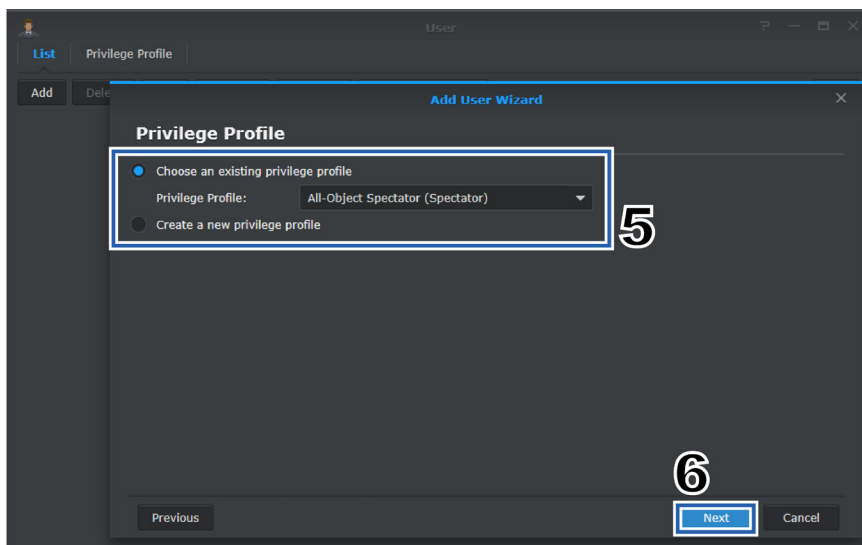
- 1 In Surveillance Station andare su **Menu principale > Utente**.
- 2 Fare clic su **Aggiungi** nella scheda **Elenco**.
- 3 Inserire **Nome utente**, **Descrizione** e **Password** per il nuovo utente. È possibile specificare la **Lingua di visualizzazione** e caricare una **Foto** per l'utente.
- 4 Fare clic su **Avanti** per continuare.



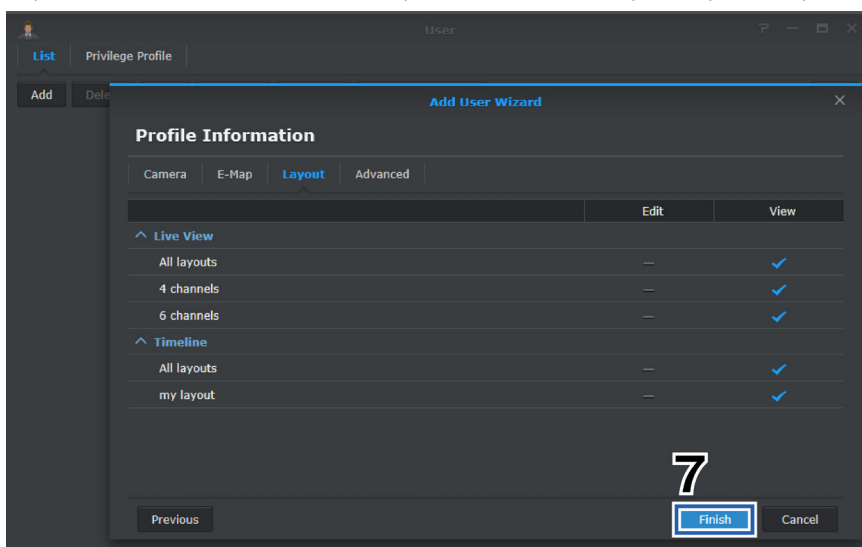
- 5 Selezionare **Scegli un profilo privilegio esistente** e selezionare lo **Spettatore tutti gli oggetti (Spettatore)** dall'elenco a discesa.

Nota: È possibile scegliere anche **Crea nuovo profilo privilegi** per personalizzare i privilegi da garantire al nuovo utente. Per maggiori informazioni, consultare Surveillance Station, su **Guida > Utente > Elenco**.

- 6 Fare clic su **Avanti** per continuare.



- 7 Dopo avere controllato le informazioni sul profilo, fare clic su **Fine** per completare la procedura.



Rilevare più funzioni con i componenti aggiuntivi

Synology Surveillance Station fornisce vari tipi di componenti aggiuntivi che consentono di migliorare le capacità di sorveglianza e integrare più funzioni supplementari. È possibile utilizzare i seguenti componenti aggiuntivi di Surveillance Station in NVR:

Local Display

Local Display è progettato per supportare la veduta dal vivo locale, la riproduzione e le gestioni di NVR. È possibile aggiornarlo in Surveillance Station, in **Menu principale > Componenti aggiuntivi** o scaricarlo direttamente dal **Centro download** di Synology. Per maggiori informazioni, fare riferimento a 'Capitolo 5: Configurare e utilizzare Local Display di Surveillance Station'.

Nota: Local Display di Surveillance Station è attivato per impostazione predefinita. Per disattivare la funzione Local Display, in Surveillance Station andare su **Menu principale > Componenti aggiuntivi** per arrestare questo componente aggiuntivo.

Device Pack

Device Pack migliora la compatibilità della telecamera di Surveillance Station. È possibile aggiornarlo in Surveillance Station, in **Menu principale > Componenti aggiuntivi** o scaricarlo direttamente dal **Centro download** di Synology. Per maggiori informazioni, andare su **Guida > Componenti aggiuntivi > Device Pack** in Surveillance Station.

CMS

In un CMS (Central Management System), NVR può essere impostato come **server di registrazione** per creare una rete di sorveglianza più grande. Per abilitare la funzione CMS, in Surveillance Station, andare su **Menu principale > Componenti aggiuntivi** per eseguire questo componente aggiuntivo. Per maggiori informazioni, consultare gli articoli in **Guida > Componenti aggiuntivi > CMS** in Surveillance Station.

VisualStation

Synology VisualStation è una soluzione di riproduzione e visualizzazione dal vivo progettata per integrarsi e migliorare la configurazione della Surveillance Station. Con un dispositivo **VisualStation** è possibile sfruttare le ricche funzioni di Surveillance Station senza dover avere un computer costantemente in esecuzione. Per iniziare a usare la funzione VisualStation, in Surveillance Station, andare su **Menu principale > Componenti aggiuntivi** per eseguire questo componente aggiuntivo. Per maggiori informazioni, andare su **Guida > Componenti aggiuntivi > VisualStation** in Surveillance Station, oppure consultare la guida utente del prodotto Synology VisualStation.

Joystick

Per un impiego più rapido e flessibile, Surveillance Station ha integrato un controllo joystick e offre un modo alternativo per gestire l'anteprima e la veduta dal vivo della telecamera. Per iniziare a usare un joystick, collegarlo al computer, quindi in Surveillance Station, andare su **Menu principale > Componenti aggiuntivi** per eseguire questo componente aggiuntivo. Per maggiori informazioni, andare su **Guida > Componenti aggiuntivi > Joystick** in Surveillance Station.

Controller d'accesso asse

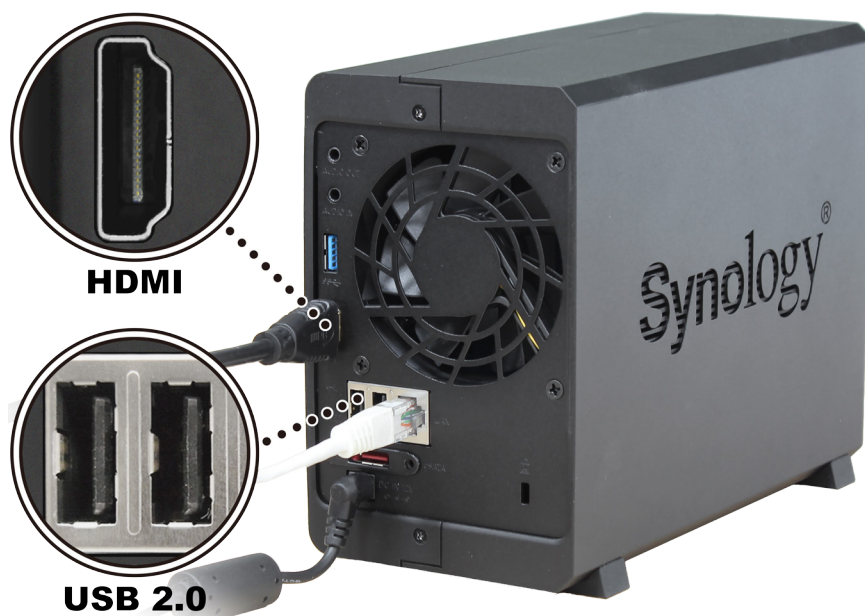
Il controller d'accesso asse consente a Surveillance Station di interfacciarsi con il controller dell'asse. In Surveillance Station, andare su **Menu principale > Controller d'accesso asse**, è possibile gestire centralmente controller, supporti di carta e registri, oltre a potere associare una videocamera al controller per monitorare un determinato sportello e fornire una migliore conoscenza della situazione. Prima di utilizzare il sistema di controllo dell'accesso, in Surveillance Station, andare su **Menu principale > Componenti aggiuntivi** per eseguire questo componente aggiuntivo. Per maggiori informazioni, consultare gli articoli in **Guida > Componenti aggiuntivi > Controller d'accesso asse** in Surveillance Station.

Configurare e utilizzare Local Display di Surveillance Station

Connettere un monitor a NVR

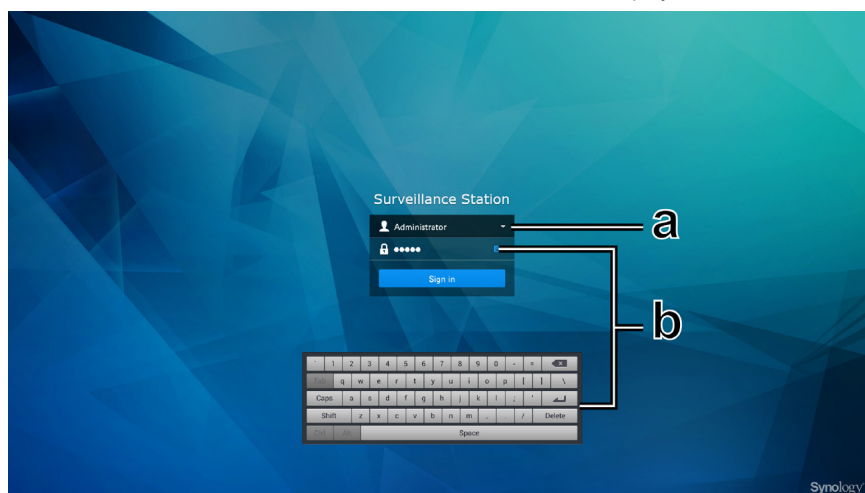
Dopo avere configurato NVR con DSM e installato Surveillance Station, sarà possibile utilizzare la funzione di visualizzazione locale nel sistema di registrazione video di rete. Preparare un monitor HDMI e un cavo HDMI e procedere come segue:

- 1 Connettere un'estremità del cavo HDMI alla porta HDMI dello NVR e connettere l'altra estremità a un monitor. Per eseguire le operazioni di base, è necessario che almeno un mouse sia collegato a una porta USB 2.0 di NVR. È possibile collegare una tastiera all'altra porta USB 2.0 per semplificare le operazioni.



Nota: si consiglia di lasciare libera la porta USB 3.0 per la connessione a un dispositivo esterno.

- 2 Accendere il monitor e accedere a Surveillance Station Local Display.



- a Scegliere l'accesso come **Amministratore** o **Spettatore**, inserire la password e fare clic su **Accedi**.
- b Per inserire la password, se nessuna tastiera è connessa allo NVR, è possibile fare clic sull'icona della tastiera per aprire la tastiera su schermo.

Nota: la password predefinita per **Amministratore** e **Spettatore** di Local Display è lasciata vuota. Per modificare le password, consultare la sezione "Opzioni" di seguito. È possibile accedere a NVR anche da un browser PC e configurare le impostazioni Surveillance Station, in **Menu principale** > **Display locale**.

Navigare sul desktop di Local Display

Local Display di Surveillance Station fornisce una solida esperienza utente. È possibile passare facilmente tra le operazioni in Local Display in un monitor collegato direttamente a NVR, in Surveillance Station e DSM nel PC.



N.	Nome	Funzione
1	Menu principale	<p>Questo menu comprende le seguenti applicazioni: Veduta dal vivo, Timeline, Registrazione, Videocamera IP, E-Map, Istantanea, Licenza, Registro e Sistema.</p> <p>Nota:</p> <ol style="list-style-type: none"> 1. per Sistema, consultare la sezione "Sistema" per ulteriori dettagli. 2. Per alte applicazioni, consultare gli articoli corrispondenti nella guida di Surveillance Station. 3. Alcune funzioni di sorveglianza non sono disponibili nell'ambiente Local Display. Per ulteriori informazioni, consultare la sezione "Limiti funzione".
2	Controllo risorse	Monitorare le informazioni di base delle prestazioni di NVR, incluso l'uso di CPU e RAM e le velocità di trasferimento dati. È possibile decidere di mostrare/ nascondere il monitor risorse in Local Display, in Opzioni > Altri .
3	Dispositivo USB	Visualizzare e/o espellere i dispositivi esterni USB collegati a NVR.
4	Notifiche	Visualizzare e/o cancellare notifiche, ad esempio messaggi di sistema, avvisi ecc.
5	Opzioni	<p>Questo menu comprende le seguenti opzioni:</p> <ol style="list-style-type: none"> 1. Opzioni: configurare le impostazioni relative all'accesso a Local Display. Consultare la sezione "Opzioni" di seguito. 2. Riavvio: riavviare NVR. 3. Spegnimento: spegnere NVR. 4. Disconnessione: uscire da Local Display.

Opzioni

Nella finestra **Opzioni** sono presenti le due schede seguenti:

- 1 **Accedi:** modificare la password e la lingua di visualizzazione per l'utente Local Display collegato. L'impostazione di **Accesso automatico all'avvio** (configurabile solo per l'amministratore) semplifica l'accesso a Local Display.

The screenshot shows the 'Options' window with the 'Login' tab selected. It features a settings icon in the top left. The 'Auto Login at Startup' section has a checked checkbox for 'Automatically sign in as:' with a dropdown menu set to 'Spectator'. The 'Administrator' section includes fields for 'Password:' and 'Confirm password:' (both masked with dots) and a 'Display language:' dropdown set to 'System default'. At the bottom right are 'Save' and 'Close' buttons.

- 2 **Altri:** è possibile decidere se mostrare/nascondere il monitor risorse e altre impostazioni relative all'accesso a Local Display. Per maggiori informazioni, consultare Surveillance Station, su **Guida > Surveillance Station Desktop > Opzioni > Altri**.

The screenshot shows the 'Options' window with the 'Others' tab selected. It features a settings icon in the top left. The 'Show resource monitor' checkbox is checked. Below it are checkboxes for 'Restore previous session windows upon login' (unchecked) and 'Run the application below upon login' (checked). The 'Application:' dropdown is set to 'Live View'. There is an unchecked checkbox for 'Expand Alert Panel'. A section titled 'Reset Surveillance Station desktop to default:' contains a 'Reset Desktop' button. At the bottom right are 'Save' and 'Close' buttons.

Nota: se Local Display è impostato per eseguire **Veduta dal vivo** o **Veduta dal vivo - Schermo intero** all'accesso, è possibile selezionare/deselezionare la casella di controllo per decidere se espandere automaticamente il pannello avvisi.

Limiti delle funzioni

Per ottimizzare le prestazioni generali di Local Display in NVR, alcune funzioni possono essere utilizzate solo nel pacchetto Surveillance Station tramite un PC. Per ulteriori informazioni, consultare gli argomenti seguenti:

Applicazioni	Limiti delle funzioni
Veduta dal vivo	1. Analisi Veduta dal vivo non è supportato in Local Display.
Timeline	1. I layout della timeline in Local Display possono essere spostati solo tra 1 x 1 , 2 x 2 e 3 x 2 . 2. Trascina/Zoom , Ricerca Smart non sono supportati in Local Display.
Registrazione	1. Trascina/Zoom non sono supportate in Local Display. 2. Nell'elenco delle registrazioni, la categoria Tutte le date non è disponibile in Local Display.
Videocamera IP	1. Monta/Esporta , Gruppo videocamere , Analisi Veduta dal vivo , Elimina deformazione grandangolo non sono supportate in Local Display. 2. La ricerca videocamera può essere eseguita solo con parole chiave. Non sono supportati altri criteri di filtro.

Sistema

In **Sistema**, è possibile visualizzare le informazioni di NVR e configurare le impostazioni per Surveillance Station.

Informazioni

Nella scheda **Informazioni**, è possibile visualizzare le informazioni di base di NVR e gli elementi seguenti:

- 1 Informazioni di versione di **DSM**, **Surveillance Station**, **Local Display** e **Device Pack**
- 2 Server orario e fuso orario
- 3 Dispositivi esterni

Archiviazione

Nella scheda **Archiviazione**, è possibile visualizzare le informazioni dei volumi e delle unità in NVR, oltre a configurare l'impostazione **Gestione cache**. È possibile configurare anche l'impostazione di gestione della cache in DSM, su **Menu principale** > **Gestione archiviazione** > **HDD/SSD** > **Generale**. Per maggiori informazioni, consultare DSM, in **Guida** > **Gestione archiviazione** > **HDD/SSD**.

Rete

Nella scheda **Rete**, è possibile configurare le impostazioni di rete di NVR. È possibile anche configurare le impostazioni in DSM **Menu principale** > **Pannello di controllo** > **Rete** > **Interfaccia di rete**. Per maggiori informazioni, fare riferimento a DSM, in **Guida** > **Pannello di controllo** > **Sistema** > **Opzioni internazionali** > **Ora**.

Ora

Nella scheda **Ora**, è possibile visualizzare l'ora corrente e configurare le impostazioni relative. È possibile anche configurare le impostazioni in DSM **Menu principale** > **Pannello di controllo** > **Opzioni internazionali** > **Ora**. Per maggiori informazioni, fare riferimento a DSM **Guida** > **Pannello di controllo** > **Connettività** > **Rete**.

Aggiornamento firmware

Nella scheda **Aggiornamento firmware**, è possibile monitorare lo stato della versione del pacchetto Surveillance Station e stabilire se abilitare/disabilitare l'aggiornamento automatico di Surveillance Station.

Nota:

1. se si abilita l'**aggiornamento automatico**, Surveillance Station sarà aggiornato automaticamente all'ultima versione. Durante l'installazione della nuova versione, Local Display sarà temporaneamente fuori servizio.
2. Se si disabilita l'**aggiornamento automatico**, quando una nuova versione di Surveillance Station è disponibile, fare clic su **Aggiorna ora** per installare manualmente l'ultima versione.

Specifiche

Elemento	NVR216
Unità interna	3.5" / 2.5" SATA III / SATA II x 2
Capacità raw massima	<ul style="list-style-type: none"> • 16 TB (2 x 8 TB HDD) • 56 TB con DX513 (unità di espansione)
Porta dispositivo esterno	<ul style="list-style-type: none"> • USB 3.0 x 1 • USB 2,0 x 2 • eSATA x 1 • Uscita HDMI x 1 • Uscita audio x 1 • Ingresso audio x 1
Uscita video supportata Risoluzione	1920 x 1080 (1080p), 60 Hz
Porta LAN	1 GbE (RJ-45) x 1
Dimensioni (A X L X P) (mm)	165 x 100 x 225,5
Peso (kg)	0.9
Client supportati	<ul style="list-style-type: none"> • Windows 7 e superiori • Mac OS X 10.7 e superiori • Ubuntu 12 e superiori
Browser supportato	<ul style="list-style-type: none"> • In Windows: Firefox, IE 11 e superiori (escludere Microsoft Edge) • In OS X: Safari 7.0 e superiore
File System	<ul style="list-style-type: none"> • Interna: ext4 • Esterna: ext4, ext3, FAT, NTFS, HFS+ (sola lettura)
Tipo RAID supportato	<ul style="list-style-type: none"> • Basic • JBOD • RAID 0 • RAID 1 • RAID 5 • RAID 6 (con unità di espansione) • Synology Hybrid RAID (tolleranza di errore fino a 2 dischi con unità di espansione)
Certificato	• FCC Classe B • CE Classe B • BSMI Classe B
Accensione/Spengimento programmato	Sì
Wake on LAN	Sì
Lingua interfaccia	<ul style="list-style-type: none"> • English • Deutsch • Français • Italiano • Español • Dansk • Norsk • Svensk • Nederlands • Русский • Polski • Magyar • Português do Brasil • Português Europeu • Türkçe • Český • 日本語 • 한국어 • 繁體中文 • 简体中文
Ambiente di utilizzo	<ul style="list-style-type: none"> • Tensione: da 100V a 240V CA • Frequenza: 50/60Hz • Temperatura operativa: da 40 a 113 °F (da 5 a 45 °C) • Temperatura di stoccaggio: da -5 a 140 °F (da -20 a 60 °C) • Umidità relativa: dal 5% al 95% di RH

Nota: specifiche modello soggette a variazioni senza preavviso. Per le informazioni più recenti, consultare www.synology.com.

Tabella indicatori LED

Indicatore LED	Colore	Stato	Descrizione
Alimentazione	Blu	Statico	Acceso
		Lampeggiante	Avvio in corso Chiusura in corso
	Off		Spento
STATUS	Verde	Statico	Volume normale
	Arancio	Lampeggiante	Volume danneggiato o andato in crash
			Volume non creato
			DSM non installato
	Off		Sospensione HDD
LAN	Verde	Statico	Rete connessa
		Lampeggiante	Rete attiva
	Off		Nessuna rete
DISK	Verde	Statico	Unità pronta e inattiva
		Lampeggiante	Accesso unità
	Arancio	Statico	Errore unità / Porta disabilitata ¹
	Off		Nessuna unità interna

Nota:specifiche modello soggette a variazioni senza preavviso. Per le informazioni più recenti, consultare www.synology.com.

¹ Provare a riavviare NVR o a reinserire le unità, quindi eseguire lo strumento di diagnostica HDD/SSD per controllare lo stato dell'integrità delle unità. Se è possibile accedere a DSM, eseguire il test S.M.A.R.T. integrato per scansionare le unità. Se il problema resta irrisolto, contattare l'assistenza tecnica per ottenere supporto Synology.

SYNOLOGY, INC.
CONTRATTO DI LICENZA PER L'UTENTE FINALE

IMPORTANTE - LEGGERE ATTENTAMENTE: IL PRESENTE CONTRATTO DI LICENZA PER L'UTENTE FINALE ("EULA") È UN CONTRATTO LEGALE TRA L'UTENTE (CHE SI TRATTI DI UN INDIVIDUO O UN'ENTITÀ SINGOLA) E SYNOLOGY, INC. ("SYNOLOGY") PER IL SOFTWARE SYNOLOGY INSTALLATO SUL PRODOTTO SYNOLOGY ACQUISTATO DALL'UTENTE ("PRODOTTO") OPPURE SCARICATO LEGALMENTE DAL SITO WWW.SYNOLOGY.COM OPPURE QUALSIASI ALTRO CANALE FORNITO DA SYNOLOGY ("SOFTWARE").

L'UTENTE ACCETTA E CONCORDA DI OSSERVARE I TERMINI DEL PRESENTE EULA UTILIZZANDO I PRODOTTI CONTENENTI IL SOFTWARE, L'INSTALLAZIONE DEL SOFTWARE NEI PRODOTTI O NEL DISPOSITIVO COLLEGATO AI PRODOTTI. IN CASO DI MANCATA ACCETTAZIONE DEI TERMINI DEL PRESENTE EULA, NON UTILIZZARE I PRODOTTI CONTENENTI IL SOFTWARE, NON SCARICARE IL SOFTWARE DAL SITO WEB WWW.SYNOLOGY.COM O DA ALTRI CANALI FORNITI DA SYNOLOGY. AL CONTRARIO, RESTITUIRE IL PRODOTTO AL RIVENDITORE DA CUI È STATO ESEGUITO L'ACQUISTO PER IL RIMBORSO SECONDO LA POLITICA DI RESTITUZIONE DEL RIVENDITORE.

Sezione 1. Licenza software limitata. Secondo i termini e le condizioni di questo EULA, Synology garantisce all'utente una licenza personale limitata, non esclusiva, non trasferibile per l'installazione, l'esecuzione e l'utilizzo di una copia del Software caricato nel Prodotto o nel dispositivo collegato al Prodotto esclusivamente ai fini dell'uso autorizzato del Prodotto.

Sezione 2. Documentazione. È possibile copiare e utilizzare un numero ragionevole di copie di qualsiasi documentazione fornita con il Software, premesso che tali copie siano utilizzate esclusivamente per scopi commerciali interni e non siano ripubblicate o ridistribuite (sia in formato elettronico o rigido) a qualsiasi terza parte.

Sezione 3. Backup. È possibile effettuare un numero ragionevole di copie del software per scopi di backup e di archivio.

Sezione 4. Aggiornamenti. Qualsiasi software fornito all'utente da Synology o reso disponibile nel sito Web di Synology all'indirizzo www.synology.com ("Sito Web") oppure tramite qualsiasi altro canale fornito da Synology che aggiorna o integra il Software originale, è regolato dal presente EULA, salvo in caso di distinti termini di licenza forniti con il suddetto aggiornamento o integrazione, nel cui caso prevarranno questi ultimi.

Sezione 5. Limitazioni di licenza. La licenza specificata nelle Sezioni 1, 2 e 3 si applica solo nel caso in cui il prodotto sia stato ordinato e pagato e definisce l'interezza dei diritti del cliente rispetto al software. Synology si riserva tutti i diritti non espressamente concessi nel presente EULA. Senza limitazioni per quanto riportato, è vietato autorizzare terze parti a: (a) utilizzare il Software per qualsiasi scopo diverso da quelli pertinenti al Prodotto; (b) concedere in licenza, distribuire, cedere, affittare, dare, trasferire, assegnare o altrimenti disporre del Software; (c) eseguire operazioni di ingegnerizzazione inversa, decompilazione, smontaggio oppure tentare di scoprire il codice sorgente o qualsiasi segreto industriale relativo al Software, tranne e solo nel caso in cui tali azioni siano espressamente consentite dalla legge in vigore, indipendentemente dalla limitazione; (d) adattare, modificare, alterare, tradurre o creare qualsiasi opera derivante dal Software; (e) rimuovere, alterare od oscurare qualsiasi avviso di copyright o altri avvisi di diritti proprietari sul Software o il Prodotto; o (f) eludere o cercare di eludere i metodi utilizzati da Synology per controllare l'accesso a componenti, caratteristiche o funzioni del Prodotto o del Software. Subordinatamente alle limitazioni specificate nella presente Sezione 5, all'utente non viene vietato di fornire i servizi ospitati dal prodotto Synology a qualsiasi terza parte per scopi commerciali.

Sezione 6. Open Source. Il software potrebbe contenere componenti concessi in licenza a Synology secondo il GNU General Public License ("GPL Components"), attualmente disponibile su <http://www.gnu.org/licenses/gpl.html>. I termini del GPL controlleranno unicamente con riguardo ai componenti GPL entro i limiti in cui questo EULA entra in conflitto con i requisiti del GPL rispetto all'uso da parte del

cliente dei componenti GPL e, in tal caso, il cliente accetta di essere vincolato al GPL rispetto all'uso di tali componenti.

Sezione 7. Audit. Synology avrà il diritto di audit rispetto all'adesione da parte dell'utente ai termini di questo EULA. L'utente accetta di concedere a Synology l'accesso a stabilimenti, attrezzature, libri, registri e documenti e di altrimenti cooperare ragionevolmente con Synology per semplificare eventuali audit da parte di Synology o di agenti autorizzati da Synology.

Sezione 8. Proprietà. Il Software è proprietà di valore di Synology e dei suoi licenziatari ed è protetto da copyright e altre leggi e trattati di proprietà intellettuale. Synology o i suoi licenziatari detengono tutti i diritti, i titoli e gli interessi in e sul Software, inclusi, senza limitazioni, i copyright e qualsiasi altro diritto di proprietà intellettuale.

Sezione 9. Garanzia limitata. Synology fornisce una garanzia limitata che stabilisce che il Software risulterà sostanzialmente conforme alle specifiche pubblicate da Synology per il Software, se pertinenti, o altrimenti definite nel sito Web, per un periodo stabilito dalle leggi vigenti. Synology impiegherà ragionevoli sforzi commerciali per, a insindacabile discrezione di Synology, correggere qualsiasi eventuale non conformità nel Software o sostituire qualsiasi Software che non aderisce alla seguente garanzia, dietro presentazione di notifica scritta a Synology per tale non conformità entro il Periodo di garanzia. La seguente garanzia non si applica a non conformità risultanti da: (w) uso, riproduzione, distribuzione o rivelazioni non conformi a questo EULA; (x) qualsiasi personalizzazione, modifica o diversa alterazione del software da entità diversa da Synology; (y) combinazione del software con qualsiasi prodotto, servizio o altro elemento fornito da entità diverse da Synology; o (z) la non osservanza di questo EULA da parte dell'acquirente.

Sezione 10. Assistenza. Durante il periodo specificato nella Sezione 9, Synology renderà disponibili al cliente i servizi di assistenza. Dopo la scadenza del periodo effettivo, l'assistenza per il Software sarà disponibile da Synology dietro richiesta scritta.

Sezione 11. Esclusione di garanzie. SALVO SE ESPRESSAMENTE STABILITO NEL PRESENTE DOCUMENTO, IL SOFTWARE VIENE FORNITO "COSÌ COM'È" E CON TUTTI GLI EVENTUALI DIFETTI. SYNOLOGY E I SUOI FORNITORI ESCLUDONO QUALSIASI ALTRA GARANZIA, ESPRESSA, IMPLICITA O LEGALE, PREVISTA DALLA LEGGE O ALTRIMENTI, INCLUSE, SENZA LIMITAZIONI, TUTTE LE GARANZIE IMPLICITE DI COMMERCIALIZZABILITÀ, IDONEITÀ PER SCOPI O USI SPECIALI, TITOLO E NON VIOLAZIONE, IN RELAZIONE AL SOFTWARE. SENZA LIMITAZIONI PER QUANTO INDICATO, SYNOLOGY NON GARANTISCE CHE IL SOFTWARE RISULTI LIBERO DA BUG, ERRORI, VIRUS O ALTRI DIFETTI.

Sezione 12. Esclusione di alcuni danni. IN NESSUN CASO SYNOLOGY O I SUOI LICENZIATARI SARANNO RESPONSABILI PER QUALSIASI DANNO ACCIDENTALE,

INDIRETTO, SPECIALE, PUNITIVO, CONSEGUENTE O SIMILARI O RESPONSABILITÀ DI QUALSIASI GENERE (INCLUSO, MA NON LIMITATO ALLA PERDITA DI DATI, INFORMAZIONI, GUADAGNI, PROFITTI O COMMERCII) DERIVANTI DA O RELATIVI ALL'UTILIZZO O INABILITÀ ALL'UTILIZZO DEL SOFTWARE O ALTRIMENTI SECONDO O IN CONNESSIONE A QUESTO EULA O AL SOFTWARE, ANCHE SE BASATO SU CONTRATTO, TORTO (INCLUSO NEGLIGENZA), RESPONSABILITÀ DIRETTA O ALTRA TEORIA ANCHE SE SYNOLOGY È STATA AVVERTITA DELLA POSSIBILITÀ DI TALI DANNI.

Sezione 13. Limitazioni di responsabilità. LA RESPONSABILITÀ DI SYNOLOGY E DEI SUOI FORNITORI DERIVANTI DA O RELATIVI ALL'UTILIZZO O INABILITÀ ALL'UTILIZZO DEL SOFTWARE O ALTRIMENTI SECONDO O IN CONNESSIONE A QUESTO EULA O AL SOFTWARE, È LIMITATA ALL'AMMONTARE REALMENTE PAGATO PER IL PRODOTTO INDIFFERENTEMENTE DALL'AMMONTARE DEI DANNI IN CUI SI È INCORSI E ANCHE SE BASATO SU CONTRATTO, TORTO (INCLUSO NEGLIGENZA), RESPONSABILITÀ DIRETTA O ALTRA TEORIA. Le suddette esclusioni di garanzia, esclusioni di alcuni danni e limitazione di responsabilità saranno applicabili nella misura massima prevista dalla legge corrente. Le leggi di alcuni stati/giurisdizioni non consentono l'esclusione di garanzie implicite o esclusione o limitazione di alcuni danni. Nella misura in cui tali leggi si applicano a questo EULA, le esclusioni e limitazioni definite sopra potrebbero non essere applicabili all'utente.

Sezione 14. Restrizioni all'esportazione. Il cliente dichiara di essere consapevole che il software è soggetto alle restrizioni all'esportazione verso gli Stati Uniti. Il cliente accetta di conformarsi a tutte le leggi applicabili e alle normative che si applicano al software, incluse, senza limitazioni, le norme dell'ente statunitense di amministrazione delle esportazioni ("EAR", Export Administration Regulations).

Sezione 15. Annullamento. Senza pregiudizio verso altri diritti, Synology può annullare questo EULA se l'utente non si conforma ai termini e alle condizioni in esso contenute. In tal caso, l'utente finale deve interrompere l'utilizzo del Software e distruggere tutte le copie del Software e tutte le parti dei suoi componenti.

Sezione 16. Assegnazione. È vietato trasferire o assegnare i diritti di cui al presente EULA a terze parti, salvo per quelli pre-installati nei Prodotti. Qualsiasi trasferimento o assegnazione in violazione alla suddetta restrizione sarà nullo.

Sezione 17. Legge applicabile. Salvo se espressamente vietato dalle leggi locali, il presente EULA è governato e

redatto in conformità con le leggi della Repubblica popolare cinese (R.O.C. o Taiwan), a prescindere da qualsiasi conflitto dei principi di legge che risulti contrario.

Sezione 18. Risoluzione di contenziosi. Eventuali contenziosi, controversie o azioni derivanti o relative al presente EULA saranno risolti esclusivamente e definitivamente mediante arbitrato gestito da tre arbitri neutri, in conformità alle procedure delle Leggi sull'Arbitrato della R.O.C. e delle norme di esecuzione correlate. In tali casi, l'arbitrato sarà limitato esclusivamente al contenzioso tra l'utente e Synology. L'arbitrato, o parte di esso, non sarà consolidato da altro arbitrato e non potrà essere condotto sulla base di un'azione generale o azione di classe. L'arbitrato avrà sede a Taipei, Taiwan, Repubblica Cinese, e la lingua ufficiale per i procedimenti sarà l'Inglese o, se entrambe le parti lo concordano, il Cinese Mandarino. La decisione arbitrale sarà definitiva e vincolante per le parti e sarà fatta rispettare da tutte le corti con relativa giurisdizione. L'utente conviene che, in assenza di tale disposizione, avrebbe avuto diritto a contestare qualsiasi di tali contenziosi, controversie o azioni innanzi a un tribunale, incluso il diritto a contestare azioni di classe o collettive. Inoltre, l'utente, espressamente e consapevolmente, rinuncia a tali diritti e accetta di risolvere eventuali controversie tramite il suddetto arbitrato vincolante, conformemente alle disposizioni della presente Sezione 18. Nessun elemento della presente Sezione deve essere considerato quale divieto o limitazione da parte di Synology dovrà comportare divieti o limitazioni a eventuali azioni, di Synology, volte a ottenere provvedimenti ingiuntivi o altri diritti e mezzi, previsti per legge o equità, in caso di violazioni, effettive o presunte, di qualsiasi delle disposizioni del presente EULA in relazione ai diritti di proprietà intellettuale di Synology.

Sezione 19. Spese legali. In qualsiasi arbitrato, mediazione o altra azione legale o procedimento per il riconoscimento di diritti o rimedi, ai sensi del presente EULA, la parte prevalente avrà diritto a recuperare, oltre a qualsiasi altro rimborso a cui potrebbe avere diritto, costi e ragionevoli spese legali sostenute.

Sezione 20. Clausola salvatoria. Nel caso in cui qualsiasi disposizione del presente EULA sia giudicata invalida, illegale o ineseguibile da parte del foro competente, la parte restante del presente EULA resterà valida ed effettiva.

Sezione 21. Accordo completo. Il presente EULA copre l'intero contratto fra l'utente finale e Synology rispetto al Software e all'argomento in oggetto e sostituisce tutti i contratti e accordi precedenti e contemporanei sia in forma scritta che verbale. Nessuna disposizione, modificazione o pretesa a qualsiasi delle dichiarazioni in questo EULA sarà valida se non dichiarata in un documento scritto siglato dalle parti aventi diritto.

Nota: In caso dovessero esistere discrepanze o non conformità di significato tra la versione in lingua Inglese e le altre tradotte in lingue differenti, farà fede la versione Inglese.

SYNOLOGY, INC. GARANZIA DI PRODOTTO LIMITATA

QUESTA GARANZIA LIMITATA ("GARANZIA") È APPLICATA AI PRODOTTI (COME DEFINITO SOTTO) DI SYNOLOGY, INC. E LE SUE FILIALI, INCLUSO SYNOLOGY AMERICA CORP. (COLLETTIVAMENTE "SYNOLOGY"). IL CLIENTE ACCETTA E CONCORDA DI OSSERVARE I TERMINI DELLA PRESENTE GARANZIA AL MOMENTO DELL'APERTURA DELLA CONFEZIONE CONTENENTE E/O DELL'UTILIZZO IL PRODOTTO. IN CASO DI MANCATA ACCETTAZIONE DEI TERMINI DI QUESTA GARANZIA, NON UTILIZZARE IL PRODOTTO. AL CONTRARIO, RESTITUIRE IL PRODOTTO AL RIVENDITORE DA CUI È STATO ESEGUITO L'ACQUISTO PER IL RIMBORSO SECONDO LA POLITICA DI RESTITUZIONE DEL RIVENDITORE.

Sezione 1. Definizioni. (a) Nuovo Prodotto, incluso: (1) "Prodotto di categoria I" indica i modelli del prodotto Synology RS810+, RS810RP+, RX410, tutti i modelli DS/RS NAS con suffisso XS+/XS (tranne RS3413xs+) in o dopo le serie 13, tutte le unità di espansione DX/RX con 12 vani unità in o dopo le serie 13, E10G15-F1, il kit modulo ECC RAM (4GB/8GB/16GB) e il modulo DDR3 RAM (4GB). (2) "Prodotto di categoria II" indica i modelli di prodotti Synology RS3413xs+, RS3412xs, RS3412RPxs, RS3411xs, RS3411RPxs, RS2211+, RS2211RP+, RS411, RS409RP+, RS409+, RS409, RS408-RP, RS408, RS407, DS3612xs, DS3611xs, DS2411+, DS1511+, DS1010+, DS710+, DS509+, DS508, EDS14, RX1211, RX1211RP, RX4, DX1211, DX510, DX5, NVR216, VS360HD, VS240HD, il modulo DDR2/DDR3 RAM (1GB/2GB), e il modulo ECC RAM (2GB). (3) "Prodotto di categoria III" indica i modelli di prodotti Synology che si applicano con i seguenti requisiti: tutti i modelli DS NAS senza suffisso XS+/XS e con 5 o più vani unità in o dopo 12 serie, tutti i modelli RS NAS senza suffisso XS+/XS in o dopo 12 serie e tutte le unità di espansione DX/RX con 4 o 5 vani unità in o dopo 12 serie. (4) "Prodotto di categoria IV" indica tutti gli altri modelli di prodotti Synology acquistati dal Cliente dopo indica tutti gli altri modelli di prodotti Synology acquistati dal Cliente dopo l'1 marzo 2008. (5) "Prodotto di categoria V" indica tutti gli altri modelli di prodotti Synology acquistati dal Cliente prima del 29 febbraio 2008. (b) "Prodotto rinnovato" indica tutti i prodotti Synology rinnovati e venduti direttamente attraverso il negozio Online, esclusi quelli venduti da un distributore o rivenditore Synology autorizzato. (c) "Cliente" indica la persona o ente che acquista inizialmente il Prodotto presso Synology o un distributore o rivenditore Synology autorizzato. (d) "Negozio online" indica un negozio online gestito da Synology o da un'affiliata di Synology. (e) "Prodotto" indica un Nuovo prodotto o un Prodotto rinnovato e qualsiasi parte hardware incorporata nel Prodotto da Synology e qualsiasi documentazione allegata. (f) "Software" indica il software proprietario di Synology che accompagna il Prodotto al momento dell'acquisto dell'Utente finale, scaricato dall'Utente finale dal sito Web o preinstallato sul prodotto Synology, e include qualsiasi firmware, media associato, immagini, animazioni, video, audio, testo e applet integrate al software o al Prodotto e qualsiasi aggiornamento a tale software. (g) "Periodo di garanzia" indica il periodo avente inizio alla data di acquisto del prodotto e termine (1) cinque anni dopo per prodotti di categoria I; (2) tre anni per prodotti di categoria II e III; o (3) due anni dopo tale data per prodotti di categoria IV; o (4) un anno dopo tale data per prodotti di categoria V; o (5) 90 giorni dopo tale data per i Prodotti rinnovati, eccetto quelli venduti "così come sono" o "senza garanzia" nel Negozio online. (h) "Sito Web" indica il sito Web Synology all'indirizzo www.synology.com.

Sezione 2. Garanzia limitata e rimedi.

2.1 Garanzia limitata. Soggetta alla Sezione 2.6, Synology garantisce all'Utente finale che ogni Prodotto (a) è privo di difetti materiali di fabbricazione e (b) che nel normale utilizzo si comporterà secondo le specifiche pubblicate da Synology per il Prodotto durante il Periodo di garanzia. Synology garantisce il Software come definito nel contratto di licenza allegato per l'utente finale fornito insieme al prodotto, se presente. Synology non fornisce alcuna garanzia per i prodotti rinnovati che sono venduti "così come sono" o "senza garanzia" nel negozio online.

2.2 Rimedio esclusivo. Se l'Utente finale fornisce notifica di non conformità a qualunque delle garanzie indicate alla Sezione 2.1 all'interno del periodo di Garanzia applicabile nelle disposizioni definite sopra, allora, dopo verifica della non conformità da Synology, Synology a propria scelta farà: (a) impegnarsi, per quanto commercialmente ragionevole, a riparare il Prodotto, o (b) sostituire il Prodotto non conforme o una parte di cui sopra dopo restituzione del Prodotto completo secondo la Sezione 2.3. Tali disposizioni definiscono l'intera responsabilità di Synology e il rimedio esclusivo e unico del Cliente per qualsiasi violazione della garanzia secondo la Sezione 2.1 o per qualsiasi altro difetto o anomalia nel Prodotto. Il Cliente fornirà assistenza a Synology nella diagnosi e nella validazione di qualsiasi non conformità del Prodotto. La garanzia di cui alla Sezione 2.1 non include: (1) qualsiasi garanzia relativa al software; (2) installazione fisica o rimozione del prodotto dal sito del cliente; (3) visite al sito del Cliente; (4) lavoro necessario per riparazioni o sostituzioni di parti difettose in orari lavorativi diversi da quelli previsti da Synology o dai suoi fornitori di servizi a contratto, esclusi fine settimana e ferie; (5) qualsiasi attività con qualsiasi apparecchiatura o software di terze parti; (6) qualsiasi garanzia del disco rigido se installato dal cliente o da qualsiasi altra terza parte; o (7) qualsiasi garanzia di compatibilità con il disco rigido.

2.3 Restituzione. Qualsiasi Prodotto restituito dall'Utente finale secondo la Sezione 2.2 deve ricevere un numero di Autorizzazione di merce resa ("Return Merchandise Authorization" - RMA) da Synology prima della spedizione e deve essere restituito secondo le procedure RMA correnti di Synology. Il Cliente può contattare qualsiasi distributore o rivenditore autorizzato Synology per ricevere assistenza nell'ottenimento del RMA, fornendo prova dell'acquisto e numero di serie del prodotto all'assistenza. Per le richieste in garanzia, il Cliente deve restituire il Prodotto completo a Synology, secondo la Sezione 2.3, per avere diritto alla copertura in Garanzia. Qualsiasi prodotto restituito senza numero RMA o qualsiasi prodotto precedentemente smontato (salvo secondo indicazione di Synology) verrà rifiutato e restituito al Cliente e a spese di quest'ultimo. Qualsiasi prodotto al quale è stato assegnato un numero RMA deve essere restituito nelle stesse condizioni in cui è stato ricevuto da Synology all'indirizzo specificato da Synology, spedizione prepagata, in imballo appropriato a proteggere i contenuti di cui sopra e con il numero RMA esposto a vista sull'esterno della scatola. Il Cliente è responsabile dell'assicurazione e del rischio di smarrimento dei prodotti restituiti fino alla rispettiva consegna a Synology. Un Prodotto a cui è stato assegnato un numero RMA deve essere restituito entro quindici (15) giorni dall'assegnazione del numero RMA.

2.4 Sostituzione da parte di Synology. Se Synology decide di sostituire qualsiasi Prodotto secondo la Garanzia definita alla Sezione 2.1, Synology spedisce un Prodotto sostitutivo a proprie spese tramite il metodo di spedizione scelto da Synology dopo ricezione del Prodotto non conforme restituito secondo la Sezione 2.3 e la convalida da parte di Synology che il Prodotto non è conforme a quanto garantito. In alcuni paesi, Synology può a propria discrezione applicare il Servizio di sostituzione Synology a determinati prodotti, attraverso cui Synology invierà un prodotto in sostituzione al Cliente prima della ricezione del

prodotto non conforme da parte del Cliente ("Servizio Sostituzione Synology").

2.5 Assistenza. Durante il Periodo di garanzia, Synology metterà a disposizione dell'acquirente i propri servizi di assistenza. Dopo la scadenza del periodo di garanzia effettivo, l'assistenza per i Prodotti sarà disponibile da Synology dietro richiesta scritta.

2.6 Esclusioni. Le garanzie di cui sopra e gli obblighi di garanzia non sono applicabili a qualsiasi prodotto che (a) è stato installato o utilizzato in modo differente da quanto specificato o descritto nella specifiche del Prodotto; (b) è stato riparato, modificato o alterato da entità diverse da Synology o i suoi agenti o designatori; (c) è stato in qualche modo mal utilizzato, abusato o danneggiato; (d) è stato utilizzato con elementi non forniti da Synology diversi da hardware o software per i quali il prodotto è stato progettato; o (e) in altro modo non è conforme alle specifiche del Prodotto e tale non conformità è attribuibile a cause non imputabili e non sotto il controllo da Synology. Inoltre, le suddette garanzie non saranno valide nei casi seguenti: (1) il Cliente smonta il prodotto salvo autorizzazione da Synology; (2) il Cliente non implementa correzioni, modifiche, miglioramenti, migliorie o altri aggiornamenti resi disponibili al Cliente da Synology; o (3) il Cliente implementa, installa o utilizza qualsiasi correzione, modifica miglioramento, miglioria o altro aggiornamento reso disponibile da terze parti. La garanzia di cui sopra alla Sezione 2.1 terminerà alla vendita o al trasferimento del Prodotto da parte dell'Utente finale a terze parti.

2.7 Esclusione di garanzie. LE GARANZIE, OBBLIGHI E RESPONSABILITÀ DI SYNOLOGY E I RIMEDI DELL'UTENTE FINALE DEFINITI SOPRA IN QUESTA GARANZIA SONO ESCLUSIVI E PER SOSTITUZIONE, E IL CLIENTE QUI PRETENDE, RILASCIATA E ESCLUDE TUTTE LE ALTRE GARANZIE, OBBLIGHI E RESPONSABILITÀ DI SYNOLOGY E TUTTI GLI ALTRI DIRITTI, RECLAMI E RIMEDI DEL CLIENTE CONTRO SYNOLOGY, ESPRESSI O IMPLICITI, DERIVANTI DALLA LEGGE O ALTRIMENTI, RISPETTO AL PRODOTTO, ALLA DOCUMENTAZIONE ALLEGATA O AL SOFTWARE E A QUALSIASI ALTRO BENE O SERVIZIO CONSEGNATO SECONDO QUESTA GARANZIA, INCLUSO, MA NON LIMITATO A QUALSIASI: (A) GARANZIA IMPLICITA DI COMMERCIALITÀ O IDONEITÀ PER SCOPI O USI PARTICOLARI; (B) GARANZIA IMPLICITA DERIVANTE DA ESECUZIONI, TRATTATIVE O USI COMMERCIALI; (C) RECLAMO PER VIOLAZIONE O APPROPRIAZIONE INDEBITA; O (D) RECLAMO IN TORTO (BASATO SU NEGLIGENZA, RESPONSABILITÀ DIRETTA, RESPONSABILITÀ DI PRODOTTO O ALTRI CONCETTI). SYNOLOGY NON OFFRE ALCUNA GARANZIA E, IN PARTICOLARE, DISCONOSCE QUALSIASI GARANZIA CHE I DATI O LE INFORMAZIONI MEMORIZZATI IN QUALSIASI PRODOTTO SYNOLOGY SIANO SEMPRE SICURI E CHE NON VIA SIA ALCUN RISCHIO DI PERDITA DI DATI. SYNOLOGY RACCOMANDA ALL'UTENTE FINALE DI PROVVEDERE AD ADEGUATE MISURE PER IL BACKUP DEI DATI ARCHIVIATI NEL PRODOTTO. ALCUNI STATI O GIURISDIZIONI NON PERMETTONO LIMITAZIONI ALLE GARANZIE IMPLICITE, QUINDI LA LIMITAZIONE DI CUI SOPRA POTREBBE NON ESSERE APPLICABILE ALL'UTENTE FINALE.

Sezione 3. Limitazioni di responsabilità.

3.1 Forza maggiore. Synology non sarà responsabile per, o essere considerato passibile di rottura o mancanza secondo questa garanzia nel caso di, qualsiasi ritardo o mancanza nell'esecuzione secondo quanto richiesto da questa garanzia quale risultato di cause o condizioni oltre ogni ragionevole controllo (incluso, senza limitazioni, qualsiasi azione o mancanza da parte dell'Utente finale).

3.2. Esclusione di alcuni danni. IN NESSUN CASO SYNOLOGY O I SUOI FORNITORI SARANNO RESPONSABILI DEL COSTO DI COPERTINA O PER QUALSIASI DANNO ACCIDENTALE, INDIRETTO, SPECIALE, PUNITIVO, CONSEGUENTE O SIMILARI O RESPONSABILITÀ DI QUALSIASI GENERE (INCLUSO, MA NON LIMITATO ALLA PERDITA DI DATI, INFORMAZIONI, GUADAGNI, PROFITTI O COMMERCII) DERIVANTI DA O RELATIVI ALL'UTILIZZO O INABILITÀ ALL'UTILIZZO DEL PRODOTTO, DI QUALSIASI DOCUMENTAZIONE ALLEGATA O SOFTWARE E QUALSIASI ALTRO BENE O SERVIZIO FORNITO SECONDO QUESTA GARANZIA, ANCHE SE BASATO SU CONTRATTO, TORTO (INCLUSO NEGLIGENZA), RESPONSABILITÀ DIRETTA O ALTRA TEORIA ANCHE SE SYNOLOGY È STATA AVVERTITA DELLA POSSIBILITÀ DI TALI DANNI.

3.3. Limitazioni di responsabilità. LA RESPONSABILITÀ DI SYNOLOGY E DEI SUOI FORNITORI DERIVANTI DA O RELATIVI ALL'UTILIZZO O INABILITÀ ALL'UTILIZZO DEL PRODOTTO, QUALSIASI DOCUMENTAZIONE ALLEGATA O SOFTWARE E QUALSIASI ALTRO BENE O SERVIZIO FORNITO SECONDO QUESTA GARANZIA, È LIMITATA ALL'AMMONTARE REALMENTE PAGATO DALL'UTENTE FINALE PER IL PRODOTTO INDIFFERENTEMENTE DALL'AMMONTARE DEI DANNI IN CUI SI È INCORSI E ANCHE SE BASATO SU CONTRATTO, TORTO (INCLUSO NEGLIGENZA), RESPONSABILITÀ DIRETTA O ALTRA TEORIA. Le esclusioni di alcuni danni e la limitazione di responsabilità saranno applicabili nella misura massima prevista dalla legge corrente. Le leggi di alcuni stati/giurisdizioni non consentono l'esclusione o la limitazione di alcuni danni. Nel grado in cui tali leggi si applichino a questo Prodotto, le esclusioni e limitazioni definite sopra potrebbero non essere applicabili all'Utente finale.

Sezione 4. Varie.

4.1 Diritti proprietari. Il Prodotto e il Software allegato e la documentazione fornita con il Prodotto includono i diritti di proprietà intellettuale e proprietari di Synology e dei suoi licenziatari e fornitori terze parti. Synology detiene e si riserva diritti, titoli e interessi verso i diritti di proprietà intellettuale del Prodotto. Inoltre, nessun titolo o proprietà di qualsiasi diritto di proprietà del o relativo al Prodotto, qualsiasi software allegato o documentazione e qualsiasi altro bene fornito secondo questa Garanzia sarà trasferito dal Cliente ai sensi della presente Garanzia. L'Utente finale dovrà (a) conformarsi a termini e condizioni del contratto di licenza dell'utente finale di Synology allegato a tutti i software forniti da Synology o da un distributore o rivenditore autorizzato da Synology; e (b) non tentare di eseguire operazioni di reverse engineering su qualsiasi Prodotto o componente, come riportato, o sul Software allegato o eseguire altrimenti azioni non appropriate, di elusione o violazione dei diritti di proprietà intellettuale di Synology.

4.2 Assegnazione. L'Utente finale non assegnerà alcuno dei diritti di cui in questa Garanzia direttamente, per esecuzione di legge o altrimenti, senza l'autorizzazione scritta preventiva di Synology.

4.3 Nessun termine aggiuntivo. Salvo quanto espressamente permesso da questa Garanzia, nessuna parte sarà legata da, e ogni parte specificatamente obietterà a, qualsiasi termine, condizione o altra indicazione che è in conflitto con le dichiarazioni di questa Garanzia fatte da altre parti in qualsiasi ordine di acquisto, ricevuta, accettazione, conferma, corrispondenza o altrimenti, salvo concordato specificatamente da ogni parte su tale indicazione in via scritta. Inoltre, se questa garanzia entra in conflitto con qualsiasi termine o condizione di qualsiasi altro contratto inserito accettato dalle parti rispetto al Prodotto, questa Garanzia sarà prevalente salvo che l'altro contratto faccia

riferimento specifico alle sezioni di questa Garanzia che esso sostituisce.

4.4 Legge applicabile. Salvo espressamente proibito dalle leggi locali, questa Garanzia è governata dalle leggi dello Stato di Washington, U.S.A. senza considerazione verso qualsiasi conflitto dei principi giuridici contrario. La Convenzione sui contratti delle Nazioni Unite del 1980 relativa ai Contratti di vendita internazionale di beni o qualsiasi successiva non è applicabile nel presente contesto.

4.5 Risoluzione delle dispute. Qualsiasi disputa, controversia o reclamo derivante o relativo a questa Garanzia, il Prodotto o i servizi forniti da Synology rispetto al Prodotto o la relazione fra l'Utente finale residente negli Stati Uniti e Synology, verrà risolta esclusivamente e in via definitiva da un arbitrato secondo le attuali regolamentazioni commerciali dell'American Arbitration Association, salvo diversamente espresso sotto. L'arbitrato sarà condotto davanti ad un singolo arbitro e sarà limitato al solo contenzioso tra il Cliente e Synology. L'arbitrato, o parte di esso, non sarà consolidato da altro arbitrato e non potrà essere condotto sulla base di un'azione generale o azione di classe. La sede dell'arbitrato sarà King County, Washington, U.S.A., e sarà condotto tramite invio di documenti, telefono, on-line o di persona, secondo quanto stabilito dall'arbitro su richiesta delle parti. La parte prevalente in qualsiasi arbitrato negli U.S.A. o fuori dagli U.S.A., o per altra azione legale, riceverà il rimborso di tutti i ragionevoli costi e spese legali sostenuti, incluse eventuali imposte pagate dalla parte prevalente. Qualsiasi decisione presa in merito alle procedure dell'arbitrato saranno definitive e vincolanti per le parti e sarà possibile ricorrere in giudizio presso qualsiasi tribunale della giurisdizione competente. Il Cliente è consapevole che, in assenza del presente provvedimento, avrebbe avuto il diritto di ricorrere presso il tribunale competente per qualsiasi contenzioso, controversia o azione, incluso il diritto di presentare reclami con azioni generali o di classe. Pertanto, il Cliente rinuncia, espressamente e consapevolmente, a tali diritti e accetta di risolvere eventuali contenziosi conformemente alle disposizioni della presente Sezione 4.5. Se il Cliente non risiede negli Stati Uniti, qualsiasi contenzioso, controversia o causa descritta nella

presente Sezione sarà risolta in via definitiva tramite arbitrato, condotto da tre arbitri neutrali secondo le procedure della Legge sull'arbitrato della Repubblica Cinese e le relative regolamentazioni successive. L'arbitrato avrà sede a Taipei, Taiwan, Repubblica Cinese, e la lingua ufficiale per i procedimenti sarà l'Inglese o, se entrambe le parti lo concordano, il Cinese Mandarino. La decisione arbitrale sarà definitiva e vincolante per le parti e sarà fatta rispettare da tutte le corti con relativa giurisdizione. Nessun elemento della presente Sezione deve essere considerato quale divieto o limitazione da parte di Synology dovrà comportare divieti o limitazioni a eventuali azioni, di Synology, volte a ottenere provvedimenti ingiuntivi o altri diritti e mezzi, previsti per legge o equità, in caso di violazioni, effettive o presunte, di qualsiasi delle disposizioni del presente EULA in relazione ai diritti di proprietà intellettuale di Synology.

4.6. Spese legali. In qualsiasi arbitrato, mediazione o altra azione legale o procedimento per il riconoscimento di diritti o rimedi, ai sensi della presente Garanzia, la parte prevalente avrà diritto a recuperare, oltre a qualsiasi altro rimborso a cui potrebbe avere diritto, costi e ragionevoli spese legali sostenute.

4.7 Restrizioni all'esportazione. L'Utente finale riconosce che il Prodotto può essere soggetto alle restrizioni all'esportazione verso gli Stati Uniti. Il Cliente accetta di rispettare tutte le leggi applicabili e le normative che si applicano al Prodotto, incluse, senza limitazioni, le norme dell'ente statunitense di amministrazione delle esportazioni ("EAR", Export Administration Regulations).

4.8 Clausola salvatoria. Se qualsiasi dichiarazione di questa Garanzia viene giudicata invalida, illegale o non esecutiva dalla corte della giurisdizione competente, il restante di questa Garanzia rimane valido ed effettivo.

4.9 Contratto intero. Questa Garanzia costituisce l'intero contratto e annulla qualsiasi contratto precedente fra Synology e l'Utente finale relativo all'oggetto di cui sopra. Nessuna disposizione, modifica o esclusione di responsabilità per qualsiasi delle disposizioni del presente EULA sarà valida se non dichiarata in forma scritta e firmata dalle parti aventi diritto.

Nota: In caso dovessero esistere discrepanze o non conformità di significato tra la versione in lingua Inglese e le altre tradotte in lingue differenti, farà fede la versione Inglese.