

# imageCLASS

MF229dw / MF226dn / MF217w / MF215

## Getting Started

Getting Started

IMPORTANT

For Macintosh users,  
please refer to P.13

En

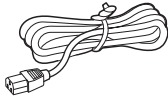
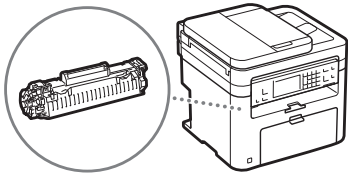
Introducción

IMPORTANTE

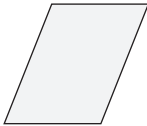
Para usuarios de Macintosh,  
consulte la pág.25

Es

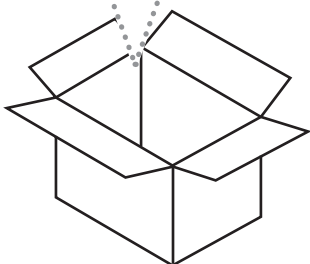
# Installing the Printer



Limited Warranty Notice\* (MF229dw Only)

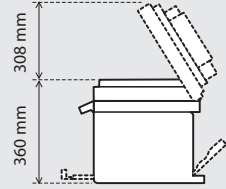
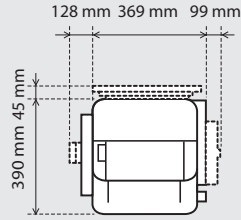


\* The USB cable and Limited Warranty Notice may not be supplied depending on the country where you purchased the machine.

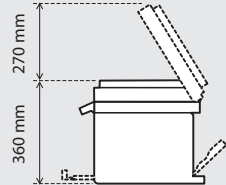
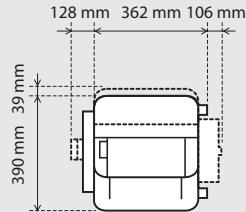


## Installation Requirements

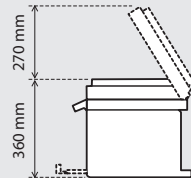
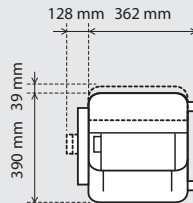
### ● MF229dw



### ● MF226dn

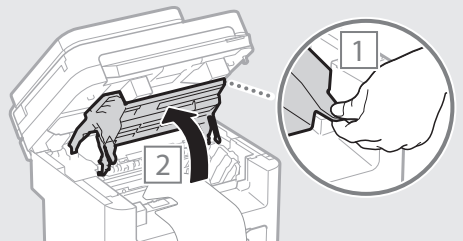
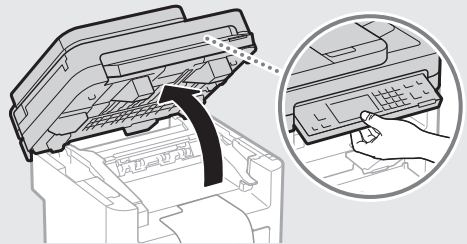
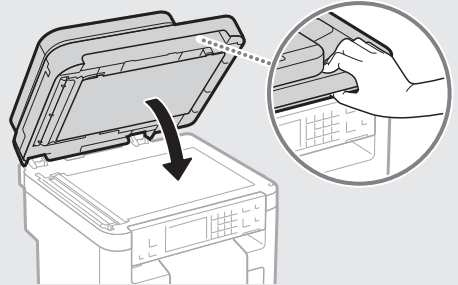
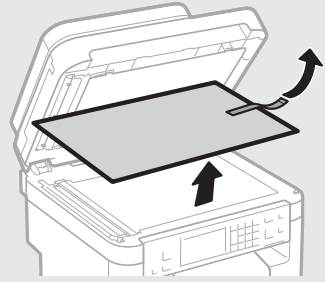
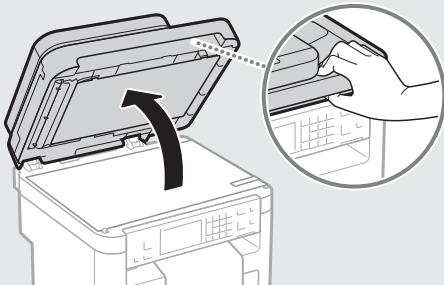
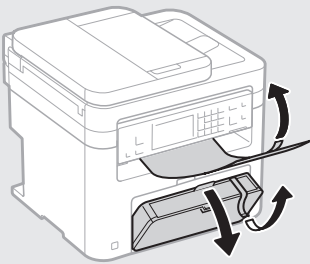
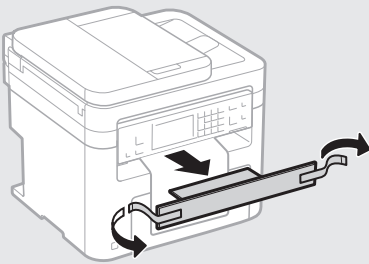
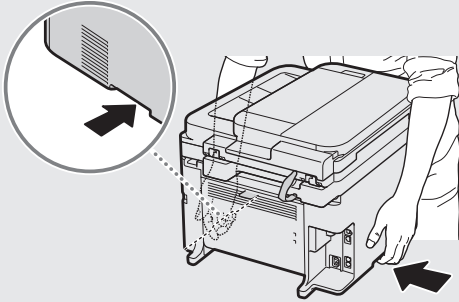


### ● MF217w/MF215

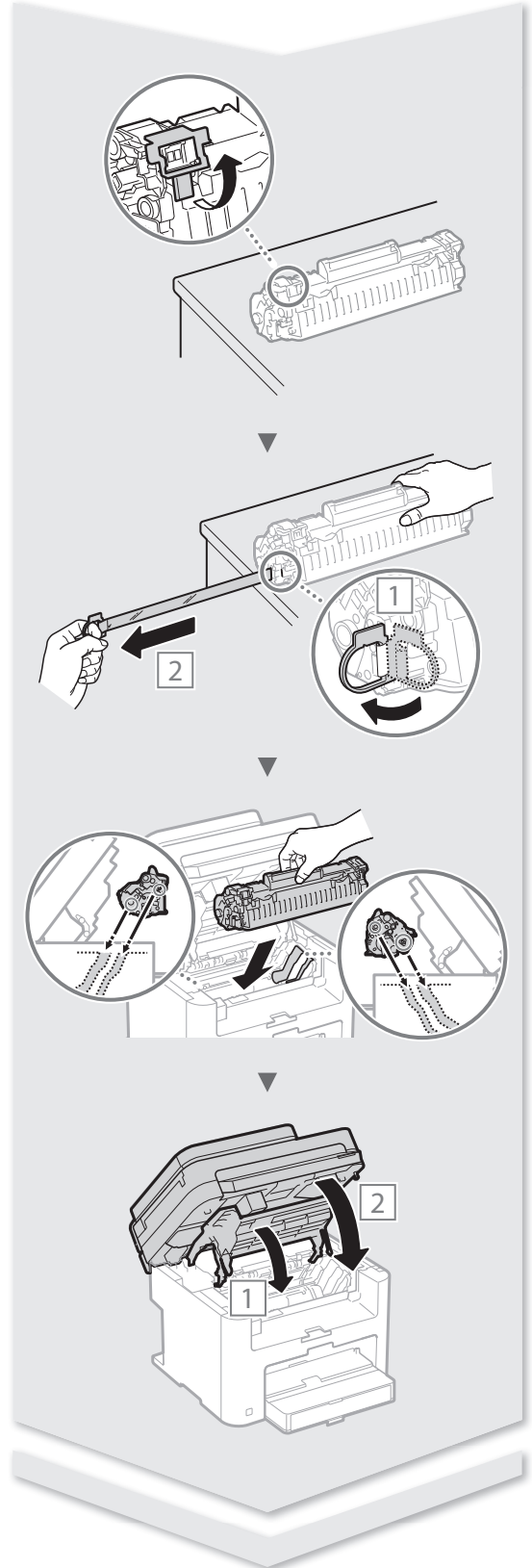
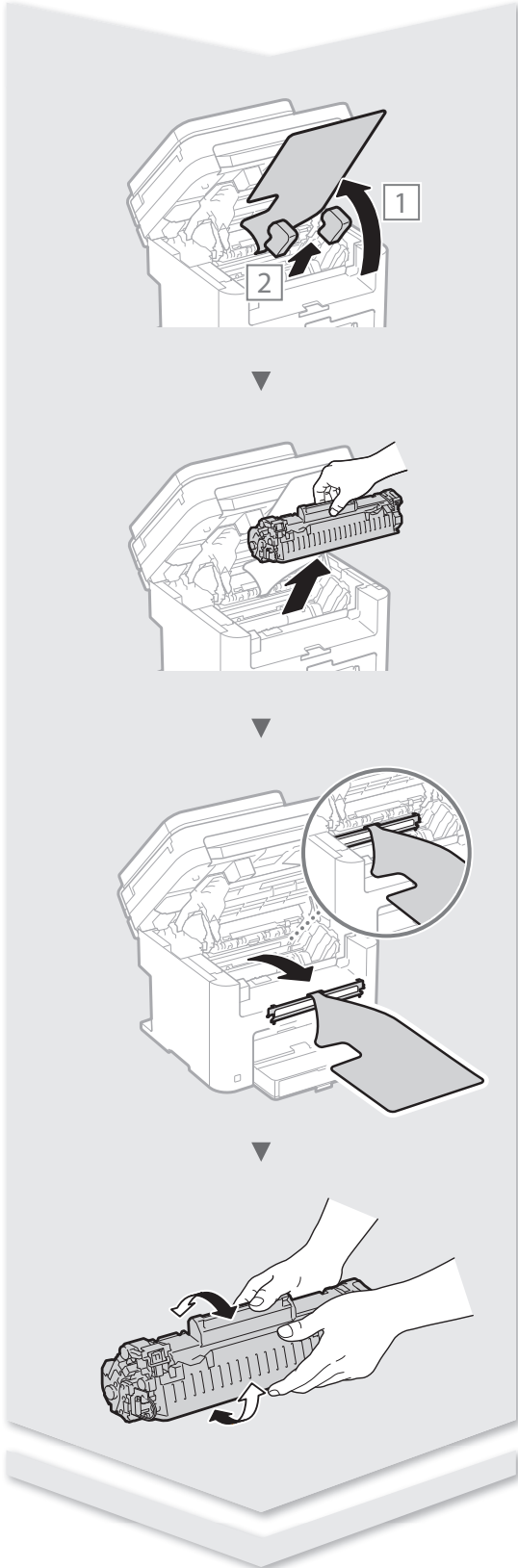


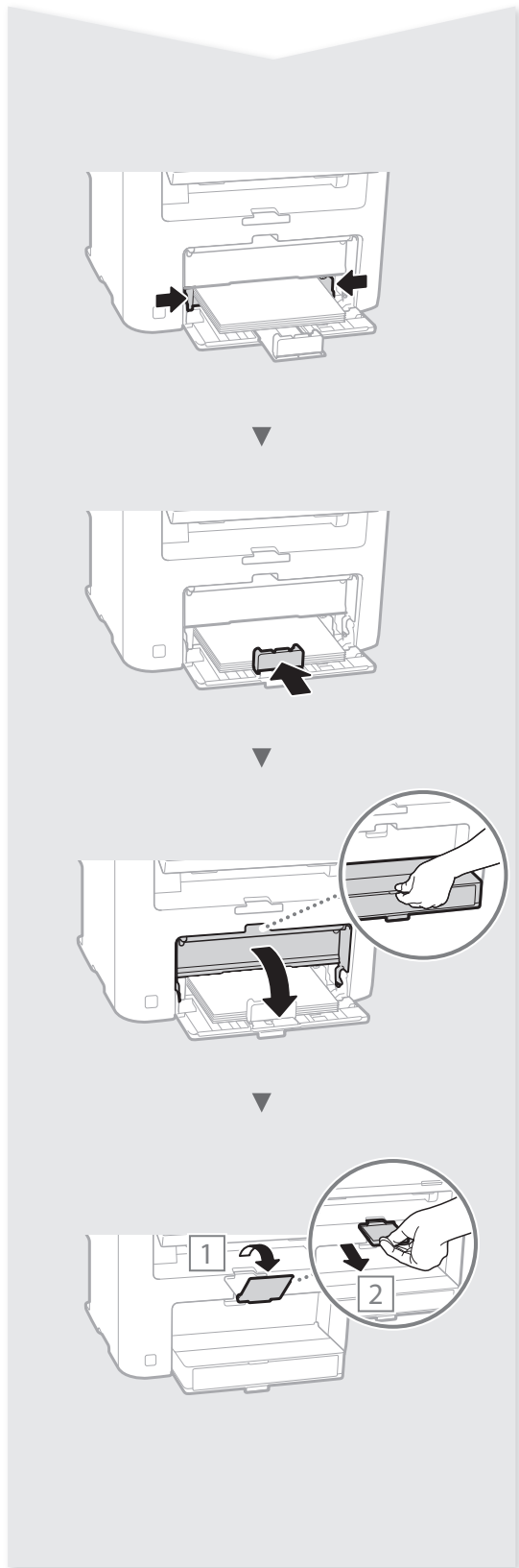
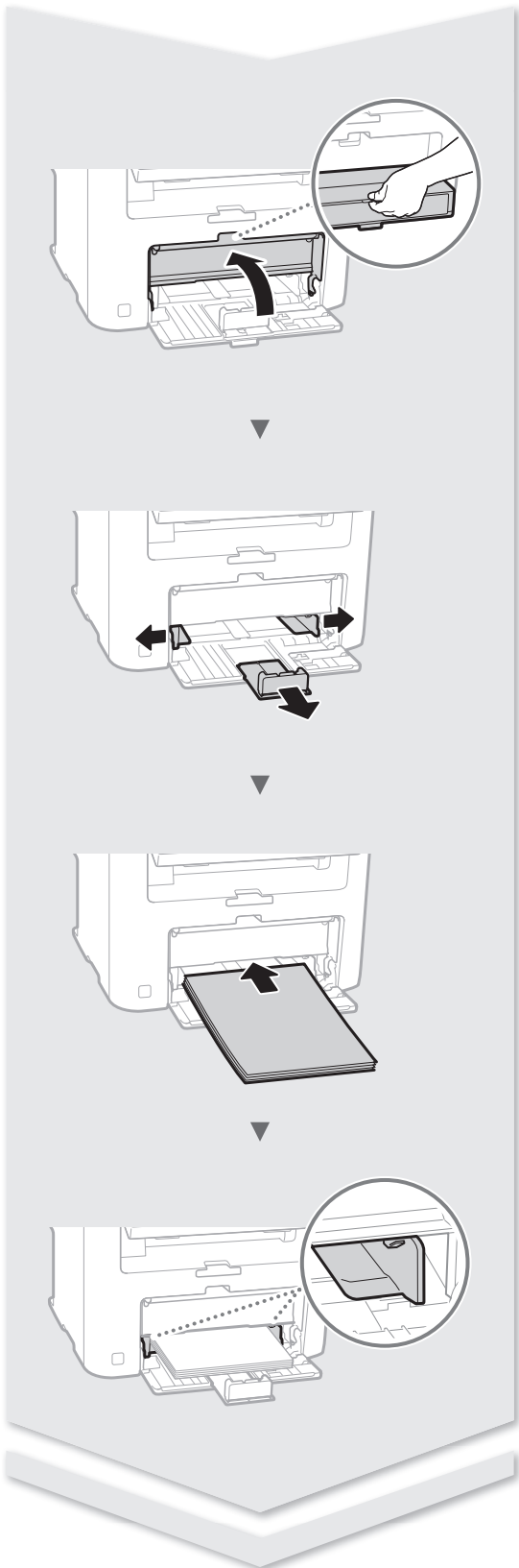


Remove all the tape.

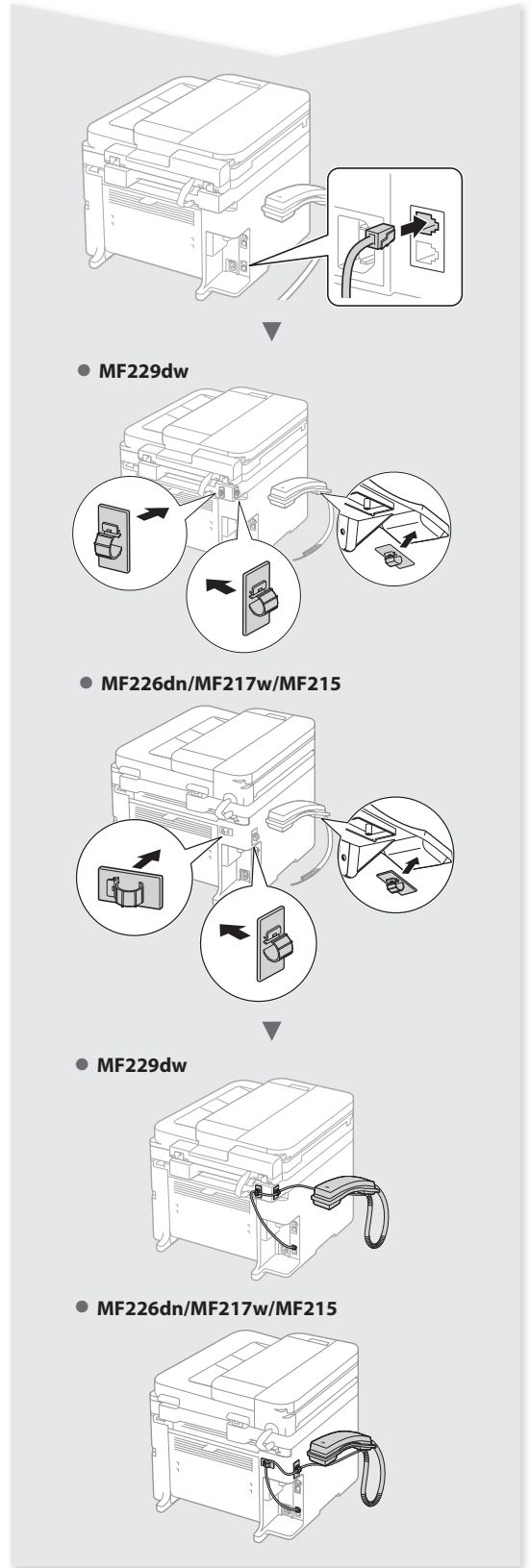
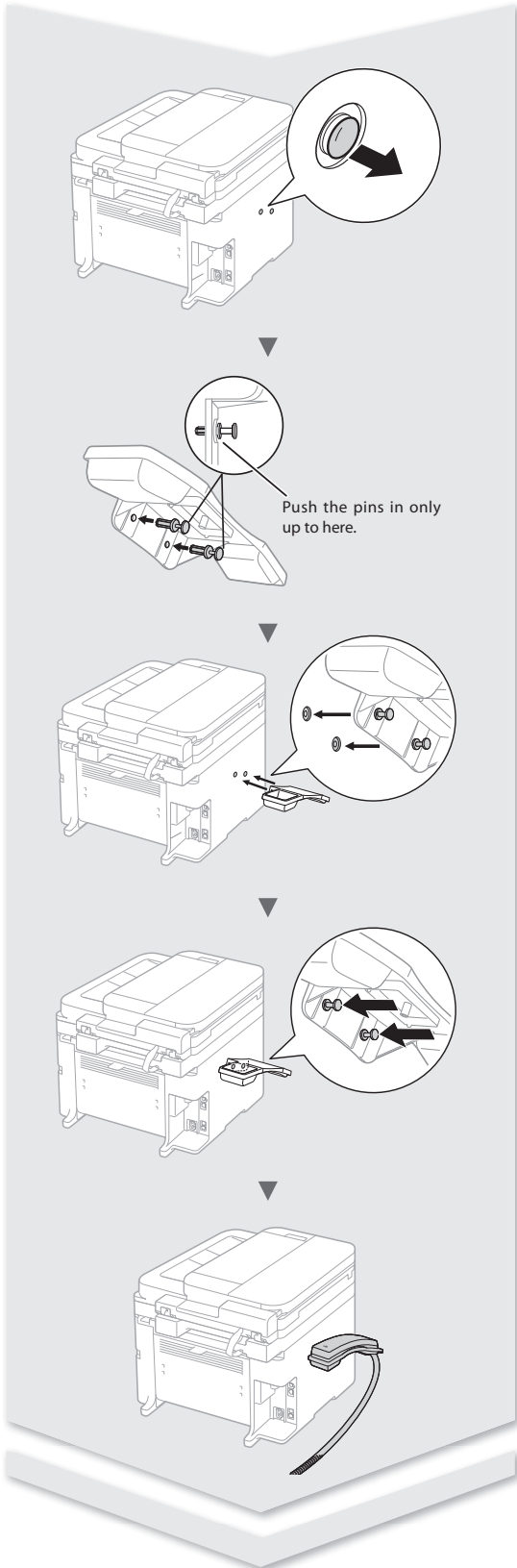


# Installing the Printer





# Connecting the Handset (Option)



## Contents

About the Supplied Manuals .....	8	Connecting via a USB Cable .....	10
Navigating the Menu and Text Input Method .....	8	Connecting via a Wireless LAN (MF229dw/MF217w Only).....	10
Connecting the Power Cord and Turning ON the Power .....	8	Setting Wireless LAN (MF229dw/MF217w Only) .....	11
Specifying the Initial Settings .....	9	Setting a Paper Size and Type.....	13
Choosing the Method to Connect the Machine to the Computer .....	9	Specifying Initial Fax Settings and Connecting a Telephone Cable .....	13
Choosing the Method to Connect: Via Wireless LAN or Other Method (MF229dw/MF226dn/MF217w Only) .....	9	Perform Useful Tasks .....	14
Connecting via a Wired LAN (MF229dw/MF226dn/MF217w Only).....	10	Clearing Paper Jams .....	15
		Replacing Toner Cartridge .....	16

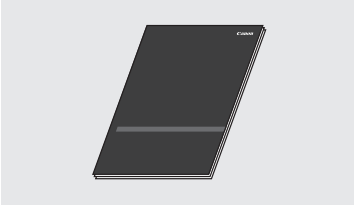
## Contenido

Acerca de los manuales suministrados .....	20	Conexión con un cable USB.....	22
Navegación por el menú y método de introducción de texto .....	20	Conexión mediante una red LAN inalámbrica (MF229dw/MF217w únicamente) .....	22
Conexión del cable de alimentación y encendido del interruptor de alimentación .....	20	Configuración de la red LAN inalámbrica (MF229dw/MF217w únicamente) .....	23
Especificación de la configuración inicial.....	21	Ajuste del tamaño y el tipo del papel .....	25
Selección del método para conectar el equipo al ordenador .....	21	Especificación de la configuración inicial de fax y conexión del cable del teléfono .....	25
Selección del método de conexión: A través de una red LAN inalámbrica u otro método (MF229dw/MF226dn/MF217w únicamente) .....	21	Tareas útiles .....	26
Conexión mediante una red LAN cableada (MF229dw/MF226dn/MF217w únicamente) .....	22	Eliminación de atascos de papel .....	27
		Sustitución del cartucho de tóner.....	28

## About the Supplied Manuals

### ① Getting Started (This manual):

Read this manual first. This manual describes the installation of the machine, the settings, and a caution. Be sure to read this manual before using the machine.



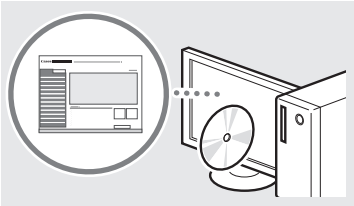
### ② MF Driver Installation Guide (User Software and Manuals DVD-ROM):

Read this manual next. This manual describes software installation.



### ③ e-Manual (User Software and Manuals DVD-ROM):

Read the desired chapter to suit your needs. The e-Manual is categorized by subject to find desired information easily.



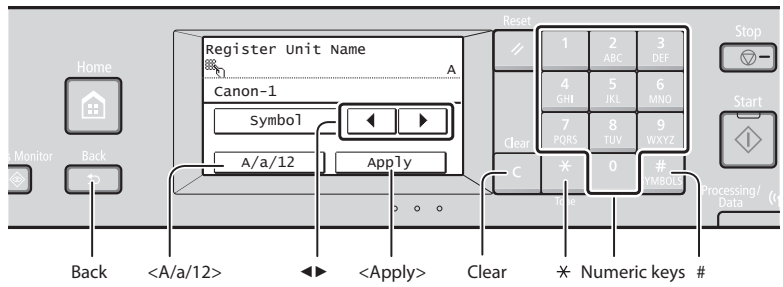
## Viewing the e-Manual from the DVD-ROM

- 1 Insert the User Software and Manuals DVD-ROM in your computer.
- 2 Click [Manuals].
- 3 Click [e-Manual].

† Depending on the operating system you are using, a security protection message appears.

† If the User Software and Manuals DVD-ROM has been already inserted in your computer and [Manuals] is not displayed, remove the DVD-ROM and insert it again.

## Navigating the Menu and Text Input Method



### Navigating the Menu

#### Item selection

Tap an item to select it.  
Press **[<A/a/12>]** to return to the previous screen.

#### Setting confirmation

Tap the item.  
However, when **<Apply>** appears, tap **<Apply>**.

### Text Input Method

#### Changing entry mode

Tap **<A/a/12>** to change the entry mode. You can also press **[\*]** to change the entry mode.

Entry mode	Available text
<A>	Uppercase alphabetic letters and symbols
<a>	Lowercase alphabetic letters and symbols
<12>	Numbers

	Entry mode: <A>	Entry mode: <a>	Entry mode: <12>
<b>1</b> 1	@ . - _ /		1
<b>2</b> 2 ABC	ABC	abc	2
<b>3</b> 3 DEF	DEF	def	3
<b>4</b> 4 GHI	GHI	ghi	4
<b>5</b> 5 JKL	JKL	jkl	5
<b>6</b> 6 MNO	MNO	mno	6
<b>7</b> 7 PQRS	PQRS	pqrs	7
<b>8</b> 8 TUV	TUV	tuv	8
<b>9</b> 9 WXYZ	WXYZ	wxyz	9
<b>0</b> 0	(Not available)		0
<b>#</b> # SYMBOLS	(space) - . * # ! " , ; : ^ ` _ = /   ' ? \$ @ % & + \ ^ ( ) [ ] { } < >		(Not available)

#### Entering text, symbols, and numbers

Enter with the numeric keys or **[#]**.

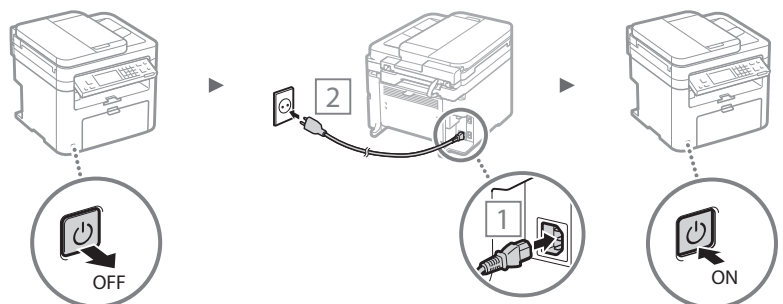
#### Moving the cursor (Entering a space)

Tap **<◀>** or **<▶>** to move the cursor. To enter a space, move the cursor to the end of the text, and tap **<▶>**.

#### Deleting characters

Delete with **[C]**. Pressing and holding **[C]** deletes all characters.

## Connecting the Power Cord and Turning ON the Power

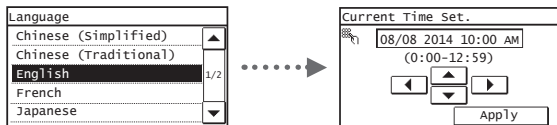


ⓘ Do not connect the USB cable at this time. Connect it when installing software.



## Specifying the Initial Settings

Follow the instructions on the screen, set the language and time. For details on navigating the menu and how to input the numbers, see "Navigating the Menu and Text Input Method" (P.8).

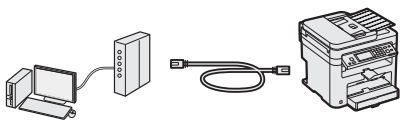


## Choosing the Method to Connect the Machine to the Computer

### ● Connecting via a Wired LAN

(MF229dw/MF226dn/MF217w Only)

You can connect the machine to the computer through a wired router. Use the LAN cables to connect the machine to the wired router (access point).

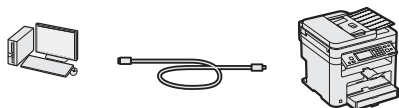


† Make sure that there is an available port in the router to connect the machine and the computer.

† Have a LAN Cable of Category 5 twisted-pair cable or higher ready.

### ● Connecting via a USB cable

You can connect the machine to the computer using a USB cable.



† Make sure that the USB cable you use has the following mark.



### ● Connecting via a Wireless LAN

(MF229dw/MF217w Only)

You can connect the machine to the computer through a wireless router\*. Since it is connected to wireless, no LAN cables are needed.



\* A wireless router (access point), which supports IEEE802.11b/g/n, is required.

## Check if your router has a button

Select from the following two methods depending on the router (access point) that you are using.

- There is a button.  
You can easily setup if your router (access point) has a button, and if the mark is on the router.
- There is no button.



If there is no button on your router (access point), you may manually select SSID and complete the settings.

## Choosing the Method to Connect: Via Wireless LAN or Other Method

(MF229dw/MF226dn/MF217w Only)

### ● MF229dw/MF217w



#### There is a button.

- ➡ Start from step 4 of "Push Button Mode" (P.11).

Yes

#### There is no button.

- ➡ Start from step 4 of "Setting the Access Point Manually" (P.11).

No

#### Connect to the computer via a wired LAN

- ➡ Proceed to "Connecting via a Wired LAN (MF229dw/MF226dn/MF217w Only)" (P.10).

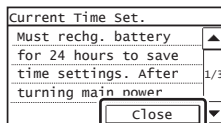
#### Connect to the computer via a USB cable

- ➡ Proceed to "Connecting via a USB Cable" (P.10).

#### Connect to the computer via a wireless LAN later

- ➡ Proceed to "Connecting via a Wireless LAN (MF229dw/MF217w Only)" (P.10).

### ● MF226dn



#### Connect to the computer via a wired LAN

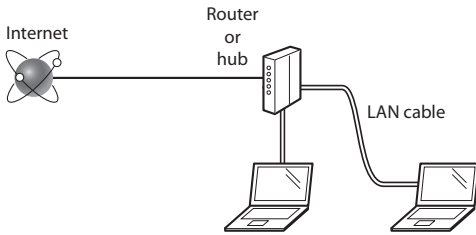
- ➡ Proceed to "Connecting via a Wired LAN (MF229dw/MF226dn/MF217w Only)" (P.10).

#### Connect to the computer via a USB cable

- ➡ Proceed to "Connecting via a USB Cable" (P.10).

## Connecting via a Wired LAN (MF229dw/MF226dn/MF217w Only)

### Checking Before the Setup



#### Are the computer and the router (or hub) properly connected using a LAN cable?

For more information, see the instruction manual for the network device you are using, or contact the networking device manufacturer.

#### Have the network settings on the computer been completed?

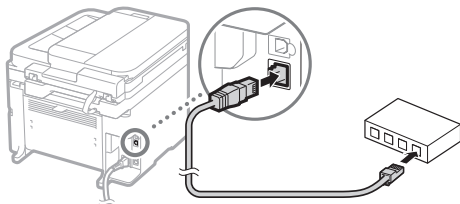
If the computer is not properly configured, you may not use the wired LAN connection even after completing the following settings.

#### NOTE

- You cannot connect both the wired LAN and wireless LAN at the same time. In addition, the machine is set to the "Wired LAN" by default.
- When you connect to a network environment that is not security protected, your personal information could be disclosed to third parties. Please use caution.
- If you connect through a LAN in the office, contact your network administrator.

## Connecting via a Wired LAN

### 1 Connect the LAN cable.



The IP address will be automatically configured in 2 minutes. If you want to set the IP address manually, see the following items.

- e-Manual "Network" ▶ "Connecting to a Network" ▶ "Setting IP Addresses"

### 2 Install the driver and software using the User Software and Manuals DVD-ROM.

- See "For details on the installation procedures:" (P.13).
- Proceed to "Setting a Paper Size and Type" (P.13).

## Connecting via a USB Cable

Connect the USB cable after installing the MF Drivers and the MF Toolbox.

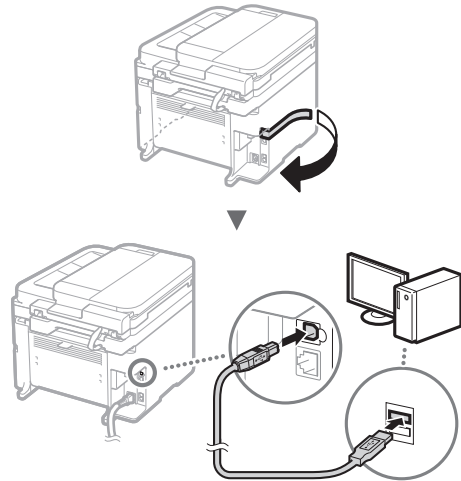
#### NOTE

- If you connected the USB cable before installing the MF drivers, refer to the MF Driver Installation Guide.

### 1 Install the driver and software using the User Software and Manuals DVD-ROM.

- See "For details on the installation procedures:" (P.13).

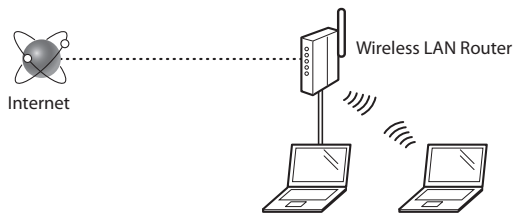
### 2 Connect the USB cable.



- Proceed to "Setting a Paper Size and Type" (P.13).

## Connecting via a Wireless LAN (MF229dw/MF217w Only)

### Checking Before the Setup



#### Is the computer connected to the router (access point) correctly by a LAN cable or wireless LAN?

For more information, see the instruction manual for the network device you are using, or contact the networking device manufacturer.

#### Have the network settings on the computer been completed?

If the computer is not properly configured, you may not use the wireless LAN connection even after completing the following settings.


## NOTE

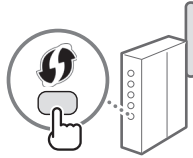
- You cannot connect both the wired LAN and wireless LAN at the same time. In addition, the machine is set to the "Wired LAN" by default.
- When you connect to a network environment that is not security protected, your personal information could be disclosed to third parties. Please use caution.
- If you connect through a LAN in the office, contact your network administrator.

## Checking the Router

Select the connection method to the wireless LAN. Select from the following two methods depending on the router (access point) that you are using.

### • There is a button.

This machine supports WPS (Wi-Fi Protected Setup). You can easily setup if your router (access point) has a button, and if the mark  is on the router.

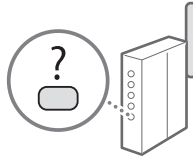


† If you are not sure whether or not your router supports WPS, please see the manual included in the product, or contact the product manufacturer.

### • There is no button.

If there is no button on your router (access point), you may manually select SSID and complete the settings. In this case, you need to remember SSID and network key of your router (access point).

See "1 Check SSID or Network Key for a Wireless LAN Router/Access Point." (P.11) to learn how to find out your SSID and network key.



**To set up with WPS PIN code method, or setup manually:**

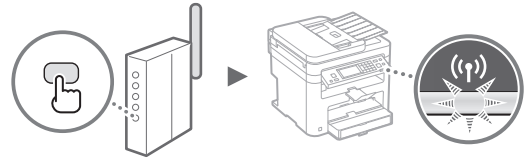
- ➔ e-Manual "Connecting to a Wireless LAN"

6 Tap <Yes>.

7 Press and hold\* the button until the lamp lights or blinks.

You should press the WPS button within 2 minutes after you tap <Yes> in step 6.

\* The time that you should hold the button may vary depending on the router you are using.



8 Wait approximately 2 minutes after the connection. IP address is set during this period of time.

### When an error message appears:

Tap <OK> to close the screen, check whether or not the network key is correct, and then retry the settings. If the access point cannot be detected even after retrying, see the following.

- ➔ e-Manual "When an Error Message Appears"

### When checking the network connection:

You can check if the machine is properly connected to the network using a computer that connected to a network.

- ➔ e-Manual "Viewing Network Settings"

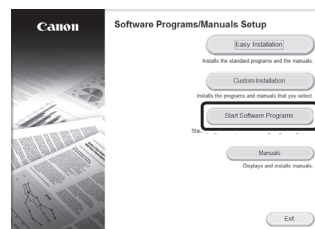
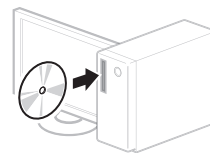
### To set IP address manually:

- ➔ e-Manual "Connecting to a Wireless LAN"

## Setting the Access Point Manually

1 Check SSID or Network Key for a Wireless LAN Router/Access Point.

- Check the label on the Wireless LAN router.
- You can check the SSID or the network key using "Canon MF / LBP Wireless Setup Assistant," which is included in the User Software and Manuals DVD-ROM supplied with the machine.

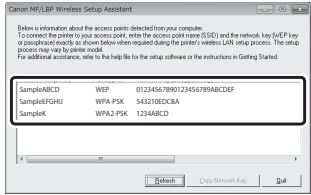
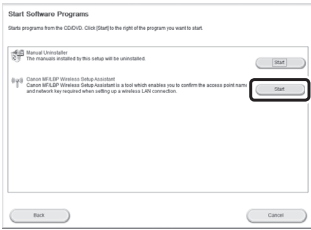


## Setting Wireless LAN (MF229dw/MF217w Only)

### Push Button Mode

- 1 Tap <Menu> in the Home Screen.
- 2 Tap <Network Settings>.
- 3 Tap <Wireless LAN Settings>.
- 4 Read the message that is displayed, and tap <OK>.
- 5 Tap <WPS Push Button Mode>.

wireless LAN Settings
WPS Push Button Mode
WPS PIN Code Mode
SSID Settings
Power Save Mode
wireless LAN Information



If the information of the wireless LAN router is not displayed, click the [Refresh] button. If the information is not displayed when you click the [Refresh] button, check if the computer settings for a wireless LAN router (access point) are complete.

- Write down the name of SSID and network key displayed in step 1. When multiple access points are displayed, write all SSIDs that are displayed.

### SSID

It is sometimes written as name of network, or name of access point. If there are multiple SSIDs, please write down all.

### Network Key

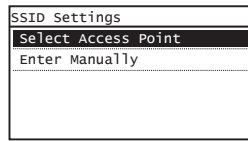
It is sometimes written as PIN, WEP key, WPA/WPA2 passphrase, PSK or preshared key.




- Tap <Menu> in the Home Screen.
- Tap <Network Settings>.
 

If a screen appears prompting you to enter a System Manager PIN, enter the correct PIN using the numeric keys, and tap <Apply>.
- Tap <Wireless LAN Settings>.
- Read the message that is displayed, and tap <OK>.
- Tap <SSID Settings>.

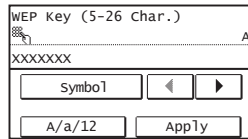
- Tap <Select Access Point>.



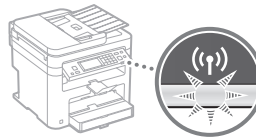
- Select a wireless LAN router.
 

If multiple matched SSIDs are displayed, select the ID that is listed first (the one with the strongest signal).
- Enter the network key that you have written down.
 

Enter the network key using the numeric keys, and tap <Apply>.



- Tap <Yes>.
- After the <Connected.> screen is displayed, wait until the Wi-Fi indicator stops blinking and turns on.



- Wait approximately 2 minutes after the connection.
 

IP address is set during this period of time.

#### When an error message appears:

Tap <OK> to close the screen, check whether or not the network key is correct, and then retry the settings.

If the access point cannot be detected even after retrying, see the following.

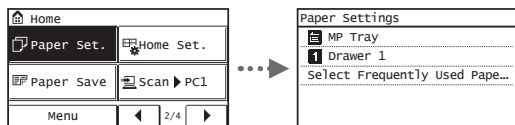
- ➔ e-Manual "When an Error Message Appears"

#### To set IP address manually:

- ➔ e-Manual "Connecting to a Wireless LAN"

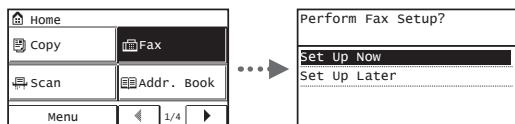
## Setting a Paper Size and Type

Following the instructions on the screen, set the paper size and type.



## Specifying Initial Fax Settings and Connecting a Telephone Cable

### 1 Specify the initial fax settings.



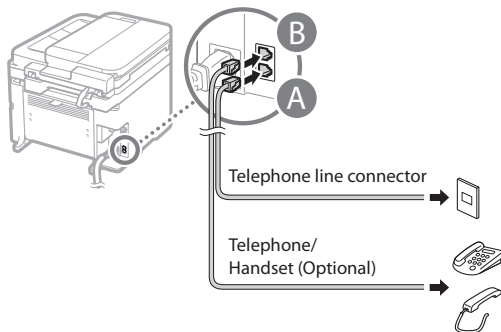
Follow the "Fax Setup Guide" to specify a fax number, a unit name, and a receive mode. For more details on the receive mode, see the e-Manual.

➔ e-Manual "Faxing" ▶ "Configuring Initial Settings for Fax Functions" ▶ "Deciding Which Fax Receive Mode to Use"

#### How to use a user name

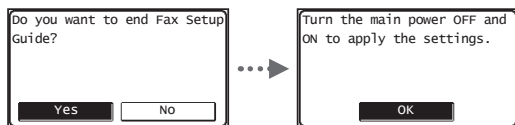
When you send a document, the sender information that you registered is printed on the recipient's paper.

### 2 Connect a telephone cable.



When <Connect Telephone Line> appears on the display, connect the telephone cable by referring to the illustration.

### 3 Exit the Fax Setup Guide, and then restart the machine.



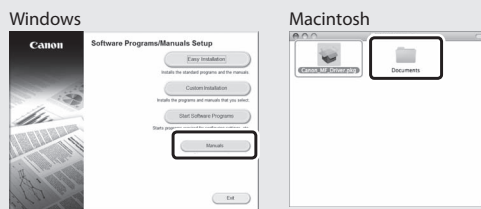
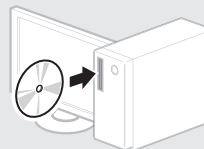
Turn OFF the machine and wait for at least 10 seconds before turning it ON again. The telephone line types are not detected automatically. See the e-Manual and set a telephone line manually.

➔ e-Manual "Setting Menu List" ▶ "Fax Settings" ▶ "Basic Settings" ▶ "Select Line Type"

## For details on the installation procedures:

Install the driver and software using the User Software and Manuals DVD-ROM. For details on the installation procedures, see the MF Driver Installation Guide.

† You can also download the driver from the Canon website.



## For Macintosh users:

The DVD-ROM supplied with this machine may not include the printer driver for MacOS. This is different depending on when you purchase the machine. Please find and download the appropriate driver on our Canon homepage. For further information on installation or using the driver, see the MF Driver Installation Guide which is packed with it.

You can use various functions in this machine. Following functions are the overview of the main functions that you can use routinely.

### Copy

#### Enlarged/Reduced Copies

You can enlarge or reduce standard size documents to copy on standard size paper or specify the copy ratio in percentage.

#### 2-Sided Copying\*

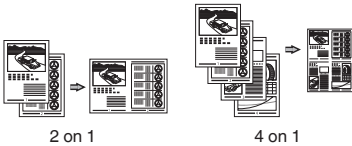
You can copy 1-sided documents on both sides of paper.

#### Collating

You can sort copies into sets arranged in page order.

#### Reduced Layout

You can reduce multiple documents to copy them onto one sheet.



#### Copying ID Card

You can make a copy of a 2-sided card onto one side of paper.

### Fax

#### Sending a Document Directly from a Computer (PC Fax)

In addition to the normal sending and receiving faxes, you can use the PC fax.

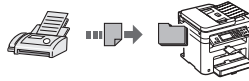
#### Sending

You can register fax destinations in the address book. You can specify the destinations using various methods, enabling you to send documents quickly and easily.

- Destination search
- One-touch buttons
- Coded dialing
- Destination Group
- Specifying from the sending history
- Sequential broadcast

### Receiving

● Receiving in the memory  
You can store the received documents in the memory. You can print the stored documents at any time, and if you do not need them, you can delete them.



● Remote Receiving  
If an external telephone is connected, you can switch to the fax receiving mode immediately by dialing the ID number for fax receiving using the dial buttons of the telephone during a phone call.

### Print

#### Enlarged/Reduced Printing

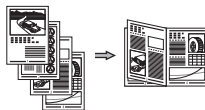
#### 2-Sided Printing\*

#### Reduced Layout

You can reduce multiple documents to print them onto one sheet.



#### Booklet Printing\*



#### Poster Printing

#### Watermark Printing

#### Displaying a Preview before Printing

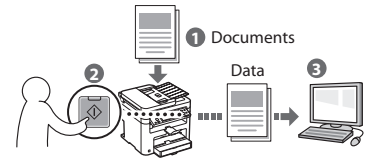
#### Selecting a "Profile"

### Network Settings\*\*

This machine comes equipped with a network interface that you can construct a network environment easily. You can print a document, use the PC fax, and use the network scan from all computers which are connected with the machine. The machine supports to increase work efficiency as a shared machine in the office.

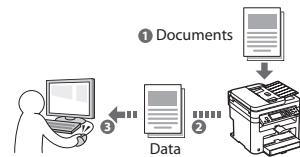
### Scan

#### Saving the Documents Using the Operation Panel of the Machine



#### Saving the Documents Using Operations from a Computer

● Scanning with the MF Toolbox



● Scanning from an Application

● Scanning with the WIA Driver\*\*\*

### Remote UI\*\*

You can understand the condition of the machine from the computers on the network. You can access the machine and manage jobs or specify various settings via network.

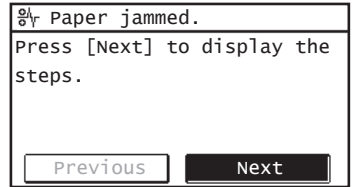
\* MF229dw/MF226dn Only

\*\* MF229dw/MF226dn/MF217w Only

\*\*\* Windows XP/Vista/7/8 Only

## Clearing Paper Jams

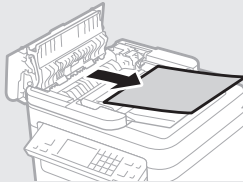
If the following screen appears, a paper jam has occurred in the feeder or inside the machine. Follow the procedure displayed on the screen to remove the jammed document or paper. This manual indicates only areas where paper jams occur. For details on each function, see the e-Manual.



### Feeder

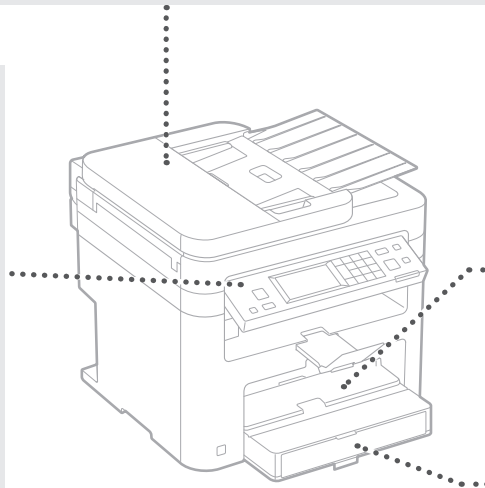
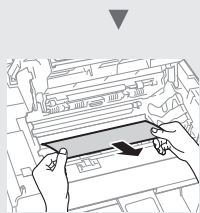
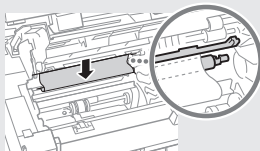
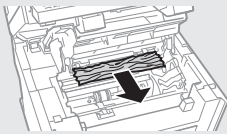
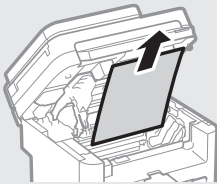


● MF229dw

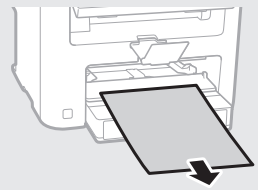


● MF226dn/MF217w/MF215

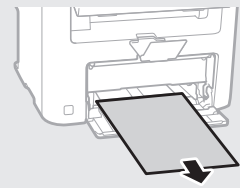
### Inside the machine



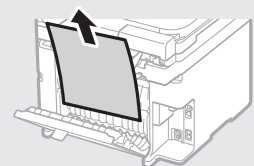
### Manual Feed Slot



### Paper drawer



### Rear cover (MF229dw/MF226dn only)



## Replacing Toner Cartridge

Toner cartridges are consumables. When the toner becomes nearly empty or has run out completely in the middle of a job run, a message appears on the screen, or the following problems may occur. Take the appropriate action accordingly.

### When a Message Appears

When the toner becomes nearly empty in the middle of a job run, a message appears on the screen.

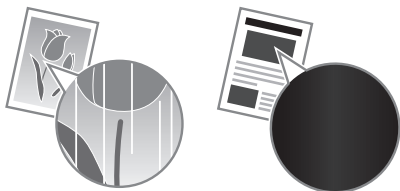
Message	When the message is displayed on the screen	Description and Solutions
<Prepare a cartridge.>	When the toner cartridge needs a replacement soon.	Shake the toner cartridge to evenly distribute the toner inside the cartridge. ⊕ e-Manual "Before Replacing the Toner Cartridge" We recommend that the toner cartridge be replaced before printing high-volume documents. ⊕ e-Manual "How to Replace Toner Cartridges"
<The amount remaining in the cartridge is very low.>	When the toner cartridge has reached the end of its life.	The toner cartridge is about to reach the end of its lifetime. Shake the toner cartridge to evenly distribute the toner inside the cartridge. ⊕ e-Manual "Before Replacing the Toner Cartridge" If this does not improve the print quality, replace the toner cartridge. ⊕ e-Manual "How to Replace Toner Cartridges" If this message is displayed, the incoming fax will be stored in the memory without being printed. Also, reports may not be printed, even if they are set to be printed automatically. If <Continue Print. When Near Cart. Life End> in <RX Print Settings> is set to <On>, however, printing will be continued, but white streaks or smudges may appear on printouts. ⊕ e-Manual "Printing Reports and Lists" ⊕ e-Manual "Setting Menu List"

### When white streaks appear on the output, or the output is partially faded:

When white streaks appear on the output or the output is partially faded, the toner cartridge has almost reached the end of its life, even if no message appears on the screen. When the print quality becomes unacceptable, see the following to fix the problem.

### When White Streaks Appear on the Output or the Output Is Partially Faded

When the toner nearly runs out, white streaks appear on the output, or the output is partially faded.



No message appears on the screen, if the toner nearly runs out. Replace the toner cartridge when white streaks appear on the output, or the output is partially faded.

### When this problem occurs:

Follow the steps in the procedure below before replacing the toner cartridge. The machine continues printing until the toner runs out completely.

⊕ e-Manual "Before Replacing the Toner Cartridge"

### When the print quality is still unacceptable:

If the problem persists after you have followed the steps in the procedure below, replace the toner cartridge.

⊕ e-Manual "How to Replace Toner Cartridges"



## Symbols Used in This Manual

### WARNING

Indicates a warning concerning operations that may lead to death or injury to persons if not performed correctly. To use the machine safely, always pay attention to these warnings.

### CAUTION


Indicates a caution concerning operations that may lead to injury to persons if not performed correctly. To use the machine safely, always pay attention to these cautions.

### IMPORTANT

Indicates operational requirements and restrictions. Be sure to read these items carefully to operate the machine correctly, and avoid damage to the machine or property.

## Keys and Buttons Used in This Manual

The following symbols and key names are a few examples of how keys to be pressed are expressed in this manual.

- Operation panel keys: [Key icon]  
Example: 
- Display: <Specify destination.>
- Buttons and items on the computer display: [Preferences]

## Illustrations and Displays Used in This Manual

Illustrations and displays used in this manual are which of imageCLASS MF229dw unless specified.

## Important Safety Instructions

Please read the "Important Safety Instructions" in this manual and in the e-Manual thoroughly before operating the machine.

As these instructions are intended to prevent injury to the user and other persons or to prevent destruction of property, always pay attention to these instructions and operational requirements.

Please note that you are responsible for all damages caused by failure to follow the directions provided herein, using the device for any purpose for which it was not intended, or repairs or alterations made by anyone other than a Canon-approved technician.

## Installation

### WARNING

- Do not install the machine near flammable substances such as alcohol-based products or paint thinners. If these substances come in contact with the electrical parts inside the machine could ignite these substances and cause a fire or increase your risk of electric shock.
- Do not place necklaces and other metal objects or containers filled with liquid on the machine. If foreign substances come into contact with electrical parts inside the machine, this may result in a fire or electrical shock.  
If any of these substances falls into the machine, turn off the power to the machine immediately and contact your local Canon dealer.
- Do not use near any medical equipment. Radio wave emitted from this machine may interfere with medical equipments, which may result in serious accidents.

### CAUTION

- Do not install the machine in the following locations. Doing so may result in personal injury, fire or electrical shock.
  - Unstable location
  - A location subject to excessive vibrations
  - A location where block the ventilation slots (too close to walls, bed, shaggy rug, and other similar objects)
  - A damp or dusty location
  - A location exposed to direct sunlight or an outside place
  - A location subject to high temperatures
  - A location near open flames
  - A location with poor ventilation system
- Although ozone is generated from the machine during operation, it does not have any affect on the human body. However, if you intend to use the machine for long periods of time, ensure that the installation location is well ventilated.
- Do not connect unapproved cables to this machine. Doing so may result in a fire or an electric shock.
- Machines with a hard disk may not operate properly when used at high altitudes of about 3,000 meters above sea level, or higher.

## Power Supply

### WARNING

- Do not use power cords other than the one provided, as this can result in a fire or electrical shock.
- Do not modify or bend the power cord and do not pull on it with great force. Do not place heavy objects on the power cord. Damaging the power cord may result in a fire or an electric shock.
- Do not plug or unplug the power plug with wet hands, as this can result in electrical shock.
- Do not use extension cords or multi-plug power strips with this machine. Doing so may result in a fire or electric shock.
- Do not bundle up or tie up the power cord in a knot, as this can result in a fire or electrical shock.
- Insert the power plug completely into the AC power outlet. Failure to do so can result in a fire or electrical shock.
- Remove the power plug completely from the power outlet during a thunder storm. Failure to do may result in a fire, electric shock, or malfunction.

### CAUTION

- Use only a power supply that meets the voltage requirements listed herein. Failure to do so may result in a fire or electric shock.
- Do not obstruct the power outlet where this machine is connected, so that you can unplug the power cord easily in an emergency.

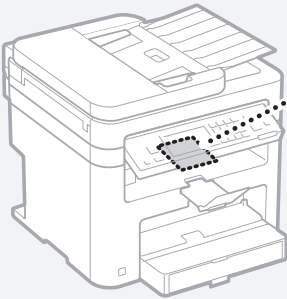
## Handling

### WARNING

- Do not disassemble or modify the machine. There are high-temperature and high-voltage components inside the machine which may result in a fire or electrical shock.
- Do not allow children to touch or play with the power cord and cables or internal or electrical parts. Doing so may result in serious personal injury.
- Please contact an authorized Canon dealer if the machine makes an unusual noise, emits an unusual smell, or emits smoke or excessive heat. Continued use may result in a fire or electric shock.
- Do not use flammable sprays near the machine. If flammable substances come into contact with electrical parts inside the machine, this may result in a fire or electric shock.

## ⚠ CAUTION

- For your safety, please unplug the power cord if the machine will not be used for a long period of time.
- Use caution when opening and closing covers to avoid injury to your hands.
- Keep hands and clothing away from the rollers in the output area. If the rollers catch your hands or clothing, this may result in personal injury.
- The inside of the machine and the output slot is very hot during and immediately after use. Avoid contact with these areas to prevent burns. Also, printed paper may be hot immediately after being output, so use caution when handling it. Failure to do so may result in burns.
- The laser beam can be harmful to the human body. The laser beam is confined in the laser scanner unit by a cover, so there is no danger of the laser beam escaping during normal machine operation. Read the following remarks and instructions for safety.
  - Never open covers other than those indicated in this manual.
  - Do not remove the caution label attached to the cover of the laser scanner unit.



- If the laser beam should escape and enter your eyes, exposure may cause damage to your eyes.

## Maintenance and Inspections

### ⚠ WARNING

- Turn off the machine and unplug the power cord from the outlet before cleaning. Failure to do so may result in a fire or an electric shock.
- Unplug the power plug from the power outlet periodically and clean the area around the base of the power plug's metal pins and the power outlet with a dry cloth to remove dust and grime. When damp, accumulated dust may cause short circuiting or fires.
- Use a damp, well wrung-out cloth to clean the machine. Dampen cleaning cloths with water only. Do not use alcohol, benzenes, paint thinners, or other flammable substances. If these substances come into contact with electrical parts inside the machine, this may result in a fire or electric shock.
- Check the power cord and plug regularly for damage. Check the machine for rust, dents, scratches, cracks, or excessive heat generation. Use of poorly-maintained equipment may result in a fire or electric shock.

## Consumables

### ⚠ WARNING

- Do not dispose of used toner cartridges in open flames. This may cause an ignition, and result in burns or fire.
- If you accidentally spill or scatter toner, carefully wipe up the loose toner with a damp, soft cloth and avoid inhaling any toner dust. Never use a vacuum cleaner to clean up loose toner. Doing so may cause a malfunction in the vacuum cleaner or result in a dust explosion due to static discharge.

### ⚠ CAUTION

- Keep the toner cartridges and other consumables out of the reach of small children. If toner is ingested, consult a physician or poison control center immediately.
- Do not attempt to disassemble the toner cartridge. The toner may scatter and get into your eyes or mouth. If toner gets into your eyes or mouth, wash them immediately with cold water and consult a physician.
- If toner spills from the toner cartridge, avoid inhaling it or allowing it to come into contact with your skin. If the toner comes into contact with your skin, wash immediately with soap. If you inhale the toner or your skin becomes irritated due to contact with the toner, consult a physician or poison control center immediately.

## Others

### ⚠ WARNING

- If you are using a cardiac pacemaker:  
This machine generates a low level magnetic field. If you feel any abnormalities in your body while using this machine, please move away from the machine and consult your physician immediately.

### Product Name

---

Safety regulations require the product's name to be registered. In some regions where this product is sold, the following name(s) in parentheses ( ) may be registered instead.

imageCLASS MF229dw (F167102)

imageCLASS MF226dn (F167102)

imageCLASS MF217w (F167302)

imageCLASS MF215 (F167302)

### EMC requirements of EC Directive

---

This equipment conforms with the essential EMC requirements of EC Directive. We declare that this product conforms with the EMC requirements of EC Directive at nominal mains input 230 V, 50 Hz although the rated input of the product is 220 to 240 V, 50/60 Hz. Use of shielded cable is necessary to comply with the technical EMC requirements of EC Directive.

### Legal Limitations on the Usage of Your Product and the Use of Images

---

Using your product to scan, print or otherwise reproduce certain documents, and the use of such images as scanned, printed or otherwise reproduced by your product, may be prohibited by law and may result in criminal and/or civil liability.

A non-exhaustive list of these documents is set forth below. This list is intended to be a guide only. If you are uncertain about the legality of using your product to scan, print or otherwise reproduce any particular document, and/or of the use of the images scanned, printed or otherwise reproduced, you should consult in advance with your legal advisor for guidance.

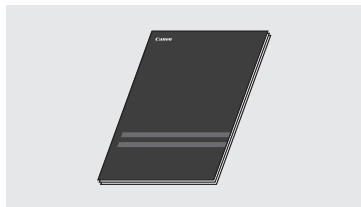
- Paper Money
- Money Orders
- Certificates of Deposit
- Postage Stamps (canceled or uncanceled)
- Identifying Badges or Insignias
- Selective Service or Draft Papers
- Checks or Drafts Issued by Governmental Agencies
- Motor Vehicle Licenses and Certificates of Title
- Travelers Checks
- Food Stamps
- Passports
- Immigration Papers
- Internal Revenue Stamps (canceled or uncanceled)
- Bonds or Other Certificates of Indebtedness
- Stock Certificates
- Copyrighted Works/Works of Art without Permission of Copyright Owner

Considerable effort has been made to make sure that the manuals for the machine are free of inaccuracies and omissions. However, as we are constantly improving our products if you need an exact specification, please contact Canon.

## Acerca de los manuales suministrados

### ① Introducción (este manual):

Lea en primer lugar este manual. En este manual se describe la instalación del equipo, la configuración y las precauciones. Asegúrese de leer el presente manual antes de utilizar el equipo.



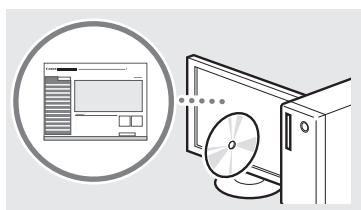
### ② Guía de instalación del controlador MF (disco User Software and Manuals DVD-ROM):

Lea este manual a continuación. En este manual se describe la instalación del software.



### ③ e-Manual (disco User Software and Manuals DVD-ROM):

Lea el capítulo deseado en función de sus necesidades. El e-Manual está categorizado por temas, de modo que pueda encontrar fácilmente la información deseada.



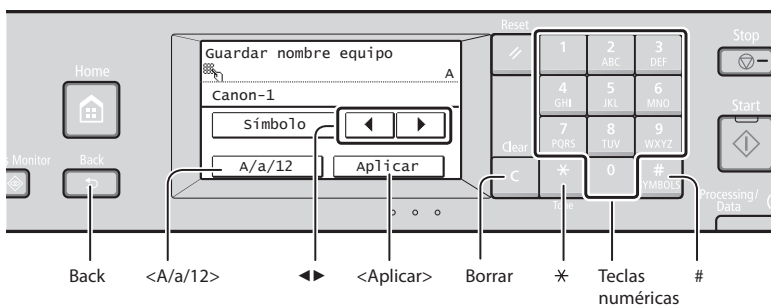
### Visualización del e-Manual desde el DVD-ROM

- 1 Inserte el disco User Software and Manuals DVD-ROM en el ordenador.
- 2 Haga clic en [Manuales].
- 3 Haga clic en [Manual electrónico].

† Aparecerá un mensaje de protección de seguridad en función del sistema operativo que esté utilizando.

† Si el disco User Software and Manuals DVD-ROM ya estuviera introducido en el ordenador y no apareciera [Manuales], retire el DVD-ROM e insértelo de nuevo.

## Navegación por el menú y método de introducción de texto



### Navegación por el menú

#### Selección de elementos

Pulse sobre un elemento para seleccionarlo.

Pulse para volver a la pantalla anterior.

#### Confirmación de la configuración

Pulse sobre el elemento.

Sin embargo, cuando aparezca <Aplicar>, pulse <Aplicar>.

### Método de introducción de texto

#### Cambio del modo de entrada

Pulse <A/a/12> para cambiar el modo de entrada. También podrá pulsar para cambiar el modo de entrada.

Modo de entrada	Texto disponible
<A>	Letras alfabéticas mayúsculas y símbolos
<a>	Letras alfabéticas minúsculas y símbolos
<12>	Números

	Modo de entrada: <A>	Modo de entrada: <a>	Modo de entrada: <12>
1	@ . - _ /		1
2 ABC	ABC	abc	2
3 DEF	DEF	def	3
4 GHI	GHI	ghi	4
5 JKL	JKL	jkl	5
6 MNO	MNÑO	mnño	6
7 PQRS	PQRS	pqrs	7
8 TUV	TUV	tuv	8
9 WXYZ	WXYZ	wxyz	9
0	(No disponible)	áéíóúü	0
# SYMBOLS	(espacio) - . * # ! " , ; : ^ ` _ = /   ' ? \$ @ % & + \ ` ( ) [ ] { } <>	(No disponible)	(No disponible)

#### Introducción de texto, símbolos y números

Introduzca con las teclas numéricas o .

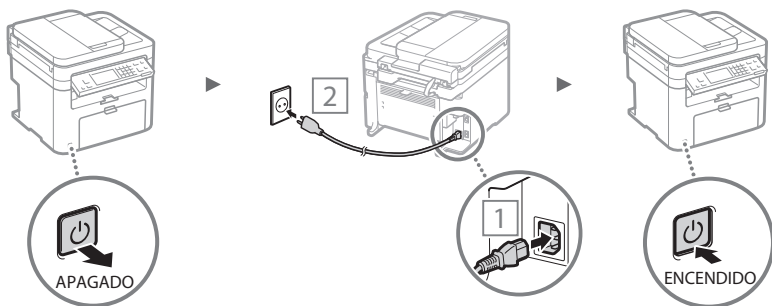
#### Desplazamiento del cursor (introducción de un espacio)

Pulse <<> o <>> para desplazar el cursor. Para introducir un espacio, desplace el cursor al final del texto y pulse <>>.

#### Eliminación de caracteres

Elimine con . Si se presiona y se mantiene pulsado , se eliminarán todos los caracteres.

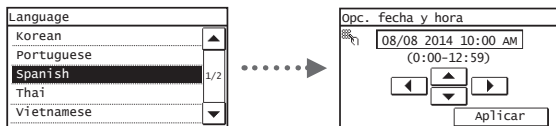
### Conexión del cable de alimentación y encendido del interruptor de alimentación



No conecte el cable USB en este momento. Conéctelo cuando instale el software.

## Especificación de la configuración inicial

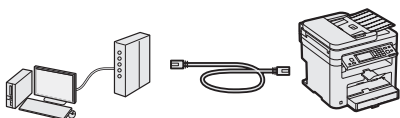
Siga las instrucciones de la pantalla para establecer el idioma y la hora. Para obtener una información detallada sobre cómo navegar por el menú y cómo introducir los números, consulte "Navegación por el menú y método de introducción de texto" (pág. 20).



## Selección del método para conectar el equipo al ordenador

### ● Conexión mediante una red LAN cableada (MF229dw/MF226dn/MF217w únicamente)

Podrá conectar el equipo al ordenador a través de un router cableado. Utilice los cables de LAN para conectar el equipo al router (punto de acceso) cableado.

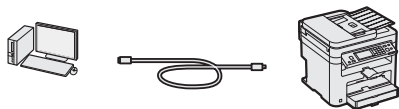


† Asegúrese de contar con un puerto disponible en el router para conectar el equipo y el ordenador.

† Deberá tener listo un cable de red de par trenzado de Categoría 5 o superior.

### ● Conexión con un cable USB

Podrá conectar el equipo al ordenador con un cable USB.



† Asegúrese de que el cable USB utilizado tenga la siguiente marca.



### ● Conexión mediante una red LAN inalámbrica (MF229dw/MF217w únicamente)

Podrá conectar el equipo al ordenador a través de un router inalámbrico\*. La conexión se hace de forma inalámbrica, por lo que no se necesitarán cables de LAN.



\* Se requiere un router (o punto de acceso) inalámbrico compatible con IEEE802.11b/g/n.

## Compruebe si su router tiene un botón

Elija entre los dos métodos siguientes en función del router (punto de acceso) que esté utilizando.

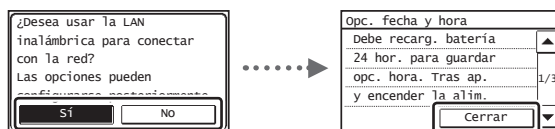
- Hay un botón.  
Podrá llevar a cabo fácilmente la configuración si su router (punto de acceso) tiene un botón y si existe la marca en el router.



- No hay ningún botón.  
Si no hay ningún botón en el router (punto de acceso), podrá seleccionar el SSID y llevar a cabo la configuración manualmente.

## Selección del método de conexión: A través de una red LAN inalámbrica u otro método (MF229dw/MF226dn/MF217w únicamente)

### ● MF229dw/MF217w



#### Hay un botón.

- ⊕ Comience desde el paso 4 de "Modo de botón pulsador" (pág.23).

Sí

#### No hay ningún botón.

- ⊕ Comience desde el paso 4 de "Configuración manual del punto de acceso" (pág.23).

#### Conéctese con el ordenador mediante una red LAN cableada

- ⊕ Proceda con "Conexión mediante una red LAN cableada (MF229dw/MF226dn/MF217w únicamente)" (pág.22).

No

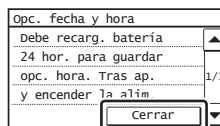
#### Conéctese con el ordenador mediante un cable USB

- ⊕ Proceda con "Conexión con un cable USB" (pág.22).

#### Conéctese al ordenador a través de una red LAN inalámbrica más tarde

- ⊕ Proceda con "Conexión mediante una red LAN inalámbrica (MF229dw/MF217w únicamente)" (pág.22).

### ● MF226dn



#### Conéctese con el ordenador mediante una red LAN cableada

- ⊕ Proceda con "Conexión mediante una red LAN cableada (MF229dw/MF226dn/MF217w únicamente)" (pág.22).

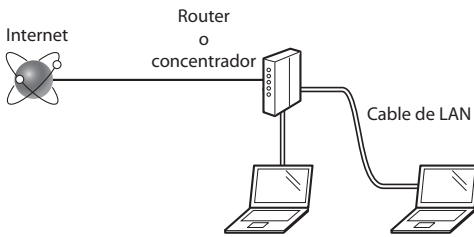
#### Conéctese con el ordenador mediante un cable USB

- ⊕ Proceda con "Conexión con un cable USB" (pág.22).

Es

## Conexión mediante una red LAN cableada (MF229dw/MF226dn/MF217w únicamente)

### Comprobación antes de la configuración



#### ¿El ordenador y el router (o concentrador) están conectados correctamente con un cable de LAN?

Para obtener más información, consulte el manual de instrucciones del dispositivo de red que está utilizando, o bien, póngase en contacto con el fabricante.

#### ¿Se completó la configuración de la red en el ordenador?

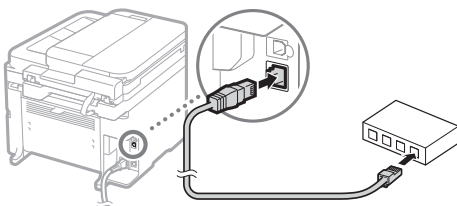
Si el ordenador no está configurado correctamente, es posible que no pueda usar la conexión de LAN cableada ni siquiera después de llevar a cabo los siguientes ajustes.

#### NOTA

- No podrá utilizar una red LAN cableada y una LAN inalámbrica al mismo tiempo. Adicionalmente, el equipo está configurado de forma predeterminada en "LAN cableada".
- Cuando se conecte a un entorno de red que no esté protegido, es posible que otras personas puedan ver su información personal. Tenga cuidado.
- Para conectarse mediante una LAN en la oficina, consulte al administrador de red.

## Conexión mediante una red LAN cableada

### 1 Conecte el cable de LAN.



La dirección IP se configurará automáticamente en 2 minutos. Si desea configurar la dirección IP manualmente, consulte los puntos siguientes.

- ⊕ En el e-Manual, consulte "Red" ▶ "Conexión a una red" ▶ "Configuración de direcciones IP"

### 2 Instale el controlador y el software con el disco User Software and Manuals DVD-ROM.

- ⊕ Consulte "Para obtener información detallada sobre los procedimientos de instalación:" (pág.25).
- ⊕ Proceda con "Ajuste del tamaño y el tipo del papel" (pág.25).

## Conexión con un cable USB

Una vez instalados los controladores MF y MF Toolbox, conecte el cable USB.

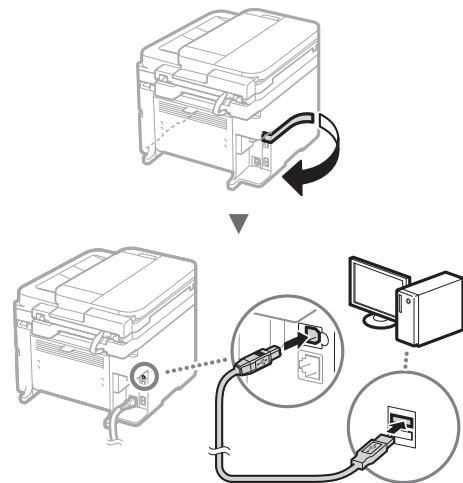
#### NOTA

- Si conectó el cable USB antes de instalar los controladores MF, consulte la Guía de instalación del controlador MF.

### 1 Instale el controlador y el software con el disco User Software and Manuals DVD-ROM.

- ⊕ Consulte "Para obtener información detallada sobre los procedimientos de instalación:" (pág.25).

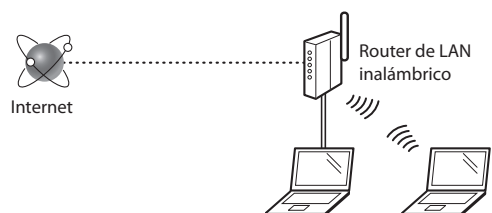
### 2 Conecte el cable USB.



- ⊕ Proceda con "Ajuste del tamaño y el tipo del papel" (pág.25).

## Conexión mediante una red LAN inalámbrica (MF229dw/MF217w únicamente)

### Comprobación antes de la configuración



#### ¿El ordenador está conectado correctamente al router (punto de acceso) mediante un cable de LAN o una LAN inalámbrica?

Para obtener más información, consulte el manual de instrucciones del dispositivo de red que está utilizando, o bien, póngase en contacto con el fabricante.

#### ¿Se completó la configuración de la red en el ordenador?

Si el ordenador no está configurado correctamente, es posible que no pueda usar la conexión de LAN inalámbrica ni siquiera después de completar los siguientes ajustes.


## NOTA

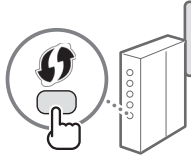
- No podrá utilizar una red LAN cableada y una LAN inalámbrica al mismo tiempo. Adicionalmente, el equipo está configurado de forma predeterminada en "LAN cableada".
- Cuando se conecte a un entorno de red que no esté protegido, es posible que otras personas puedan ver su información personal. Tenga cuidado.
- Para conectarse mediante una LAN en la oficina, consulte al administrador de red.

## Verificación del router

Seleccione el método de conexión a la LAN inalámbrica. Elija entre los dos métodos siguientes en función del router (punto de acceso) que esté utilizando.

### • Hay un botón.

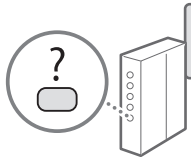
Este equipo es compatible con WPS (configuración protegida por Wi-Fi). Podrá llevar a cabo fácilmente la configuración si su router (punto de acceso) tiene un botón y si existe la marca  en el router.



† Si no está seguro de si el router admite o no WPS, consulte el manual suministrado con el producto o póngase en contacto con el fabricante.

### • No hay ningún botón.

Si no hay ningún botón en el router (punto de acceso), podrá seleccionar el SSID y llevar a cabo la configuración manualmente. En este caso, necesitará recordar el SSID y la clave de red de su router (punto de acceso).



Consulte "1 Compruebe el SSID o la clave de red del router o punto de acceso de LAN inalámbrica." (pág.23) para obtener más información sobre el SSID y la clave de red.

**Para realizar la configuración con el método de código PIN de WPS o realizar la configuración manualmente:**

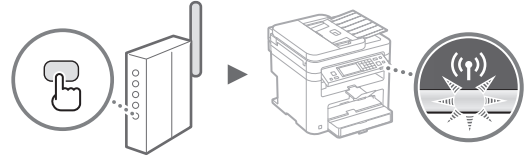
- ➔ En el e-Manual, consulte "Conexión a una red inalámbrica"

6 Pulse <Sí>.

7 Mantenga pulsado\* el botón hasta que la luz se encienda o parpadee.

Deberá pulsar el botón WPS dentro de los 2 minutos posteriores a la pulsación de <Sí> en el paso 6.

\* El tiempo que se debe mantener pulsado el botón puede variar en función del router que se utilice.



8 Espere aproximadamente 2 minutos después de la conexión.

La dirección IP se establece durante este período.

### Cuando aparece un mensaje de error:

Pulse <OK> para cerrar la pantalla, verifique si es correcta la clave de red y, luego, vuelva a reintentar la configuración. Si el punto de acceso no se puede conectar después de volver a intentarlo, consulte lo siguiente.

- ➔ En el e-Manual, consulte "Cuando aparece un mensaje de error"

### Verificación de la conexión de red:

Podrá verificar si el equipo está bien conectado a la red con un ordenador que esté conectado a una red.

- ➔ En el e-Manual, consulte "Visualización de las opciones de red"

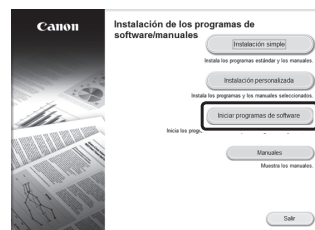
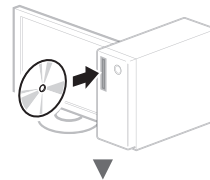
### Para configurar manualmente la dirección IP:

- ➔ En el e-Manual, consulte "Conexión a una red inalámbrica"

## Configuración manual del punto de acceso

1 Compruebe el SSID o la clave de red del router o punto de acceso de LAN inalámbrica.

- Compruebe la etiqueta ubicada sobre el router de LAN inalámbrica.
- Para verificar el SSID o la clave de red, podrá utilizar el "Asistente para la configuración inalámbrica Canon MF/LBP", que se incluye en el disco User Software and Manuals DVD-ROM suministrado con el equipo.



## Configuración de la red LAN inalámbrica (MF229dw/MF217w únicamente)

### Modo de botón pulsador

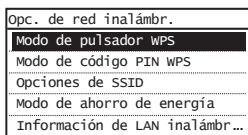
1 Pulse <Menú> en la pantalla de Inicio.

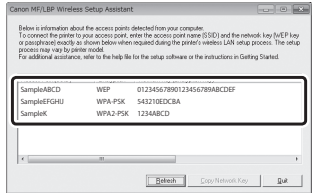
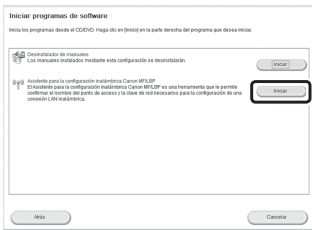
2 Pulse <Opciones de red>.

3 Pulse <Opciones de red inalámbrica>.

4 Lea el mensaje mostrado, y pulse <OK>.

5 Pulse <Modo de pulsador WPS>.





Si no se muestra la información del router de LAN inalámbrico, haga clic en el botón [Refresh]. Si no se muestra la información al hacer clic en el botón [Refresh], verifique si se completó la configuración del ordenador para el router (punto de acceso) de LAN inalámbrico.

- 2 Anote el nombre del SSID y la clave de red mostrados en el paso 1. Cuando aparezcan múltiples puntos de acceso, anote todos los SSID mostrados.

#### SSID

A veces se escribe como nombre de red o como nombre de punto de acceso. Si existieran múltiples SSID, anótelos todos.

#### Clave de red

A veces se escribe como PIN, clave WEP, frase de contraseña WPA/WPA2 o PSK (clave precompartida).




- 3 Pulse <Menú> en la pantalla de Inicio.

- 4 Pulse <Opciones de red>.

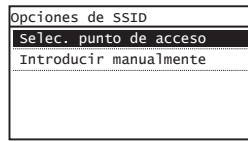
Si aparece una pantalla solicitándole que introduzca un PIN del administrador del sistema, introduzca el PIN correcto utilizando las teclas numéricas, y pulse <Aplicar>.

- 5 Pulse <Opciones de red inalámbrica>.

- 6 Lea el mensaje mostrado, y pulse <OK>.

- 7 Pulse <Opciones de SSID>.

- 8 Pulse <Selec. punto de acceso>.

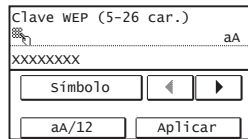


- 9 Seleccione un router de red inalámbrico.

Si se muestran varios SSID asociados, seleccione el ID que aparece primero en la lista (el que tiene la señal más fuerte).

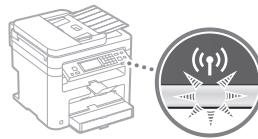
- 10 Introduzca la clave de red que tenga anotada.

Introduzca la clave de red utilizando las teclas numéricas, y pulse <Aplicar>.



- 11 Pulse <Sí>.

- 12 Cuando aparezca la pantalla <Conectado.>, espere hasta que el indicador de Wi-Fi deje de parpadear y se ilumine de forma fija.



- 13 Espere aproximadamente 2 minutos después de la conexión.

La dirección IP se establece durante este período.

#### Cuando aparece un mensaje de error:

Pulse <OK> para cerrar la pantalla, verifique si es correcta la clave de red y, luego, vuelva a reintentar la configuración.

Si el punto de acceso no se puede conectar después de volver a intentarlo, consulte lo siguiente.

- En el e-Manual, consulte "Cuando aparece un mensaje de error"

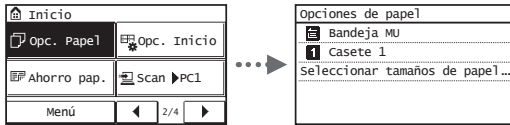
#### Para configurar manualmente la dirección IP:

- En el e-Manual, consulte "Conexión a una red inalámbrica"



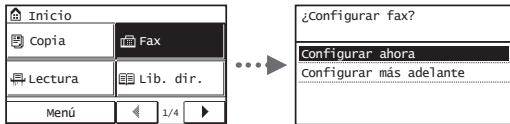
## Ajuste del tamaño y el tipo de papel

Siga las instrucciones en pantalla para establecer el tamaño y el tipo de papel.



## Especificación de la configuración inicial de fax y conexión del cable del teléfono

### 1 Especifique la configuración inicial de fax.



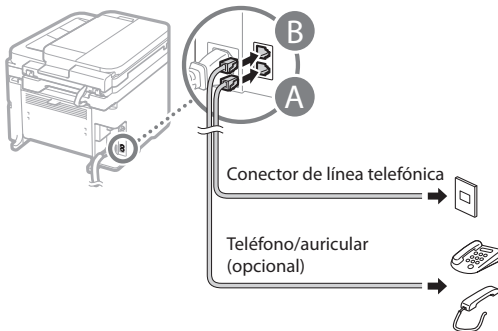
Siga la "Guía de configuración de fax" para especificar un número de fax, un nombre de unidad y un modo de recepción. Para obtener más información sobre el modo de recepción, consulte el e-Manual.

- En el e-Manual, consulte "Fax" ► "Configuración inicial para las funciones de fax" ► "Decisión sobre qué modo de recepción de fax debe utilizarse"

#### Cómo utilizar un nombre de usuario

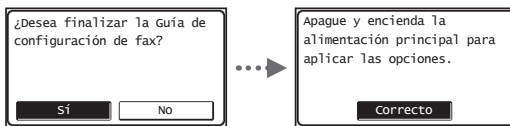
Al enviar un documento, la información del remitente registrada se imprimirá en el papel del destinatario.

### 2 Conecte un cable de teléfono.



Cuando aparezca en pantalla <Conectar línea telefónica>, conecte el cable de teléfono como se indica en la ilustración.

### 3 Cierre la Guía de configuración de fax y reinicie el equipo.



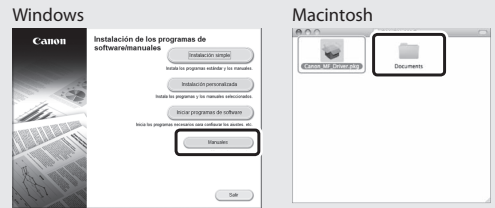
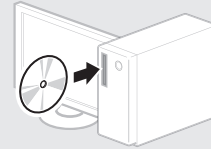
Apague el equipo y espere 10 segundos como mínimo antes de volver a encenderlo. Los tipos de línea telefónica no se detectan automáticamente. Consulte el e-Manual y establezca una línea de teléfono manualmente.

- En el e-Manual, consulte "Lista del menú de configuración" ► "Opciones de fax" ► "Opciones básicas" ► "Seleccionar tipo línea"

## Para obtener información detallada sobre los procedimientos de instalación:

Instale el controlador y el software con el disco User Software and Manuals DVD-ROM. Para obtener información sobre los procedimientos de instalación, consulte la Guía de instalación del controlador MF.

† También podrá descargar el controlador del sitio web de Canon.



## Para usuarios de Macintosh:

El DVD-ROM suministrado no incluye el controlador de impresora para MacOS. Esto es diferente en función de dónde haya comprado el equipo. Busque y descargue el controlador apropiado de la página de inicio de Canon. Para obtener información sobre la instalación o la utilización del controlador, consulte la Guía de instalación del controlador MF que se incluye con el mismo.

Podrá usar diversas funciones en este equipo. Las funciones que se presentan a continuación son una descripción general de las funciones principales que podrá utilizar de forma rutinaria.

### Copia

#### Ampliación/reducción de copias

Podrá ampliar o reducir los documentos de tamaño estándar para copiar en papel de tamaño estándar, o especificar una escala de copia en porcentajes.

#### Copia a doble cara\*

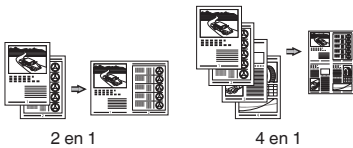
Podrá copiar documentos de una cara en ambas caras del papel.

#### Intercalado

Podrá clasificar las copias en juegos ordenados por páginas.

#### Diseño de página reducido

Podrá reducir varios documentos para copiarlos en una sola hoja.



#### Copia de tarjetas de identidad

Es posible realizar la copia de una tarjeta de dos caras en una sola cara del papel.

### Fax

#### Envío de documentos directamente desde el ordenador (PC Fax)

Además del envío y la recepción habituales de faxes, podrá usar PC fax.

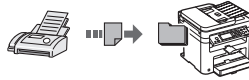
#### Envío

Podrá registrar destinos de fax en la libreta de direcciones. Podrá especificar los destinos utilizando diversos métodos, que le permitirán enviar documentos de forma rápida y sencilla.

- Búsqueda de destinos
- Botones de marcación abreviada
- Marcación codificada
- Grupo de destinos
- Especificación desde el historial de envío
- Difusión secuencial

### Recepción

● **Recepción en la memoria**  
Podrá guardar en la memoria los documentos recibidos. Podrá imprimir los documentos almacenados en cualquier momento y, si no los necesita, podrá eliminarlos.



● **Recepción remota**  
Si se conecta un teléfono externo, podrá cambiar al modo de recepción de fax inmediatamente marcando el número de ID para la recepción de fax; para ello, use los botones de marcación del teléfono durante una llamada telefónica.

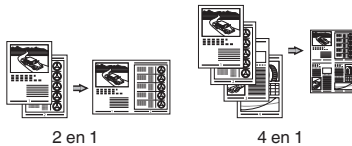
### Impresión

#### Impresión ampliada/reducida

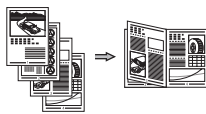
#### Impresión a doble cara\*

#### Diseño de página reducido

Podrá reducir varios documentos para imprimirlos en una sola hoja.



#### Impresión de cuadernillo\*



#### Impresión de pósteres

#### Impresión de marcas sobreimpresas

#### Vista previa antes de la impresión

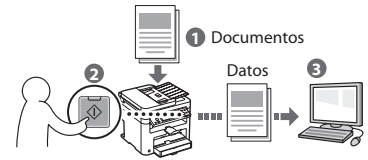
#### Selección de un "Perfil"

### Opciones de red\*\*

Este equipo está equipado con una interfaz de red para que pueda construir fácilmente un entorno de red. Podrá imprimir un documento, utilizar PC fax y escaneo de red desde todos los ordenadores conectados con el equipo. El equipo permite incrementar eficientemente el trabajo como equipo compartido en la oficina.

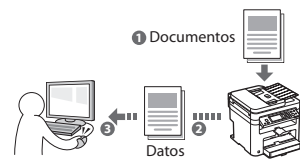
### Lectura

#### Almacenamiento de documentos desde el panel de control del equipo



#### Almacenamiento de documentos con las operaciones del ordenador

● **Lectura con MF Toolbox**



● **Lectura desde una aplicación**

● **Lectura con el controlador WIA\*\*\***

### IU Remota\*\*

Podrá obtener información sobre las condiciones del equipo desde los ordenadores de la red. Podrá acceder al equipo y administrar trabajos o especificar diversas opciones a través de la red.

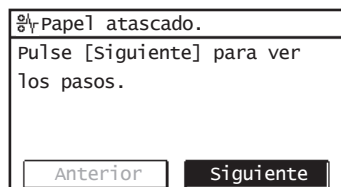
\* MF229dw/MF226dn sólo

\*\* MF229dw/MF226dn/MF217w únicamente

\*\*\* Únicamente Windows XP/Vista/7/8

## Eliminación de atascos de papel

Si aparece la siguiente pantalla, se habrá producido un atasco de papel en el alimentador o en el interior del equipo. Siga el procedimiento que aparece en la pantalla para extraer el documento o el papel atascado. En este manual se indican únicamente las áreas en las que se pueden producir atascos de papel. Para obtener una información detallada sobre cada función, consulte el e-Manual.



### Alimentador



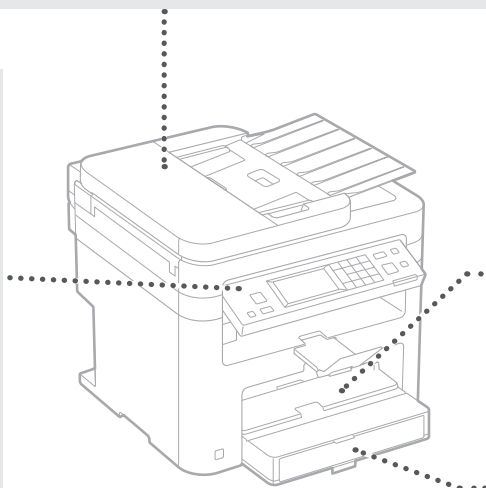
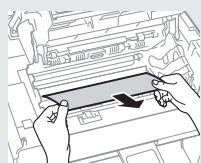
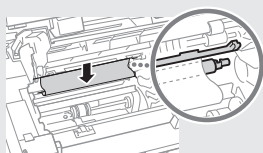
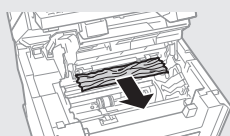
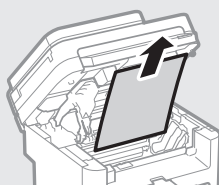
● MF229dw



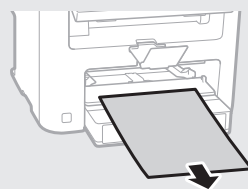
● MF226dn/MF217w/MF215



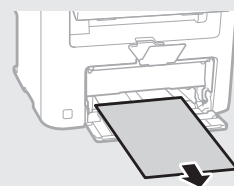
### Dentro del equipo



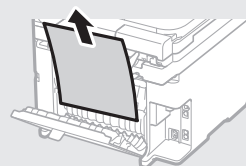
### Ranura de alimentación manual



### Casete de papel



### Tapa trasera (MF229dw/MF226dn sólo)



Es

## Sustitución del cartucho de tóner

Los cartuchos de tóner son productos consumibles. Cuando el tóner esté a punto de agotarse o se haya agotado completamente en medio de la ejecución de un trabajo, aparecerá un mensaje en la pantalla o podrían producirse los siguientes problemas. Lleve a cabo la acción adecuada pertinente.

### Cuando aparezca un mensaje

Cuando el tóner esté a punto de agotarse durante la ejecución de un trabajo, aparecerá un mensaje en la pantalla.

Mensaje	Cuando se muestre el mensaje en la pantalla	Descripción y soluciones
<Prepare un cartucho.>	Cuando sea necesario sustituir pronto un cartucho de tóner.	Agite el cartucho de tóner para distribuir el tóner uniformemente en el interior del mismo. ➔ En el e-Manual, consulte "Antes de sustituir el cartucho de tóner" Le recomendamos sustituir el cartucho de tóner antes de imprimir documentos de gran volumen. ➔ En el e-Manual, consulte "Cómo sustituir los cartuchos de tóner"
<Cantidad restante en el cartucho muy baja.>	Cuando el cartucho de tóner haya alcanzado el fin de su vida útil.	Agite el cartucho de tóner para distribuir el tóner uniformemente en el interior del mismo. ➔ En el e-Manual, consulte "Antes de sustituir el cartucho de tóner" Si el mensaje no desaparece, sustituya el cartucho de tóner. ➔ En el e-Manual, consulte "Cómo sustituir los cartuchos de tóner" Si aparece este mensaje, el fax entrante se almacenará en la memoria sin imprimirse. Asimismo, los informes podrían no imprimirse, aunque estén configurados para que se impriman automáticamente. Si <Seguir imprim. cuando tóner casi agotado> en las <Opciones impresión RX> está establecido en <On>, la impresión continuará, pero podrían aparecer rayas blancas o manchas en las impresiones. ➔ En el e-Manual, consulte "Impresión de informes y listas" ➔ En el e-Manual, consulte "Lista del menú de configuración"

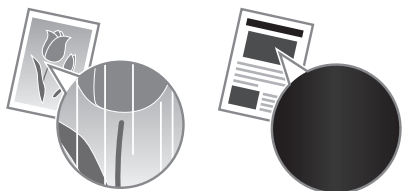
### Cuando aparezcan rayas blancas en la impresión o la impresión esté parcialmente descolorida:

Cuando aparezcan rayas blancas en la impresión o la impresión esté parcialmente descolorida, el cartucho de tóner estará a punto de agotarse, aunque no aparezcan mensajes en la pantalla. Cuando la calidad de impresión sea inaceptable, consulte lo siguiente para resolver el problema.

### Cuando aparezcan rayas blancas en la impresión o la impresión esté parcialmente descolorida

Cuando el tóner esté casi agotado, aparezcan rayas blancas en la impresión o la impresión esté parcialmente descolorida.

No aparecerá ningún mensaje en la pantalla aunque el tóner esté a punto de agotarse. Sustituya el cartucho de tóner cuando aparezcan rayas blancas en la impresión o cuando la impresión esté parcialmente descolorida.



### Cuando se produzca este problema:

Lleve a cabo los pasos del siguiente procedimiento para sustituir el cartucho de tóner. El equipo continuará imprimiendo hasta que el tóner se agote totalmente.

➔ En el e-Manual, consulte "Antes de sustituir el cartucho de tóner"

### Si la calidad de impresión sigue siendo inaceptable:

Si el problema persiste tras haber llevado a cabo los pasos del siguiente procedimiento, sustituya el cartucho de tóner.

➔ En el e-Manual, consulte "Cómo sustituir los cartuchos de tóner"

## Símbolos utilizados en este manual

### ADVERTENCIA

Indica un aviso con relación a operaciones que podrían tener como resultado la muerte o lesiones personales si no se realizan correctamente. Para utilizar el equipo de forma segura, preste siempre atención a dichas advertencias.

### ATENCIÓN


Indica una precaución con relación a operaciones que podrían tener como resultado lesiones personales si no se realizan correctamente. Para utilizar el equipo de forma segura, preste siempre atención a dichas precauciones.

### IMPORTANTE

Indica requisitos y limitaciones de uso. Lea estos puntos atentamente para utilizar correctamente el equipo y evitar así su deterioro o el de otros elementos.

## Teclas y botones utilizados en este manual

Los siguientes nombres de teclas y símbolos son algunos ejemplos de cómo se expresa en este manual cómo deben pulsarse las teclas.

- Teclas del panel de control: [Cono de tecla]  
Ejemplo: 
- Pantalla: <Especifique destino.>
- Botones y elementos en la pantalla del ordenador: [Preferencias]

## Ilustraciones y pantallas utilizadas en este manual

Las ilustraciones y las pantallas que se utilizan en este manual pertenecen a imageCLASS MF229dw a menos que se especifique lo contrario.

## Instrucciones de seguridad importantes

Lea atentamente las "Instrucciones de seguridad importantes" de este manual y del e-Manual antes de poner en funcionamiento el equipo.

Estas instrucciones pretenden prevenir lesiones al usuario y a otras personas, así como daños al equipo; por lo tanto, preste siempre atención a estas instrucciones y requisitos operativos.

Tenga en cuenta que será responsable de todos los daños provocados como consecuencia del incumplimiento de las instrucciones proporcionadas en este documento, como consecuencia del uso de este dispositivo con cualquier propósito para el que éste no esté destinado o como consecuencia de las reparaciones o alteraciones realizadas por cualquier persona que no sea un técnico autorizado por Canon.

## Instalación

### ADVERTENCIA

- No instale el equipo cerca de sustancias inflamables como pueden ser productos con base de alcohol o disolventes. Si estas sustancias entraran en contacto con los componentes eléctricos del interior del equipo, podrían inflamarse y provocar un incendio o incrementar el riesgo de descargas eléctricas.
- No coloque collares y otros objetos metálicos ni recipientes con líquidos sobre el equipo. Si alguna sustancia extraña entrara en contacto con los componentes eléctricos del interior del equipo, podría producirse un incendio o una descarga eléctrica. Si alguna de estas sustancias cayera al interior del equipo, apague inmediatamente el equipo y póngase en contacto con su distribuidor local de Canon.
- No utilice el equipo cerca de ningún equipo médico. Es posible que las ondas de radio emitidas por el equipo interfieran con estos equipos médicos, lo que podría provocar accidentes graves.

### ATENCIÓN

- No instale el equipo en las siguientes ubicaciones. De otro modo, podrían producirse lesiones personales, incendios o descargas eléctricas.
  - Lugares inestables
  - Lugares sujetos a vibraciones excesivas
  - Lugares en los que pudieran quedar bloqueadas las ranuras de ventilación (demasiado cerca de la pared, sobre una cama, sobre una alfombra mullida u otros objetos similares)
  - Lugares húmedos o polvorientos
  - Lugares al aire libre o en los que el equipo quede expuesto a la luz solar directa
  - Lugares sometidos a altas temperaturas
  - Lugares próximos a llamas abiertas
  - Lugares con sistemas de ventilación insuficientes
- Si bien se genera ozono en el equipo mientras está en funcionamiento, éste no tiene ningún tipo de efecto sobre el cuerpo humano. No obstante, si pretende utilizar el equipo durante períodos de tiempo prolongados, asegúrese de que la ubicación de instalación esté bien ventilada.
- No conecte a este equipo cables no aprobados. De otro modo, podrían producirse incendios o descargas eléctricas.
- Los equipos que llevan incorporado un disco duro podrían no funcionar correctamente si se utilizan en altitudes elevadas, de unos 3.000 metros o más por encima del nivel del mar.

## Suministro eléctrico

### ADVERTENCIA

- No utilice cables de alimentación distintos al proporcionado, ya que esto podría provocar un incendio o una descarga eléctrica.
- No modifique ni curve el cable de alimentación ni tire de él con una fuerza excesiva. No coloque objetos pesados sobre el cable de alimentación. Si el cable de alimentación estuviera dañado, podrían producirse incendios o descargas eléctricas.
- No conecte ni desconecte el enchufe con las manos mojadas, ya que podría sufrir descargas eléctricas.
- No utilice cables alargadores ni regletas múltiples con este equipo. De otro modo, podrían producirse incendios o descargas eléctricas.
- No enrolle ni anude el cable de alimentación, ya que esto podría provocar un incendio o una descarga eléctrica.
- Inserte el enchufe completamente en la toma de corriente de CA. De lo contrario, podría provocar un incendio o una descarga eléctrica.
- Retire el enchufe totalmente de la toma de corriente durante las tormentas eléctricas. De otro modo, podría producirse un incendio, descargas eléctricas o fallos de funcionamiento.

### ATENCIÓN

- Emplee únicamente una alimentación que cumpla los requisitos de voltaje que se indican aquí. De lo contrario, podría producirse un incendio o una descarga eléctrica.
- No obstruya la toma de corriente mientras el equipo esté enchufado, de manera que pueda desconectarse el cable de alimentación con facilidad en caso de emergencia.

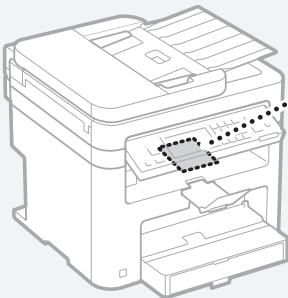
## Manipulación

### ADVERTENCIA

- No desmonte ni modifique el equipo. En el interior del equipo hay componentes con alta temperatura y alta tensión que podrían causar un incendio o una descarga eléctrica.
- No permita que los niños toquen el cable de alimentación, los cables ni los componentes eléctricos, ni permita que jueguen con ellos. De lo contrario, podrían sufrir graves lesiones personales.
- Póngase en contacto con un distribuidor autorizado local de Canon si el equipo hace ruidos inusuales, emite olores raros, desprende humo o emite un calor excesivo. El uso continuado podría provocar un incendio o una descarga eléctrica.
- No utilice pulverizadores inflamables cerca del equipo. Si alguna sustancia inflamable entrara en contacto con los componentes eléctricos del interior del equipo, podría producirse un incendio o una descarga eléctrica.

## ⚠ ATENCIÓN

- Por su seguridad, desconecte el cable de alimentación si no va a utilizar el equipo durante períodos prolongados.
- Sea precavido cuando abra y cierre las tapas para evitar lesionarse las manos.
- Mantenga las manos y la ropa alejados de los rodillos del área de salida. Si se pillara las manos o la ropa con los rodillos, podría sufrir lesiones personales.
- El interior del equipo y la ranura de salida están muy calientes durante e inmediatamente después del uso. Evite el contacto con estas áreas para evitar quemaduras. Asimismo, el papel impreso podría estar caliente inmediatamente después de imprimirse. Tenga cuidado al manipularlo. De otro modo, podría sufrir quemaduras.
- El haz de láser puede ser nocivo para el cuerpo humano. El haz de láser está confinado bajo una tapa en la unidad de escáner láser, por lo que no existe peligro de que escape durante el funcionamiento normal del equipo. Lea las siguientes observaciones e instrucciones por su seguridad.
  - No abra nunca tapas que no se indiquen en este manual.
  - No retire la etiqueta de precaución adherida a la tapa de la unidad de escáner láser.



- Si el haz de láser escapara y entrara en contacto con sus ojos, la exposición al mismo podría causarle daños oculares.

## Consumibles

### ⚠ ADVERTENCIA

- No tire los cartuchos de tóner usados al fuego. Podrían prender fuego y producir quemaduras o un incendio.
- Si el tóner se derramara o dispersara accidentalmente, limpie cuidadosamente el tóner derramado con un paño suave y húmedo y evite inhalar las partículas del mismo. No utilice nunca un aspirador para limpiar el tóner suelto. Esto podría provocar fallos de funcionamiento del aspirador o una explosión del polvo debido a las descargas de electricidad estática.

### ⚠ ATENCIÓN

- Mantenga los cartuchos de tóner y otros consumibles fuera del alcance de los niños. Si ingiere tóner, acuda inmediatamente al médico o a un centro de control toxicológico.
- No intente desmontar el cartucho de tóner. El tóner podría dispersarse y entrarle en los ojos o en la boca. Si el tóner le entra en los ojos o en la boca, lávese inmediatamente con agua fría y acuda al médico.
- Si el tóner se derramara del cartucho de tóner, evite inhalarlo o que entre en contacto con la piel. Si el tóner entrara en contacto con la piel, lávese inmediatamente con agua y jabón. Si inhalara el tóner o se le irritara la piel debido al contacto con el tóner, acuda inmediatamente al médico o al centro de toxicología más próximo.

## Otros

### ⚠ ADVERTENCIA

- Si utiliza un marcapasos cardíaco: Este equipo genera un campo magnético de bajo nivel. Si detecta anomalías en su cuerpo durante el uso, permanezca alejado del equipo y acuda inmediatamente a su médico.

## Mantenimiento e inspecciones

### ⚠ ADVERTENCIA

- Apague el equipo y desenchufe el cable de alimentación de la toma de corriente antes de cualquier operación de limpieza. De lo contrario, podría producirse un incendio o una descarga eléctrica.
- Desconecte el enchufe de la toma de corriente periódicamente y limpie el área que rodea la base de los conectores metálicos del enchufe y la toma de corriente con un paño seco para retirar todo el polvo y la suciedad. En condiciones húmedas, la acumulación de polvo podría provocar cortocircuitos e incendios.
- Utilice un paño húmedo y bien escurrido para limpiar el equipo. Humedezca los paños de limpieza únicamente con agua. No emplee alcohol, benceno, disolventes u otras sustancias inflamables. Si dichas sustancias entraran en contacto con los componentes eléctricos del interior del equipo, podría producirse un incendio o una descarga eléctrica.
- Compruebe periódicamente si existen daños en el cable de alimentación y en el enchufe. Compruebe si existe óxido, indentaduras, rayas, grietas o una generación excesiva de calor del equipo. El uso de un equipo con un mantenimiento inadecuado podría tener como resultado un incendio o una descarga eléctrica.

### Nombre del producto

Las normativas sobre seguridad requieren que el nombre del producto esté registrado. En algunas regiones donde se vende este producto, podría(n) estar registrado(s) en su lugar el (los) siguiente(s) nombre(s) entre paréntesis ( ).

imageCLASS MF229dw (F167102)

imageCLASS MF226dn (F167102)

imageCLASS MF217w (F167302)

imageCLASS MF215 (F167302)

### Directiva de la CE sobre compatibilidad electromagnética

Este equipo cumple con los requisitos esenciales de la Directiva de la CE sobre compatibilidad electromagnética. Declaramos que este producto cumple con los requisitos de compatibilidad electromagnética de la Directiva de la CE cuando la tensión de entrada nominal es de 230 V y 50 Hz aunque la tensión de entrada prevista para el producto va de 220 V a 240 V y de 50 a 60 Hz. El empleo de cables apantallados es necesario para cumplir con los requisitos técnicos de la Directiva de compatibilidad electromagnética.

### Limitaciones legales sobre el uso del producto y sobre el empleo de imágenes

El uso del producto para escanear, imprimir o reproducir de otro modo ciertos documentos y el empleo de tales imágenes escaneadas, impresas o reproducidas de otro modo con su producto, podría estar prohibido por la ley e infringir las leyes del código penal y/o civil.

A continuación se presenta una lista no exhaustiva de estos documentos. Esta lista es meramente una guía. Si no está seguro sobre la legalidad del empleo del producto para escanear, imprimir o reproducir de otro modo cualquier documento en particular y/o sobre el empleo de las imágenes escaneadas, impresas o de otro modo reproducidas, deberá consultar previamente a un asesor legal para que le oriente.

- Papel moneda
- Giros postales
- Certificados de depósito
- Sellos postales (matasellados o no)
- Chapas o insignias de identificación
- Documentos de servicio selectivo o de llamamiento filas
- Cheques o letras de cambio emitidos por organismos gubernamentales
- Licencias de vehículos motorizados y certificados de titularidad
- Cheques de viaje
- Cupones de alimentos
- Pasaportes
- Documentos de inmigración
- Sellos de ingresos fiscales (matasellados o no)
- Bonos u otros certificados de endeudamiento
- Certificados bursátiles
- Obras protegidas por los derechos de la propiedad intelectual/  
Obras de arte sin permiso del propietario de los derechos de autor

Se ha realizado un esfuerzo considerable para asegurar que los manuales del equipo no contienen imprecisiones u omisiones. Sin embargo, dado que seguimos mejorando nuestros productos constantemente, si necesita datos técnicos concretos, póngase en contacto con Canon.



**CANON INC.**

30-2, Shimomaruko 3-chome, Ohta-ku, Tokyo 146-8501, Japan

**CANON MARKETING JAPAN INC.**

16-6, Konan 2-chome, Minato-ku, Tokyo 108-8011, Japan

**CANON U.S.A., INC.**

One Canon Park, Melville, NY 11747, U.S.A.

**CANON EUROPA N.V.**

Bovenkerkerweg 59, 1185 XB Amstelveen, The Netherlands

**CANON CHINA CO. LTD.**

15F Jinbao Building No.89, Jinbao Street, Dongcheng District, Beijing 100005, PRC

**CANON SINGAPORE PTE LTD**

1 HarbourFront Avenue, #04-01 Keppel Bay Tower, Singapore 098632

**CANON AUSTRALIA PTY LTD**

Building A, The Park Estate, 5 Talavera Road, Macquarie Park, NSW 2113, Australia

**CANON GLOBAL WORLDWIDE SITES**

<http://www.canon.com/>



FT6-0883 (000) XXXXXXXXXX  
Copyright CANON INC. 2014 PRINTED IN KOREA



F T 6 - 0 8 8 3 - 0 0 0