

Quick Start Guide



Initial Setup

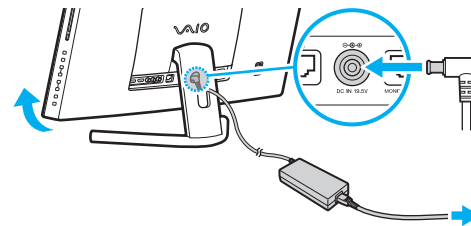
1 Check supplied items

- ☐ AC adapter
- ☐ Power cord
- ☐ Wireless keyboard*¹
- ☐ Wireless mouse*¹
- ☐ Remote commander*^{2*3}
- ☐ AA batteries (2) or (4*³)

*¹ Insert the supplied AA alkaline battery before use.
*² Insert the supplied AA manganese batteries before use.
*³ Not supplied with all models. Availability depends on your computer's specifications.

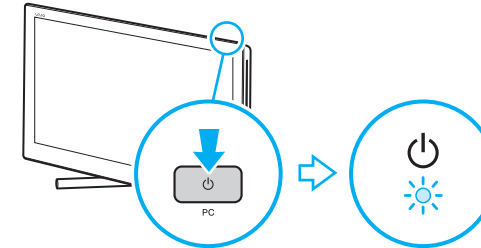
! Features and specifications may vary and are subject to change without notice.

2 Connect AC adapter



Adjust the angle of the screen to locate the DC IN port behind the foot stand. Route the AC adapter cable through the hole in the foot stand and plug it into the DC IN port. Plug the power cord into the AC adapter, then plug it into an AC outlet.

3 Turn on your VAIO® computer



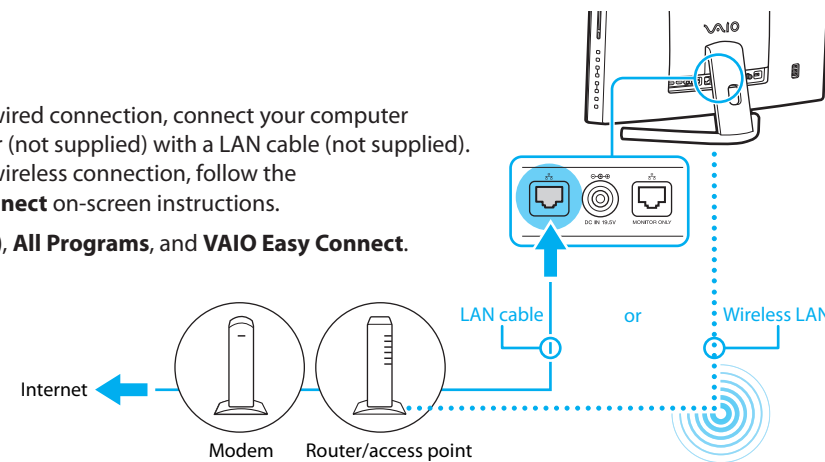
Press and hold down the PC power button until the PC power indicator light turns on.

! The startup process will take a few minutes. No action is required until the setup window appears.

4 Connect to the Internet

When using a wired connection, connect your computer and your router (not supplied) with a LAN cable (not supplied). When using a wireless connection, follow the **VAIO Easy Connect** on-screen instructions.

Click (**Start**), **All Programs**, and **VAIO Easy Connect**.



! For detailed information on network settings and devices, refer to the manual provided by the Internet Service Provider (ISP) or manufacturer of the devices. The above diagram is one of the Internet connection methods as an example.

5 Locate User Guide

An introduction of the **User Guide** is available on your computer. Update to the complete guide, by following the steps in the introduction.

- 1 Check if your computer is connected to the Internet.
- 2 Click (**Start**), **All Programs**, and **VAIO Manual**.

You can see the **User Guide** on your smartphone. Scan this code or access the URL below.



<http://rd1.sony.net/helpguide/r/vaio/sp?model=svl2411&country=us&lang=eng>

Other Tips

Computer Handling

Do not exert pressure on your computer, especially the LCD/touch screen or the AC adapter cable.

HDD Care

If your computer is equipped with a built-in hard disk drive, avoid moving the computer when it is turned on, is in the process of powering on, or is shutting down.

Ventilation

Place your computer on hard surfaces such as a desk or table. Proper air circulation around vents is important to prevent overheating.

Liquid Damage

Protect your computer from contact with liquids.

Parts and Controls

A

LCD screen / touch screen*

B

Built-in camera / indicator
 Picture off indicator
 Timer indicator
WIRELESS indicator
 Disc drive indicator
MONITOR indicator
 PC power indicator

C

Remote sensor*
 Logo lamp
 Edge Access*
 3D button*
 VAIO Touch Portal button*: Opens the screen for choosing software that supports touch screen operation.

D

Built-in microphone
 Subwoofer
 Built-in speakers

E

Air vent

F

WEB button: Launches the web browser - starts Windows, then the web browser when your computer is off.
TV button*: Turns on the TV, without starting Windows. Initial settings are required beforehand, on the screen that is displayed after Windows setup.
MONITOR power button: Switches the LCD screen ON or OFF.
 PC power button

Support website

[http://esupport.sony.com/EN/VAIO/ \(USA\)](http://esupport.sony.com/EN/VAIO/ (USA))
[http://www.sony.ca/support/ \(Canada: English\)](http://www.sony.ca/support/ (Canada: English)) [http://fr.sony.ca/support/ \(Canada: French\)](http://fr.sony.ca/support/ (Canada: French))
[http://esupport.sony.com/ES/VAIO/LA/ \(Spanish-speaking Latin American countries or areas\)](http://esupport.sony.com/ES/VAIO/LA/ (Spanish-speaking Latin American countries or areas))
[http://esupport.sony.com/PT/VAIO/BR/ \(Brazil\)](http://esupport.sony.com/PT/VAIO/BR/ (Brazil))

H

Optical disc drive
 Drive eject button

I

HDMI OUTPUT port
HDMI INPUT port
VIDEO INPUT jacks
 LAN port
 DC IN port
MONITOR ONLY LAN port
CABLE/ANT (DIGITAL/ANALOG) port*
MONITOR ONLY USB port
 USB ports × 3 (Compliant with the USB 2.0 standard, the port with the ⚡ mark supports USB charging.)

J

Memory module compartment cover

K

Media Access indicator
 "Memory Stick Duo"/SD memory card combined slot
 USB ports × 3 (Compliant with the USB 3.0 standard.)
 i.LINK 4-pin (S400) port
 Headphones jack
 Microphone jack
ASSIST button: Starts **VAIO Care** while your computer is on - easily tune-up and self support the computer.

* On selected models only.

Guide de Démarrage Rapide

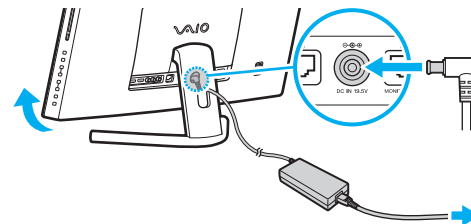
Configuration initiale

1 Vérifier les articles fournis

- ☐ Adaptateur c.a.
- ☐ Cordon d'alimentation
- ☐ Clavier sans fil*¹
- ☐ Souris sans fil*¹
- ☐ Télécommande*^{2*3}
- ☐ Piles AA (2) ou (4)*³

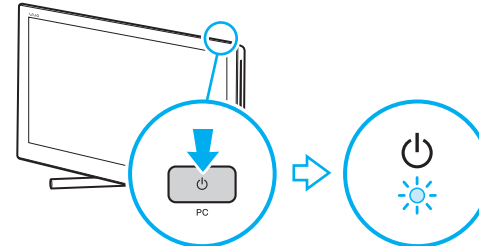
*¹ Insérez la pile alcaline AA fournie avant utilisation.
*² Insérez les piles AA au manganèse fournies avant utilisation.
*³ Non fournie avec tous les modèles. La disponibilité est fonction des caractéristiques de votre ordinateur.
! Les fonctions et les caractéristiques techniques peuvent varier et sont modifiables sans préavis.

2 Brancher à l'adaptateur c.a.



Réglez l'angle de l'écran pour pouvoir repérer le port d'entrée en c.c. derrière le socle de pied. Enfilez le câble de l'adaptateur c.a. dans l'orifice du socle de pied et branchez-le dans le port d'entrée en c.c. Branchez le cordon d'alimentation dans l'adaptateur c.a., puis dans la prise c.a.

3 Mettez en marche votre ordinateur VAIO^{MD}



Appuyez sur le bouton d'alimentation du PC et maintenez-le enfoncé jusqu'à ce que le témoin d'alimentation s'allume.

! Le processus de démarrage demandera quelques minutes. Aucune action n'est nécessaire jusqu'à ce que la fenêtre d'installation s'affiche.

Autres conseils

Manipulation de l'ordinateur

N'exercez pas de pression sur votre ordinateur, en particulier sur l'écran ACL/tactile ou câble de l'adaptateur c.a.

Utilisation sécuritaire du disque dur

Si votre ordinateur est équipé d'un lecteur de disque dur intégré, évitez de déplacer l'ordinateur lorsqu'il est en marche ou en cours de démarrage ou d'arrêt.

Ventilation

Placez l'ordinateur sur une surface dure comme un bureau ou une table. Une circulation d'air adéquate autour des grilles d'aération permet de éviter une surchauffe.

Dommages causés par les liquides

Évitez que des liquides entrent en contact avec votre ordinateur.

Pièces détachées et contrôles

A

Écran ACL/tactile*

B

Caméra/témoin intégrés
☒ Témoin d'image désactivée
Témoin de minuterie
Témoin **WIRELESS**
☐ Témoin de lecteur de disque
Témoin **MONITOR**
Témoin d'alimentation du PC

C

Capteur infrarouge*
Logo lumineux
Edge Access*
Bouton 3D*
☒ Bouton VAIO Touch Portal* : Permet d'ouvrir l'écran pour le choix d'un logiciel prenant en charge le fonctionnement avec écran tactile.

D

Microphone intégré
Caisson de basse
Haut-parleurs intégrés

E

Grille d'aération

F

Bouton **WEB** : Lance le navigateur web - démarre Windows, puis le navigateur web lorsque votre ordinateur est arrêté.
Bouton **TV*** : Permet d'allumer la télé sans démarrer Windows. Il est d'abord nécessaire de procéder à des réglages initiaux sur l'écran affiché après la configuration de Windows.
Bouton d'alimentation **MONITOR** : Permet d'activer et de désactiver l'écran ACL.
Bouton d'alimentation du PC

Site web de support

<http://esupport.sony.com/EN/VAIO/> (États-Unis)
<http://www.sony.ca/support/> (Canada : Anglais) <http://fr.sony.ca/support/> (Canada : Français)
<http://esupport.sony.com/ES/VAIO/LA/> (Pays ou régions latino-américaines hispanophones)
<http://esupport.sony.com/PT/VAIO/BR/> (Brésil)

H

Lecteur de disque optique
Bouton d'éjection du lecteur

I

Port **HDMI OUTPUT**
Port **HDMI INPUT**
Prises **VIDEO INPUT**
☒ Port réseau local
☒ Port d'entrée en c.c.
☒ Port réseau local **MONITOR ONLY**
☒ Port **CABLE/ANT (DIGITAL/ANALOG)***
Port USB **MONITOR ONLY**
☒ Ports USB x 3 (conformes à la norme USB 2.0, le port avec l'image ⚡ prend en charge le chargement USB.)

J

Couvercle de compartiment de module de mémoire

K

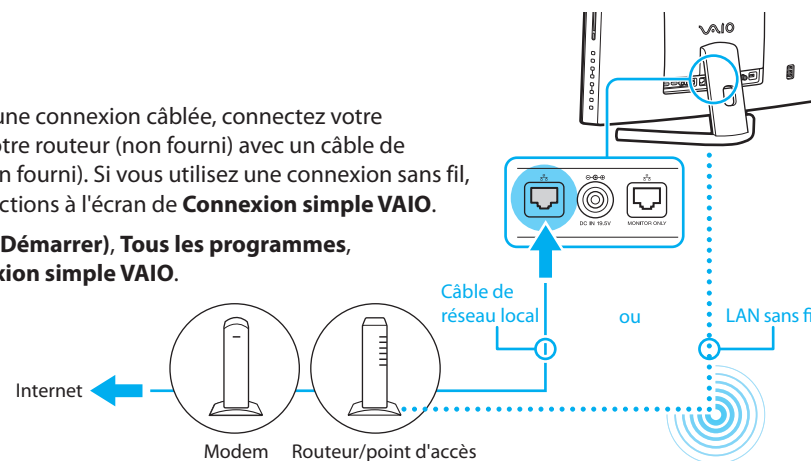
Témoin d'accès aux médias
Fente combinée pour « Memory Stick Duo »/carte mémoire **SD**
☒ Ports USB x 3 (conformes à la norme USB 3.0.)
☒ Port i.LINK 4 broches (S400)
☒ Prise casque
☒ Prise microphone
Bouton **ASSIST** : Lance **VAIO Care** lorsque votre ordinateur est en marche - règle et auto - supporte l'ordinateur aisément.

* Sur les modèles sélectionnés uniquement.

4 Connexion à Internet

Si vous utilisez une connexion câblée, connectez votre ordinateur et votre routeur (non fourni) avec un câble de réseau local (non fourni). Si vous utilisez une connexion sans fil, suivez les instructions à l'écran de **Connexion simple VAIO**.

Cliquez sur (**Démarrer**), **Tous les programmes**, puis sur **Connexion simple VAIO**.



! Pour toute information détaillée sur les paramètres et périphériques, reportez-vous au manuel fourni par le Fournisseur de services Internet (FSI) ou le fabricant des périphériques. Le diagramme ci-dessus représente une des méthodes de connexion à Internet.

5 Repérez le Guide de l'utilisateur

Une introduction au **Guide de l'utilisateur** est disponible sur votre ordinateur. Pour disposer de la version complète du guide, suivez les étapes décrites dans l'introduction.

- 1 Vérifiez si votre ordinateur est connecté à Internet.
- 2 Cliquez sur (**Démarrer**), **Tous les programmes**, puis sur **Manuel VAIO**.

Il vous est possible de visionner le **Guide de l'utilisateur** sur votre smartphone. Balayez ce code ou accédez à l'URL ci-dessous.



<http://rd1.sony.net/helpguide/r/vaio/sp?model=svl2411&country=us&lang=eng>

6 Que faire ensuite

Appuyez sur le bouton **ASSIST** pour lancer **VAIO Care**, puis effectuez les étapes suivantes en cliquant sur les éléments qui se trouvent dans le panneau de droite.

- ☐ Mise à jour de votre ordinateur à l'aide de **VAIO Update**
Cliquez sur **Logiciels VAIO**.
 Pour utiliser **Windows Update**, cliquez sur (**Démarrer**), **Tous les programmes**, puis sur **Windows Update**.
- ☐ Création des Média de Réinstallation
Cliquez sur **Outils avancés**.
Aucun Média de Réinstallation n'est fourni avec cet ordinateur. Reportez-vous au **Guide de réinstallation, sauvegarde et dépannage** avant de créer des Média de Réinstallation.
- ☐ Enregistrement de votre ordinateur
Cliquez sur **À propos de votre VAIO**.