



HDP 1800

High Definition PowerCenter™

PowerCenter™ Haute Définition

Owner's Manual | Manuel du propriétaire

TABLE OF CONTENTS

Page

Important Safety Information	ii
Proper Grounding and Installation	1
A Note from The Head Monster	2
Monster Clean Power™	3
T2™ Circuitry	4
The Minds Behind The Monster PowerCenter™ Design	5
Monster HDP 1800 PowerCenter™ Features	6
Hook-Up Guide	8
High Definition Digital Outlets.	8
Analog Audio Outlets	9
Ultra-High Current Audio PLC-Compatible Outlets.	10
Coaxial Connections.	11
Phone and Network Connections	12
Troubleshooting	13
Specifications	16
Warranty Information	17
Owner's Manual in French (Manuel du propriétaire en Français)	23



IMPORTANT SAFETY INFORMATION

Please read and observe the following safety points at all times.



WARNING – Power Sources

Do not plug this PowerCenter™ into a power outlet that differs from the source indicated for safe use on the PowerCenter. If you don't know the type of electrical power that is supplied to your home, consult your local power company or a qualified electrician.



WARNING – Grounding and Polarization

- A. Do not force your PowerCenter plug into an outlet that is not designed to accept a three-wire grounded-type AC plug (a three-prong plug). This plug is designed to be inserted into a grounded-type outlet only. If this plug doesn't fit directly inside your outlet, do not attempt to force it into the outlet. Never attempt to dismantle the plug in any way (or to alter the power cord). Do not attempt to defeat the grounding feature by using a 3-to-2 prong adapter. If you have questions about grounding, consult your local power company or a qualified electrician.
- B. If you use rooftop devices such as satellite dishes, antennas, or any other component with wire that connects to your PowerCenter, be sure the wire(s) is properly grounded. This protects against voltage surges and static charges.
- C. Do not place any antenna near overhead power lines or any other power circuit. Do not touch any power line or power circuit. Doing so may cause severe physical injury or possibly death.



WARNING – Liquid: Avoiding Electrical Shocks

- A. Do not operate your Monster PowerCenter if liquid of any kind is spilled onto or inside the unit.
- B. Do not operate your Monster PowerCenter near rain or water that's spilled or contained (e.g., bathtub, kitchen or sink).



WARNING – Power Cord Safety

- A. When routing your PowerCenter's AC power cord, do not place it near heavy foot traffic areas (e.g., hallways, doorways, and floors). Do not create a trip hazard with the power cord.
- B. If your power cord's protective jacket begins to rip or fray, exposing the internal wiring, shielding, etc., disconnect it from the AC power source and discontinue use of the Monster PowerCenter immediately. See the Warranty Information section of this owner's manual for important details.



WARNING – No User Serviceable Parts Inside

If, for any reason, your PowerCenter is not operating properly, do not remove any part of the unit (cover, etc.) for repair. Unplug the unit and consult the Warranty Information section of this owner's manual for important details.



CAUTION – Exposure To Heat

Do not expose your PowerCenter to direct sunlight or place it near wall heaters, space heaters, or any enclosed space prone to temperature increase.



CAUTION – Proper Cleaning

In general, the only cleaning necessary for your Monster PowerCenter is a light dusting. Unplug the PowerCenter from the wall outlet before cleaning it. Do not use any type of liquid or aerosol cleaners.

PROPER GROUNDING AND INSTALLATION

WARNING – Proper Grounding

Monster PowerCenters require a properly grounded outlet for safety and to protect connected equipment.

If you're not sure if your home's electrical wiring is properly grounded, have it checked by a qualified electrician.

Important Note – Proper Power and Protection

To completely protect your equipment against electrical surges, every AC power cable coaxial cable, network line, and phone line in the system must be connected to an appropriate PowerCenter outlet or port.

Important Note – Proper Protection and the Limited Connected Equipment Warranty

The U.S. \$350,000 Limited Connected Equipment Warranty becomes invalid if any wire (AC, coax, phone or network) or audio or video interconnect leading into the equipment comes from a component that is not properly protected by the PowerCenter. See the Warranty Information section of this owner's manual for important details.

A NOTE FROM THE HEAD MONSTER

Dear Enthusiast,

THANK YOU for purchasing the Monster High Definition PowerCenter 1800.

The home theater high definition revolution is in full swing. Modern HDTVs and digital audio equipment offer stunning picture and sound with a level of precision that was impossible just a few years ago. Unfortunately, high definition digital AV components are just as vulnerable to dirty AC power and surge problems as their predecessors.

As a long-time audiophile and serious home theater enthusiast, I always knew problematic AC power could seriously degrade picture and sound quality. Ordinary unfiltered AC power contains electromagnetic and radio frequency noise that degrades the picture and sound quality of your home theater. Monster PowerCenters feature patented Monster Clean Power™ filter circuitry that virtually stops the electromagnetic pollution that goes right through typical surge protectors. Clean Power circuitry filters both external AC powerline noise and also dramatically reduces noise generated by AV equipment connected to the PowerCenter.

The HDP 1800 incorporates Monster HD Clean Power filters, which are specifically engineered for today's digital high definition components. This reflects our commitment to creating performance-enhancing solutions for the latest audio and video equipment so you can enjoy the best HD picture and digital sound quality from modern home theater systems. The HDP 1800 also provides complete protection and filtering for legacy analog and high power AV components.

These days, home theater components are better than ever, providing thrilling and dramatic digital sound and razor sharp high definition picture. We know your new HD PowerCenter will help bring it all together with Clean Power and superior surge protection. With Monster Power you'll enjoy the best possible sound and picture, and that's what high definition home theater is all about.



Noel Lee

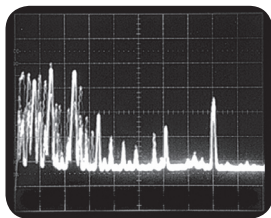
A stylized, handwritten signature of Noel Lee in dark ink.

Noel Lee,
The Head Monster

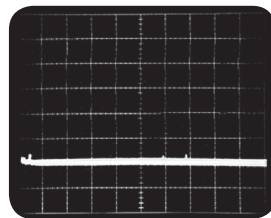
PATENTED MONSTER CLEAN POWER™ STAGE 2

Monster Clean Power performs two tasks that are vital to maintaining optimum home theater performance: 1) noise filtration and 2) noise isolation. The higher the Clean Power stage number (1-5), the more sophisticated and advanced the filters are that reject noise generated on the AC powerline. In addition, the higher the Clean Power stage number, the more isolation that exists between connected equipment for maximum rejection of component generated noise.

Monster PowerCenters featuring Clean Power circuitry are each designated with a Clean Power Stage. The High Definition PowerCenter 1800 incorporates Monster HD Clean Power filters and Clean Power **Stage 2** circuitry which filters both AC powerline noise and reduces noise generated by your connected equipment. Monster Clean Power Stage 2 features two ultra-advanced isolated filters optimized for high definition digital and audio components, and ultra high current audio outlets that provide the best possible AC powerline noise rejection and inter-component for improved component-generated noise rejection. These features make the High Definition PowerCenter 1800 ideal for high definition digital AV systems and home theaters. To learn more about patented Monster Clean Power and the complete product family of PowerCenters, voltage stabilizers, and amplifiers, please visit **MonsterPower.com**.



Actual spectrum analyzer
photo of AC power pollution



AC power line filtered
by Monster Clean Power™

PATENTED MONSTER T2™ TECHNOLOGY

The Monster HDP 1800 features exclusive Monster T2™ technology. T2 is an active electronic microprocessor-controlled circuit that sits in front of the surge protection circuitry in select Monster Power products. T2 monitors the line, neutral and ground lines and automatically disconnects the PowerCenter from the AC power line when a long duration low-voltage sag or high-voltage swell occurs (continuous voltage below 80Vrms or above 132Vrms).

When the voltage sags or swells to these potentially damaging levels, ultra-fast T2 auto-disconnect protection circuitry shuts down the Monster PowerCenter for 15 seconds. When the under-voltage or over-voltage condition returns to normal, T2 reconnects the PowerCenter to the electricity and resets to full operation after 15 seconds. If the power fault condition does not clear, the T2 comparator circuit keeps the unit shut down.

Unlike ordinary power management devices, T2 will shut down your PowerCenter before the MOVs (Metal Oxide Varistors) and thermal fuses sense an overload condition and sacrifice themselves to protect your connected components. This will extend the PowerCenter's life, while providing the system protection you need.



THE MINDS BEHIND THE MONSTER POWERCENTER DESIGN



Richard Marsh – Richard developed Monster's patented Clean Power™ circuitry, and is also responsible for several other groundbreaking designs including the high-end audio balanced circuit design, the MultiCap internal bypass capacitor, and the Servo-DC feedback concept in power amplifiers – a concept that is used by virtually every amplifier manufacturer today.



Demian Martin – Demian helped create several innovative AC power solutions. He was the co-founder of Spectral Audio and was the chief designer of their many pioneering designs for amplifiers, D/A converters, and other high-end audio designs. He now brings his expertise to Monster Power's elite research and development team.



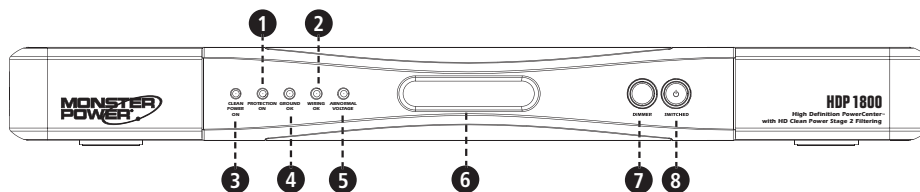
Noel Lee – Noel Lee, The Head Monster, is best known for popularizing the concept of high performance audio cable 25 years ago with his creation of Monster Cable. Originally a laser-fusion design engineer at Lawrence Livermore National Laboratory and later a touring musician, Noel has invented or co-invented over 250 U.S. and international patents. Monster Power is Noel's realization of a long-nurtured vision of making affordable power solutions that deliver the best possible sound and picture.



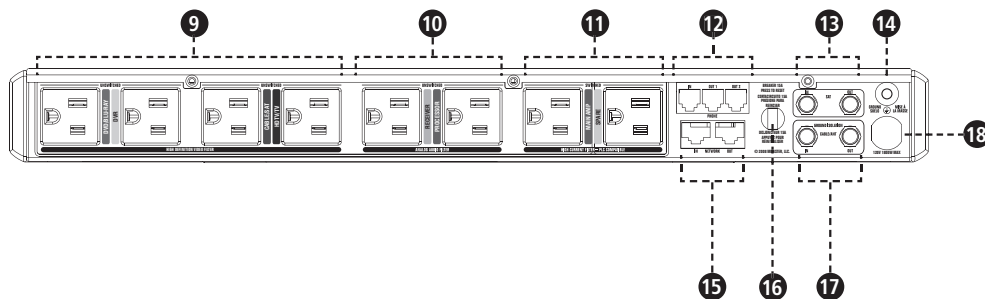
Tony DiChiro was one of the founders of Kinergetics Research in 1971. Kinergetics developed numerous patented technologies that advanced the state of the art in audio technology, and released highly acclaimed home theater products. Kinergetics also debuted the first high-end surround sound processor with THX certification. Tony currently heads up the R&D team at Monster Cable where he continues to develop advanced products with cutting edge features.

MONSTER HDP 1800 POWERCENTER FEATURES

HDP 1800
FRONT VIEW



HDP 1800
REAR VIEW



HDP1800 POWERCENTER FEATURES

FRONT

1. "Protection On" Indicator
2. "Wiring OK" Indicator
3. "Clean Power On" Indicator
4. "Ground OK" Indicator
5. Abnormal Voltage Indicator
6. Digital Display for Voltage
7. Display Dimmer Button
8. Power ON/OFF Switch (for Switched Outlets)
9. High Definition Digital Filter (Unswitched Outlets)
10. Analog Audio Filter (Unswitched Outlets)
11. Ultra-High Current Audio Filter (Switched Outlets)

REAR

12. Phone Line Surge Suppression
13. Satellite Surge Suppression
14. Ground Screw
15. Network Line Surge Suppression
16. Input AC Circuit Breaker
17. Ground Isolation Cable and Antenna
18. Ultra-High Current PowerLine™ 100 AC Power Cable

HOOK-UP GUIDE

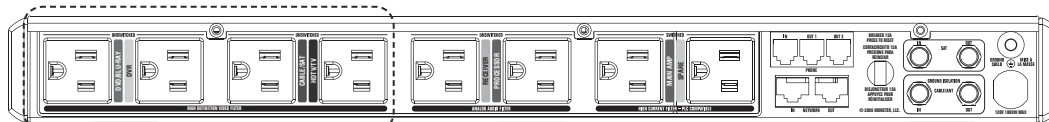
High-Definition Digital Outlet Hook-Up

These outlets have a special filter circuit that is optimized to reduce interference to your high-definition digital components.

- A) Attach a Monster Power identification label to each component's power cord before you plug it into the appropriate color-coded PowerCenter outlet.
- B) Plug each component's power cord (HDTV, DVD, etc.) into the PowerCenter's corresponding outlet. For components not listed, determine if they are audio, video, high-definition digital or ultra-high current audio components, and use a corresponding outlet for best performance.

IMPORTANT NOTE

It does not harm analog audio, video, or high current audio components to be connected to the high-definition digital outlets. However, for best performance, we recommend plugging in only digital components to the high-definition digital outlets.



High Definition Digital Outlets

HOOK-UP GUIDE

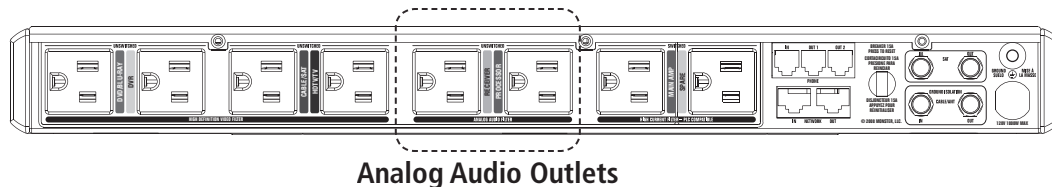
Analog Audio Outlet Hook-Up

These outlets have a special filter circuit that is optimized to reduce interference to your audio components.

- A) Attach a Monster Power identification label to each component's power cord before you plug it into the appropriate color-coded PowerCenter outlet.
- B) Plug each component's power cord (Receiver, Processor, etc.) into the PowerCenter's corresponding outlet. For components not listed, determine if they are audio, video, digital, or ultra-high current audio, and use a corresponding outlet for best performance.

IMPORTANT NOTE

It does not harm video, digital, or high current audio components to be connected to the analog audio outlets. However, for best performance, we recommend plugging in only analog audio components to the analog audio outlets.



HOOK-UP GUIDE

Ultra-High Current Audio PLC-Compatible Outlet Hook-Up

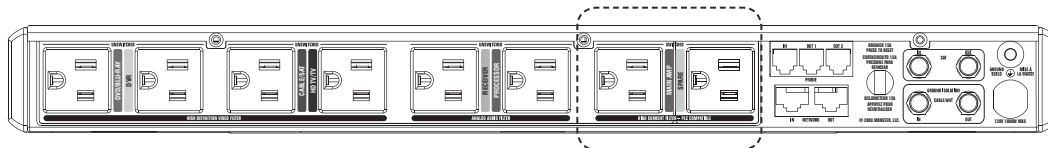
These outlets are designed to deliver maximum current to power hungry components like amplifiers and pre-amplifiers.

- A) Attach a Monster Power® identification label to each component's power cord before you plug it into the appropriate color-coded PowerCenter outlet.
- B) Plug each component's power cord (Amplifier, etc.) into the PowerCenter's corresponding outlet. For components not listed, determine if they are audio, video, digital, or ultra-high current audio, and use a corresponding outlet for best performance.

IMPORTANT NOTES

It does not harm analog audio, video, or digital components to be connected to the ultra-high current audio outlets. However, for best performance, we recommend plugging in only high-current audio components to the ultra-high current audio outlets.

PLC or Power Line Communications is a home networking solution that uses your home's AC power wiring for data transfer. These outlets will allow PLC signals to pass through while still actively filtering noise and interference.



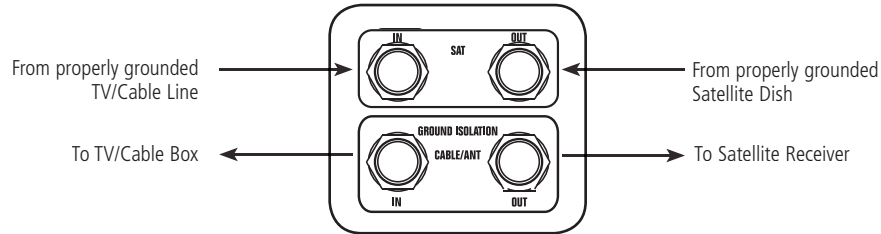
**High Current Audio
PLC-Compatible Outlets**

HOOK-UP GUIDE

Coaxial Connections Hook-Up

Coaxial Connections provide surge protection against damaging voltage surges and spikes on the incoming coax cable. The HDP1800 Cable/TV coaxial connection also features ground loop isolation to dramatically reduce unwanted noise. Only a Cable TV line should be connected to the PowerCenter's Cable TV coaxial connection. Connecting a Satellite or other cable to the PowerCenter's Cable TV connection may result in compromised reception.

Protect TV/Cable and Satellite Connections as follows:



NOTES: You may need additional coaxial cables to connect the HDP1800 to your components.

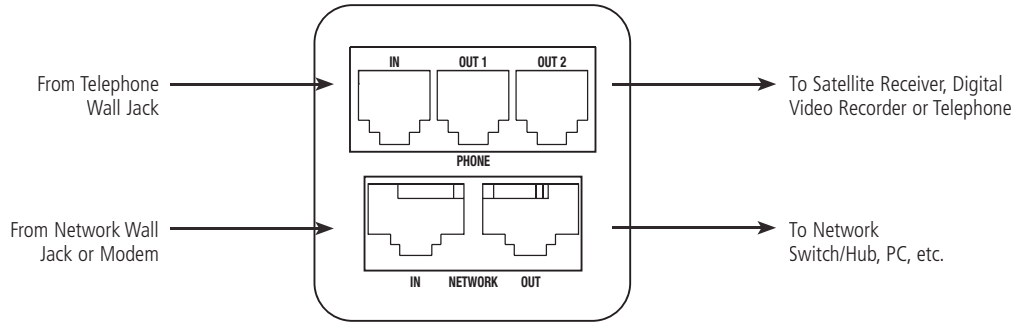
To ensure complete power surge protection, all lines that connect to your AV components need to be connected to surge protected connections on the PowerCenter.

HOOK-UP GUIDE

Phone and Network Connections Hook-Up

Phone connections provide surge protection against damaging voltage surges and spikes coming from the phone line. This PowerCenter also incorporates a phone splitter for convenience.

Protect Phone and Network Connections as follows:



NOTES: The HDP 1800 is not intended for hook-up of any phone which carries two separate phone lines on a 4-pin RJ11 jack.

To ensure complete power surge protection, all lines that connect to your AV components need to be connected to surge protected connections on the PowerCenter.

TROUBLESHOOTING

Symptom	Possible Cause	Remedy
The PowerCenter is not receiving power.	The PowerCenter is not turned On.	<ul style="list-style-type: none"> • Turn the PowerCenter switch on. • Make sure the PowerCenter's AC power plug is plugged into a properly grounded 120 volts (nominal) wall outlet. • In some households, a wall switch may need to be turned on to make the wall outlet active. Try turning on the light switches located near the wall outlet.
	Too many devices are connected, causing an overload, tripping the Thermal Circuit Breaker.	<ul style="list-style-type: none"> • Press the PowerCenter Thermal Circuit Breaker button in to reset. Please allow 10 minutes before attempting to reset. If you reset too soon, the breaker will prematurely sense power overload and not allow the PowerCenter to operate. • If the Circuit Breaker continues to trip, try moving one or more components to another PowerCenter. You may be drawing too much current through one PowerCenter.

TROUBLESHOOTING

Symptom	Possible Cause	Remedy
Component is not receiving power.	The component is plugged into a switched outlet and the PowerCenter has not been turned On.	<ul style="list-style-type: none"> • Turn the PowerCenter On. • Or, plug the component into an Unswitched outlet.
	The PowerCenter is plugged into a Switched outlet, but power on the component is not On. In some instances, a component plugged into a switched outlet won't receive power when the PowerCenter is turned On unless the component power is also switched On.	<ul style="list-style-type: none"> • Turn the component power On.
Speakers emit a humming or buzzing noise.	The PowerCenter is sharing AC power with equipment that is not properly grounded.	<ul style="list-style-type: none"> • Connect your PowerCenter to a dedicated outlet. • Try unplugging different components from the PowerCenter one at a time to see if the noise stops. If a component is discovered to be improperly grounded, attach a copper wire from the component's chassis to the PowerCenter's grounding post.

TROUBLESHOOTING

Symptom	Possible Cause	Remedy
Video picture has rolling bars or ghosting.	The incoming video signal is not properly grounded.	<ul style="list-style-type: none">• Contact your cable or satellite provider to correct your installation.
The PowerCenter is emitting a loud buzzing alarm.	The PowerCenter protection circuitry has sacrificed itself to protect connected equipment from a catastrophic surge.	<ul style="list-style-type: none">• The PowerCenter must be replaced. See the Warranty Information section for important details.

SPECIFICATIONS

HDP1800 POWERCENTER

Continuous Duty Electrical Rating	120V/60Hz	
Maximum Current Rating	15A/1800W	
Protection Modes	Line-Neutral (L-N) Line-Ground (L-G) Neutral-Ground (N-G)	
Total Energy Dissipation	5,526 Joules	
Clamping Level (TVSS Voltage)	330 Volts (PLC Outlet-Suppression Voltage is 400-500V max. Steady state clamping voltage is 330V)	
Dimensions	Width:	17.09" 434mm
	Height With Feet:	2.25" 57.15mm
	Height Without Feet:	1.73" 44mm
	Depth:	9.49" 241mm

LIMITED WARRANTY FOR CONSUMERS

Monster, LLC, 7251 West Lake Mead Blvd, Las Vegas, NV 89128, USA ("Monster") extends to You this Limited Warranty. Statutory or common law may provide You with additional rights or remedies, which shall not be affected by this Limited Warranty.

DEFINITIONS

"Adequate Use" means use of the Product and Connected Equipment (i) within a home or dwelling, (ii) for private (as opposed to commercial) purposes, (iii) in conformance with all applicable local, state or federal law, code or regulations (including without limitation building and/or electrical codes), (iv) in accordance with manufacturer recommendations and/or instructions in the materials and documentation that accompany the Product and any Connected Equipment, (v) with proper electrical grounding, (vi) with proper and direct connection between the Product and an AC power source that has protective grounding (excluding gas or diesel powered generators), (vii) with cable or telephone lines to any Connected Equipment properly connected to the Product, and (viii) without a connection in a "daisy-chain" fashion to or with any extension cord, surge suppressor, power strip, uninterruptible power supply ("UPS") or other equipment.

"Authorized Dealer" means any distributor, reseller or retailer that (i) was duly authorized to do business in the jurisdiction where it sold the Product to You, (ii) was permitted to sell You the Product under the laws of the jurisdiction where You bought the Product, and (iii) sold You the Product new and in its original packaging.

"Connected Equipment" means any device that is (i) generally suited to be used with the Product or products of the same kind, (ii) meets the requirements of all applicable laws and safety standards, (iii) contains only parts manufactured, sold or recommended by the original manufacturer of the Connected Equipment, and (iv) has not been altered, tampered with or modified by any person other than its manufacturer or service personnel authorized or recommended by the manufacturer of the Connected Equipment.

"Connected Equipment Damage" means physical damage caused to Connected Equipment due to a Product Defect (i) by a transient AC power, cable, telephone, or lightning surge while connected to a properly installed Product,

(ii) not by a defect or unrelated damaging of the Connected Equipment or a surge/spike or lightning strike through a source, medium or connection other than through the Product, and (iii) does not extend to loss of data or consequential, indirect or special damages resulting from the Connected Equipment Damage.

"Fair Market Value" ("FMV") means the fair market value of the Connected Equipment at the time Connected Equipment Damage occurs.

"Formal Warranty Claim" means a claim made in accordance with the section "Formal Warranty Claims" herein.

"Maximum Coverage Amount" means the maximum amount that Monster will pay to You under this Limited Warranty for Connected Equipment Damages and is defined in relation to each Product in the Specifications Table below.

"Product" means a Product (i) that is listed in the Specifications Table below, (ii) that You bought from an Authorized Dealer new and in its original packaging, and (iii) whose serial number, if any, has not been removed, altered, or defaced.

"Product Defect" means a defect, malfunction, non-conformance to this Limited Warranty or other inadequacy of the Product that existed at the time when You received the Product from an Authorized Dealer and that causes a failure of the Product to perform in accordance with Monster's documentation accompanying the Product, unless such failure has been caused completely or partly by (a) any use other than Adequate Use, (b) transportation, neglect, misuse or abuse by anyone other than Monster's employees; (c) alteration, tampering or modification of the product by anyone other than a Monster employee; (d) accident (other than a malfunction that would otherwise qualify as a Product Defect); (e) maintenance or service of the Product by anyone other than a Monster employee; (f) exposure of the Product to heat, bright light, sun, liquids, sand or other contaminants; or (g) acts outside the control of Monster, including without limitation acts of God, fire, storms (excluding lightning surges), earthquake or flood.

"Warranty Period" means the time period during which Monster must have received Your Formal Warranty Claim. The different Warranty Periods related to Product Defects and Connected Equipment Damage are defined in the Specifications Table below. The Warranty Period commences on the date when You purchased or received (whichever occurs later) the Product from an Authorized Dealer as evidenced by the Authorized Dealer's invoice, sales receipt or packing slip. If You

do not have written proof of the date of purchase or receipt, then the Warranty Period commences three (3) months after the date when the Product left Monster's factory as evidenced by Monster's records. The Warranty Period ends after the time defined in the Specifications Table has expired, or after You have transferred ownership of the Product, whichever occurs earlier. Also, You must call Monster and obtain a Return Authorization Number (as described under "How to Make a Claim") within two (2) months after You discover a Product Defect (or should have discovered it, if such Product Defect was obvious).

"YOU" means the first individual person that purchased the Product in its original packaging from an Authorized Dealer. This Limited Warranty does not apply to persons or entities that bought the Product (i) in used or unpackaged form, (ii) for resale, lease or other commercial use, or (iii) from someone other than an Authorized Dealer.

SCOPE OF THIS LIMITED WARRANTY

PRODUCTS. If a Product contained a Product Defect when You bought it from an Authorized Dealer and Monster receives a Formal Warranty Claim from You within two (2) months after You discover such Product Defect (or should have discovered it, if such Product Defect was obvious) and before the end of the Warranty Period for Product Defects applicable to the affected Product, then Monster will provide You with one of the following remedies: Monster will (1) repair or, at Monster's sole discretion, replace the Product, or (2) refund to You the purchase price You paid to the Authorized Dealer for the affected Product if repair or replacement is not commercially practicable or cannot be timely made.

CONNECTED EQUIPMENT DAMAGE. Monster will also provide You with a remedy regarding Connected Equipment Damage if (i) You have a claim under the Limited Warranty for Products because of a Product Defect that causes Connected Equipment Damage despite Adequate Use, and (ii) Monster receives a Formal Warranty Claim from You before the end of the Warranty Period for Connected Equipment Damage applicable to the affected Product. If the conditions listed in the preceding sentence are met, Monster will provide You with one of the following remedies provided that Monster may decide at its sole discretion which of the three remedies it provides: Monster will (1) replace the damaged Connected Equipment; (2) pay to repair the damaged Connected Equipment; or (3) pay You the FMV of the Connected Equipment, provided that such payments shall not exceed (i) the Maximum Coverage Amount for the Product, or (ii) the

actual damage having arisen from power surges due to a Product Defect. NOTE: COMPENSATION FOR RESTORATION OF DATA LOSS IS NOT COVERED AND MONSTER DOES NOT ASSUME ANY LIABILITY FOR ANY INCIDENTAL, CONSEQUENTIAL OR INDIRECT DAMAGES UNDER THIS LIMITED WARRANTY. SOME STATES DO NOT ALLOW THE EXCLUSION OR LIMITATION OF INCIDENTAL OR CONSEQUENTIAL DAMAGES, SO THE ABOVE LIMITATION OR EXCLUSION MAY NOT APPLY TO YOU.

GENERAL PROVISIONS

CHOICE OF LAW/JURISDICTION. The laws of the State of California, USA, govern this warranty. It gives you specific legal rights, and you may also have other rights that vary from state to state. This warranty does not affect any additional rights you have under laws in your jurisdiction governing the sale of consumer goods, including, without limitation, national laws implementing EC Directive 44/99/EC.

OTHER RIGHTS. THIS LIMITED WARRANTY GIVES YOU SPECIFIC LEGAL RIGHTS, AND YOU MAY ALSO HAVE OTHER RIGHTS, WHICH VARY FROM STATE TO STATE. THIS WARRANTY EXTENDS ONLY TO YOU AND CANNOT BE TRANSFERRED OR ASSIGNED. If any provision of this Limited Warranty is unlawful, void or unenforceable, that provision shall be deemed severable and shall not affect any remaining provisions. In case of any inconsistency between the English and other versions of this Limited Warranty, the English version shall prevail.

REGISTRATION. Please register Your Product at MonsterPower.com. Failure to register will not diminish Your warranty rights.

SPECIFICATIONS TABLE

Product Model No.	Maximum Coverage Amount	Warranty Period for Product	Warranty Period for Connected Equipment Damage
HDP 1800	USD\$350,000.00	5 years	5 years

FORMAL WARRANTY CLAIM

HOW TO MAKE A CLAIM. In the event damage has occurred to Products or Connected Equipment, You must follow these instructions: (1) Call Monster within two (2) months after You discover a Product Defect (or should have discovered it, if such Product Defect was obvious); (2) Give a detailed explanation of how the damage occurred; (3) Obtain a Return Authorization Number; (4) Upon receipt of a claim form (which may be sent to You after You filed Your Formal Warranty Claim), fill out the claim form entirely; (5) Return the Products, shipping prepaid by You (to be refunded if You are entitled to a remedy under the Scope of this Limited Warranty), to Monster for verification of damage, along with a copy of Your original sales receipts and proof of purchase (UPC label or packing slip) for such Products, the completed claim form, and printed Return Authorization Number on the outside of the return package (the claim form will include instructions for return).

TELEPHONE NUMBERS. United States: 1 877 800-8989 or 415-840-2000, Canada 1-866-348-4171, Czech Republic 800-14247, UK 0800 0569520, Germany 0800 1819388, France 0800 918201, Netherlands 0800 0228919, Belgium 0800 79201, Norway 800 10906, Denmark 8088 2128, Sweden 020 792650, Finland 800 112768, Italy 353 65 6869354.

FURTHER PROCEEDINGS. Monster will determine whether a Product Defect existed and the damage to the Connected Equipment was caused by the Product. You must allow Monster access to the premises and site where the damage occurred and all equipment and property related thereto for Monster inspection by its employees or authorized representatives. Monster may, at its discretion, direct You to obtain a repair estimate at a service center or, to send the Connected Equipment to Monster for repair. If a repair estimate is required, You will be instructed on how to properly submit the estimate and the resulting invoice to Monster for payment. Any fees for repairs may be negotiated by Monster.

TIMING. If You bring a Formal Warranty Claim and fully comply with all terms and conditions of this Limited Warranty, Monster will use its best efforts to provide You with a remedy within thirty (30) days after receipt of Your Formal Warranty Claim (if You reside in the United States - forty-five (45) days if You reside elsewhere), unless obstacles outside Monster's control delay the process.



HDP 1800

PowerCenter™ Haute Définition

Manuel du propriétaire

TABLE DES MATIÈRES

Page

Informations de sécurité importantes	i
Mise à la terre et installation appropriéesiii
Note de la direction de Monster	30
Monster Clean Power™	31
Circuit T2™	32
Les cerveaux derrière la conception du PowerCenter™ de Monster	33
Caractéristiques de Monster HDP 1800 PowerCenter™	34
Guide de raccordement	36
Prises numériques haute-définition	36
Prises audio analogiques	37
Prises audio de très forte puissance compatible avec CPL	38
Connexions coaxiales	39
Connexions téléphoniques et de réseau	40
Dépannage	41
Spécifications	44
Information de garantie	45

INFORMATIONS DE SÉCURITÉ IMPORTANTES

Veuillez lire et observer les points de sécurité suivants en tout temps.



MISE EN GARDE - Sources d'alimentation

Pour vous assurer d'une utilisation sécuritaire, ne branchez pas ce PowerCenter™ dans une sortie d'alimentation qui diffère de la source indiquée sur le PowerCenter. Si vous ne connaissez pas le type d'alimentation électrique qu'utilise votre foyer, consultez votre compagnie locale d'électricité ou un électricien qualifié.



MISE EN GARDE – Mise à la terre et polarisation

- A. Ne forcez pas la fiche du PowerCenter dans une prise d'alimentation qui n'est pas conçue pour accepter le type de prise c.a. à trois lames. Cette fiche est conçue pour être insérée dans une prise électrique avec mise à la terre uniquement. Si cette fiche ne s'adapte pas directement à votre prise murale, n'essayez pas de la forcer. N'essayez jamais de modifier la fiche de quelque façon que ce soit (ou de modifier le cordon d'alimentation). N'essayez pas de contourner la mise à la terre en utilisant un adaptateur de lame 3-2. Si vous avez des questions à propos de la mise à la terre, consultez votre compagnie locale d'électricité ou un électricien qualifié.
- B. Si vous utilisez des dispositifs qui doivent être installés sur le toit comme un satellite, une antenne ou tout autre composant avec un câble branché à votre PowerCenter, assurez-vous que les câbles sont correctement mis à la terre. Cela vous protégera contre les surtensions et les charges électrostatiques.
- C. Ne placez jamais une antenne près d'une ligne électrique aérienne ni près d'aucun autre circuit électrique. Ne touchez à aucune ligne électrique ou circuit électrique. Ce faisant, vous pourriez vous causer de graves blessures physiques et éventuellement la mort.



MISE EN GARDE – Liquides : Éviter les chocs électriques

- A. N'utilisez pas votre PowerCenter de Monster si un liquide a été renversé sur ou à l'intérieur de l'appareil.
- B. N'utilisez pas votre PowerCenter de Monster près d'un endroit où l'on retrouve de l'eau ou de la pluie (par exemple un bain, une cuisine ou un évier).



MISE EN GARDE - Sécurité du cordon d'alimentation

- A. Lorsque vous acheminez le cordon d'alimentation c.a. de votre PowerCenter, ne le placez pas dans des zones de passage (par exemple un couloir, une entrée de porte ou un plancher). Ne créez pas un risque de trébucher sur le cordon d'alimentation.
- B. Si l'enveloppe protectrice du cordon d'alimentation commence à se déchirer ou à s'effiloche, exposant ainsi le filage interne, le blindage, etc., débranchez-le de la source d'alimentation et cessez immédiatement d'utiliser le PowerCenter de Monster. Voir la section Information sur la garantie de ce manuel du propriétaire pour les détails importants.



MISE EN GARDE – Aucune pièce ne peut être entretenue par l'utilisateur à l'intérieur

Si, pour quelque raison que ce soit, votre PowerCenter ne fonctionne pas correctement, ne retirez aucune pièce de l'appareil (couvercle, etc.) pour tenter une réparation. Débranchez l'appareil et consultez la section Informations sur la garantie de ce manuel de l'utilisateur pour les détails importants.



ATTENTION – Exposition à la chaleur

N'exposez pas votre PowerCenter à la lumière directe du soleil et ne le placez pas près des calorifères, des sources de chaleur, ou dans un endroit propice à une élévation de la température.



ATTENTION - Nettoyage approprié

En général, le seul nettoyage nécessaire pour votre Monster PowerCenter est un léger époussetage. Débranchez PowerCenter de la prise murale avant de le nettoyer. N'utilisez aucun type de liquide ou de nettoyant en aérosol.

MISE À LA TERRE ET INSTALLATION ADÉQUATES



MISE EN GARDE – Mise à la terre appropriée

Le Power Center de Monster requiert une prise adéquatement mise à la terre pour assurer votre sécurité et protéger votre équipement connecté.

Si vous n'êtes pas certain que le câblage électrique de votre foyer est adéquatement mis à la terre, faites-le vérifier par un électricien qualifié.

Remarque importante – Protection et alimentation adéquates

Pour protéger complètement votre équipement contre les surtensions électriques, chaque câble coaxial d'alimentation en c.a., chaque ligne de réseau et chaque ligne téléphonique du système doit être relié à une prise ou une porte appropriée de PowerCenter.

Remarque importante – Protection adéquate et garantie limitée sur l'équipement branché

La garantie limitée des É - U sur l'équipement branché de 350 000 \$ sera invalide si un câble (c.a., coaxial, téléphonique ou réseau) ou un fil de raccordement vidéo ou audio de l'équipement provient d'un appareil qui n'est pas relié au PowerCenter. Consultez la section Informations sur la garantie de ce manuel de l'utilisateur pour les détails importants.

NOTE DE LA DIRECTION DE MONSTER

Cher enthousiaste,

MERCI d'avoir acheter PowerCenter 1800 haute définition de Monster.

Le cinéma maison de haute définition bat son plein. Les HDTV modernes et les équipements numériques audio vous offrent une image et un son impressionnants avec un niveau de précision qui était juste impossible à obtenir il y a quelques années. Malheureusement, les composants numériques c.a. de haute définition sont justes comme vulnérables aux problèmes de surtension et de bruits parasites de l'alimentation c.a. que leurs prédécesseurs.

En tant qu'audiophile passionné du cinéma maison depuis longtemps, j'ai toujours su qu'un cordon c.a. problématique pourrait dégrader sérieusement la qualité de l'image et du son. L'alimentation en c.a. non filtrée contient du bruit radioélectrique et électromagnétique qui dégrade l'image et la qualité du son de votre cinéma maison. Monster PowerCenters offre le circuit de filtrage breveté de Monster Clean Power™ qui arrête le bruit radioélectrique et électromagnétique qui passe à travers les protecteurs typiques de surtension. Les circuits de filtrage Clean Power filtrent à la fois le bruit sur l'alimentation c.a. et aussi réduisent le bruit généré par votre propre équipement AV connecté à PowerCenter.

HDP 1800 intègre des filtres Clean Power HD de Monster, spécifiquement conçus pour les équipements numériques de haute définition d'aujourd'hui. Ceci reflète notre engagement à créer des solutions d'amélioration de la performance pour les équipements vidéo et audio les plus récents, afin que vous puissiez profiter de la meilleure qualité de son et d'image HD des systèmes de cinéma maison. En plus HDP 1800 fournit une protection et un filtrage complète pour les équipements AV de puissance et analogique.

Aujourd'hui, les composants de cinéma maison sont meilleurs que jamais, offrant un son spectaculaire numérique et une image nette de haute définition. Nous savons que votre nouveau PowerCenter HD aidera à consolider le tout avec Clean Power et une protection de surtension supérieure. Avec Monster Power vous profiterez de ce qu'il y a de mieux au point de vue son et image, et c'est ce que doit être un cinéma maison de haute définition.



Noel Lee,
Le Monster en Chef

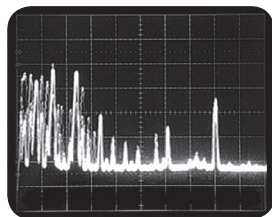


Noel Lee,

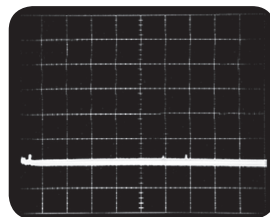
MONSTER CLEAN POWER™ STAGE 2 BREVETÉ

La technologie Clean Power de Monster effectue deux tâches vitales au maintien de la qualité optimisée pour le cinéma maison : 1) filtration de bruit et 2) isolation du bruit. Plus le nombre d'étages Clean Power est élevé (1-5) et plus les filtres d'élimination du bruit générés sur l'alimentation c.a. sont complexes et avancés. En parallèle, plus le nombre d'étages Clean Power est élevé et plus l'isolation entre les équipements est élevée, optimisant ainsi l'élimination du bruit généré par les composants.

Les appareils de la catégorie PowerCenter de Monster qui offrent la technologie Clean Power sont tous conçus avec un nombre d'étages Clean Power spécifique. PowerCenter 1800 de haute définition intègre des filtres Clean Power HD et un circuit Clean Power de Monster **à deux étages** qui filtre à la fois le bruit sur l'alimentation c.a. et réduit le bruit généré par votre propre équipement. Clean Power Stage 2 offre des filtres isolés, ultra-avancés optimisés pour les équipements audio et numérique haute-définition, et des prises audio à courant ultra-haut qui fournissent la meilleure réjection de bruit possible pour une ligne d'alimentation c.a. ainsi qu'une isolation inter-composants pour une réjection améliorée de bruit provenant des composants. Ces caractéristiques font de PowerCenter 1800 haute définition un appareil idéal pour les systèmes AV numériques haute définition ainsi que pour les cinémas maison. Pour en apprendre plus sur la technologie brevetée Clean Power de Monster et pour connaître l'ensemble des produits des catégories PowerCenters, de stabilisateurs de tensions et d'amplificateurs, n'hésitez pas à visiter le site **MonsterPower.com**.



Analyseur de spectre réel
photo de la pollution sur l'alimentation c.a.



Ligne d'alimentation c.a. filtrée
par Monster Clean Power™

TECHNOLOGIE BREVETÉE T2™ DE MONSTER

Le HDP 1800 de Monster offre la technologie T2 exclusive à Monster. Le dénommé T2 est un circuit actif contrôlé par microprocesseur électronique logé à l'avant du circuit de protection contre les surtensions dans tous les produits Monster Power. T2 surveille la ligne, les lignes neutres et mises à la terre et déconnecte automatiquement le PowerCenter de la ligne c.a. lorsqu'un creux de tension de longue durée ou une hausse de tension se produit (tension continue en dessous de 80Vrms ou au dessus de 132Vrms).

Lorsque l'alimentation atteint l'un de ces niveaux potentiellement dangereux, le circuit de protection ultra-rapide T2 éteint le PowerCenter de Monster pendant 15 secondes. Lorsque la tension redevient normale, T2 rebranche le PowerCenter et le remet en opération normale après 15 secondes. Si le problème persiste, le circuit comparateur T2 garde l'unité arrêtée.

Contrairement aux appareils de protection d'alimentation classiques, la technologie T2 éteint votre PowerCenter avant que les (varistors à oxyde métallique) et fusibles thermiques ne détectent les conditions de surtension et protègent vos équipements en brûlant. Ceci prolongera la durée du PowerCenter tout en vous donnant la protection de système dont vous avez besoin.



LES CERVEAUX DERRIÈRE LA CONCEPTION DU POWERCENTER DE MONSTER



Richard Marsh — Richard a développé le circuit breveté Clean Power™ de Monster, il est aussi responsable de plusieurs autres concepts d'avant-garde y compris le concept de circuit audio symétrique de haute fidélité, le condensateur de dérivation interne MultiCap, et le concept d'asservissement à courant continu et à rétroaction dans les amplificateurs de puissance — une technique qui est aujourd'hui utilisée virtuellement par tous les fabricants.



Demian Martin — Demian a participé à la création de plusieurs solutions d'alimentation c.a. innovatrices. Il a aussi été le co-fondateur de Spectral Audio et a été le concepteur en chef de plusieurs de leurs concepts d'avant-garde pour les amplificateurs, les convertisseurs numériques-analogues et autres concepts audio de haute gamme. Il apporte avec lui son expertise au niveau de la recherche élite et de l'équipe de développement.



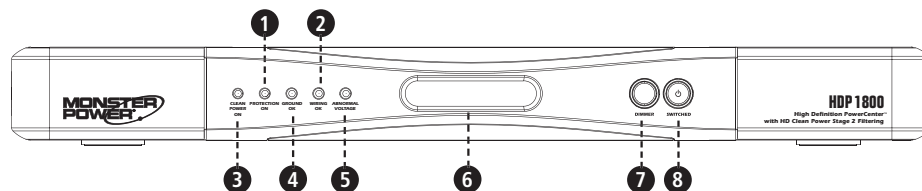
Noel Lee — Noel Lee, à la direction de Monster, est mieux connu pour avoir popularisé le concept de câble audio de haute qualité il y a 25 ans avec la création de Monster Cable. Au départ ingénieur dans la conception de fusion laser au Lawrence Livermore National Laboratory puis quelques années plus tard musicien professionnel, Noel a inventé ou co-inventé plus de 250 brevets américains et internationaux. Monster Power est la réalisation de Noel d'une vision de longue date de fabriquer des solutions d'énergie abordables qui livrent le meilleur son et la meilleure image possible.



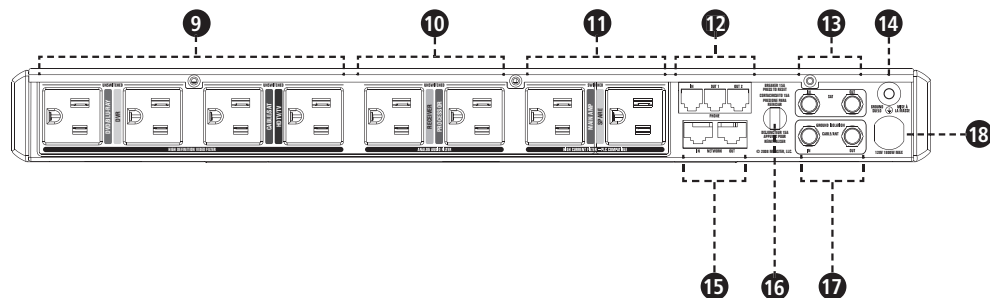
Tony DiChiro a été un des fondateurs de Kinergetics Research en 1971. Kinergetics a développé plusieurs technologies brevetées qui ont fait avancer la technologie audio, et a annoncé des produits de cinéma maison hautement applaudis. Kinergetics a aussi introduit le premier processeur de son ambiophonique de haute gamme avec certification THX. Tony dirige présentement l'équipe de R&D chez Monster Cable où il continue de développer des produits avancés avec des caractéristiques de fine pointe.

CARACTÉRISTIQUES DE MONSTER HDP1800 POWERCENTER

HDP 1800
VUE AVANT



HDP 1800
VUE ARRIÈRE



CARACTÉRISTIQUES DE HDP1800 POWERCENTER

VUE AVANT

1. Témoin de fonctionnement du mode de protection
2. Témoin de vérification du câblage
3. Témoin de fonctionnement de la technologie « Clean Power »
4. Témoin de vérification de la mise à la terre « Ground OK »
5. Indicateur d'une condition de tension anormale
6. Affichage numérique de la tension
7. Bouton du gradateur
8. Bouton de Marche/Arrêt (pour les prises commutées)
9. Prises filtres numériques haute-définition (non commutables)
10. Filtre audio analogique (non commutables)
11. Filtre audio de puissance (prises commutées)

VUE ARRIÈRE

12. Suppression des surtensions sur la ligne téléphonique
13. Suppression de surtension pour satellite
14. Vis de mise à la terre
15. Suppression des surtensions sur le réseau
16. Disjoncteur de circuit d'entrée c.a.
17. Antenne et câble isolants pour mise à la terre
18. Câble d'alimentation c.a. à haute capacité PowerLine™ 100

GUIDE DE RACCORDEMENT

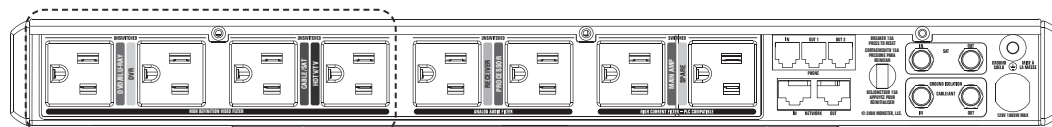
Raccordement aux prises numériques haute définition

Ces prises incluent un circuit de filtrage spécifiquement conçu pour réduire les interférences entre vos équipements numériques haute définition.

- A) Attachez une étiquette d'identification Monster Power au cordon d'alimentation de chaque appareil avant de le brancher dans la prise appropriée du PowerCenter identifiée par un code de couleurs.
- B) Branchez le cordon d'alimentation de chaque appareil (HDTV, DVD, etc.) dans la prise correspondante du PowerCenter. Pour les appareils non indiqués sur la liste, voyez s'ils correspondent au type audio, vidéo, numérique haute définition ou audio de très forte puissance et branchez-les dans la prise correspondante pour obtenir le meilleur résultat.

REMARQUE IMPORTANTE

Il n'y a aucun danger à brancher un appareil audio analogique, vidéo ou de puissance dans une prise numérique haute définition. Cependant, pour obtenir le meilleur rendement, nous recommandons de ne brancher que des composants numériques dans les prises numériques haute définition.



Prises numériques haute définition

GUIDE DE RACCORDEMENT

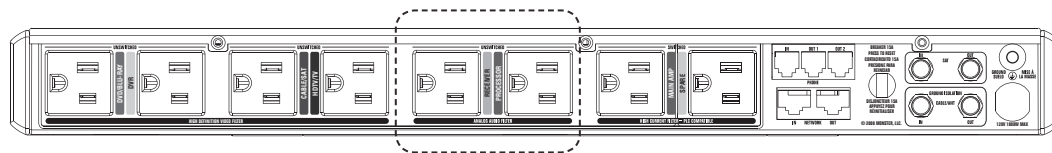
Raccordement aux prises audio analogique

Ces prises incluent un circuit de filtrage spécifiquement conçu pour réduire les interférences entre vos équipements audio.

- A) Attachez une étiquette d'identification Monster Power au cordon d'alimentation de chaque appareil avant de le brancher dans la prise appropriée du PowerCenter identifiée par un code de couleurs.
- B) Branchez le cordon d'alimentation de chaque appareil (récepteur, processeur, etc.) dans la prise correspondante du PowerCenter. Pour les appareils non indiqués sur la liste, voyez s'ils correspondent au type audio, vidéo, numérique ou audio haute puissance et branchez-les dans la prise correspondante pour obtenir le meilleur résultat.

REMARQUE IMPORTANTE

Il n'y a aucun danger à brancher un appareil audio vidéo, numérique ou haute puissance dans une prise audio analogique. Cependant, pour obtenir le meilleur rendement, nous recommandons de ne brancher que des composants audio analogique dans les prises audio analogiques.



Prises audio analogiques

GUIDE DE RACCORDEMENT

Raccordement aux prises audio de puissance compatible avec CPL

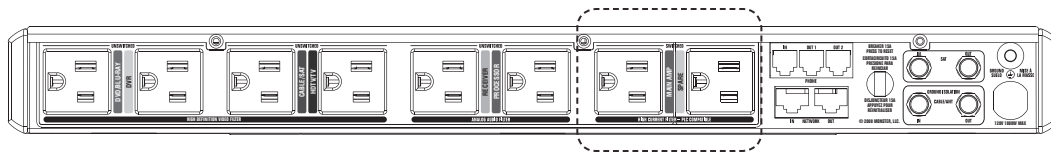
Ces prises sont conçues pour fournir le maximum de courant aux composants de puissance comme des amplificateurs ou des préamplificateurs.

- A) Attachez une étiquette d'identification Monster Power® au cordon d'alimentation de chaque appareil avant de le brancher dans la prise appropriée du PowerCenter identifiée par un code de couleurs.
- B) Branchez le cordon d'alimentation de chaque appareil (amplificateur, etc.) dans la prise correspondante du PowerCenter. Pour les appareils non indiqués sur la liste, voyez s'ils correspondent au type audio, vidéo, numérique ou audio haute puissance et branchez-les dans la prise correspondante pour obtenir le meilleur résultat.

REMARQUES IMPORTANTES

Il n'y a aucun danger à brancher un appareil audio analogique, vidéo ou numérique dans une prise audio de puissance. Cependant, pour obtenir le meilleur rendement, nous recommandons de ne brancher que des composants audio de puissance dans les prises audio de puissance.

Le courant porteur de ligne ou le CPL est une solution réseau à domicile qui utilise votre filage électrique c.a. pour le transfert de données. Ces prises permettront le passage des signaux du CPL tout en filtrant efficacement le bruit et l'interférence.



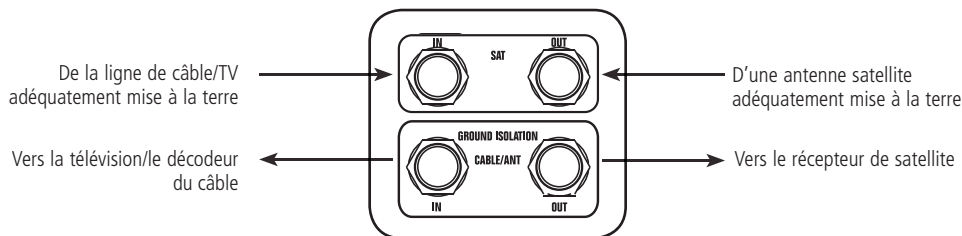
**Prises audio de puissance
compatible avec CPL**

GUIDE DE RACCORDEMENT

Branchement de connexions coaxiales

Les connexions coaxiales fournissent une protection de surtension contre les surtensions nocives et les variations brusques sur le câble coax d'entrée. Les connexions coaxiales de TV/câble 1800 HDP offrent aussi l'isolation pour éviter le boucle de terre en vue de réduire efficacement le bruit non désiré. Uniquement une ligne de câble TV devrait être branchée à la connexion coaxiale de câble TV du PowerCenter. Brancher un câble Satellite ou autre à la connexion câble TV du PowerCenter peut compromettre la réception.

Protégez les connexions du câble/TV, du satellite et de l'antenne comme suit :



REMARQUES : Vous aurez besoin de câbles coaxiaux supplémentaires pour connecter le HDP 1800 à vos équipements.

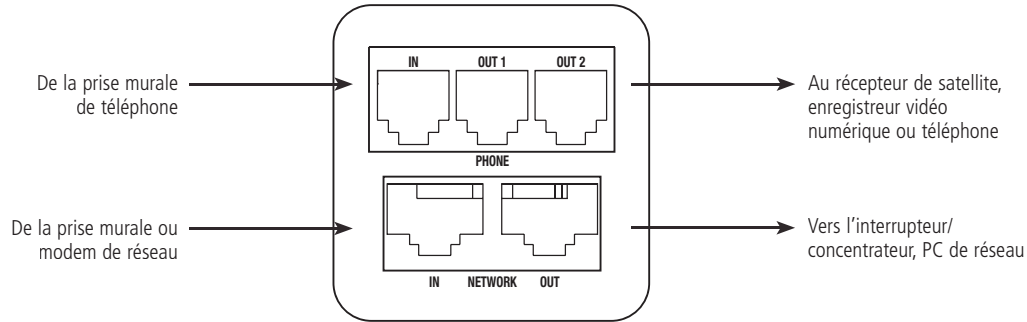
Pour assurer une protection complète de surtension sur PowerCenter, tous les lignes des composants AV doivent être branchées aux connexions protégées contre les surtensions.

GUIDE DE RACCORDEMENT

Raccordement aux connexions téléphonique et réseau

Les connexions téléphoniques fournissent une protection de surtension contre les surtensions nocives et les variations brusques provenant de la ligne téléphonique. Ce PowerCenter incorpore aussi un répartiteur téléphonique pour votre convenance.

Protégez les connexions téléphoniques et réseau comme suit :



REMARQUES : Le HDP 1800 n'est pas prévu pour connecter un téléphone à deux lignes sur un connecteur à 4 pins RJ11.

Pour assurer la protection complète de surtension, tous les lignes des composants AV doivent être branchées aux connexions protégées contre les surtensions sur PowerCenter.

DÉPANNAGE

Symptôme	Cause possible	Solution
Le PowerCenter n'est pas alimenté.	Le PowerCenter n'est pas allumé.	<ul style="list-style-type: none"> • Allumez le PowerCenter. • Assurez-vous que le cordon électrique du PowerCenter est bien branché dans une prise murale de 120 volts (nominal) correctement mise à la terre. • Dans certaines demeures, un interrupteur mural peut devoir être allumé pour que la prise murale devienne active. Essayez d'allumer les interrupteurs situés près de la prise murale.
	Trop d'appareils sont connectés sur le PowerCenter, causant ainsi une surcharge qui déclenche le disjoncteur thermique.	<ul style="list-style-type: none"> • Appuyez sur le disjoncteur thermique du PowerCenter pour l'enclencher. Veuillez permettre 10 minutes avant de réinitialiser. Si vous le réinitialisez trop tôt, le disjoncteur détectera prématurément une surcharge et se déclenchera à nouveau, ne permettant pas au PowerCenter de fonctionner. • Si le disjoncteur continue à se déclencher, déchargez un ou plusieurs des équipements vers un autre PowerCenter. Il se peut en effet que les appareils branchés consomment trop de courant pour un seul PowerCenter.

DÉPANNAGE

Symptôme	Cause possible	Solution
Un appareil branché au PowerCenter n'est pas alimenté.	L'appareil est branché dans une prise commutée par le PowerCenter qui n'est pas allumé.	<ul style="list-style-type: none"> • Allumez le PowerCenter. • Ou branchez l'appareil dans une prise non commutée.
	Le PowerCenter est branché à la prise commutée d'un appareil qui est éteint. Dans certains cas, un composant branché dans une prise commutée ne recevra aucune alimentation lorsque le le PowerCenter est allumé à moins que l'appareil soit aussi allumé.	<ul style="list-style-type: none"> • Allumez l'appareil.
Les haut-parleurs émettent un bourdonnement.	Le PowerCenter partage son alimentation c.a. avec un appareil qui n'est pas correctement mis à la terre.	<ul style="list-style-type: none"> • Connectez votre PowerCenter à une prise murale dédiée. • Essayez de débrancher vos appareils du PowerCenter l'un après l'autre pour voir si le bruit s'arrête. Si un appareil n'est pas correctement mis à la terre, vous pouvez tenter d'attacher un fil de cuivre entre le châssis de l'appareil et la borne de mise à la terre du PowerCenter.

DÉPANNAGE

Symptôme	Cause possible	Solution
L'image vidéo est mauvaise et comporte du bruit ou des images fantômes.	Le signal vidéo d'entrée n'est pas mis à la terre correctement.	<ul style="list-style-type: none"> • Contactez votre fournisseur de câble ou de satellite pour vérifier votre installation.
Le PowerCenter émet une forte alarme bourdonnante.	La circuiterie de protection du PowerCenter s'est sacrifiée pour protéger l'équipement connecté à partir d'une surtension catastrophique.	<ul style="list-style-type: none"> • Le PowerCenter doit être remplacé. Consultez la section Information sur la garantie pour les détails importants.

SPÉCIFICATIONS

HDP1800 POWERCENTER

Catégorisation électrique tâche continue	120V/60Hz	
Courant maximum	15A/1800W	
Modes de protection	Ligne-Neutre (L-N) Ligne-Terre (L-G) Neutre-Terre (N-G)	
Dissipation d'énergie totale	5 526 Joules	
Niveau de calage (Tension TVSS)	330 Volts (Prise CPL-Tension suppression est 400-500 V max. Tension calage état permanent est 330 V)	
Dimensions	Largeur :	17,09" 434 mm
	Hauteur avec pieds :	2,25" 57,15 mm
	Hauteur sans pieds :	1,73" 44 mm
	Profondeur :	9,49" 241 mm

GARANTIE LIMITÉE POUR CONSOMMATEURS

Monster, LLC, 7251 West Lake Mead Blvd, Las Vegas, NV 89128, ÉTATS-UNIS (« Monster ») vous consent cette garantie limitée. Le droit législatif ou commun peut vous donner des droits ou des solutions additionnelles, qui ne seront pas affectés par cette garantie limitée.

DÉFINITIONS

« **Utilisation adéquate** » signifie utilisation du produit et de l'équipement connecté (i) dans une maison ou un logement (ii) à des fins privées (par opposition à commerciales) (iii) en accord avec les lois, codes ou réglementations locales, étatiques ou fédérales applicables, (incluant mais sans limitation les codes électriques et/ou de construction), (iv) selon les recommandations du fabricant et/ou les instructions incluses avec le produit et tout équipement branché à l'appareil, (v) avec une mise à la terre correcte, (vi) avec une connexion directe et correcte entre le produit et la source d'alimentation en courant qui possède une mise à la terre adéquate (excluant des génératrices à essence ou au diesel), (vii) avec les lignes de câble ou de téléphone à tout équipement branché adéquatement reliées à l'appareil et (viii) sans l'utilisation de connexions supplémentaires telles qu'un cordon d'extension électrique, un suppresseur de surtensions, une barre d'alimentation, un onduleur (« UPS ») ou tout autre équipement.

« **Distributeur agréé** » implique tout distributeur, revendeur ou détaillant qui (i) était dûment autorisé à faire affaire dans la juridiction où il vous a vendu le produit, (ii) était autorisé à vous vendre le produit selon les lois de la juridiction où vous avez acheté le produit et (iii) vous a vendu le produit neuf et dans son emballage d'origine.

L'« **Équipement connecté** » implique tout appareil qui (i) est généralement adapté à l'usage avec ce produit ou des produits du même type, (ii) satisfait aux exigences requises par toutes les lois applicables et aux standards de sécurité, (iii) contient uniquement des composants fabriqués, vendus ou recommandés par le fabricant original de l'équipement connecté et (iv) n'a pas été modifié ou touché par une personne autre que son fabricant ou tout personnel autorisé ou recommandé par le fabricant de l'équipement connecté.

Les « **Dommages à l'équipement connecté** » sont des dommages causés aux appareils connectés à cause d'un produit défectueux (i) suite à un effet transitoire sur l'alimentation, le câble, la ligne téléphonique, ou à une surtension due à la foudre alors que l'équipement était connecté correctement au produit installé dans les normes, (ii) non pas par un défaut ou un dommage non relié à l'équipement connecté ou à une surtension ou un pic de tension ou à la foudre qui a atteint le système à travers une source, un médium ou une connexion autre qu'à travers le produit et (iii) qui ne s'étend pas à des pertes de données ou à des dommages conséquents, indirects ou particuliers résultant de dommages aux équipements branchés.

La « Juste valeur marchande » indique la juste valeur marchande de l'équipement connecté au moment où les dommages ont été causés à l'équipement connecté.

La « Réclamation formelle sous garantie formelle » concerne une réclamation faite en accord avec la section « Réclamation formelle sous garantie » par la présente.

Le « Montant de couverture maximum » est le montant maximum que Monster vous payera sous la garantie limitée pour les dommages à l'équipement connecté et qui est défini selon le tableau de spécifications des produits ci-dessous.

Le « Produit » est un produit (i) énuméré dans le tableau des spécifications ci-dessous, (ii) que vous avez acheté neuf d'un distributeur autorisé et dans son emballage d'origine et (iii) dont le numéro de série, s'il en a, n'a pas été retiré, altéré ou rendu illisible.

Un « Produit défectueux » est un défaut du produit qui existait au moment où vous avez reçu le produit d'un distributeur agréé et qui cause une panne du produit et une incapacité à fonctionner selon la documentation de Monster accompagnant ce produit, à moins que cette panne ait été causée entièrement ou partiellement par (a) une utilisation autre que l'utilisation adéquate, (b) le transport, la négligence, la mauvaise utilisation ou l'abus par une personne non employée par Monster ; (c) un changement ou une modification du produit par une personne non employée par Monster ; (d) un accident (autre qu'un mauvais fonctionnement qui serait traduit par un défaut du produit) ; (e) la maintenance ou la réparation du produit par une personne non employée par Monster ; (f) l'exposition du produit à la chaleur, à une lumière intense, au soleil, à des liquides, au sable ou à d'autres contaminants ; ou (g) des agissements hors du contrôle de Monster, incluant et sans limitation des actes divins, incendies, orages (à l'exception de surtensions dues à la foudre), tremblements de terre ou inondations.

La « Période de garantie » est la période durant laquelle Monster doit avoir reçu votre réclamation formelle sous garantie. Les périodes de garantie différentes reliées aux défauts du produit et les dommages à l'équipement connecté sont définies dans le tableau de spécifications ci-dessous. La période de garantie commence à la date que vous avez acheté ou reçu (la date qui arrive plus tard) le produit d'un distributeur autorisé tel que démontré par la facture du distributeur autorisé, le reçu de vente ou le bordereau d'emballage. Si vous n'avez aucune preuve écrite de la date d'achat ou de réception, alors la période de garantie commence trois (3) mois après la date que le produit a quitté la manufacture de Monster tel que prouvé dans les dossiers de Monster. La période de garantie se termine après que le temps défini dans le tableau de spécifications soit expiré, ou après que vous ayez transféré la propriété du produit, celui qui arrive en premier. De plus, vous devez appeler Monster et obtenir un numéro

d'autorisation de retour (tel que décrit sous « Comment faire une réclamation ») en dedans de deux (2) mois après que vous ayez découvert la défectuosité du produit (ou devriez l'avoir découvert, si une telle défectuosité de produit était évidente).

« **VOUS** » indique le premier acheteur du produit dans son emballage d'origine auprès d'un distributeur autorisé. Cette garantie limitée ne s'applique pas aux personnes ou entités qui ont acheté le produit (i) sous une forme usagée ou non emballée (ii) pour la revente, la location ou tout autre usage commercial ou (iii) d'une quelconque autre personne qu'un concessionnaire autorisé.

PORTÉE DE CETTE GARANTIE LIMITÉE

PRODUITS Si un produit a un défaut lorsque vous l'avez acheté d'un distributeur agréé et que Monster reçoit une réclamation formelle sous garantie de votre part sous une période de deux (2) mois après que vous ayez découvert le défaut du produit (ou que vous auriez dû le découvrir, si ce défaut était évident) et avant la fin de la période de garantie pour les défauts applicables au produit affecté, alors Monster vous offrira l'une des solutions suivantes : Monster (1) réparera ou, à la seule discrétion de Monster, remplacera le produit, ou (2) vous remboursera le prix d'achat que vous avez payé au distributeur autorisé pour le produit affecté si une réparation ou un remplacement n'est pas commercialement praticable ou ne peut pas être faite au bon moment.

DOMMAGES À L'ÉQUIPEMENT CONNECTÉ Monster vous offrira également une solution concernant les dommages à l'équipement connecté si (i) vous avez déposé une réclamation sous la garantie limitée à cause d'un défaut dans le produit qui cause des dommages à l'équipement connecté malgré une utilisation adéquate et si (ii) Monster reçoit une réclamation formelle sous garantie de votre part avant la fin de la période de garantie pour les dommages à l'équipement connecté applicable au produit affecté. Si les conditions listées dans la phrase précédente sont rencontrées, Monster vous fournira une des solutions suivantes pourvu que Monster puisse décider à sa seule discrétion laquelle des trois solutions il fournit : Monster (1) remplacera l'équipement connecté endommagé; (2) paiera pour réparer l'équipement connecté endommagé; ou (3) vous paiera le FMV (juste valeur du marché) de l'équipement connecté, pourvu que de tels paiements n'excèdent pas (i) le montant de couverture maximum pour le produit ou (ii) le dommage actuel est arrivé suite à une surtension causée par une défectuosité du produit. REMARQUE : LA COMPENSATION POUR RESTAURATION DE DONNÉES PERDUES N'EST PAS COUVERTE ET MONSTER N'ASSUME PAS LA RESPONSABILITÉ POUR TOUT DOMMAGE CIRCONSTANCIEL, CONSÉQUENT OU INDIRECT SOUS CETTE GARANTIE LIMITÉE. CERTAINS ÉTATS NE PERMETTENT PAS L'EXCLUSION OU LA LIMITATION DES DOMMAGES ACCESSOIRES OU CONSÉCUTIFS, ALORS LA LIMITATION OU L'EXCLUSION CI-DESSUS PEUT NE PAS S'APPLIQUER DANS VOTRE CAS.

DISPOSITIONS GÉNÉRALES

COMPÉTENCE LÉGISLATIVE Cette garantie est réglementée par les lois de l'État de la Californie, É-U. Elle vous donne des droits légaux spécifiques et il se peut que vous ayez également d'autres droits qui varient d'une législation à l'autre. Cette garantie n'affectera aucuns droits additionnels auxquels vous avez droit sous les lois qui réglementent la vente des produits de consommation dans votre juridiction, y compris, et sans limitations, les lois nationales transposant la Directive EC 44/99EC.

AUTRES DROITS CETTE GARANTIE LIMITÉE VOUS DONNE DES DROITS LÉGAUX SPÉCIFIQUES, ET VOUS POURRIEZ AVOIR D'AUTRES DROITS, QUI VARIENT D'UNE PROVINCE À L'AUTRE. CETTE GARANTIE S'ÉTEND SEULEMENT À VOUS ET NE PEUT PAS ÊTRE TRANSFÉRÉE OU ASSIGNÉE. Si une disposition de cette garantie limitée est contraire à la loi, nulle ou non exécutoire, cette disposition sera jugée séparable et n'affectera pas les autres dispositions. En cas de divergence entre l'anglais et d'autres versions de cette garantie limitée, l'anglais prévaudra.

ENREGISTREMENT Veuillez enregistrer votre produit chez MonsterPower.com. Le manque de faire ceci ne diminuera pas vos droits de garantie.

TABLEAU DE SPÉCIFICATIONS

No. de modèle du produit	Montant de couverture maximum	Période de garantie pour le produit	Période de garantie pour dommages à l'équipement connecté
HDP 1800	USD\$350.000,00	5 ans	5 ans

RÉCLAMATION FORMELLE DE GARANTIE

COMMENT DÉPOSER UNE RÉCLAMATION Dans le cas où vos produits ont subi des dommages, vous devez suivre les instructions suivantes : (1) Appelez Monster en dedans de deux (2) mois de la découverte de la défectuosité du produit (ou que vous auriez dû découvrir si une telle défectuosité est évidente); (2) donnez une explication détaillée de la façon dont le dommage s'est produit; (3) obtenez un numéro d'autorisation de retour; (4) à la réception du formulaire de réclamation (qui peut vous être envoyé après que vous ayez complété une réclamation de garantie formelle), complétez le formulaire au complet, (5) retournez les produits, expédition pré-payée par vous (à être remboursé si vous avez droit à une solution sous l'étendue de cette garantie limitée), à Monster pour vérification des dommages, avec une copie de votre reçu de vente original et une preuve d'achat (étiquette UPC ou bordereau d'emballage) pour de tels produits, le formulaire de réclamation complété, et le numéro d'autorisation de retour imprimé en dehors du paquet de retour (le formulaire de réclamation inclura des directives de retour).

NUMÉROS DE TÉLÉPHONE États-Unis : 1 877 800-8989 ou 415-840-2000, Canada 1-866-348-4171, République Tchèque 800-14247, Royaume Uni 0800 0569520, Allemagne 0800 1819388, France 0800 918201, Pays-Bas 0800 0228919, Belgique 0800 79201, Norvège 800 10906, Danemark 8088 2128, Suède 020 792650, Finlande 800 112768 Italie 353 65 6869354.

AUTRES PROCÉDURES Monster déterminera si une défectuosité existait ou non et si ele dommage à l'équipement branché a été causé par le produit. Vous devez donner accès à Monster sur les lieux et le site où le dommage s'est produit et tout l'équipement et toute la propriété reliés pour l'inspection de Monster par ses employés ou des représentants autorisés. Monster peut, à sa discrétion, vous diriger vers un centre de service pour obtenir une estimation de réparation ou, envoyer l'équipement connecté chez Monster pour réparation. Si une estimation de réparation est requise, vous serez avisé sur la façon de soumettre correctement une estimation et la facture résultante à Monster pour remboursement. Tous frais de réparations peuvent être négociés par Monster.

TIMING Si vous fournissez une réclamation formelle sous garantie et vous conformez aux termes et conditions apportées dans cette garantie limitée, Monster fera de son mieux pour vous offrir une solution dans les trente (30) jours suivant la réception de votre réclamation formelle sous garantie (si vous résidez aux États-Unis - quarante cinq (45) jours si vous demeurez ailleurs), à moins que des éléments hors du contrôle de Monster viennent retarder le processus.

Vers 2/22/2008 – US/EU

©2003 – 2008 Monster, LLC



We invite you to visit the Monsters at: MonsterPower.com

Designed in the USA and manufactured
for Monster to its quality specifications.

Made in China.

The Monster Power HDP 1800 is protected under
the following patents: U.S.: 5,589,718; 7,262,945 B2; 6,473,510 B1;
6,614,636 B1; 6,683,770 B1; 6,829,129 B2; 7,262,945 B2; D559,239 S.

Taiwan: NI-130119; NI-171813; NI-165023; NI-223486.

China ZL99107639.7.

Other Patents Pending.

"Monster", "Monster Cable", "Monster Power", "Monster Clean Power",
"T2", "Tri-Mode", and "PowerCenter" are registered and unregistered
trademarks of Monster Cable Products, Inc. or its
subsidiaries in the U.S. and other countries.

© 2008 Monster, LLC
7251 West Lake Mead Blvd.
Las Vegas, NV 89128, USA
1-877-800-8989

Nous vous invitons à visiter les Monstres à : MonsterPower.com

Conçu aux Etats-Unis et fabriqué pour Monster selon
ses spécifications de qualité.

Fabriqué en Chine.

Le Monster Power HDP 1800 est protégé sous les brevets suivants :

U.S.: 5,589,718; 7,262,945 B2; 6,473,510 B1; 6,614,636 B1;
6,683,770 B1; 6,829,129 B2; 7,262,945 B2; D559,239 S. Taiwan:
NI-130119; NI-171813; NI-165023; NI-223486.

Chine ZL99107639.7.

D'autres brevets en attente.

« Monster », « Monster Cable », « Monster Power », « Monster
Clean Power », « T2 », « Tri-Mode » et sont des marques de
commerce enregistrées et non enregistrées de Monster Cable
Products, Inc. ou ses subsidiaires aux
É.U. et autres pays.

Monster Technology International Ltd.
Ballymaley Business Park
Gort Road, Ennis, Co. Clare, Irlande
001-866-348-4171